



# STATISTISCHER BERICHT

F II - m 6 / 24

# Baugenehmigungen in Thüringen Juni 2024

### **Zeichenerklärung**

- nichts vorhanden (genau Null)
- 0 weniger als die Hälfte von 1 in der letzten besetzten Stelle, jedoch mehr als nichts
- . Zahlenwert unbekannt oder geheim zu halten
- ... Zahlenwert lag bei Redaktionsschluss noch nicht vor
- x Tabellenfach gesperrt, weil Aussage nicht sinnvoll
- p vorläufige Zahl
- r berichtigte Zahl
- / Zahlenwert nicht sicher genug
- ( ) Aussagewert eingeschränkt

Anmerkung: Abweichungen in den Summen, auch im Vergleich zu anderen Veröffentlichungen, erklären sich aus dem Runden von Einzelwerten.

### **Herausgeber**

Thüringer Landesamt für Statistik  
Europaplatz 3, 99091 Erfurt  
Postfach 90 01 63, 99104 Erfurt  
Telefon: +49 361 57331-9642  
Telefax: +49 361 57331-9699  
E-Mail: [auskunft@statistik.thueringen.de](mailto:auskunft@statistik.thueringen.de)  
Internet: [www.statistik.thueringen.de](http://www.statistik.thueringen.de)

### **Auskunft erteilt**

Referat: Verarbeitendes Gewerbe, Baugewerbe,  
Bautätigkeit, Energie, Handwerk, Abfallwirtschaft, Umwelt  
Telefon: +49 361 57334-3210

Herausgegeben im August 2024

Bestell-Nr.: 06 207

Heft-Nr.: 117/24

Preis: 5,00 EUR

© Thüringer Landesamt für Statistik, Erfurt, 2024

Vervielfältigung und Verbreitung, auch auszugsweise, mit Quellenangabe gestattet.

## **Inhaltsverzeichnis**

Seite

### **Vorbemerkungen**

3

### **Grafiken**

1. Baugenehmigungen für die Errichtung neuer Wohn- und Nichtwohngebäude  
2023 und 2024  
- Anzahl - 7
2. Baugenehmigungen für die Errichtung neuer Wohn- und Nichtwohngebäude  
2023 und 2024  
- Veranschlagte Kosten - 7
3. Genehmigte Wohnungen 2023 und 2024 8
4. Genehmigte Wohnungen im Wohnungsneubau 2023 und 2024 nach  
Gebäudetypen 8
5. Baugenehmigung für Wohngebäude (Neubau)  
nach verwendeter primärer Energie zur Heizung  
Januar bis Juni 2024 20
6. Baugenehmigung für Wohn- und Nichtwohngebäude (Neubau)  
nach verwendeter primärer Energie zur Warmwasserbereitung  
Januar bis Juni 2024 20

### **Tabellen**

1. Baugenehmigungen für Wohn- und Nichtwohnbauten  
Hochbau insgesamt  
1995 bis Juni 2024 9
2. Baugenehmigungen für Wohnbauten Januar bis Juni 2024 12
3. Baugenehmigungen für Nichtwohnbauten Januar bis Juni 2024 13
4. Baugenehmigungen für Wohn- und Nichtwohnbauten nach Kreisen  
Hochbau insgesamt  
Juni 2024 14

5. Baugenehmigungen für Wohn- und Nichtwohnbauten nach Kreisen Hochbau insgesamt April bis Juni 2024	16
6. Baugenehmigungen für Wohn- und Nichtwohnbauten nach Kreisen Hochbau insgesamt Januar bis Juni 2024	18
7. Baugenehmigungen für Wohngebäude Januar bis Juni 2024 nach Gebäudeart und verwendeter primärer Energie zur Heizung	21
8. Baugenehmigungen für Nichtwohngebäude Januar bis Juni 2024 nach Gebäudeart und verwendeter primärer Energie zur Heizung	21
9. Baugenehmigungen für Wohngebäude Januar bis Juni 2024 nach Gebäudeart und verwendeter primärer Energie zur Warmwasserbereitung	22
10. Baugenehmigungen für Nichtwohngebäude Januar bis Juni 2024 nach Gebäudeart und verwendeter primärer Energie zur Warmwasserbereitung	22
11. Baugenehmigungen für Wohn- und Nichtwohngebäude Januar bis Juni 2024 nach Gebäudeart und vorwiegende Art der Beheizung	23

## **Vorbemerkungen**

### **Ziel der Statistik**

Die Statistik der Bautätigkeit im Hochbau gehört zum System der Bundesstatistiken und besteht aus Baugenehmigungs-, Baufertigstellungs-, Bauüberhangs- und Bauabgangserhebung. Sie liefert in vorwiegend mengenmäßiger Darstellung Ergebnisse über die Struktur, den Umfang und die Entwicklung der Bautätigkeit im Hochbau und ist somit ein wichtiger Indikator für die Beurteilung der Wirtschaftsentwicklung im Bausektor.

Darüber hinaus dient sie der Fortschreibung des Wohnungsbestandes und stellt Informationen z.B. für die Planung in den Gebietskörperschaften, für Wirtschaft, Forschung und Städtebau zur Verfügung.

### **Rechtsgrundlage**

Die Statistik der Bautätigkeit im Hochbau ist angeordnet durch das Gesetz über die Statistik der Bautätigkeit im Hochbau und die Fortschreibung des Wohnungsbestandes (Hochbaustatistikgesetz - HBauStatG) vom 5. Mai 1998 (Bundesgesetzblatt BGBl. S. 869 f.), zuletzt geändert durch Artikel 2 des Gesetzes vom 26. Juli 2016 (BGBl. I S. 1839), in Verbindung mit dem Gesetz über die Statistik für Bundeszwecke (Bundesstatistikgesetz - BStatG) vom 22.01.1987 (BGBl. I S. 462, 565), in der Fassung der Bekanntmachung vom 20.10.2016 (BGBl. I S. 2394).

### **Erhebungsmerkmale**

1. Bauherren nach Bauherrengruppen
2. Lage des Baugrundstücks
3. Art und veranschlagte Kosten der Baumaßnahmen
4. Gebäude nach Art, Fläche und (bei Errichtung neuer Wohngebäude) Haustyp
5. Für neu zu errichtende Gebäude Rauminhalt, Geschosshöhe, Art der Beheizung und vorwiegende Heizenergie sowie überwiegend verwendeter Baustoff
6. Für Gebäude mit Wohnraum die Zahl der Wohnungen

### **Erhebungseinheit**

Erfasst werden genehmigungspflichtige oder zustimmungsbedürftige sowie in Thüringen ab 1.7.1994 - bei vereinfachenden baurechtlichen Bestimmungen - anzeige- bzw. kennnisgabepflichtige oder einem Genehmigungsverfahren unterliegende Hochbaumaßnahmen, bei denen Wohn- oder Nutzraum geschaffen oder verändert wird.

Der umfassende Bereich der Baureparaturen ist somit nicht Erhebungsgegenstand in der Bautätigkeitsstatistik.

Erhebungseinheit ist das einzelne (Wohn- oder Nichtwohn-) Gebäude, wobei sowohl die Errichtung neuer Gebäude als auch Baumaßnahmen an bestehenden Gebäuden zu erfassen sind.

Während im Wohnbau alle Baumaßnahmen in die Statistik einbezogen werden, bleiben im Nichtwohnbau Objekte bis zu 350 m<sup>3</sup> Rauminhalt oder 18 000 EUR veranschlagte Kosten unberücksichtigt, sofern sie keine Wohnräume enthalten.

### **Methodische Hinweise**

Die monatliche Berichterstattung über Baugenehmigungen basiert auf den von den Bauaufsichtsbehörden abgegebenen Meldungen, die nicht immer zeitgerecht übermittelt werden. Die Ergebnisse berücksichtigen daher nur diejenigen Objekte, von denen im Berichtszeitraum die Baugenehmigung übersandt wurde. Hieraus ergeben sich Unterschiede zum tatsächlichen Baugeschehen in den einzelnen Monaten.

Baumaßnahmen an bestehenden Gebäuden können zur Verringerung der Anzahl der Wohnungen bzw. der Wohn- oder Nutzflächen führen. Dadurch können in den Tabellen auch negative Werte stehen.

Abweichungen in den Summen erklären sich aus Korrekturen zur Jahresaufbereitung.

Diese Korrekturen können nur in der Jahressumme und nicht in den einzelnen Monaten bzw. Vierteljahren ausgewiesen werden.

Ab Berichtsjahr 2012 werden die "Sonstigen Wohneinheiten" als Wohnungen erfasst.

## **Definitionen**

### **Gebäude**

Gebäude sind selbstständig benutzbare, überdachte Bauwerke, die auf Dauer errichtet sind und die von Menschen betreten werden können und geeignet oder bestimmt sind, dem Schutz von Menschen, Tieren oder Sachen zu dienen. Dabei kommt es auf die Umschließung durch Wände nicht an; die Überdachung allein ist ausreichend. Bei Doppel-, Gruppen- oder Reihenhäusern gilt jeder Teil, der von dem anderen durch eine Trennwand geschieden ist, als selbstständiges Gebäude. Bei Wohnblöcken mit mehreren Zugängen wird jeder Gebäudeteil mit eigenem Zugang als ein einzelnes Gebäude gezählt.

### **Wohngebäude**

Wohngebäude sind Gebäude, die mindestens zur Hälfte – gemessen am Anteil der Wohnfläche an der Nutzungsfläche nach DIN 277 – Wohnzwecken dienen. Zu den Wohngebäuden rechnen auch Ferien-, Sommer- und Wochenendhäuser mit einer Mindestgröße von 50 m<sup>2</sup> Wohnfläche, soweit sie vom Eigentümer überwiegend selbst genutzt werden.

Ferienhäuser, die einem ständig wechselnden Kreis von Gästen gegen Entgelt vorübergehend zur Unterkunft zur Verfügung gestellt werden, sind als Nichtwohngebäude zu erfassen. Nebennutzflächen in Wohngebäuden (Abstellräume u.Ä.) werden zur Bestimmung des Nutzungsschwerpunktes nicht herangezogen.

### **Nichtwohngebäude**

Nichtwohngebäude sind Gebäude, die überwiegend (mindestens zu mehr als der Hälfte der Nutzungsfläche) Nichtwohnzwecken dienen.

### **Errichtung neuer Gebäude**

Unter Errichtung neuer Gebäude werden Neubauten und Wiederaufbauten verstanden. Als Wiederaufbau gilt der Aufbau zerstörter oder abgerissener Gebäude ab Oberkante des noch vorhandenen Kellergeschosses.

### **Baumaßnahmen an bestehenden Gebäuden**

Baumaßnahmen an bestehenden Gebäuden sind bauliche Veränderungen an bestehenden Gebäuden durch Umbau-, Ausbau-, Erweiterungs- oder Wiederherstellungsmaßnahmen.

### **Wohnung**

Unter einer Wohnung sind nach außen abgeschlossene, zu Wohnzwecken bestimmte, in der Regel zusammenliegende Räume zu verstehen, die die Führung eines eigenen Haushalts ermöglichen. Eine Wohnung hat grundsätzlich einen eigenen abschließbaren Zugang unmittelbar vom Freien, vom Treppenhaus oder von einem Vorraum, ferner Wasserversorgung, Abguss und Toilette.

### **Wohnräume**

Wohnräume sind Räume, die für Wohnzwecke bestimmt sind und mindestens eine Wohnfläche von 6 m<sup>2</sup> haben sowie abgeschlossene Küchen unabhängig von deren Größe.

### **Wohnfläche**

Die Wohnfläche (zu berechnen nach der Verordnung der Wohnfläche (Wohnflächenverordnung – WoFlV) vom 25. November 2003 (BGBl. I S. 2346)) umfasst die Grundflächen der Räume, die ausschließlich zu dieser Wohnung gehören, also die Flächen von Wohn- und Schlafräumen, Küchen und Nebenräumen (z. B. Dielen, Abstellräume und Bad) innerhalb der Wohnung.

Die Wohnfläche eines Wohnheims umfasst die Grundflächen der Räume, die zur alleinigen und gemeinschaftlichen Nutzung durch die Bewohner bestimmt sind.

Zur Wohnfläche gehören auch die Grundflächen von Wintergärten, Schwimmbädern und ähnlichen nach allen Seiten geschlossenen Räumen sowie Balkonen, Loggien, Dachgärten und Terrassen, wenn sie ausschließlich zu der Wohnung oder dem Wohnheim gehören.

Voll berechnet werden die Grundflächen von Räumen und Raumteilen mit einer lichten Höhe von mindestens 2 m. Die Grundflächen von Räumen und Raumteilen mit einer lichten Höhe von mindestens einem Meter und weniger als zwei Metern und von unbeheizbaren Wintergärten, Schwimmbädern und ähnlichen nach allen Seiten geschlossenen Räumen sind zur Hälfte, von Balkonen, Loggien, Dachgärten und Terrassen sind in der Regel zu einem Viertel, höchstens jedoch zur Hälfte anzurechnen.

Nicht gezählt werden die Grundflächen von Zubehörräumen (z. B. Kellerräume, Abstellräume außerhalb der Wohnung, Waschküchen, Bodenräume, Trockenräume, Heizungsräume und Garagen).

### **Nutzfläche**

Unter der Nutzfläche im Sinne der Bautätigkeitsstatistik versteht man nur die anrechenbaren Flächen in Gebäuden oder Gebäudeteilen, die nicht Wohnzwecken dienen. Nutzfläche ist die Fläche, die sich ergibt, wenn von der Nutzungsfläche nach DIN 277 die Wohnfläche abgezogen wird. Zur Nutzungsfläche gehören die Grundflächen der Nutzungsarten Nr. 1 bis 7. Nicht zur Nutzungsfläche gehören die Technische Funktionsfläche (Fläche der Räume für betriebstechnische Anlagen) sowie die Verkehrsfläche (Flächen zur Verkehrserschließung und -sicherung, wie z. B. Flure, Hallen, Treppen, Aufzugsschächte usw.).

### **Rauminhalt**

Rauminhalt ist das von den äußeren Begrenzungsflächen eines Gebäudes eingeschlossene Volumen (Bruttorauminhalt); d.h. das Produkt aus der überbauten Fläche und der anzusetzenden Höhe, es umfasst auch den Rauminhalt der Konstruktionen.

### **Veranschlagte Kosten der Bauwerke**

Veranschlagte Kosten im Sinne der Bautätigkeitsstatistik sind die Kosten der Baukonstruktion (einschließlich Erdarbeiten und baukonstruktive Einbauten), die Kosten der Installationen, die Kosten der betriebstechnischen Anlagen und die Kosten für betriebliche Einbauten sowie für besondere Bauausführungen. Kosten für nicht fest verbundene Einbauten, die nicht Bestandteil des Bauwerkes sind, wie Großrechenanlagen oder industrielle Produktionsanlagen, sind nicht einbezogen.

Die Umsatz-(Mehrwert-)steuer ist in den veranschlagten Kosten enthalten. Die veranschlagten Kosten werden zum Zeitpunkt der Baugenehmigung ermittelt.

### **Bauherr**

Bauherr ist der rechtlich und wirtschaftlich verantwortliche Auftraggeber bei einem Bauvorhaben, d.h. wer im eigenen Namen und für eigene oder fremde Rechnung Bauvorhaben durchführt oder durchführen lässt. Die Feststellung des Bauherrn bezieht sich auf den Zeitpunkt der Baugenehmigung, sie ist deshalb unabhängig von einer eventuell beabsichtigten späteren Veräußerung des Gebäudes oder der Wohnungen.

### **Öffentliche Bauherren**

Als öffentliche Bauherren gelten Kommunen, kommunale Wohnungsunternehmen sowie Bund und Land. Dies sind Unternehmen oder Einrichtungen, bei denen Kommune, Land oder Bund mit mehr als 50 % Nennkapital oder Stimmrecht beteiligt sind.

### **Private Haushalte**

Private Haushalte sind alle natürlichen Personen und Personengemeinschaften ohne eigene Rechtspersönlichkeit. Bei Einzelunternehmen und freiberuflich tätigen Personen ist entscheidend für die Zuordnung, wie der Bauherr nach außen auftritt. Handelt er im Namen seines Unternehmens, wird das Bauvorhaben dem Betriebsvermögen zugerechnet, anderenfalls dem Privateigentum.

### **Organisationen ohne Erwerbszweck**

Organisationen ohne Erwerbszweck sind Vereine, Verbände und andere Zusammenschlüsse, die gemeinnützige Zwecke verfolgen oder der Förderung bestimmter Interessen ihrer Mitglieder bzw. anderer Gruppen dienen, z.B. Organisationen der Erziehung, Wissenschaft, Kultur sowie der Sport- und Jugendpflege, Kirchen, karitative Organisationen, Organisationen des Wirtschaftslebens und der Gewerkschaften, Arbeitgeberverbände, Berufsorganisationen und Wirtschaftsverbände, politische Parteien.

### **Anstaltsgebäude**

Anstaltsgebäude sind Nichtwohngebäude, in denen überwiegend Personen untergebracht sind und die mit Einrichtungen für eine zentrale Haushaltsführung ausgestattet sind, z.B. Krankenhäuser, Gebäude für die Pflege Behinderter, Altenpflege- und Krankenheime, Heime für Säuglinge, Kinder und Jugendliche, Erziehungsheime, Müttergenesungsheime, Ferien- und Erholungsheime, Heime von Unterrichtsanstalten, Kasernen, Bereitschaftsgebäude, Klöster, Justizvollzugsanstalten.

### **Büro- und Verwaltungsgebäude**

Büro- und Verwaltungsgebäude sind Nichtwohngebäude, die überwiegend Büro- und Verwaltungszwecken dienen.

### **Landwirtschaftliche Betriebsgebäude**

Landwirtschaftliche Betriebsgebäude sind Nichtwohngebäude, die überwiegend land- und forstwirtschaftlichen, Gärtnerei- oder Fischereizwecken dienen. Sie erstrecken sich nicht auf Gebäude für Tier- und Pflanzenhaltung in zoologischen und botanischen Gärten, ebenso nicht auf Kühlhäuser, Silos, Warenlagergebäude und Ähnliches.

### **Nichtlandwirtschaftliche Betriebsgebäude**

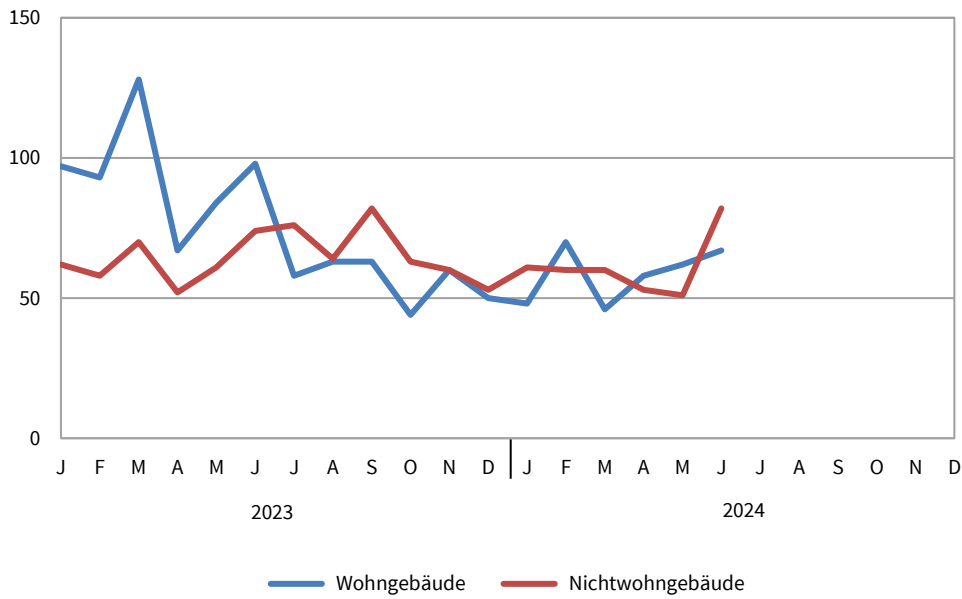
Nichtlandwirtschaftliche Betriebsgebäude sind Nichtwohngebäude, die nicht land- und forstwirtschaftlichen, Gärtnerei- oder Fischereizwecken dienen. Sie werden unterteilt in Fabrik- und Werkstattgebäude, Handels- und Lagergebäude, Verkehrsgebäude, Hotels, Gasthöfe und Fremdenheime, Pensionen, Gaststättengebäude und andere nichtlandwirtschaftliche Betriebsgebäude, wie z.B. Filmtheater, Spielbanken, Ateliergebäude.

### **Sonstige Nichtwohngebäude**

Sonstige Nichtwohngebäude umfassen Kindertagesstätten, Schulgebäude, Hochschulgebäude, Gebäude für Forschungszwecke, Museen, Theater, Opernhäuser, Bibliotheken, Kongresshallen u.Ä., Kirchen und sonstige Kultgebäude, medizinische Behandlungsinstitute, Gebäude für Heilbäder oder die Gesundheitspflege, Sportgebäude und andere Nichtwohngebäude, wie z.B. Freizeitgebäude, Dorfgemeinschaftshäuser, Bunker, Pfortnerhäuser, Umkleidegebäude.

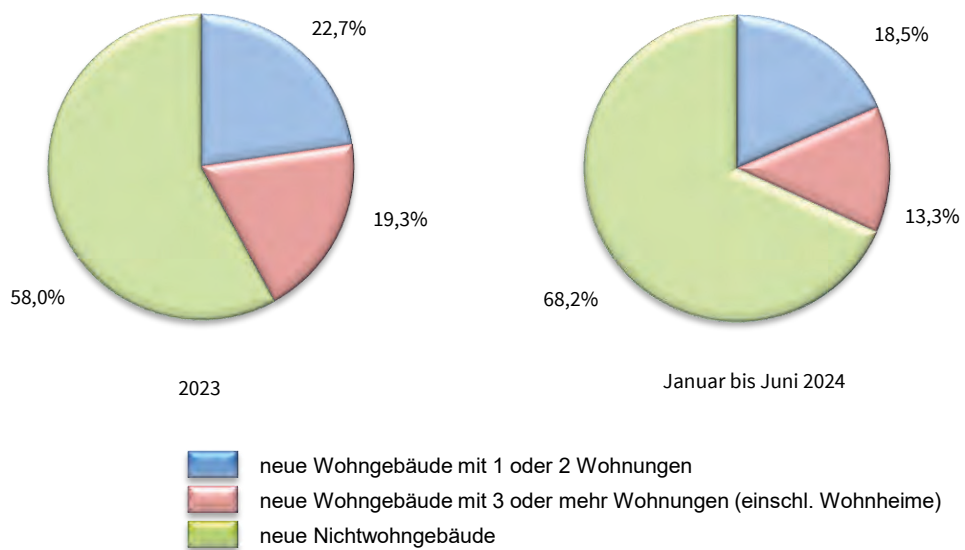


**1. Baugenehmigungen für die Errichtung neuer Wohn- und Nichtwohngebäude  
2023 und 2024**  
- Anzahl -

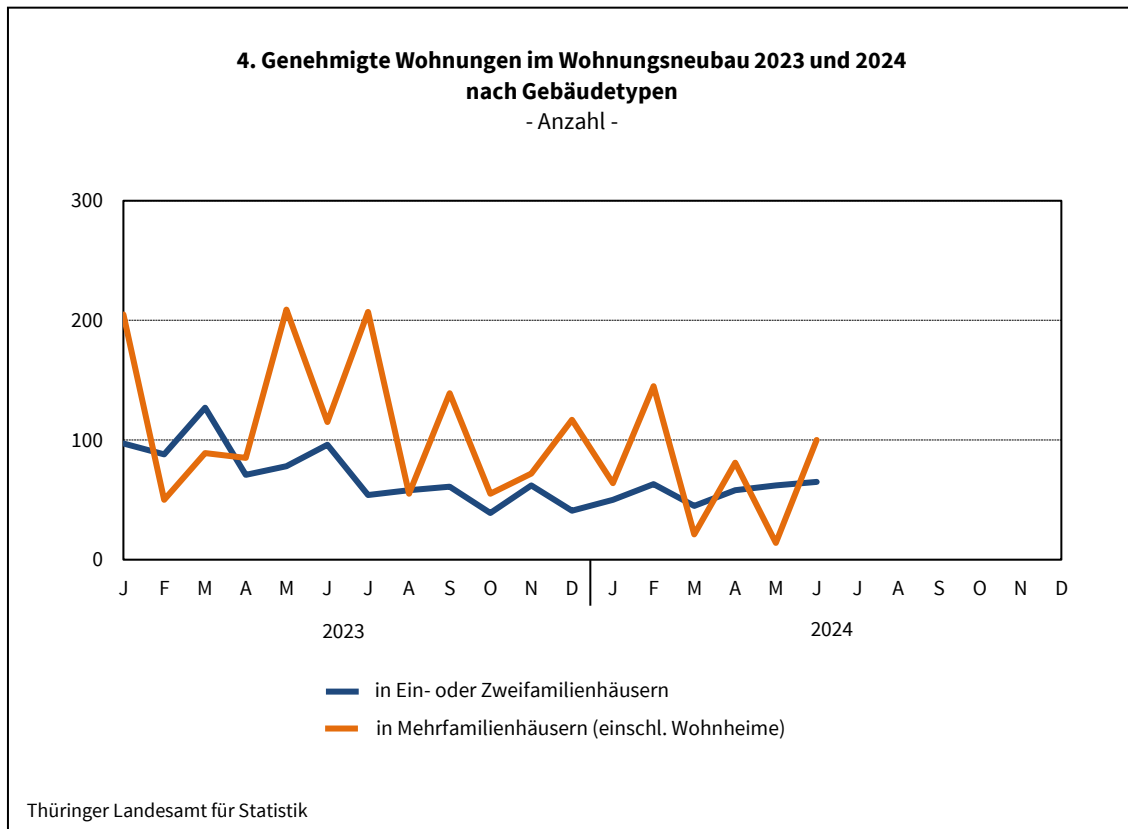
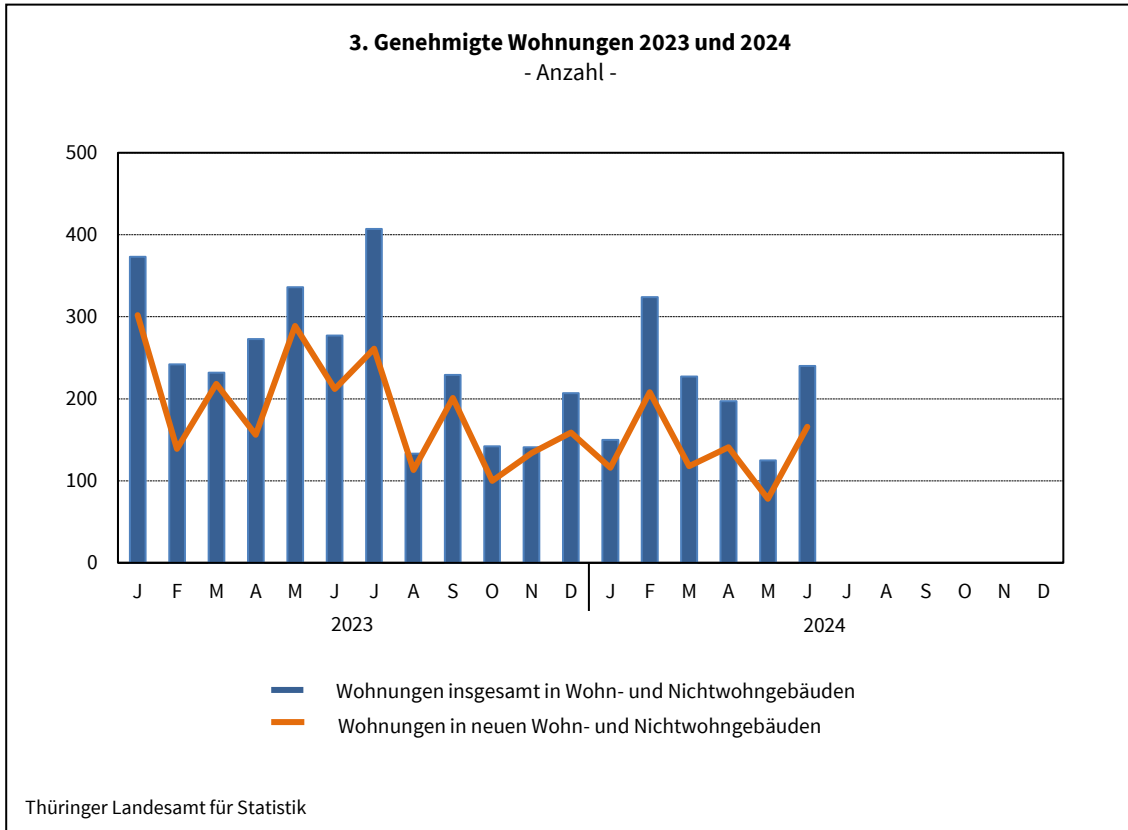


Thüringer Landesamt für Statistik

**2. Baugenehmigungen für die Errichtung neuer Wohn- und  
Nichtwohngebäude 2023 und 2024**  
- Veranschlagte Kosten -



Thüringer Landesamt für Statistik



**1. Baugenehmigungen<sup>\*)</sup> für Wohn- und Nichtwohngebäude  
Hochbau insgesamt  
1995 bis Juni 2024**

Zeit- raum	Alle Baumaßnahmen			Errichtung neuer Gebäude								
				Wohngebäude				Nichtwohngebäude				
	Gebäude	Wohn- nungen	veran- schlagte Kosten der Bauwerke	Ge- bäude	Raum- inhalt	Wohnungen		veran- schlagte Kosten der Bauwerke	Ge- bäude	Raum- inhalt	Nutz- fläche	veran- schlagte Kosten der Bauwerke
						ins- gesamt	Wohn- fläche					
Anzahl		1 000 EUR	Anzahl	1 000 m <sup>3</sup>	Anzahl	100 m <sup>2</sup>	1 000 EUR	Anzahl	1 000 m <sup>3</sup>	100 m <sup>2</sup>	1 000 EUR	
1995	12 988	21 354	4 007 258	6 894	8 028	17 141	14 273	1 815 965	1 818	10 939	18 296	1 337 856
1996	14 107	22 530	4 272 426	8 052	8 412	18 027	15 482	1 897 018	1 621	11 720	19 877	1 532 403
1997	12 824	16 517	3 807 774	6 799	6 484	13 020	11 918	1 435 396	1 521	10 457	17 211	1 386 972
1998	12 012	13 989	2 990 461	6 191	5 487	10 219	9 918	1 209 886	1 324	7 953	11 779	935 544
1999	11 411	11 341	2 635 250	5 941	4 781	8 481	8 792	1 044 633	1 280	7 018	11 028	875 306
2000	9 100	7 955	2 303 030	4 420	3 572	6 129	6 549	764 970	1 147	6 502	10 023	893 120
2001	8 233	6 227	1 937 172	3 716	2 959	4 912	5 348	623 211	1 028	6 428	9 624	741 911
2002	7 152	4 962	1 544 160	3 181	2 443	3 921	4 509	518 879	827	4 775	7 287	531 371
2003	7 224	5 150	1 683 172	3 569	2 752	4 395	5 081	580 491	713	4 905	6 867	682 409
2004	6 667	4 705	1 510 752	2 951	2 363	3 819	4 342	494 424	795	5 110	6 938	584 180
2005	5 756	3 723	1 174 237	2 458	1 945	3 177	3 665	406 123	706	4 056	5 430	422 352
2006	5 659	3 802	1 210 746	2 313	1 857	3 040	3 463	393 061	778	4 596	6 429	467 178
2007	4 652	3 379	1 034 518	1 577	1 413	2 349	2 595	299 844	794	4 051	5 861	358 116
2008	4 496	2 725	1 166 867	1 438	1 335	2 154	2 390	293 432	866	5 510	7 499	495 083
2009	4 530	3 268	1 039 197	1 552	1 438	2 372	2 646	323 644	753	3 478	5 232	344 271
2010	4 438	2 773	1 102 146	1 570	1 416	2 168	2 589	326 735	784	4 565	5 975	419 597
2011	4 881	3 633	1 138 400	1 819	1 694	2 769	3 230	392 177	889	4 773	6 239	365 786
2012	5 097	4 528	1 219 925	1 898	1 792	2 958	3 440	429 142	858	7 265	8 276	468 058
2013	4 844	4 171	1 423 066	1 891	1 862	3 058	3 522	460 811	791	5 806	7 279	644 739
2014	4 719	4 207	1 202 782	1 891	1 948	3 226	3 690	505 413	716	3 743	4 964	349 296
2015	5 224	5 227	1 259 398	2 146	2 206	3 692	4 164	572 361	771	3 117	4 222	311 603
2016	5 340	7 611	1 479 867	2 245	2 670	4 884	4 999	719 513	720	3 297	4 774	346 530
2017	5 090	5 401	1 545 595	2 120	2 172	3 749	4 195	618 443	817	5 788	6 719	450 075
2018	4 972	5 236	1 645 878	2 061	2 367	4 075	4 414	701 048	795	3 624	5 041	470 536
2019	4 860	5 141	1 661 544	2 007	2 376	4 120	4 504	712 817	886	3 901	5 250	495 681
2020	5 054	5 837	2 062 135	2 114	2 646	4 548	4 908	856 201	845	4 758	6 226	730 841
2021	5 263	4 693	2 226 462	2 058	2 274	3 764	4 269	786 762	991	5 948	7 680	948 373
2022	4 557	5 357	1 972 090	1 858	2 317	4 547	4 532	874 112	862	5 392	8 357	640 120
<b>2023</b>	<b>3 267</b>	<b>2 992</b>	<b>1 541 502</b>	<b>905</b>	<b>1 165</b>	<b>2 270</b>	<b>2 188</b>	<b>475 285</b>	<b>775</b>	<b>4 975</b>	<b>6 084</b>	<b>655 837</b>

**Veränderung gegenüber dem Vorjahreszeitraum in %**

1996	8,6	5,5	6,6	16,8	4,8	5,2	8,5	4,5	- 10,8	7,1	8,6	14,5
1997	- 9,1	- 26,7	- 10,9	- 15,6	- 22,9	- 27,8	- 23,0	- 24,3	- 6,2	- 10,8	- 13,4	- 9,5
1998	- 6,3	- 15,3	- 21,5	- 8,9	- 15,4	- 21,5	- 16,8	- 15,7	- 13,0	- 23,9	- 31,6	- 32,5
1999	- 5,0	- 18,9	- 11,9	- 4,0	- 12,9	- 17,0	- 11,4	- 13,7	- 3,3	- 11,8	- 6,4	- 6,4
2000	- 20,3	- 29,9	- 12,6	- 25,6	- 25,3	- 27,7	- 25,5	- 26,8	- 10,4	- 7,4	- 9,1	2,0
2001	- 9,5	- 21,7	- 15,9	- 15,9	- 17,2	- 19,9	- 18,3	- 18,5	- 10,4	- 1,1	- 4,0	- 16,9
2002	- 13,1	- 20,3	- 20,3	- 14,4	- 17,4	- 20,2	- 15,7	- 16,7	- 19,6	- 25,7	- 24,3	- 28,4
2003	1,0	3,8	9,0	12,2	12,6	12,1	12,7	11,9	- 13,8	2,7	- 5,8	28,4
2004	- 7,7	- 8,6	- 10,2	- 17,3	- 14,1	- 13,1	- 14,5	- 14,8	11,5	4,2	1,0	- 14,4
2005	- 13,7	- 20,9	- 22,3	- 16,7	- 17,7	- 16,8	- 15,6	- 17,9	- 11,2	- 20,6	- 21,7	- 27,7
2006	- 1,7	2,1	3,1	- 5,9	- 4,5	- 4,3	- 5,5	- 3,2	10,2	13,3	18,4	10,6
2007	- 17,8	- 11,1	- 14,6	- 31,8	- 23,9	- 22,7	- 25,1	- 23,7	2,1	- 11,9	- 8,8	- 23,3
2008	- 3,4	- 19,4	12,8	- 8,8	- 5,5	- 8,3	- 7,9	- 2,1	9,1	36,0	28,0	38,2
2009	0,8	19,9	- 10,9	7,9	7,7	10,1	10,7	10,3	- 13,0	- 36,9	- 30,2	- 30,5
2010	- 2,0	- 15,1	6,1	1,2	- 1,5	- 8,6	- 2,1	1,0	4,1	31,3	14,2	21,9
2011	10,0	31,0	3,3	15,9	19,6	27,7	24,7	20,0	13,4	4,6	4,4	- 12,8
2012	4,4	24,6	7,2	4,3	5,8	6,8	6,5	9,4	- 3,5	52,2	32,6	28,0
2013	- 5,0	- 7,9	16,7	- 0,4	3,9	3,4	2,4	7,4	- 7,8	- 20,1	- 12,0	37,7
2014	- 2,6	0,9	- 15,5	-	4,6	5,5	4,8	9,7	- 9,5	- 35,5	- 31,8	- 45,8
2015	10,7	24,2	4,7	13,5	13,2	14,4	12,8	13,2	7,7	- 16,7	- 15,0	- 10,8
2016	2,2	45,6	17,5	4,6	21,0	32,3	20,1	25,7	- 6,6	5,8	13,1	11,2
2017	- 4,7	- 29,0	4,4	- 5,6	- 18,7	- 23,2	- 16,1	- 14,0	13,5	75,6	40,8	29,9
2018	- 2,3	- 3,1	6,5	- 2,8	9,0	8,7	5,2	13,4	- 2,7	- 37,4	- 25,0	4,5
2019	- 2,3	- 1,8	1,0	- 2,6	0,4	1,1	2,0	1,7	11,4	7,6	4,1	5,3
2020	4,0	13,5	24,1	5,3	11,4	10,4	9,0	20,1	- 4,6	22,0	18,6	47,4
2021	4,1	- 19,6	8,0	- 2,6	- 14,1	- 17,2	- 13,0	- 8,1	17,3	25,0	23,4	29,8
2022	- 13,4	14,1	- 11,4	- 9,7	1,9	20,8	6,1	11,1	- 13,0	- 9,3	8,8	- 32,5
<b>2023</b>	<b>- 28,3</b>	<b>- 44,1</b>	<b>- 21,8</b>	<b>- 51,3</b>	<b>- 49,7</b>	<b>- 50,1</b>	<b>- 51,7</b>	<b>- 45,6</b>	<b>- 10,1</b>	<b>- 7,7</b>	<b>- 27,2</b>	<b>2,5</b>

<sup>\*)</sup> von den Bauaufsichtsbehörden gemeldete Baugenehmigungen

Noch 1. Baugenehmigungen<sup>\*)</sup> für Wohn- und Nichtwohngebäude  
Hochbau insgesamt  
1995 bis Juni 2024

Zeit- raum	Alle Baumaßnahmen			Errichtung neuer Gebäude								
				Wohngebäude				Nichtwohngebäude				
	Gebäude	Wohn- nungen	veran- schlagte Kosten der Bauwerke	Ge- bäude	Raum- inhalt	Wohnungen		veran- schlagte Kosten der Bauwerke	Ge- bäude	Raum- inhalt	Nutz- fläche	veran- schlagte Kosten der Bauwerke
						ins- gesamt	Wohn- fläche					
Anzahl		1 000 EUR	Anzahl	1 000 m <sup>3</sup>	Anzahl	100 m <sup>2</sup>	1 000 EUR	Anzahl	1 000 m <sup>3</sup>	100 m <sup>2</sup>	1 000 EUR	
<b>2020</b>	<b>5 054</b>	<b>5 837</b>	<b>2 062 135</b>	<b>2 114</b>	<b>2 646</b>	<b>4 548</b>	<b>4 908</b>	<b>856 201</b>	<b>845</b>	<b>4 758</b>	<b>6 226</b>	<b>730 841</b>
1. Vj.	1 120	1 568	536 392	488	687	1 257	1 258	232 664	189	1 576	1 974	180 666
2. Vj.	1 352	1 446	525 463	543	672	1 105	1 238	199 550	225	1 389	1 916	187 494
3. Vj.	1 347	1 472	568 935	567	659	1 122	1 249	214 571	240	964	1 339	251 620
4. Vj.	1 235	1 351	431 345	516	628	1 064	1 164	209 416	191	830	997	111 061
Januar	361	360	157 885	157	180	302	336	61 754	56	222	395	38 151
Februar	408	583	165 879	181	245	416	432	76 126	64	346	546	48 472
März	351	625	212 628	150	261	539	490	94 784	69	1 007	1 033	94 043
April	447	553	203 376	181	275	467	505	70 943	83	952	1 262	89 704
Mai	490	399	149 245	196	210	330	385	69 226	84	239	378	35 325
Juni	415	494	172 842	166	187	308	349	59 381	58	199	276	62 465
Juli	493	660	181 141	203	271	484	511	88 025	85	368	490	43 430
August	434	328	247 847	186	174	242	325	55 585	80	372	471	166 430
September	420	484	139 947	178	215	396	413	70 961	75	224	378	41 760
Oktober	392	424	159 832	165	230	360	410	76 741	50	387	356	47 401
November	473	534	146 425	200	235	448	438	75 179	89	254	362	33 967
Dezember	370	393	125 088	151	163	256	315	57 496	52	188	279	29 693
<b>2021</b>	<b>5 263</b>	<b>4 693</b>	<b>2 226 462</b>	<b>2 058</b>	<b>2 274</b>	<b>3 764</b>	<b>4 269</b>	<b>786 762</b>	<b>991</b>	<b>5 948</b>	<b>7 680</b>	<b>948 373</b>
1. Vj.	1 430	1 299	554 536	669	661	995	1 246	222 308	223	1 744	2 743	216 887
2. Vj.	1 385	1 267	476 931	507	631	1 027	1 146	213 076	247	1 322	1 605	134 176
3. Vj.	1 348	1 181	773 260	442	471	880	906	165 117	314	2 132	2 222	488 423
4. Vj.	1 100	946	421 735	440	511	862	971	186 261	207	750	1 110	108 887
Januar	382	338	217 896	169	174	267	320	60 539	63	1 190	1 882	131 234
Februar	406	364	129 816	173	182	271	346	60 258	71	158	252	33 417
März	642	597	206 824	327	305	457	581	101 511	89	397	609	52 236
April	418	401	150 722	169	212	358	384	72 021	72	469	542	38 635
Mai	457	396	154 081	169	179	281	329	59 330	82	531	557	45 362
Juni	510	470	172 128	169	239	388	434	81 725	93	322	505	50 179
Juli	445	302	371 372	143	130	198	248	43 747	103	667	708	293 025
August	424	315	188 752	132	126	208	239	44 289	110	864	890	95 726
September	479	564	213 136	167	216	474	420	77 081	101	600	624	99 672
Oktober	359	264	104 435	138	136	230	255	47 548	78	187	313	39 162
November	360	375	134 112	155	195	307	356	66 126	61	304	394	31 497
Dezember	381	307	183 188	147	180	325	359	72 587	68	259	403	38 228
<b>2022</b>	<b>4 557</b>	<b>5 357</b>	<b>1 972 090</b>	<b>1 858</b>	<b>2 317</b>	<b>4 547</b>	<b>4 532</b>	<b>874 112</b>	<b>862</b>	<b>5 392</b>	<b>8 357</b>	<b>640 120</b>
1. Vj.	1 173	1 361	508 616	515	636	1 232	1 287	222 279	223	1 238	1 693	155 331
2. Vj.	1 342	1 477	604 443	532	682	1 276	1 329	281 393	242	2 513	4 287	185 548
3. Vj.	1 121	1 149	446 206	449	493	898	939	182 473	219	869	1 211	169 331
4. Vj.	921	1 370	412 825	362	505	1 141	976	187 967	178	772	1 166	129 910
Januar	418	545	170 130	177	231	420	466	80 396	84	393	522	53 974
Februar	332	279	104 374	139	132	255	277	46 776	58	208	289	31 214
März	423	537	234 112	199	273	557	545	95 107	81	637	883	70 143
April	444	430	233 075	173	182	319	336	65 639	86	2 120	3 591	126 072
Mai	447	349	157 398	170	199	330	371	72 886	78	241	361	31 391
Juni	451	698	213 970	189	300	627	623	142 868	78	151	335	28 085
Juli	438	420	156 062	169	193	378	357	66 561	92	341	541	51 975
August	342	401	168 110	153	161	263	308	60 066	70	340	399	82 173
September	341	328	122 034	127	139	257	274	55 846	57	188	271	35 183
Oktober	335	764	187 563	140	248	693	490	88 159	64	404	482	65 510
November	332	282	103 698	123	135	228	259	54 840	67	142	213	24 975
Dezember	254	324	121 564	99	122	220	228	44 968	47	226	471	39 425

<sup>\*)</sup> von den Bauaufsichtsbehörden gemeldete Baugenehmigungen

Noch 1. Baugenehmigungen <sup>\*)</sup> für Wohn- und Nichtwohngebäude  
Hochbau insgesamt  
1995 bis Juni 2024

Zeit- raum	Alle Baumaßnahmen			Errichtung neuer Gebäude								
				Wohngebäude				Nichtwohngebäude				
	Gebäude	Woh- nungen	veran- schlagte Kosten der Bauwerke	Ge- bäude	Raum- inhalt	Wohnungen		veran- schlagte Kosten der Bauwerke	Ge- bäude	Raum- inhalt	Nutz- fläche	veran- schlagte Kosten der Bauwerke
						ins- gesamt	Wohn- fläche					
Anzahl		1 000 EUR	Anzahl	1 000 m <sup>3</sup>	Anzahl	100 m <sup>2</sup>	1 000 EUR	Anzahl	1 000 m <sup>3</sup>	100 m <sup>2</sup>	1 000 EUR	
<b>2023</b>	<b>3 267</b>	<b>2 992</b>	<b>1 541 502</b>	<b>905</b>	<b>1 165</b>	<b>2 270</b>	<b>2 188</b>	<b>475 285</b>	<b>775</b>	<b>4 975</b>	<b>6 084</b>	<b>655 837</b>
1. Vj.	875	847	436 523	318	352	656	671	145 101	190	1 211	1 454	186 440
2. Vj.	905	886	381 218	249	324	654	607	123 012	187	668	1 002	136 083
3. Vj.	832	769	415 608	184	275	574	503	122 706	222	1 675	2 024	188 266
4. Vj.	655	490	308 153	154	215	386	407	84 466	176	1 420	1 604	145 048
Jan.-Juni	1 780	1 733	817 741	567	676	1 310	1 278	268 113	377	1 880	2 456	322 523
Januar	275	373	130 928	97	146	302	274	57 471	62	156	279	43 710
Februar	257	242	158 974	93	87	138	164	36 283	58	695	677	73 835
März	343	232	146 621	128	119	216	234	51 347	70	360	497	68 895
April	294	273	82 558	67	70	156	137	27 795	52	167	247	17 678
Mai	290	336	113 426	84	127	287	244	49 198	61	142	232	26 145
Juni	321	277	185 234	98	127	211	226	46 019	74	360	523	92 260
Juli	288	407	181 717	58	120	261	220	64 147	76	547	659	73 742
August	289	133	121 036	63	61	113	110	26 000	64	717	799	55 364
September	255	229	112 855	63	94	200	172	32 559	82	411	567	59 160
Oktober	215	142	93 203	44	54	94	108	23 668	63	721	685	39 644
November	236	141	128 634	60	61	134	117	23 435	60	535	678	81 189
Dezember	204	207	86 316	50	100	158	181	37 363	53	164	241	24 215
<b>2024</b>												
1. Vj.	681	701	311 491	164	195	388	379	84 644	181	1 038	1 212	141 737
2. Vj.	733	562	405 769	187	214	380	403	89 871	186	2 407	2 375	232 848
3. Vj.												
4. Vj.												
Jan.-Juni	1 414	1 263	717 260	351	408	768	782	174 515	367	3 445	3 587	374 585
Januar	217	150	84 155	48	54	114	107	19 993	61	186	255	30 360
Februar	244	324	129 038	70	100	208	196	46 575	60	255	359	54 147
März	220	227	98 298	46	40	66	77	18 076	60	597	598	57 230
April	233	197	114 968	58	77	139	142	31 493	53	701	657	55 572
Mai	223	125	80 901	62	51	76	100	19 994	51	278	346	33 234
Juni	277	240	209 900	67	86	165	161	38 384	82	1 428	1 372	144 042
Juli												
August												
September												
Oktober												
November												
Dezember												

Veränderung gegenüber dem Vorjahreszeitraum in %

<b>2024</b>												
Jan.-Juni	- 20,6	- 27,1	- 12,3	- 38,1	- 39,6	- 41,4	- 38,8	- 34,9	- 2,7	83,2	46,1	16,1
Januar	- 21,1	- 59,8	- 35,7	- 50,5	- 63,0	- 62,3	- 61,0	- 65,2	- 1,6	19,2	- 8,8	- 30,5
Februar	- 5,1	33,9	- 18,8	- 24,7	14,9	50,7	19,6	28,4	3,4	- 63,3	- 47,1	- 26,7
März	- 35,9	- 2,2	- 33,0	- 64,1	- 66,4	- 69,4	- 67,1	- 64,8	- 14,3	65,8	20,3	- 16,9
April	- 20,7	- 27,8	39,3	- 13,4	10,0	- 10,9	3,4	13,3	1,9	319,8	166,3	214,4
Mai	- 23,1	- 62,8	- 28,7	- 26,2	- 59,8	- 73,5	- 59,0	- 59,4	- 16,4	95,8	49,2	27,1
Juni	- 13,7	- 13,4	13,3	- 31,6	- 32,3	- 21,8	- 28,7	- 16,6	10,8	296,7	162,3	56,1
Juli												
August												
September												
Oktober												
November												
Dezember												

\*) von den Bauaufsichtsbehörden gemeldete Baugenehmigungen

**2. Baugenehmigungen \*) für Wohngebäude Januar bis Juni 2024**

Gebäudeart Bauherrngruppe	Alle Baumaßnahmen				Errichtung neuer Gebäude				
	Gebäude	Wohnungen	Wohnräume	veranschlagte Kosten der Bauwerke	Gebäude	Rauminhalt	Wohnungen		veranschlagte Kosten der Bauwerke
							insgesamt	Wohnfläche	
Anzahl				1 000 EUR	Anzahl	1 000 m <sup>3</sup>	Anzahl	100 m <sup>2</sup>	1 000 EUR
<b>Januar bis Juni 2023</b>									
Wohngebäude mit 1 Wohnung	x	x	x	x	473	355	473	685	143 432
Wohngebäude mit 2 Wohnungen	x	x	x	x	42	45	84	86	18 020
Wohngebäude mit 3 oder mehr Wohnungen	x	x	x	x	50	259	648	470	100 861
Wohnheime	4	94	97	9 336	2	16	105	37	5 800
<b>Wohngebäude insgesamt</b>	<b>1 211</b>	<b>1 730</b>	<b>6 850</b>	<b>401 089</b>	<b>567</b>	<b>675</b>	<b>1 310</b>	<b>1 278</b>	<b>268 113</b>
darunter mit Eigentumswohnungen	39	229	791	49 185	15	104	216	189	40 815
Von den Wohngebäuden entfielen auf öffentliche Bauherren	13	86	130	9 651	3	14	78	34	4 815
Unternehmen	133	668	1 928	131 621	64	226	570	417	88 661
davon Wohnungsunternehmen	89	317	1 034	82 923	37	124	255	217	48 513
Immobilienfonds	2	83	164	10 450	1	18	82	39	10 000
sonstige Unternehmen (ohne Wohnungsunternehmen)	42	268	730	38 248	26	83	233	161	30 148
private Haushalte	1 062	956	4 726	255 783	499	427	644	816	170 640
Organisationen ohne Erwerbszweck	3	20	66	4 034	1	8	18	11	3 997
<b>Januar bis Juni 2024</b>									
Wohngebäude mit 1 Wohnung	x	x	x	x	285	215	285	411	86 845
Wohngebäude mit 2 Wohnungen	x	x	x	x	29	33	58	65	14 662
Wohngebäude mit 3 oder mehr Wohnungen	x	x	x	x	36	151	373	286	70 370
Wohnheime	5	143	143	3 340	1	10	52	20	2 638
<b>Wohngebäude insgesamt</b>	<b>876</b>	<b>1 196</b>	<b>4 478</b>	<b>274 718</b>	<b>351</b>	<b>409</b>	<b>768</b>	<b>782</b>	<b>174 515</b>
darunter mit Eigentumswohnungen	37	134	413	24 643	8	41	100	80	14 108
Von den Wohngebäuden entfielen auf öffentliche Bauherren	7	115	205	13 785	2	16	65	29	12 000
Unternehmen	79	312	772	55 990	21	84	212	164	33 739
davon Wohnungsunternehmen	55	165	378	38 457	9	39	96	74	17 472
Immobilienfonds	3	13	46	1 108	1	5	7	8	668
sonstige Unternehmen (ohne Wohnungsunternehmen)	21	134	348	16 425	11	40	109	82	15 599
private Haushalte	786	751	3 420	198 075	326	293	452	566	124 508
Organisationen ohne Erwerbszweck	4	18	81	6 868	2	16	39	24	4 268
<b>Veränderung gegenüber dem Vorjahreszeitraum</b>									
Wohngebäude mit 1 Wohnung	x	x	x	x	- 188	- 140	- 188	- 274	- 56 587
Wohngebäude mit 2 Wohnungen	x	x	x	x	- 13	- 12	- 26	- 21	- 3 358
Wohngebäude mit 3 oder mehr Wohnungen	x	x	x	x	- 14	- 108	- 275	- 184	- 30 491
Wohnheime	1	49	46	- 5 996	- 1	- 6	- 53	- 17	- 3 162
<b>Wohngebäude insgesamt</b>	<b>- 335</b>	<b>- 534</b>	<b>- 2 372</b>	<b>- 126 371</b>	<b>- 216</b>	<b>- 266</b>	<b>- 542</b>	<b>- 496</b>	<b>- 93 598</b>
darunter mit Eigentumswohnungen	- 2	- 95	- 378	- 24 542	- 7	- 63	- 116	- 109	- 26 707
Von den Wohngebäuden entfielen auf öffentliche Bauherren	- 6	29	75	4 134	- 1	2	- 13	- 5	7 185
Unternehmen	- 54	- 356	- 1 156	- 75 631	- 43	- 142	- 358	- 253	- 54 922
davon Wohnungsunternehmen	- 34	- 152	- 656	- 44 466	- 28	- 85	- 159	- 143	- 31 041
Immobilienfonds	1	- 70	- 118	- 9 342	-	- 13	- 75	- 31	- 9 332
sonstige Unternehmen (ohne Wohnungsunternehmen)	- 21	- 134	- 382	- 21 823	- 15	- 43	- 124	- 79	- 14 549
private Haushalte	- 276	- 205	- 1 306	- 57 708	- 173	- 134	- 192	- 250	- 46 132
Organisationen ohne Erwerbszweck	1	- 2	15	2 834	1	8	21	13	271

\*) von den Bauaufsichtsbehörden gemeldete Baugenehmigungen

### 3. Baugenehmigungen \*) für Nichtwohngebäude Januar bis Juni 2024

Gebäudeart ----- Bauherrengruppe	Alle Baumaßnahmen				Errichtung neuer Gebäude				
	Gebäude	Nutz- fläche	Woh- nungen	veran- schlagte Kosten der Bauwerke	Ge- bäude	Raum- inhalt	Nutz- fläche	Woh- nungen	veran- schlagte Kosten der Bauwerke
	Anzahl	100 m <sup>2</sup>	Anzahl	1 000 Euro	Anzahl	1 000 m <sup>3</sup>	100 m <sup>2</sup>	Anzahl	1 000 Euro
<b>Januar bis Juni 2023</b>									
Anstaltsgebäude	10	96	8	12 790	7	39	89	-	11 281
Büro- und Verwaltungsgebäude	49	274	- 30	76 476	24	140	229	2	54 871
Landwirtschaftliche Betriebsgebäude	56	233	2	10 946	37	142	217	1	9 756
Nichtlandwirtschaftliche Betriebsgebäude darunter	342	1 875	19	223 044	250	1 431	1 732	3	203 434
Fabrik- und Werkstattgebäude	61	743	7	128 935	36	465	625	1	121 000
Handelsgebäude	40	125	11	21 571	16	83	129	-	14 923
Warenlagergebäude	68	711	-	47 136	58	741	698	2	46 415
Hotels und Gaststätten	9	16	1	5 701	3	5	11	-	2 900
Sonstige Nichtwohngebäude	112	237	4	93 396	59	128	189	-	43 181
<b>Nichtwohngebäude insgesamt</b>	<b>569</b>	<b>2 714</b>	<b>3</b>	<b>416 652</b>	<b>377</b>	<b>1 880</b>	<b>2 456</b>	<b>6</b>	<b>322 523</b>
Öffentliche Bauherren	60	196	- 7	85 281	29	99	150	-	40 212
Unternehmen	244	2 244	- 30	274 236	175	1 651	2 052	-	242 221
davon:									
Wohnungsunternehmen	15	19	1	4 894	7	4	12	-	2 198
Immobilienfonds	8	173	-	23 454	6	117	173	-	22 912
Land- und Forstw., Tierh., Fischerei	40	267	1	12 542	32	171	252	-	11 299
Produzierendes Gewerbe	84	959	1	148 049	68	630	832	-	138 565
Handel, Kreditinst., Dienstl., Vers., Verkehr u. Nachr. überm.	97	826	- 33	85 297	62	728	784	-	67 247
Private Haushalte	247	201	32	25 208	165	89	194	6	13 656
Organisationen o. Erwerbszweck	18	73	8	31 927	8	41	60	-	26 434
<b>Januar bis Juni 2024</b>									
Anstaltsgebäude	13	66	51	23 540	8	31	60	51	11 712
Büro- und Verwaltungsgebäude	28	89	6	25 324	14	29	56	2	16 652
Landwirtschaftliche Betriebsgebäude	49	239	5	12 018	33	147	224	2	9 236
Nichtlandwirtschaftliche Betriebsgebäude darunter	352	3 063	3	284 919	257	3 072	2 963	1	264 787
Fabrik- und Werkstattgebäude	65	833	2	113 488	38	710	812	1	109 211
Handelsgebäude	31	53	2	10 721	5	29	43	-	3 582
Warenlagergebäude	95	1 954	2	140 545	85	2 243	1 905	-	135 428
Hotels und Gaststätten	19	48	- 1	7 242	6	16	39	-	4 475
Sonstige Nichtwohngebäude	96	317	2	96 741	55	166	283	3	72 198
<b>Nichtwohngebäude insgesamt</b>	<b>538</b>	<b>3 774</b>	<b>67</b>	<b>442 542</b>	<b>367</b>	<b>3 445</b>	<b>3 587</b>	<b>59</b>	<b>374 585</b>
Öffentliche Bauherren	46	114	- 2	49 183	28	53	90	-	27 455
Unternehmen	228	2 688	56	290 454	155	2 585	2 551	52	259 166
davon:									
Wohnungsunternehmen	10	48	1	8 616	9	20	50	-	7 866
Immobilienfonds	7	707	-	56 833	5	909	704	-	55 983
Land- und Forstw., Tierh., Fischerei	35	236	2	10 351	25	141	213	1	8 467
Produzierendes Gewerbe	71	679	1	97 887	54	533	629	1	87 956
Handel, Kreditinst., Dienstl., Vers., Verkehr u. Nachr. überm.	105	1 019	52	116 767	62	981	956	50	98 894
Private Haushalte	247	607	14	36 431	173	423	587	7	30 997
Organisationen o. Erwerbszweck	17	364	- 1	66 474	11	385	359	-	56 967
<b>Veränderung gegenüber dem Vorjahreszeitraum</b>									
<b>Nichtwohngebäude insgesamt</b>	<b>- 31</b>	<b>1 059</b>	<b>64</b>	<b>25 890</b>	<b>- 10</b>	<b>1 565</b>	<b>1 131</b>	<b>53</b>	<b>52 062</b>
davon									
Öffentliche Bauherren	- 14	- 81	5	- 36 098	- 1	- 46	- 60	-	- 12 757
Unternehmen	- 16	444	86	16 218	- 20	934	499	52	16 945
davon:									
Wohnungsunternehmen	- 5	29	-	3 722	2	16	38	-	5 668
Immobilienfonds	- 1	534	-	33 379	- 1	792	532	-	33 071
Land- und Forstw., Tierh., Fischerei	- 5	- 32	1	- 2 191	- 7	- 30	- 39	1	- 2 832
Produzierendes Gewerbe	- 13	- 280	-	- 50 162	- 14	- 97	- 203	1	- 50 609
Handel, Kreditinst., Dienstl., Vers., Verkehr u. Nachr. überm.	8	193	85	31 470	-	253	172	50	31 647
Private Haushalte	-	406	- 18	11 223	8	334	393	1	17 341
Organisationen o. Erwerbszweck	- 1	290	- 9	34 547	3	344	299	-	30 533

\*) von den Bauaufsichtsbehörden gemeldete Baugenehmigungen

**4. Baugenehmigungen \*) für Wohn-  
Hochbau  
Juni**

Lfd. Nr.	Kreisfreie Stadt Landkreis Land	Alle Baumaßnahmen					Errichtung				
		Ge- bäude	Nutz- fläche	Wohnungen		veran- schlagte Kosten der Bauwerke	Ge- bäude	Raum- inhalt	Wohnungen		veran- schlagte Kosten der Bauwerke
				ins- gesamt	Wohn- fläche				ins- gesamt	Wohn- fläche	
Anzahl	100 m <sup>2</sup>	Anzahl	100 m <sup>2</sup>	1 000 EUR	Anzahl	1 000 m <sup>3</sup>	Anzahl	100 m <sup>2</sup>	1 000 EUR		
1	Stadt Erfurt	10	13	58	40	12 257	2	22	52	41	7 102
2	Stadt Gera	8	- 7	9	6	3 411	-	-	-	-	-
3	Stadt Jena	26	111	26	17	9 221	3	3	6	7	1 310
4	Stadt Suhl	3	0	2	3	597	2	1	2	3	567
5	Stadt Weimar	4	9	-	0	625	-	-	-	-	-
6	Eichsfeld	23	106	23	30	44 508	7	7	11	16	2 697
7	Nordhausen	10	6	2	1	1 117	1	1	1	1	350
8	Wartburgkreis	23	640	44	31	59 961	4	16	39	26	10 419
9	Unstrut-Hainich-Kreis	9	24	4	7	3 400	4	4	4	6	1 351
10	Kyffhäuserkreis	19	7	6	9	3 424	3	2	3	4	929
11	Schmalkalden-Meiningen	12	8	4	4	2 106	3	1	3	3	800
12	Gotha	14	4	16	16	3 448	5	5	10	10	2 210
13	Sömmerda	11	7	4	5	1 422	2	1	2	3	690
14	Hildburghausen	11	19	5	8	4 010	3	4	4	6	1 580
15	Ilm-Kreis	18	51	4	5	26 258	3	2	3	4	881
16	Weimarer Land	18	13	7	12	2 326	4	3	4	6	1 191
17	Sonneberg	10	7	4	4	1 828	4	2	4	4	813
18	Saalfeld-Rudolstadt	8	12	4	5	1 806	4	2	4	5	920
19	Saale-Holzland-Kreis	8	3	6	8	1 718	3	3	3	5	1 100
20	Saale-Orla-Kreis	9	7	4	7	2 712	4	4	4	7	1 787
21	Greiz	11	89	2	2	7 726	1	1	1	2	331
22	Altenburger Land	12	315	6	8	16 019	5	3	5	6	1 356
<b>23</b>	<b>Thüringen</b>	<b>277</b>	<b>1 443</b>	<b>240</b>	<b>227</b>	<b>209 900</b>	<b>67</b>	<b>86</b>	<b>165</b>	<b>161</b>	<b>38 384</b>
	davon										
24	kreisfreie Städte	51	126	95	66	26 111	7	26	60	50	8 979
25	Landkreise	226	1 316	145	161	183 789	60	61	105	111	29 405
	Nachrichtlich: Thüringen										
<b>26</b>	<b>Juni 2023</b>	<b>321</b>	<b>663</b>	<b>277</b>	<b>312</b>	<b>185 234</b>	<b>98</b>	<b>127</b>	<b>211</b>	<b>226</b>	<b>46 019</b>

\*) von den Bauaufsichtsbehörden gemeldete Baugenehmigungen  
1) einschl. Wohnheime



**und Nichtwohngebäude nach Kreisen  
insgesamt  
2024**

neuer Wohngebäude								Errichtung neuer Nichtwohngebäude					Lfd. Nr.
davon in Wohngebäuden mit ...								Ge- bäude	Raum- inhalt	Nutz- fläche	Woh- nungen	veran- schlagte Kosten der Bauwerke	
1 oder 2 Wohnungen				3 oder mehr Wohnungen <sup>1)</sup>									
Ge- bäude	Raum- inhalt	Woh- nungen	veran- schlagte Kosten der Bauwerke	Ge- bäude	Raum- inhalt	Woh- nungen	veran- schlagte Kosten der Bauwerke						
Anzahl	1 000 m <sup>3</sup>	Anzahl	1 000 EUR	Anzahl	1 000 m <sup>3</sup>	Anzahl	1 000 EUR	Anzahl	1 000 m <sup>3</sup>	100 m <sup>2</sup>	Anzahl	1 000 EUR	
1	1	1	302	1	21	51	6 800	1	1	2	-	115	1
-	-	-	-	-	-	-	-	1	-	1	-	30	2
2	2	3	860	1	1	3	450	6	79	115	-	5 906	3
2	1	2	567	-	-	-	-	-	-	-	-	-	4
-	-	-	-	-	-	-	-	3	7	8	-	582	5
6	6	7	2 144	1	1	4	553	4	64	105	-	40 123	6
1	1	1	350	-	-	-	-	5	2	4	-	400	7
2	2	3	919	2	14	36	9 500	9	795	601	-	44 049	8
4	4	4	1 351	-	-	-	-	3	12	21	-	1 832	9
3	2	3	929	-	-	-	-	7	2	5	-	319	10
3	1	3	800	-	-	-	-	3	3	5	-	814	11
4	2	4	810	1	3	6	1 400	2	1	2	-	179	12
2	1	2	690	-	-	-	-	3	3	8	-	460	13
3	4	4	1 580	-	-	-	-	4	7	12	1	1 426	14
3	2	3	881	-	-	-	-	6	73	48	-	24 568	15
4	3	4	1 191	-	-	-	-	6	5	11	-	204	16
4	2	4	813	-	-	-	-	3	2	4	-	463	17
4	2	4	920	-	-	-	-	1	9	9	-	383	18
3	3	3	1 100	-	-	-	-	1	1	2	-	70	19
4	4	4	1 787	-	-	-	-	1	3	4	-	665	20
1	1	1	331	-	-	-	-	8	70	89	-	7 235	21
5	3	5	1 356	-	-	-	-	5	289	316	-	14 219	22
<b>61</b>	<b>46</b>	<b>65</b>	<b>19 681</b>	<b>6</b>	<b>40</b>	<b>100</b>	<b>18 703</b>	<b>82</b>	<b>1 428</b>	<b>1 372</b>	<b>1</b>	<b>144 042</b>	<b>23</b>
5	4	6	1 729	2	22	54	7 250	11	88	127	-	6 633	24
56	43	59	17 952	4	18	46	11 453	71	1 340	1 246	1	137 409	25
<b>89</b>	<b>67</b>	<b>96</b>	<b>25 597</b>	<b>9</b>	<b>60</b>	<b>115</b>	<b>20 422</b>	<b>74</b>	<b>360</b>	<b>523</b>	<b>1</b>	<b>92 260</b>	<b>26</b>

**5. Baugenehmigungen<sup>\*)</sup> für Wohn-  
Hochbau  
April bis**

Lfd. Nr.	Kreisfreie Stadt Landkreis Land	Alle Baumaßnahmen					Errichtung				
		Gebäude	Nutzfläche	Wohnungen		veranschlagte Kosten der Bauwerke	Gebäude	Rauminhalt	Wohnungen		veranschlagte Kosten der Bauwerke
				insgesamt	Wohnfläche				insgesamt	Wohnfläche	
Anzahl	100 m <sup>2</sup>	Anzahl	100 m <sup>2</sup>	1 000 EUR	Anzahl	1 000 m <sup>3</sup>	Anzahl	100 m <sup>2</sup>	1 000 EUR		
1	Stadt Erfurt	44	36	102	81	26 624	14	36	79	66	12 933
2	Stadt Gera	29	4	21	25	12 621	6	11	20	21	6 439
3	Stadt Jena	47	117	32	30	13 262	9	8	12	17	4 007
4	Stadt Suhl	9	- 2	7	8	6 124	3	2	3	4	867
5	Stadt Weimar	18	28	10	16	6 087	4	5	7	12	2 830
6	Eichsfeld	52	128	39	54	51 100	18	17	23	35	6 313
7	Nordhausen	18	- 7	15	22	6 140	3	2	3	4	812
8	Wartburgkreis	54	695	54	43	69 561	7	19	47	33	11 449
9	Unstrut-Hainich-Kreis	55	75	44	46	20 975	14	15	25	29	5 529
10	Kyffhäuserkreis	28	8	14	18	5 553	4	5	9	10	1 909
11	Schmalkalden-Meiningen	37	90	11	14	13 676	9	5	9	11	2 424
12	Gotha	46	72	42	36	16 657	12	10	18	18	3 948
13	Sömmerda	33	19	19	28	5 196	12	10	14	20	3 080
14	Hildburghausen	22	43	9	10	7 177	5	6	6	8	2 424
15	Ilm-Kreis	45	72	11	21	30 968	11	7	11	15	2 853
16	Weimarer Land	47	568	16	22	48 062	11	6	11	14	2 917
17	Sonneberg	19	13	8	10	3 382	6	4	6	8	1 419
18	Saalfeld-Rudolstadt	25	31	39	30	11 191	13	16	34	28	7 287
19	Saale-Holzland-Kreis	27	3	44	44	7 495	6	14	23	23	3 224
20	Saale-Orla-Kreis	24	19	9	17	6 483	9	8	9	13	3 362
21	Greiz	37	197	8	10	20 308	5	4	5	7	2 039
22	Altenburger Land	17	315	8	13	17 127	6	4	6	8	1 806
<b>23</b>	<b>Thüringen</b>	<b>733</b>	<b>2 524</b>	<b>562</b>	<b>597</b>	<b>405 769</b>	<b>187</b>	<b>214</b>	<b>380</b>	<b>403</b>	<b>89 871</b>
	davon										
24	kreisfreie Städte	147	183	172	159	64 718	36	62	121	121	27 076
25	Landkreise	586	2 341	390	438	341 051	151	153	259	282	62 795
	Nachrichtlich: Thüringen										
<b>26</b>	<b>April bis Juni 2023</b>	<b>905</b>	<b>1 196</b>	<b>886</b>	<b>911</b>	<b>381 218</b>	<b>249</b>	<b>324</b>	<b>654</b>	<b>607</b>	<b>123 012</b>

\*) von den Bauaufsichtsbehörden gemeldete Baugenehmigungen

1) einschl. Wohnheime

**und Nichtwohngebäude nach Kreisen  
insgesamt  
Juni 2024**

neuer Wohngebäude								Errichtung neuer Nichtwohngebäude					Lfd. Nr.
davon in Wohngebäuden mit ...								Ge- bäude	Raum- inhalt	Nutz- fläche	Woh- nungen	veran- schlagte Kosten der Bauwerke	
1 oder 2 Wohnungen				3 oder mehr Wohnungen <sup>1)</sup>									
Ge- bäude	Raum- inhalt	Woh- nungen	veran- schlagte Kosten der Bauwerke	Ge- bäude	Raum- inhalt	Woh- nungen	veran- schlagte Kosten der Bauwerke						
Anzahl	1 000 m <sup>3</sup>	Anzahl	1 000 EUR	Anzahl	1 000 m <sup>3</sup>	Anzahl	1 000 EUR	Anzahl	1 000 m <sup>3</sup>	100 m <sup>2</sup>	Anzahl	1 000 EUR	
11	8	12	2 431	3	28	67	10 502	4	13	19	1	787	1
4	3	4	1 213	2	8	16	5 226	2	3	6	-	230	2
8	7	9	3 557	1	1	3	450	6	79	115	-	5 906	3
3	2	3	867	-	-	-	-	1	-	0	-	52	4
4	5	7	2 830	-	-	-	-	7	20	26	1	2 592	5
17	15	19	5 760	1	2	4	553	11	72	118	1	41 375	6
3	2	3	812	-	-	-	-	6	2	5	-	450	7
4	3	6	1 184	3	16	41	10 265	19	817	646	1	51 117	8
13	11	15	4 479	1	4	10	1 050	13	31	60	-	7 417	9
3	2	3	929	1	3	6	980	10	4	9	-	1 033	10
9	5	9	2 424	-	-	-	-	11	35	70	-	6 383	11
11	7	12	2 548	1	3	6	1 400	10	47	71	-	4 395	12
11	9	11	2 700	1	1	3	380	7	10	21	-	1 057	13
5	6	6	2 424	-	-	-	-	7	18	32	1	2 942	14
11	7	11	2 853	-	-	-	-	11	80	64	-	25 678	15
11	6	11	2 917	-	-	-	-	20	704	560	-	43 323	16
6	4	6	1 419	-	-	-	-	5	4	6	-	611	17
12	9	13	4 190	1	7	21	3 097	6	14	21	-	1 842	18
5	6	5	2 053	1	8	18	1 171	2	4	8	-	2 643	19
9	8	9	3 362	-	-	-	-	5	9	14	-	1 750	20
5	4	5	2 039	-	-	-	-	17	150	186	-	16 979	21
6	4	6	1 806	-	-	-	-	6	290	318	-	14 286	22
<b>171</b>	<b>133</b>	<b>185</b>	<b>54 797</b>	<b>16</b>	<b>81</b>	<b>195</b>	<b>35 074</b>	<b>186</b>	<b>2 407</b>	<b>2 375</b>	<b>5</b>	<b>232 848</b>	<b>23</b>
30	24	35	10 898	6	38	86	16 178	20	116	166	2	9 567	24
141	109	150	43 899	10	44	109	18 896	166	2 291	2 209	3	223 281	25
<b>225</b>	<b>174</b>	<b>245</b>	<b>64 911</b>	<b>24</b>	<b>150</b>	<b>409</b>	<b>58 101</b>	<b>187</b>	<b>668</b>	<b>1 002</b>	<b>3</b>	<b>136 083</b>	<b>26</b>

**6. Baugenehmigungen<sup>\*)</sup> für Wohn-Hochbau  
Januar bis**

Lfd. Nr.	Kreisfreie Stadt Landkreis Land	Alle Baumaßnahmen					Errichtung				
		Gebäude	Nutzfläche	Wohnungen		veranschlagte Kosten der Bauwerke	Gebäude	Rauminhalt	Wohnungen		veranschlagte Kosten der Bauwerke
				insgesamt	Wohnfläche				insgesamt	Wohnfläche	
		Anzahl	100 m <sup>2</sup>	Anzahl	100 m <sup>2</sup>	1 000 EUR	Anzahl	1 000 m <sup>3</sup>	Anzahl	100 m <sup>2</sup>	1 000 EUR
1	Stadt Erfurt	71	58	142	119	47 458	22	48	109	92	20 638
2	Stadt Gera	49	14	46	39	15 685	9	13	23	27	7 177
3	Stadt Jena	85	178	116	75	47 573	11	21	38	39	12 082
4	Stadt Suhl	18	44	40	48	16 007	9	20	36	43	10 014
5	Stadt Weimar	28	29	20	19	12 417	5	7	17	16	3 944
6	Eichsfeld	105	195	130	116	73 160	36	36	78	75	15 277
7	Nordhausen	56	90	32	40	16 081	10	7	12	14	2 886
8	Wartburgkreis	106	832	91	80	100 325	20	33	68	58	17 426
9	Unstrut-Hainich-Kreis	109	129	68	83	38 409	30	30	46	58	10 926
10	Kyffhäuserkreis	51	45	17	29	11 754	9	8	14	17	3 079
11	Schmalkalden-Meiningen	76	109	68	63	31 356	24	17	24	31	7 501
12	Gotha	90	138	65	66	36 585	22	20	35	38	8 699
13	Sömmerda	52	23	36	47	8 942	19	15	22	31	5 130
14	Hildburghausen	36	53	69	40	12 545	12	19	64	36	6 955
15	Ilm-Kreis	79	114	58	61	40 021	18	18	30	34	6 460
16	Weimarer Land	90	953	41	59	84 272	26	18	28	35	7 751
17	Sonneberg	39	21	18	22	6 557	9	7	12	14	3 239
18	Saalfeld-Rudolstadt	47	50	26	41	16 639	16	19	37	33	8 065
19	Saale-Holzland-Kreis	65	33	62	75	15 595	12	21	32	38	5 297
20	Saale-Orla-Kreis	54	61	68	35	15 401	14	12	14	21	4 994
21	Greiz	72	259	35	39	41 680	8	6	8	12	2 982
22	Altenburger Land	36	330	15	36	28 798	10	11	21	22	3 993
<b>23</b>	<b>Thüringen</b>	<b>1 414</b>	<b>3 756</b>	<b>1 263</b>	<b>1 233</b>	<b>717 260</b>	<b>351</b>	<b>409</b>	<b>768</b>	<b>782</b>	<b>174 515</b>
	davon										
24	kreisfreie Städte	251	323	364	300	139 140	56	110	223	216	53 855
25	Landkreise	1 163	3 433	899	933	578 120	295	299	545	566	120 660
	Nachrichtlich: Thüringen										
<b>26</b>	<b>Januar bis Juni 2023</b>	<b>1 780</b>	<b>2 749</b>	<b>1 733</b>	<b>1 857</b>	<b>817 741</b>	<b>567</b>	<b>675</b>	<b>1 310</b>	<b>1 278</b>	<b>268 113</b>

\*) von den Bauaufsichtsbehörden gemeldete Baugenehmigungen

1) einschl. Wohnheime

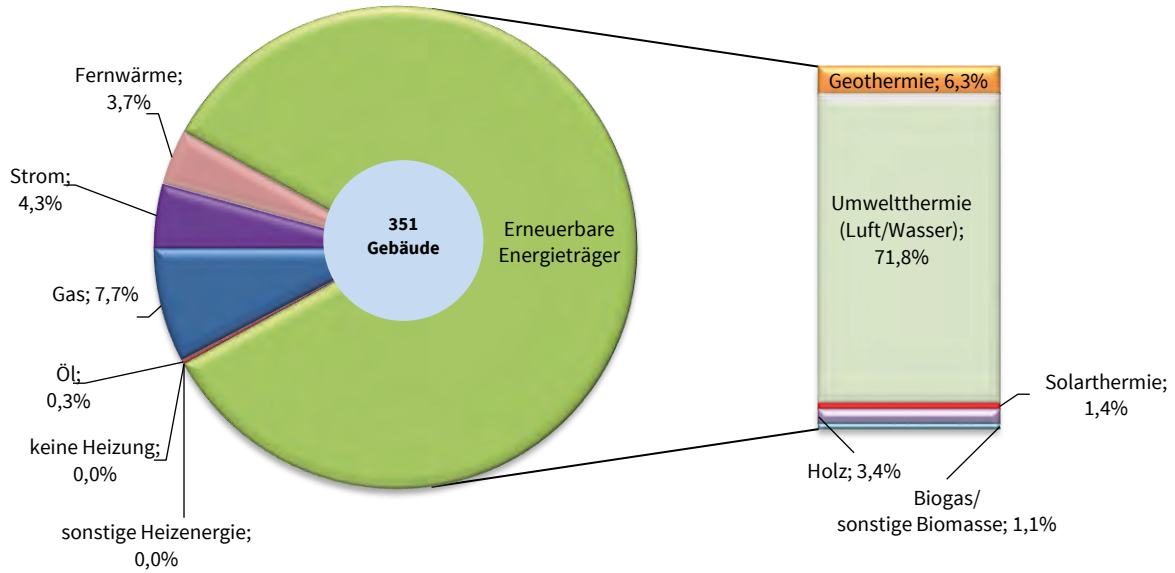
**und Nichtwohngebäude nach Kreisen  
insgesamt  
Juni 2024**

neuer Wohngebäude								Errichtung neuer Nichtwohngebäude					Lfd. Nr.
davon in Wohngebäuden mit ...								Ge- bäude	Raum- inhalt	Nutz- fläche	Woh- nungen	veran- schlagte Kosten der Bauwerke	
1 oder 2 Wohnungen				3 oder mehr Wohnungen <sup>1)</sup>									
Ge- bäude	Raum- inhalt	Woh- nungen	veran- schlagte Kosten der Bauwerke	Ge- bäude	Raum- inhalt	Woh- nungen	veran- schlagte Kosten der Bauwerke						
Anzahl	1 000 m <sup>3</sup>	Anzahl	1 000 EUR	Anzahl	1 000 m <sup>3</sup>	Anzahl	1 000 EUR	Anzahl	1 000 m <sup>3</sup>	100 m <sup>2</sup>	Anzahl	1 000 EUR	
16	11	18	4 213	6	37	91	16 425	9	24	38	1	6 911	1
7	5	7	1 951	2	8	16	5 226	9	12	21	1	1 436	2
8	7	9	3 557	3	14	29	8 525	9	151	196	-	26 151	3
6	3	6	1 548	3	17	30	8 466	2	11	12	-	608	4
4	5	7	2 830	1	2	10	1 114	8	20	26	1	2 622	5
34	31	39	11 724	2	5	39	3 553	23	107	177	1	45 979	6
9	6	9	2 536	1	1	3	350	18	54	100	3	6 978	7
16	15	20	5 535	4	18	48	11 891	40	900	782	1	74 730	8
28	25	33	9 665	2	5	13	1 261	26	62	105	-	11 569	9
8	5	8	2 099	1	3	6	980	14	43	44	-	4 140	10
24	17	24	7 501	-	-	-	-	18	52	97	-	13 740	11
19	13	20	5 417	3	7	15	3 282	27	81	130	-	16 735	12
18	14	19	4 750	1	1	3	380	11	14	31	-	1 882	13
11	9	12	4 317	1	10	52	2 638	11	22	39	1	3 264	14
16	11	17	4 520	2	7	13	1 940	24	118	118	-	29 741	15
25	17	25	7 101	1	1	3	650	32	1 154	939	1	70 448	16
9	7	12	3 239	-	-	-	-	11	7	14	-	1 082	17
15	12	16	4 968	1	7	21	3 097	12	27	40	-	4 597	18
10	10	11	3 567	2	11	21	1 730	13	17	37	-	4 066	19
14	12	14	4 994	-	-	-	-	15	32	50	48	5 718	20
8	6	8	2 982	-	-	-	-	24	236	255	-	24 692	21
9	6	9	2 493	1	5	12	1 500	11	300	336	1	17 496	22
<b>314</b>	<b>248</b>	<b>343</b>	<b>101 507</b>	<b>37</b>	<b>161</b>	<b>425</b>	<b>73 008</b>	<b>367</b>	<b>3 445</b>	<b>3 587</b>	<b>59</b>	<b>374 585</b>	<b>23</b>
41	32	47	14 099	15	78	176	39 756	37	219	293	3	37 728	24
273	216	296	87 408	22	83	249	33 252	330	3 226	3 294	56	336 857	25
<b>515</b>	<b>400</b>	<b>557</b>	<b>161 452</b>	<b>52</b>	<b>275</b>	<b>753</b>	<b>106 661</b>	<b>377</b>	<b>1 880</b>	<b>2 456</b>	<b>6</b>	<b>322 523</b>	<b>26</b>

### 5. Baugenehmigung für Wohngebäude (Neubau) nach verwendeter primärer Energie zur Heizung

Januar bis Juni 2024

- Anzahl -

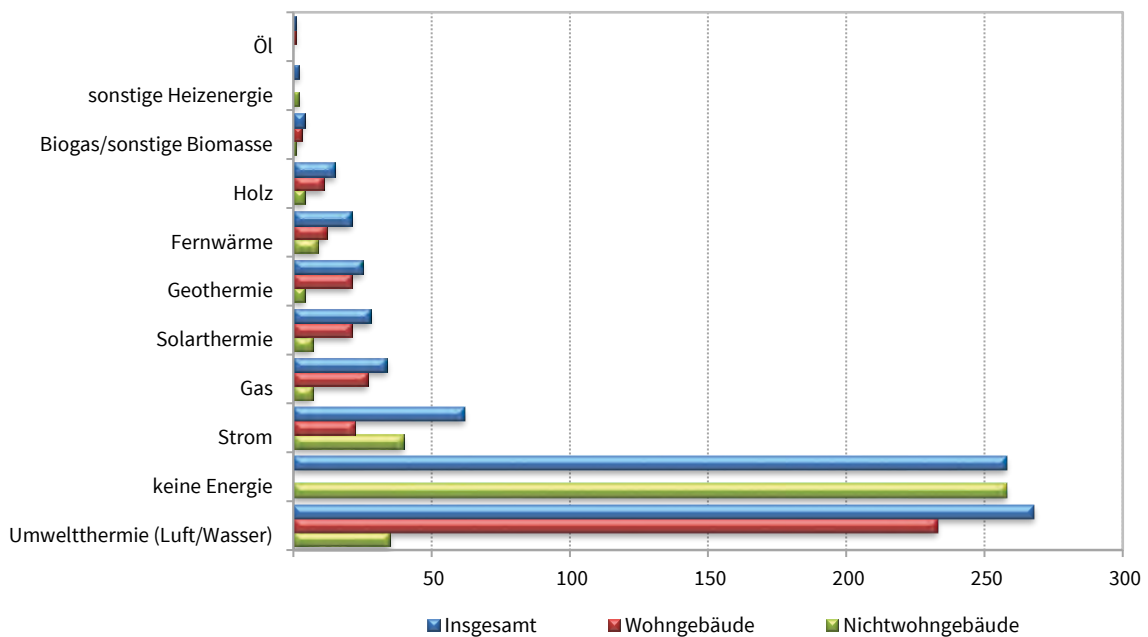


Thüringer Landesamt für Statistik

### 6. Baugenehmigung für Wohn- und Nichtwohngebäude (Neubau) nach verwendeter primärer Energie zur Warmwasserbereitung

Januar bis Juni 2024

- Anzahl -



Thüringer Landesamt für Statistik

**7. Baugenehmigungen für Wohngebäude Januar bis Juni 2024 nach Gebäudeart und verwendeter primärer Energie zur Heizung**

Neubau

Verwendete primäre Energie zur Heizung	Wohngebäude insgesamt					
	Gebäude	darin Wohnungen	davon Wohngebäude mit ...			
			1 Wohnung	2 Wohnungen	3 oder mehr Wohnungen	
					Gebäude	Wohnungen
Anzahl						
Keine Energie	-	-	-	-	-	-
Konventionelle Energie	43	164	31	3	9	127
davon						
Öl	1	1	1	-	-	-
Gas	27	93	18	2	7	71
Strom	15	70	12	1	2	56
Erneuerbare Energie	295	486	251	25	19	185
davon						
Geothermie	22	44	18	2	2	22
Umweltthermie <sup>1)</sup>	252	404	216	21	15	146
Solarthermie	5	13	2	2	1	7
Holz	12	12	12	-	-	-
Biogas/Biomethan	1	1	1	-	-	-
sonstige Biomasse	3	12	2	-	1	10
Fernwärme/Fernkälte	13	118	3	1	9	113
Sonstige	-	-	-	-	-	-
<b>Insgesamt</b>	<b>351</b>	<b>768</b>	<b>285</b>	<b>29</b>	<b>37</b>	<b>425</b>

**8. Baugenehmigungen für Nichtwohngebäude Januar bis Juni 2024 nach Gebäudeart und verwendeter primärer Energie zur Heizung**

Neubau

Verwendete primäre Energie zur Heizung	Nichtwohngebäude insgesamt							
	Gebäude	darunter						
		Büro- und Verwaltungsgebäude	landwirtschaftliche Betriebsgebäude	nichtlandwirtschaftliche Betriebsgebäude				sonstige Nichtwohngebäude
				Gebäude	darunter			
					Fabrik- und Werkstattgebäude	Handelsgebäude	Warenlagergebäude	
Anzahl								
Keine Energie	245	-	28	189	8	-	68	28
Konventionelle Energie	36	3	1	21	9	1	7	8
davon								
Öl	2	-	-	2	-	-	2	-
Gas	9	1	-	6	4	-	-	1
Strom	25	2	1	13	5	1	5	7
Erneuerbare Energie	73	8	4	42	17	4	10	16
davon								
Geothermie	4	1	-	-	-	-	-	3
Umweltthermie <sup>1)</sup>	46	4	2	28	10	4	6	9
Solarthermie	10	2	1	7	4	-	3	-
Holz	11	-	1	7	3	-	1	3
Biogas/Biomethan	1	1	-	-	-	-	-	-
sonstige Biomasse	1	-	-	-	-	-	-	1
Fernwärme/Fernkälte	11	3	-	4	4	-	-	3
Sonstige	2	-	-	1	-	-	-	-
<b>Insgesamt</b>	<b>367</b>	<b>14</b>	<b>33</b>	<b>257</b>	<b>38</b>	<b>5</b>	<b>85</b>	<b>55</b>

1) Luft (Aerothermie) / Wasser (Hydrothermie)

**9. Baugenehmigungen für Wohngebäude Januar bis Juni 2024 nach Gebäudeart und  
verwendeter primärer Energie zur Warmwasserbereitung**  
Neubau

Verwendete primäre Energie zur Warmwasserbereitung	Wohngebäude insgesamt					
	Ge- bäude	darin Wohnungen	davon Wohngebäude mit ...			
			1 Wohnung	2 Wohnungen	3 oder mehr Wohnungen	
					Gebäude	Wohnungen
Anzahl						
Keine Energie	-	-	-	-	#WERT!	-
Konventionelle Energie	50	215	34	4	12	173
davon						
Öl	1	1	1	-	-	-
Gas	27	93	18	2	7	71
Strom	22	121	15	2	5	102
Erneuerbare Energie	289	436	249	24	16	139
davon						
Geothermie	21	26	18	2	1	4
Umweltthermie <sup>1)</sup>	233	347	203	18	12	108
Solarthermie	21	40	15	4	2	17
Holz	11	11	11	-	-	-
Biogas/Biomethan	1	1	1	-	-	-
sonstige Biomasse	2	11	1	-	1	10
Fernwärme/Fernkälte	12	117	2	1	9	113
Sonstige	-	-	-	-	-	-
<b>Insgesamt</b>	<b>351</b>	<b>768</b>	<b>285</b>	<b>29</b>	<b>37</b>	<b>425</b>

**10. Baugenehmigungen für Nichtwohngebäude Januar bis Juni 2024 nach Gebäudeart und verwendeter primärer Energie  
zur Warmwasserbereitung**  
Neubau

Verwendete primäre Energie zur Warmwasserbereitung	Nichtwohngebäude insgesamt							
	Ge- bäude	darunter						sonstige Nichtwohn- gebäude
		Büro- und Verwaltungs- gebäude	landwirtschaft- liche Betriebs- gebäude	nichtlandwirtschaftliche Betriebsgebäude				
				Ge- bäude	darunter			
					Fabrik- und Werkstatt- gebäude	Handels- gebäude	Warenlager- gebäude	
Anzahl								
Keine Energie	258	-	29	197	11	-	71	32
Konventionelle Energie	47	5	2	28	12	3	7	9
davon								
Öl	-	-	-	-	-	-	-	-
Gas	7	1	-	5	3	-	-	-
Strom	40	4	2	23	9	3	7	9
Erneuerbare Energie	51	6	2	28	12	2	7	12
davon								
Geothermie	4	1	-	-	-	-	-	3
Umweltthermie <sup>1)</sup>	35	2	1	21	7	2	5	8
Solarthermie	7	2	1	4	3	-	1	-
Holz	4	-	-	3	2	-	1	1
Biogas/Biomethan	1	1	-	-	-	-	-	-
sonstige Biomasse	-	-	-	-	-	-	-	-
Fernwärme/Fernkälte	9	3	-	3	3	-	-	2
Sonstige	2	-	-	1	-	-	-	-
<b>Insgesamt</b>	<b>367</b>	<b>14</b>	<b>33</b>	<b>257</b>	<b>38</b>	<b>5</b>	<b>85</b>	<b>55</b>

1) Luft (Aerothermie) / Wasser (Hydrothermie)



**11. Baugenehmigungen für Wohn- und Nichtwohngebäude Januar bis Juni 2024 nach Gebäudeart und vorwiegende Art der Beheizung**

Neubau

Lfd	Gebäudeart	Insgesamt	Vorwiegende Art der Beheizung					ohne Heizung
			Fern- heizung	Block- heizung	Zentral- heizung	Etagen- heizung	Einzelraum- heizung	
<b>Neubau Insgesamt</b>								
1	<b>Wohngebäude zusammen</b>	<b>351</b>	<b>13</b>	-	<b>333</b>	<b>1</b>	<b>4</b>	-
2	darin: Wohnungen	768	118	-	644	1	5	-
	davon:							
3	Wohngebäude mit 1 Wohnung	285	3	-	278	1	3	-
4	Wohngebäude mit 2 Wohnungen	29	1	-	27	-	1	-
5	Wohngebäude mit 3 o. m. Wohnungen	36	9	-	27	-	-	-
6	darin: Wohnungen	373	113	-	260	-	-	-
7	Wohnheime	1	-	-	1	-	-	-
8	darin: Wohnungen	52	-	-	52	-	-	-
	darunter:							
9	Wohngebäude mit Eigentumswohnungen	8	-	-	8	-	-	-
10	darin: Wohnungen	100	-	-	100	-	-	-
11	<b>Nichtwohngebäude zusammen</b>	<b>367</b>	<b>11</b>	<b>1</b>	<b>81</b>	-	<b>29</b>	<b>245</b>
	davon:							
12	Anstaltsgebäude	8	1	-	5	-	2	-
13	Büro- und Verwaltungsgebäude	14	3	-	10	-	1	-
14	Landwirtsch. Betriebsgebäude	33	-	-	3	-	2	28
15	Nichtlandwirtsch. Betriebsgebäude	257	4	1	49	-	14	189
	darunter:							
16	Fabrik- und Werkstattgebäude	38	4	1	21	-	4	8
17	Handelsgebäude	5	-	-	4	-	1	-
18	Warenlagergebäude	85	-	-	13	-	4	68
19	Hotels und Gaststätten	6	-	-	5	-	1	-
20	Sonstige Nichtwohngebäude	55	3	-	14	-	10	28
<b>Neubau Fertigteilbau</b>								
1	<b>Wohngebäude zusammen</b>	<b>86</b>	<b>2</b>	-	<b>82</b>	-	<b>2</b>	-
2	darin: Wohnungen	201	7	-	192	-	2	-
	davon:							
3	Wohngebäude mit 1 Wohnung	78	1	-	75	-	2	-
4	Wohngebäude mit 2 Wohnungen	4	-	-	4	-	-	-
5	Wohngebäude mit 3 o. m. Wohnungen	3	1	-	2	-	-	-
6	darin: Wohnungen	63	6	-	57	-	-	-
7	Wohnheime	1	-	-	1	-	-	-
8	darin: Wohnungen	52	-	-	52	-	-	-
	darunter:							
9	Wohngebäude mit Eigentumswohnungen	1	-	-	1	-	-	-
10	darin: Wohnungen	51	-	-	51	-	-	-
11	<b>Nichtwohngebäude zusammen</b>	<b>181</b>	<b>5</b>	<b>1</b>	<b>47</b>	-	<b>16</b>	<b>112</b>
	davon:							
13	Anstaltsgebäude	4	1	-	2	-	1	-
15	Büro- und Verwaltungsgebäude	7	1	-	5	-	1	-
17	Landwirtsch. Betriebsgebäude	17	-	-	1	-	-	16
19	Nichtlandwirtsch. Betriebsgebäude	130	3	1	34	-	6	86
	darunter:							
21	Fabrik- und Werkstattgebäude	26	3	1	16	-	2	4
23	Handelsgebäude	3	-	-	2	-	1	-
25	Warenlagergebäude	56	-	-	11	-	3	42
27	Hotels und Gaststätten	3	-	-	3	-	-	-
29	Sonstige Nichtwohngebäude	23	-	-	5	-	8	10





