



STATISTISCHER BERICHT

F II - m 7 / 24

Baugenehmigungen in Thüringen Juli 2024

Zeichenerklärung

- nichts vorhanden (genau Null)
- 0 weniger als die Hälfte von 1 in der letzten besetzten Stelle, jedoch mehr als nichts
- . Zahlenwert unbekannt oder geheim zu halten
- ... Zahlenwert lag bei Redaktionsschluss noch nicht vor
- x Tabellenfach gesperrt, weil Aussage nicht sinnvoll
- p vorläufige Zahl
- r berichtigte Zahl
- / Zahlenwert nicht sicher genug
- () Aussagewert eingeschränkt

Anmerkung: Abweichungen in den Summen, auch im Vergleich zu anderen Veröffentlichungen, erklären sich aus dem Runden von Einzelwerten.

Herausgeber

Thüringer Landesamt für Statistik
Europaplatz 3, 99091 Erfurt
Postfach 90 01 63, 99104 Erfurt
Telefon: +49 361 57331-9642
Telefax: +49 361 57331-9699
E-Mail: auskunft@statistik.thueringen.de
Internet: www.statistik.thueringen.de

Auskunft erteilt

Referat: Verarbeitendes Gewerbe, Baugewerbe,
Bautätigkeit, Energie, Handwerk, Abfallwirtschaft, Umwelt
Telefon: +49 361 57334-3210

Herausgegeben im Oktober 2024

Bestell-Nr.: 06 207

Heft-Nr.: 136/24

Preis: 5,00 EUR

© Thüringer Landesamt für Statistik, Erfurt, 2024

Vervielfältigung und Verbreitung, auch auszugsweise, mit Quellenangabe gestattet.

Inhaltsverzeichnis

Seite

Vorbemerkungen

3

Grafiken

1. Baugenehmigungen für die Errichtung neuer Wohn- und Nichtwohngebäude 2023 und 2024
- Anzahl - 7
2. Baugenehmigungen für die Errichtung neuer Wohn- und Nichtwohngebäude 2023 und 2024
- Veranschlagte Kosten - 7
3. Genehmigte Wohnungen 2023 und 2024 8
4. Genehmigte Wohnungen im Wohnungsneubau 2023 und 2024 nach Gebäudetypen 8
5. Baugenehmigung für Wohngebäude (Neubau) nach verwendeter primärer Energie zur Heizung Januar bis Juli 2024 20
6. Baugenehmigung für Wohn- und Nichtwohngebäude (Neubau) nach verwendeter primärer Energie zur Warmwasserbereitung Januar bis Juli 2024 20

Tabellen

1. Baugenehmigungen für Wohn- und Nichtwohnbauten Hochbau insgesamt 1995 bis Juli 2024 9
2. Baugenehmigungen für Wohnbauten Januar bis Juli 2024 12
3. Baugenehmigungen für Nichtwohnbauten Januar bis Juli 2024 13
4. Baugenehmigungen für Wohn- und Nichtwohnbauten nach Kreisen Hochbau insgesamt Juli 2024 14

5.	Baugenehmigungen für Wohn- und Nichtwohnbauten nach Kreisen Hochbau insgesamt April bis Juni 2024	16
6.	Baugenehmigungen für Wohn- und Nichtwohnbauten nach Kreisen Hochbau insgesamt Januar bis Juli 2024	18
7.	Baugenehmigungen für Wohngebäude Januar bis Juli 2024 nach Gebäudeart und verwendeter primärer Energie zur Heizung	21
8.	Baugenehmigungen für Nichtwohngebäude Januar bis Juli 2024 nach Gebäudeart und verwendeter primärer Energie zur Heizung	21
9.	Baugenehmigungen für Wohngebäude Januar bis Juli 2024 nach Gebäudeart und verwendeter primärer Energie zur Warmwasserbereitung	22
10.	Baugenehmigungen für Nichtwohngebäude Januar bis Juli 2024 nach Gebäudeart und verwendeter primärer Energie zur Warmwasserbereitung	22
11.	Baugenehmigungen für Wohn- und Nichtwohngebäude Januar bis Juli 2024 nach Gebäudeart und vorwiegende Art der Beheizung	23

Vorbemerkungen

Ziel der Statistik

Die Statistik der Bautätigkeit im Hochbau gehört zum System der Bundesstatistiken und besteht aus Baugenehmigungs-, Baufertigstellungs-, Bauüberhangs- und Bauabgangserhebung. Sie liefert in vorwiegend mengenmäßiger Darstellung Ergebnisse über die Struktur, den Umfang und die Entwicklung der Bautätigkeit im Hochbau und ist somit ein wichtiger Indikator für die Beurteilung der Wirtschaftsentwicklung im Bausektor.

Darüber hinaus dient sie der Fortschreibung des Wohnungsbestandes und stellt Informationen z.B. für die Planung in den Gebietskörperschaften, für Wirtschaft, Forschung und Städtebau zur Verfügung.

Rechtsgrundlage

Die Statistik der Bautätigkeit im Hochbau ist angeordnet durch das Gesetz über die Statistik der Bautätigkeit im Hochbau und die Fortschreibung des Wohnungsbestandes (Hochbaustatistikgesetz - HBauStatG) vom 5. Mai 1998 (Bundesgesetzblatt BGBl. S. 869 f.), zuletzt geändert durch Artikel 2 des Gesetzes vom 26. Juli 2016 (BGBl. I S. 1839), in Verbindung mit dem Gesetz über die Statistik für Bundeszwecke (Bundesstatistikgesetz - BStatG) vom 22.01.1987 (BGBl. I S. 462, 565), in der Fassung der Bekanntmachung vom 20.10.2016 (BGBl. I S. 2394).

Erhebungsmerkmale

1. Bauherren nach Bauherrengruppen
2. Lage des Baugrundstücks
3. Art und veranschlagte Kosten der Baumaßnahmen
4. Gebäude nach Art, Fläche und (bei Errichtung neuer Wohngebäude) Haustyp
5. Für neu zu errichtende Gebäude Rauminhalt, Geschosshöhe, Art der Beheizung und vorwiegende Heizenergie sowie überwiegend verwendeter Baustoff
6. Für Gebäude mit Wohnraum die Zahl der Wohnungen

Erhebungseinheit

Erfasst werden genehmigungspflichtige oder zustimmungsbedürftige sowie in Thüringen ab 1.7.1994 - bei vereinfachenden baurechtlichen Bestimmungen - anzeige- bzw. kenntnisgabepflichtige oder einem Genehmigungsverfahren unterliegende Hochbaumaßnahmen, bei denen Wohn- oder Nutzraum geschaffen oder verändert wird.

Der umfassende Bereich der Baureparaturen ist somit nicht Erhebungsgegenstand in der Bautätigkeitsstatistik.

Erhebungseinheit ist das einzelne (Wohn- oder Nichtwohn-) Gebäude, wobei sowohl die Errichtung neuer Gebäude als auch Baumaßnahmen an bestehenden Gebäuden zu erfassen sind.

Während im Wohnbau alle Baumaßnahmen in die Statistik einbezogen werden, bleiben im Nichtwohnbau Objekte bis zu 350 m³ Rauminhalt oder 18 000 EUR veranschlagte Kosten unberücksichtigt, sofern sie keine Wohnräume enthalten.

Methodische Hinweise

Die monatliche Berichterstattung über Baugenehmigungen basiert auf den von den Bauaufsichtsbehörden abgegebenen Meldungen, die nicht immer zeitgerecht übermittelt werden. Die Ergebnisse berücksichtigen daher nur diejenigen Objekte, von denen im Berichtszeitraum die Baugenehmigung übersandt wurde. Hieraus ergeben sich Unterschiede zum tatsächlichen Baugeschehen in den einzelnen Monaten.

Baumaßnahmen an bestehenden Gebäuden können zur Verringerung der Anzahl der Wohnungen bzw. der Wohn- oder Nutzflächen führen. Dadurch können in den Tabellen auch negative Werte stehen.

Abweichungen in den Summen erklären sich aus Korrekturen zur Jahresaufbereitung.

Diese Korrekturen können nur in der Jahressumme und nicht in den einzelnen Monaten bzw. Vierteljahren ausgewiesen werden.

Ab Berichtsjahr 2012 werden die "Sonstigen Wohneinheiten" als Wohnungen erfasst.

Definitionen

Gebäude

Gebäude sind selbstständig benutzbare, überdachte Bauwerke, die auf Dauer errichtet sind und die von Menschen betreten werden können und geeignet oder bestimmt sind, dem Schutz von Menschen, Tieren oder Sachen zu dienen. Dabei kommt es auf die Umschließung durch Wände nicht an; die Überdachung allein ist ausreichend. Bei Doppel-, Gruppen- oder Reihenhäusern gilt jeder Teil, der von dem anderen durch eine Trennwand geschieden ist, als selbstständiges Gebäude. Bei Wohnblöcken mit mehreren Zugängen wird jeder Gebäudeteil mit eigenem Zugang als ein einzelnes Gebäude gezählt.

Wohngebäude

Wohngebäude sind Gebäude, die mindestens zur Hälfte – gemessen am Anteil der Wohnfläche an der Nutzungsfläche nach DIN 277 – Wohnzwecken dienen. Zu den Wohngebäuden rechnen auch Ferien-, Sommer- und Wochenendhäuser mit einer Mindestgröße von 50 m² Wohnfläche, soweit sie vom Eigentümer überwiegend selbst genutzt werden.

Ferienhäuser, die einem ständig wechselnden Kreis von Gästen gegen Entgelt vorübergehend zur Unterkunft zur Verfügung gestellt werden, sind als Nichtwohngebäude zu erfassen. Nebennutzflächen in Wohngebäuden (Abstellräume u.Ä.) werden zur Bestimmung des Nutzungsschwerpunktes nicht herangezogen.

Nichtwohngebäude

Nichtwohngebäude sind Gebäude, die überwiegend (mindestens zu mehr als der Hälfte der Nutzungsfläche) Nichtwohnzwecken dienen.

Errichtung neuer Gebäude

Unter Errichtung neuer Gebäude werden Neubauten und Wiederaufbauten verstanden. Als Wiederaufbau gilt der Aufbau zerstörter oder abgerissener Gebäude ab Oberkante des noch vorhandenen Kellergeschosses.

Baumaßnahmen an bestehenden Gebäuden

Baumaßnahmen an bestehenden Gebäuden sind bauliche Veränderungen an bestehenden Gebäuden durch Umbau-, Ausbau-, Erweiterungs- oder Wiederherstellungsmaßnahmen.

Wohnung

Unter einer Wohnung sind nach außen abgeschlossene, zu Wohnzwecken bestimmte, in der Regel zusammenliegende Räume zu verstehen, die die Führung eines eigenen Haushalts ermöglichen. Eine Wohnung hat grundsätzlich einen eigenen abschließbaren Zugang unmittelbar vom Freien, vom Treppenhaus oder von einem Vorraum, ferner Wasserversorgung, Abguss und Toilette.

Wohnräume

Wohnräume sind Räume, die für Wohnzwecke bestimmt sind und mindestens eine Wohnfläche von 6 m² haben sowie abgeschlossene Küchen unabhängig von deren Größe.

Wohnfläche

Die Wohnfläche (zu berechnen nach der Verordnung der Wohnfläche (Wohnflächenverordnung – WoFlV) vom 25. November 2003 (BGBl. I S. 2346)) umfasst die Grundflächen der Räume, die ausschließlich zu dieser Wohnung gehören, also die Flächen von Wohn- und Schlafräumen, Küchen und Nebenräumen (z. B. Dielen, Abstellräume und Bad) innerhalb der Wohnung.

Die Wohnfläche eines Wohnheims umfasst die Grundflächen der Räume, die zur alleinigen und gemeinschaftlichen Nutzung durch die Bewohner bestimmt sind.

Zur Wohnfläche gehören auch die Grundflächen von Wintergärten, Schwimmbädern und ähnlichen nach allen Seiten geschlossenen Räumen sowie Balkonen, Loggien, Dachgärten und Terrassen, wenn sie ausschließlich zu der Wohnung oder dem Wohnheim gehören.

Voll berechnet werden die Grundflächen von Räumen und Raumteilen mit einer lichten Höhe von mindestens 2 m. Die Grundflächen von Räumen und Raumteilen mit einer lichten Höhe von mindestens einem Meter und weniger als zwei Metern und von unbeheizbaren Wintergärten, Schwimmbädern und ähnlichen nach allen Seiten geschlossenen Räumen sind zur Hälfte, von Balkonen, Loggien, Dachgärten und Terrassen sind in der Regel zu einem Viertel, höchstens jedoch zur Hälfte anzurechnen.

Nicht gezählt werden die Grundflächen von Zubehörräumen (z. B. Kellerräume, Abstellräume außerhalb der Wohnung, Waschküchen, Bodenräume, Trockenräume, Heizungsräume und Garagen).

Nutzfläche

Unter der Nutzfläche im Sinne der Bautätigkeitsstatistik versteht man nur die anrechenbaren Flächen in Gebäuden oder Gebäudeteilen, die nicht Wohnzwecken dienen. Nutzfläche ist die Fläche, die sich ergibt, wenn von der Nutzungsfläche nach DIN 277 die Wohnfläche abgezogen wird. Zur Nutzungsfläche gehören die Grundflächen der Nutzungsarten Nr. 1 bis 7. Nicht zur Nutzungsfläche gehören die Technische Funktionsfläche (Fläche der Räume für betriebstechnische Anlagen) sowie die Verkehrsfläche (Flächen zur Verkehrserschließung und -sicherung, wie z. B. Flure, Hallen, Treppen, Aufzugsschächte usw.).

Rauminhalt

Rauminhalt ist das von den äußeren Begrenzungsflächen eines Gebäudes eingeschlossene Volumen (Bruttorauminhalt); d.h. das Produkt aus der überbauten Fläche und der anzusetzenden Höhe, es umfasst auch den Rauminhalt der Konstruktionen.

Veranschlagte Kosten der Bauwerke

Veranschlagte Kosten im Sinne der Bautätigkeitsstatistik sind die Kosten der Baukonstruktion (einschließlich Erdarbeiten und baukonstruktive Einbauten), die Kosten der Installationen, die Kosten der betriebstechnischen Anlagen und die Kosten für betriebliche Einbauten sowie für besondere Bauausführungen. Kosten für nicht fest verbundene Einbauten, die nicht Bestandteil des Bauwerkes sind, wie Großrechenanlagen oder industrielle Produktionsanlagen, sind nicht einbezogen.

Die Umsatz-(Mehrwert-)steuer ist in den veranschlagten Kosten enthalten. Die veranschlagten Kosten werden zum Zeitpunkt der Baugenehmigung ermittelt.

Bauherr

Bauherr ist der rechtlich und wirtschaftlich verantwortliche Auftraggeber bei einem Bauvorhaben, d.h. wer im eigenen Namen und für eigene oder fremde Rechnung Bauvorhaben durchführt oder durchführen lässt. Die Feststellung des Bauherrn bezieht sich auf den Zeitpunkt der Baugenehmigung, sie ist deshalb unabhängig von einer eventuell beabsichtigten späteren Veräußerung des Gebäudes oder der Wohnungen.

Öffentliche Bauherren

Als öffentliche Bauherren gelten Kommunen, kommunale Wohnungsunternehmen sowie Bund und Land. Dies sind Unternehmen oder Einrichtungen, bei denen Kommune, Land oder Bund mit mehr als 50 % Nennkapital oder Stimmrecht beteiligt sind.

Private Haushalte

Private Haushalte sind alle natürlichen Personen und Personengemeinschaften ohne eigene Rechtspersönlichkeit. Bei Einzelunternehmen und freiberuflich tätigen Personen ist entscheidend für die Zuordnung, wie der Bauherr nach außen auftritt. Handelt er im Namen seines Unternehmens, wird das Bauvorhaben dem Betriebsvermögen zugerechnet, anderenfalls dem Privateigentum.

Organisationen ohne Erwerbszweck

Organisationen ohne Erwerbszweck sind Vereine, Verbände und andere Zusammenschlüsse, die gemeinnützige Zwecke verfolgen oder der Förderung bestimmter Interessen ihrer Mitglieder bzw. anderer Gruppen dienen, z.B. Organisationen der Erziehung, Wissenschaft, Kultur sowie der Sport- und Jugendpflege, Kirchen, karitative Organisationen, Organisationen des Wirtschaftslebens und der Gewerkschaften, Arbeitgeberverbände, Berufsorganisationen und Wirtschaftsverbände, politische Parteien.

Anstaltsgebäude

Anstaltsgebäude sind Nichtwohngebäude, in denen überwiegend Personen untergebracht sind und die mit Einrichtungen für eine zentrale Haushaltsführung ausgestattet sind, z.B. Krankenhäuser, Gebäude für die Pflege Behinderter, Altenpflege- und Krankenheime, Heime für Säuglinge, Kinder und Jugendliche, Erziehungsheime, Müttergenesungsheime, Ferien- und Erholungsheime, Heime von Unterrichtsanstalten, Kasernen, Bereitschaftsgebäude, Klöster, Justizvollzugsanstalten.

Büro- und Verwaltungsgebäude

Büro- und Verwaltungsgebäude sind Nichtwohngebäude, die überwiegend Büro- und Verwaltungszwecken dienen.

Landwirtschaftliche Betriebsgebäude

Landwirtschaftliche Betriebsgebäude sind Nichtwohngebäude, die überwiegend land- und forstwirtschaftlichen, Gärtnerei- oder Fischereizwecken dienen. Sie erstrecken sich nicht auf Gebäude für Tier- und Pflanzenhaltung in zoologischen und botanischen Gärten, ebenso nicht auf Kühlhäuser, Silos, Warenlagergebäude und Ähnliches.

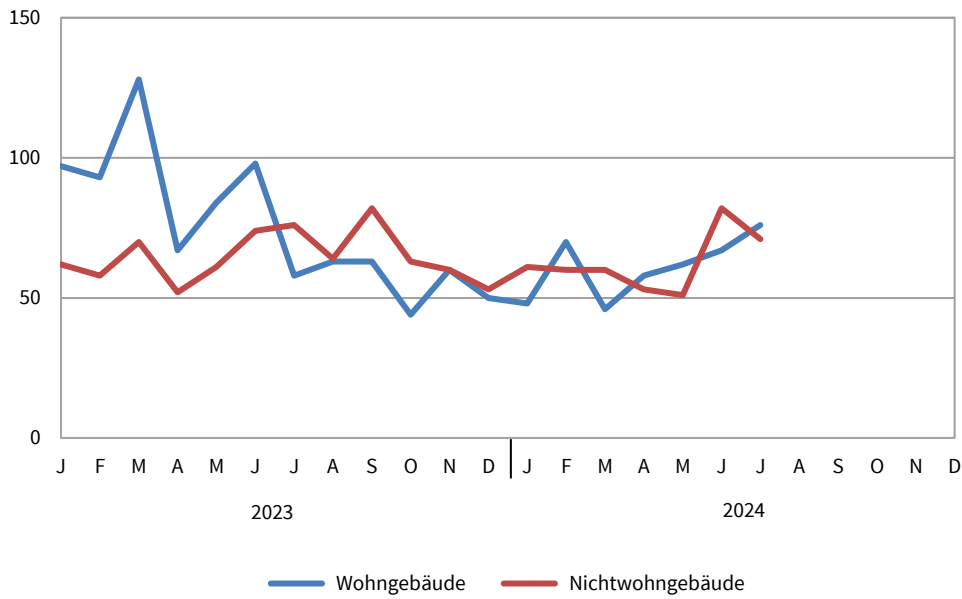
Nichtlandwirtschaftliche Betriebsgebäude

Nichtlandwirtschaftliche Betriebsgebäude sind Nichtwohngebäude, die nicht land- und forstwirtschaftlichen, Gärtnerei- oder Fischereizwecken dienen. Sie werden unterteilt in Fabrik- und Werkstattgebäude, Handels- und Lagergebäude, Verkehrsgebäude, Hotels, Gasthöfe und Fremdenheime, Pensionen, Gaststättengebäude und andere nichtlandwirtschaftliche Betriebsgebäude, wie z.B. Filmtheater, Spielbanken, Ateliergebäude.

Sonstige Nichtwohngebäude

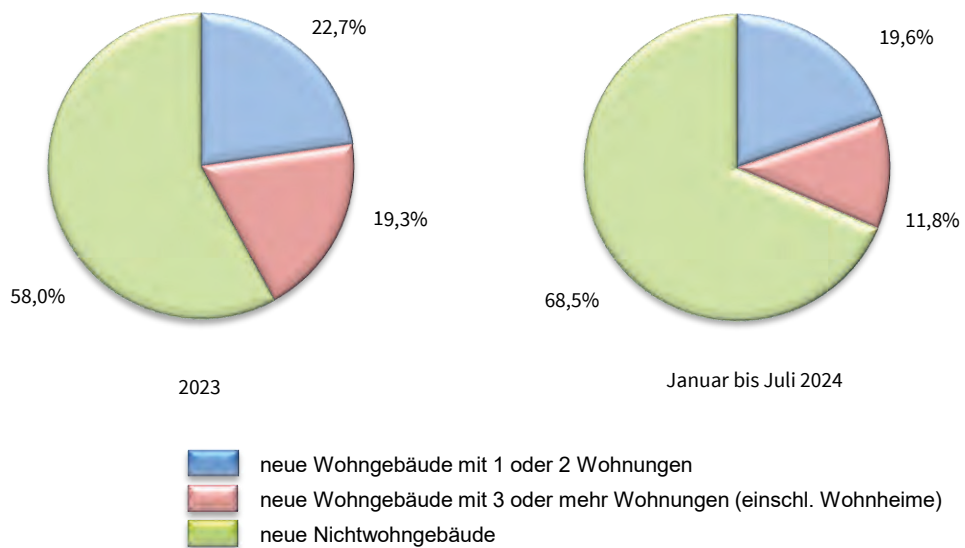
Sonstige Nichtwohngebäude umfassen Kindertagesstätten, Schulgebäude, Hochschulgebäude, Gebäude für Forschungszwecke, Museen, Theater, Opernhäuser, Bibliotheken, Kongresshallen u.Ä., Kirchen und sonstige Kultgebäude, medizinische Behandlungsinstitute, Gebäude für Heilbäder oder die Gesundheitspflege, Sportgebäude und andere Nichtwohngebäude, wie z.B. Freizeitgebäude, Dorfgemeinschaftshäuser, Bunker, Pfortnerhäuser, Umkleidegebäude.

**1. Baugenehmigungen für die Errichtung neuer Wohn- und Nichtwohngebäude
2023 und 2024**
- Anzahl -

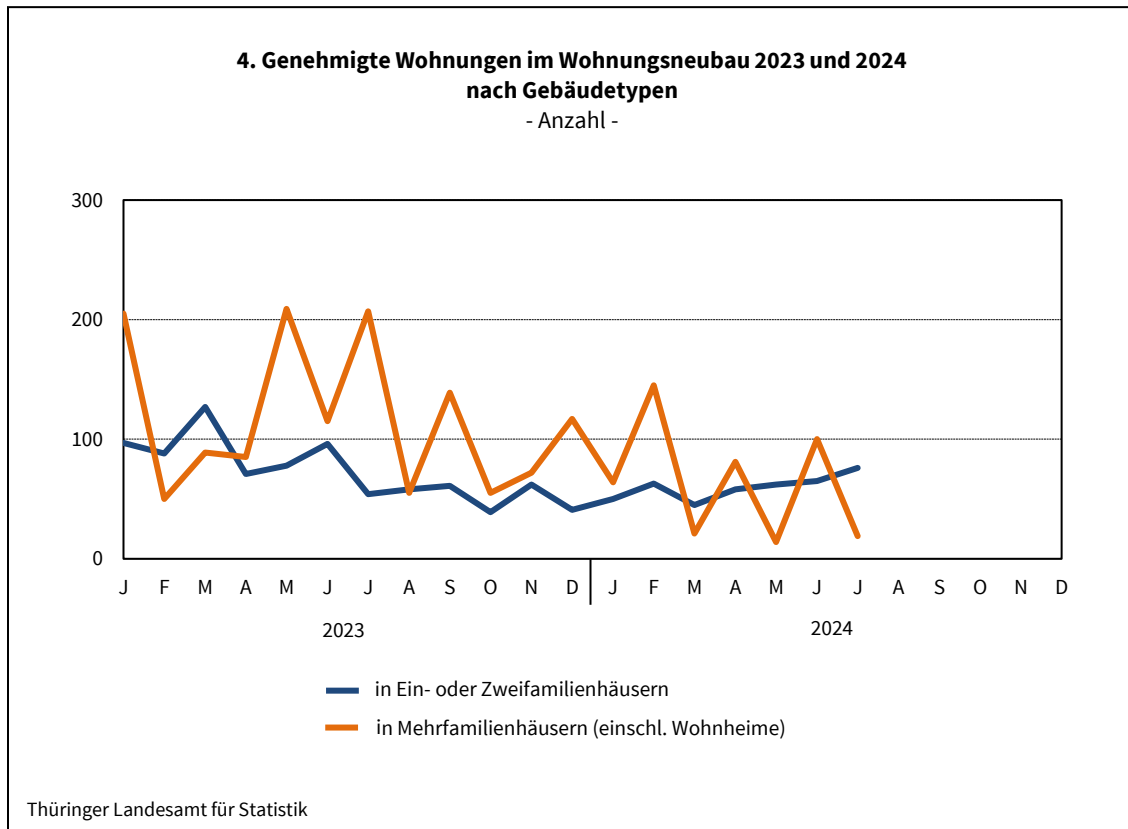
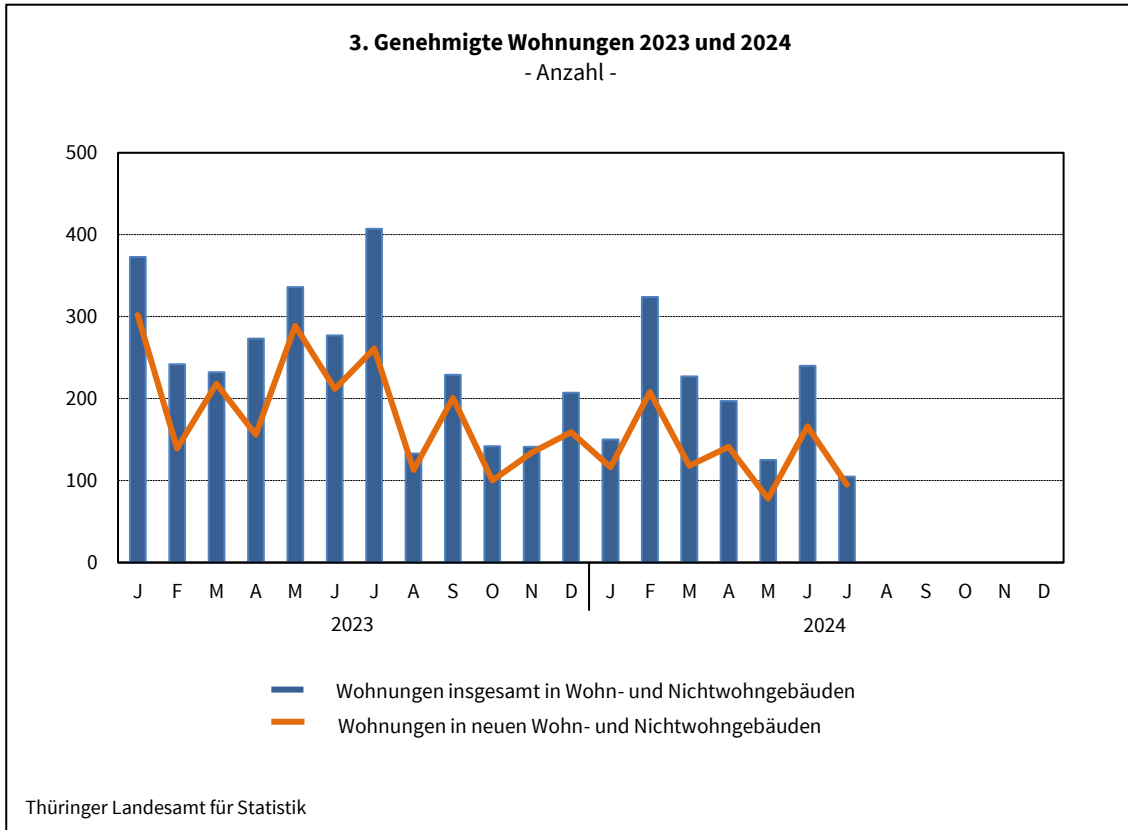


Thüringer Landesamt für Statistik

**2. Baugenehmigungen für die Errichtung neuer Wohn- und
Nichtwohngebäude 2023 und 2024**
- Veranschlagte Kosten -



Thüringer Landesamt für Statistik



**1. Baugenehmigungen^{*)} für Wohn- und Nichtwohngebäude
Hochbau insgesamt
1995 bis Juli 2024**

Zeit- raum	Alle Baumaßnahmen			Errichtung neuer Gebäude								
				Wohngebäude				Nichtwohngebäude				
	Gebäude	Wohn- nungen	veran- schlagte Kosten der Bauwerke	Ge- bäude	Raum- inhalt	Wohnungen		veran- schlagte Kosten der Bauwerke	Ge- bäude	Raum- inhalt	Nutz- fläche	veran- schlagte Kosten der Bauwerke
						ins- gesamt	Wohn- fläche					
Anzahl		1 000 EUR	Anzahl	1 000 m ³	Anzahl	100 m ²	1 000 EUR	Anzahl	1 000 m ³	100 m ²	1 000 EUR	
1995	12 988	21 354	4 007 258	6 894	8 028	17 141	14 273	1 815 965	1 818	10 939	18 296	1 337 856
1996	14 107	22 530	4 272 426	8 052	8 412	18 027	15 482	1 897 018	1 621	11 720	19 877	1 532 403
1997	12 824	16 517	3 807 774	6 799	6 484	13 020	11 918	1 435 396	1 521	10 457	17 211	1 386 972
1998	12 012	13 989	2 990 461	6 191	5 487	10 219	9 918	1 209 886	1 324	7 953	11 779	935 544
1999	11 411	11 341	2 635 250	5 941	4 781	8 481	8 792	1 044 633	1 280	7 018	11 028	875 306
2000	9 100	7 955	2 303 030	4 420	3 572	6 129	6 549	764 970	1 147	6 502	10 023	893 120
2001	8 233	6 227	1 937 172	3 716	2 959	4 912	5 348	623 211	1 028	6 428	9 624	741 911
2002	7 152	4 962	1 544 160	3 181	2 443	3 921	4 509	518 879	827	4 775	7 287	531 371
2003	7 224	5 150	1 683 172	3 569	2 752	4 395	5 081	580 491	713	4 905	6 867	682 409
2004	6 667	4 705	1 510 752	2 951	2 363	3 819	4 342	494 424	795	5 110	6 938	584 180
2005	5 756	3 723	1 174 237	2 458	1 945	3 177	3 665	406 123	706	4 056	5 430	422 352
2006	5 659	3 802	1 210 746	2 313	1 857	3 040	3 463	393 061	778	4 596	6 429	467 178
2007	4 652	3 379	1 034 518	1 577	1 413	2 349	2 595	299 844	794	4 051	5 861	358 116
2008	4 496	2 725	1 166 867	1 438	1 335	2 154	2 390	293 432	866	5 510	7 499	495 083
2009	4 530	3 268	1 039 197	1 552	1 438	2 372	2 646	323 644	753	3 478	5 232	344 271
2010	4 438	2 773	1 102 146	1 570	1 416	2 168	2 589	326 735	784	4 565	5 975	419 597
2011	4 881	3 633	1 138 400	1 819	1 694	2 769	3 230	392 177	889	4 773	6 239	365 786
2012	5 097	4 528	1 219 925	1 898	1 792	2 958	3 440	429 142	858	7 265	8 276	468 058
2013	4 844	4 171	1 423 066	1 891	1 862	3 058	3 522	460 811	791	5 806	7 279	644 739
2014	4 719	4 207	1 202 782	1 891	1 948	3 226	3 690	505 413	716	3 743	4 964	349 296
2015	5 224	5 227	1 259 398	2 146	2 206	3 692	4 164	572 361	771	3 117	4 222	311 603
2016	5 340	7 611	1 479 867	2 245	2 670	4 884	4 999	719 513	720	3 297	4 774	346 530
2017	5 090	5 401	1 545 595	2 120	2 172	3 749	4 195	618 443	817	5 788	6 719	450 075
2018	4 972	5 236	1 645 878	2 061	2 367	4 075	4 414	701 048	795	3 624	5 041	470 536
2019	4 860	5 141	1 661 544	2 007	2 376	4 120	4 504	712 817	886	3 901	5 250	495 681
2020	5 054	5 837	2 062 135	2 114	2 646	4 548	4 908	856 201	845	4 758	6 226	730 841
2021	5 263	4 693	2 226 462	2 058	2 274	3 764	4 269	786 762	991	5 948	7 680	948 373
2022	4 557	5 357	1 972 090	1 858	2 317	4 547	4 532	874 112	862	5 392	8 357	640 120
2023	3 267	2 992	1 541 502	905	1 165	2 270	2 188	475 285	775	4 975	6 084	655 837

Veränderung gegenüber dem Vorjahreszeitraum in %

1996	8,6	5,5	6,6	16,8	4,8	5,2	8,5	4,5	- 10,8	7,1	8,6	14,5
1997	- 9,1	- 26,7	- 10,9	- 15,6	- 22,9	- 27,8	- 23,0	- 24,3	- 6,2	- 10,8	- 13,4	- 9,5
1998	- 6,3	- 15,3	- 21,5	- 8,9	- 15,4	- 21,5	- 16,8	- 15,7	- 13,0	- 23,9	- 31,6	- 32,5
1999	- 5,0	- 18,9	- 11,9	- 4,0	- 12,9	- 17,0	- 11,4	- 13,7	- 3,3	- 11,8	- 6,4	- 6,4
2000	- 20,3	- 29,9	- 12,6	- 25,6	- 25,3	- 27,7	- 25,5	- 26,8	- 10,4	- 7,4	- 9,1	2,0
2001	- 9,5	- 21,7	- 15,9	- 15,9	- 17,2	- 19,9	- 18,3	- 18,5	- 10,4	- 1,1	- 4,0	- 16,9
2002	- 13,1	- 20,3	- 20,3	- 14,4	- 17,4	- 20,2	- 15,7	- 16,7	- 19,6	- 25,7	- 24,3	- 28,4
2003	1,0	3,8	9,0	12,2	12,6	12,1	12,7	11,9	- 13,8	2,7	- 5,8	28,4
2004	- 7,7	- 8,6	- 10,2	- 17,3	- 14,1	- 13,1	- 14,5	- 14,8	11,5	4,2	1,0	- 14,4
2005	- 13,7	- 20,9	- 22,3	- 16,7	- 17,7	- 16,8	- 15,6	- 17,9	- 11,2	- 20,6	- 21,7	- 27,7
2006	- 1,7	2,1	3,1	- 5,9	- 4,5	- 4,3	- 5,5	- 3,2	10,2	13,3	18,4	10,6
2007	- 17,8	- 11,1	- 14,6	- 31,8	- 23,9	- 22,7	- 25,1	- 23,7	2,1	- 11,9	- 8,8	- 23,3
2008	- 3,4	- 19,4	12,8	- 8,8	- 5,5	- 8,3	- 7,9	- 2,1	9,1	36,0	28,0	38,2
2009	0,8	19,9	- 10,9	7,9	7,7	10,1	10,7	10,3	- 13,0	- 36,9	- 30,2	- 30,5
2010	- 2,0	- 15,1	6,1	1,2	- 1,5	- 8,6	- 2,1	1,0	4,1	31,3	14,2	21,9
2011	10,0	31,0	3,3	15,9	19,6	27,7	24,7	20,0	13,4	4,6	4,4	- 12,8
2012	4,4	24,6	7,2	4,3	5,8	6,8	6,5	9,4	- 3,5	52,2	32,6	28,0
2013	- 5,0	- 7,9	16,7	- 0,4	3,9	3,4	2,4	7,4	- 7,8	- 20,1	- 12,0	37,7
2014	- 2,6	0,9	- 15,5	-	4,6	5,5	4,8	9,7	- 9,5	- 35,5	- 31,8	- 45,8
2015	10,7	24,2	4,7	13,5	13,2	14,4	12,8	13,2	7,7	- 16,7	- 15,0	- 10,8
2016	2,2	45,6	17,5	4,6	21,0	32,3	20,1	25,7	- 6,6	5,8	13,1	11,2
2017	- 4,7	- 29,0	4,4	- 5,6	- 18,7	- 23,2	- 16,1	- 14,0	13,5	75,6	40,8	29,9
2018	- 2,3	- 3,1	6,5	- 2,8	9,0	8,7	5,2	13,4	- 2,7	- 37,4	- 25,0	4,5
2019	- 2,3	- 1,8	1,0	- 2,6	0,4	1,1	2,0	1,7	11,4	7,6	4,1	5,3
2020	4,0	13,5	24,1	5,3	11,4	10,4	9,0	20,1	- 4,6	22,0	18,6	47,4
2021	4,1	- 19,6	8,0	- 2,6	- 14,1	- 17,2	- 13,0	- 8,1	17,3	25,0	23,4	29,8
2022	- 13,4	14,1	- 11,4	- 9,7	1,9	20,8	6,1	11,1	- 13,0	- 9,3	8,8	- 32,5
2023	- 28,3	- 44,1	- 21,8	- 51,3	- 49,7	- 50,1	- 51,7	- 45,6	- 10,1	- 7,7	- 27,2	2,5

^{*)} von den Bauaufsichtsbehörden gemeldete Baugenehmigungen

Noch 1. Baugenehmigungen^{*)} für Wohn- und Nichtwohngebäude
Hochbau insgesamt
1995 bis Juli 2024

Zeit- raum	Alle Baumaßnahmen			Errichtung neuer Gebäude								
				Wohngebäude				Nichtwohngebäude				
	Gebäude	Wohn- nungen	veran- schlagte Kosten der Bauwerke	Ge- bäude	Raum- inhalt	Wohnungen		veran- schlagte Kosten der Bauwerke	Ge- bäude	Raum- inhalt	Nutz- fläche	veran- schlagte Kosten der Bauwerke
						ins- gesamt	Wohn- fläche					
Anzahl		1 000 EUR	Anzahl	1 000 m ³	Anzahl	100 m ²	1 000 EUR	Anzahl	1 000 m ³	100 m ²	1 000 EUR	
2020	5 054	5 837	2 062 135	2 114	2 646	4 548	4 908	856 201	845	4 758	6 226	730 841
1. Vj.	1 120	1 568	536 392	488	687	1 257	1 258	232 664	189	1 576	1 974	180 666
2. Vj.	1 352	1 446	525 463	543	672	1 105	1 238	199 550	225	1 389	1 916	187 494
3. Vj.	1 347	1 472	568 935	567	659	1 122	1 249	214 571	240	964	1 339	251 620
4. Vj.	1 235	1 351	431 345	516	628	1 064	1 164	209 416	191	830	997	111 061
Januar	361	360	157 885	157	180	302	336	61 754	56	222	395	38 151
Februar	408	583	165 879	181	245	416	432	76 126	64	346	546	48 472
März	351	625	212 628	150	261	539	490	94 784	69	1 007	1 033	94 043
April	447	553	203 376	181	275	467	505	70 943	83	952	1 262	89 704
Mai	490	399	149 245	196	210	330	385	69 226	84	239	378	35 325
Juni	415	494	172 842	166	187	308	349	59 381	58	199	276	62 465
Juli	493	660	181 141	203	271	484	511	88 025	85	368	490	43 430
August	434	328	247 847	186	174	242	325	55 585	80	372	471	166 430
September	420	484	139 947	178	215	396	413	70 961	75	224	378	41 760
Oktober	392	424	159 832	165	230	360	410	76 741	50	387	356	47 401
November	473	534	146 425	200	235	448	438	75 179	89	254	362	33 967
Dezember	370	393	125 088	151	163	256	315	57 496	52	188	279	29 693
2021	5 263	4 693	2 226 462	2 058	2 274	3 764	4 269	786 762	991	5 948	7 680	948 373
1. Vj.	1 430	1 299	554 536	669	661	995	1 246	222 308	223	1 744	2 743	216 887
2. Vj.	1 385	1 267	476 931	507	631	1 027	1 146	213 076	247	1 322	1 605	134 176
3. Vj.	1 348	1 181	773 260	442	471	880	906	165 117	314	2 132	2 222	488 423
4. Vj.	1 100	946	421 735	440	511	862	971	186 261	207	750	1 110	108 887
Januar	382	338	217 896	169	174	267	320	60 539	63	1 190	1 882	131 234
Februar	406	364	129 816	173	182	271	346	60 258	71	158	252	33 417
März	642	597	206 824	327	305	457	581	101 511	89	397	609	52 236
April	418	401	150 722	169	212	358	384	72 021	72	469	542	38 635
Mai	457	396	154 081	169	179	281	329	59 330	82	531	557	45 362
Juni	510	470	172 128	169	239	388	434	81 725	93	322	505	50 179
Juli	445	302	371 372	143	130	198	248	43 747	103	667	708	293 025
August	424	315	188 752	132	126	208	239	44 289	110	864	890	95 726
September	479	564	213 136	167	216	474	420	77 081	101	600	624	99 672
Oktober	359	264	104 435	138	136	230	255	47 548	78	187	313	39 162
November	360	375	134 112	155	195	307	356	66 126	61	304	394	31 497
Dezember	381	307	183 188	147	180	325	359	72 587	68	259	403	38 228
2022	4 557	5 357	1 972 090	1 858	2 317	4 547	4 532	874 112	862	5 392	8 357	640 120
1. Vj.	1 173	1 361	508 616	515	636	1 232	1 287	222 279	223	1 238	1 693	155 331
2. Vj.	1 342	1 477	604 443	532	682	1 276	1 329	281 393	242	2 513	4 287	185 548
3. Vj.	1 121	1 149	446 206	449	493	898	939	182 473	219	869	1 211	169 331
4. Vj.	921	1 370	412 825	362	505	1 141	976	187 967	178	772	1 166	129 910
Januar	418	545	170 130	177	231	420	466	80 396	84	393	522	53 974
Februar	332	279	104 374	139	132	255	277	46 776	58	208	289	31 214
März	423	537	234 112	199	273	557	545	95 107	81	637	883	70 143
April	444	430	233 075	173	182	319	336	65 639	86	2 120	3 591	126 072
Mai	447	349	157 398	170	199	330	371	72 886	78	241	361	31 391
Juni	451	698	213 970	189	300	627	623	142 868	78	151	335	28 085
Juli	438	420	156 062	169	193	378	357	66 561	92	341	541	51 975
August	342	401	168 110	153	161	263	308	60 066	70	340	399	82 173
September	341	328	122 034	127	139	257	274	55 846	57	188	271	35 183
Oktober	335	764	187 563	140	248	693	490	88 159	64	404	482	65 510
November	332	282	103 698	123	135	228	259	54 840	67	142	213	24 975
Dezember	254	324	121 564	99	122	220	228	44 968	47	226	471	39 425

^{*)} von den Bauaufsichtsbehörden gemeldete Baugenehmigungen

Noch 1. Baugenehmigungen ^{*)} für Wohn- und Nichtwohngebäude
Hochbau insgesamt
1995 bis Juli 2024

Zeit- raum	Alle Baumaßnahmen			Errichtung neuer Gebäude								
				Wohngebäude				Nichtwohngebäude				
	Gebäude	Woh- nungen	veran- schlagte Kosten der Bauwerke	Ge- bäude	Raum- inhalt	Wohnungen		veran- schlagte Kosten der Bauwerke	Ge- bäude	Raum- inhalt	Nutz- fläche	veran- schlagte Kosten der Bauwerke
						ins- gesamt	Wohn- fläche					
Anzahl		1 000 EUR	Anzahl	1 000 m ³	Anzahl	100 m ²	1 000 EUR	Anzahl	1 000 m ³	100 m ²	1 000 EUR	
2023	3 267	2 992	1 541 502	905	1 165	2 270	2 188	475 285	775	4 975	6 084	655 837
1. Vj.	875	847	436 523	318	352	656	671	145 101	190	1 211	1 454	186 440
2. Vj.	905	886	381 218	249	324	654	607	123 012	187	668	1 002	136 083
3. Vj.	832	769	415 608	184	275	574	503	122 706	222	1 675	2 024	188 266
4. Vj.	655	490	308 153	154	215	386	407	84 466	176	1 420	1 604	145 048
Jan.-Juni	2 068	2 140	999 458	625	796	1 571	1 499	332 260	453	2 427	3 114	396 265
Januar	275	373	130 928	97	146	302	274	57 471	62	156	279	43 710
Februar	257	242	158 974	93	87	138	164	36 283	58	695	677	73 835
März	343	232	146 621	128	119	216	234	51 347	70	360	497	68 895
April	294	273	82 558	67	70	156	137	27 795	52	167	247	17 678
Mai	290	336	113 426	84	127	287	244	49 198	61	142	232	26 145
Juni	321	277	185 234	98	127	211	226	46 019	74	360	523	92 260
Juli	288	407	181 717	58	120	261	220	64 147	76	547	659	73 742
August	289	133	121 036	63	61	113	110	26 000	64	717	799	55 364
September	255	229	112 855	63	94	200	172	32 559	82	411	567	59 160
Oktober	215	142	93 203	44	54	94	108	23 668	63	721	685	39 644
November	236	141	128 634	60	61	134	117	23 435	60	535	678	81 189
Dezember	204	207	86 316	50	100	158	181	37 363	53	164	241	24 215
2024												
1. Vj.	681	701	311 491	164	195	388	379	84 644	181	1 038	1 212	141 737
2. Vj.	733	562	405 769	187	214	380	403	89 871	186	2 407	2 375	232 848
3. Vj.												
4. Vj.												
Jan.-Juni	1 705	1 368	840 329	427	476	863	911	204 307	438	4 359	4 446	445 125
Januar	217	150	84 155	48	54	114	107	19 993	61	186	255	30 360
Februar	244	324	129 038	70	100	208	196	46 575	60	255	359	54 147
März	220	227	98 298	46	40	66	77	18 076	60	597	598	57 230
April	233	197	114 968	58	77	139	142	31 493	53	701	657	55 572
Mai	223	125	80 901	62	51	76	100	19 994	51	278	346	33 234
Juni	277	240	209 900	67	86	165	161	38 384	82	1 428	1 372	144 042
Juli	291	105	123 069	76	68	95	129	29 792	71	914	859	70 540
August												
September												
Oktober												
November												
Dezember												

Veränderung gegenüber dem Vorjahreszeitraum in %

2024												
Jan.-Juni	- 17,6	- 36,1	- 15,9	- 31,7	- 40,2	- 45,1	- 39,2	- 38,5	- 3,3	79,6	42,7	12,3
Januar	- 21,1	- 59,8	- 35,7	- 50,5	- 63,0	- 62,3	- 61,0	- 65,2	- 1,6	19,2	- 8,8	- 30,5
Februar	- 5,1	33,9	- 18,8	- 24,7	14,9	50,7	19,6	28,4	3,4	- 63,3	- 47,1	- 26,7
März	- 35,9	- 2,2	- 33,0	- 64,1	- 66,4	- 69,4	- 67,1	- 64,8	- 14,3	65,8	20,3	- 16,9
April	- 20,7	- 27,8	39,3	- 13,4	10,0	- 10,9	3,4	13,3	1,9	319,8	166,3	214,4
Mai	- 23,1	- 62,8	- 28,7	- 26,2	- 59,8	- 73,5	- 59,0	- 59,4	- 16,4	95,8	49,2	27,1
Juni	- 13,7	- 13,4	13,3	- 31,6	- 32,3	- 21,8	- 28,7	- 16,6	10,8	296,7	162,3	56,1
Juli	1,0	- 74,2	- 32,3	31,0	- 43,3	- 63,6	- 41,6	- 53,6	- 6,6	67,1	30,4	- 4,3
August												
September												
Oktober												
November												
Dezember												

*) von den Bauaufsichtsbehörden gemeldete Baugenehmigungen

2. Baugenehmigungen *) für Wohngebäude Januar bis Juli 2024

Gebäudeart Bauherrngruppe	Alle Baumaßnahmen				Errichtung neuer Gebäude					
	Gebäude	Wohnungen	Wohnräume	veranschlagte Kosten der Bauwerke	Gebäude	Rauminhalt	Wohnungen		veranschlagte Kosten der Bauwerke	
							insgesamt	Wohnfläche		
Anzahl				1 000 EUR	Anzahl	1 000 m ³	Anzahl	100 m ²	1 000 EUR	
Januar bis Juli 2023										
Wohngebäude mit 1 Wohnung	x	x	x	x	519	388	519	747	156 533	
Wohngebäude mit 2 Wohnungen	x	x	x	x	46	49	92	95	19 910	
Wohngebäude mit 3 oder mehr Wohnungen	x	x	x	x	57	329	772	583	130 194	
Wohnheime	5	177	180	29 159	3	31	188	74	25 623	
Wohngebäude insgesamt	1 398	2 121	7 966	494 076	625	796	1 571	1 499	332 260	
darunter mit Eigentumswohnungen	45	255	865	58 283	17	127	243	236	49 655	
Von den Wohngebäuden entfielen auf öffentliche Bauherren	18	163	303	24 651	4	47	145	78	18 876	
Unternehmen	151	802	2 277	157 207	69	260	622	483	103 047	
davon Wohnungsunternehmen	104	428	1 299	101 143	40	137	286	240	55 543	
Immobilienfonds	3	103	233	17 700	2	39	102	81	17 250	
sonstige Unternehmen (ohne Wohnungsunternehmen)	44	271	745	38 364	27	84	234	162	30 254	
private Haushalte	1 223	1 049	5 231	288 041	550	466	703	891	186 517	
Organisationen ohne Erwerbszweck	6	107	155	24 177	2	23	101	48	23 820	
Januar bis Juli 2024										
Wohngebäude mit 1 Wohnung	x	x	x	x	353	269	353	511	110 664	
Wohngebäude mit 2 Wohnungen	x	x	x	x	33	38	66	76	16 790	
Wohngebäude mit 3 oder mehr Wohnungen	x	x	x	x	40	159	392	304	74 215	
Wohnheime	5	143	143	3 340	1	10	52	20	2 638	
Wohngebäude insgesamt	1 067	1 302	5 193	318 821	427	477	863	911	204 307	
darunter mit Eigentumswohnungen	44	152	485	28 598	12	49	119	98	17 953	
Von den Wohngebäuden entfielen auf öffentliche Bauherren	9	105	196	15 307	2	16	65	29	12 000	
Unternehmen	85	318	800	58 901	22	87	219	171	35 834	
davon Wohnungsunternehmen	60	164	376	39 273	9	39	96	74	17 472	
Immobilienfonds	3	13	46	1 108	1	5	7	8	668	
sonstige Unternehmen (ohne Wohnungsunternehmen)	22	141	378	18 520	12	43	116	89	17 694	
private Haushalte	968	861	4 116	237 735	401	358	540	687	152 205	
Organisationen ohne Erwerbszweck	5	18	81	6 878	2	16	39	24	4 268	
Veränderung gegenüber dem Vorjahreszeitraum										
Wohngebäude mit 1 Wohnung	x	x	x	x	- 166	- 119	- 166	- 236	- 45 869	
Wohngebäude mit 2 Wohnungen	x	x	x	x	- 13	- 11	- 26	- 18	- 3 120	
Wohngebäude mit 3 oder mehr Wohnungen	-	-	-	-	-	-	-	-	-	
Wohnheime	-	- 34	- 37	- 25 819	- 2	- 21	- 136	- 54	- 22 985	
Wohngebäude insgesamt	- 331	- 819	- 2 773	- 175 255	- 198	- 319	- 708	- 588	- 127 953	
darunter mit Eigentumswohnungen	- 1	- 103	- 380	- 29 685	- 5	- 78	- 124	- 137	- 31 702	
Von den Wohngebäuden entfielen auf öffentliche Bauherren	- 9	- 58	- 107	- 9 344	- 2	- 31	- 80	- 48	- 6 876	
Unternehmen	- 66	- 484	- 1 477	- 98 306	- 47	- 173	- 403	- 312	- 67 213	
davon Wohnungsunternehmen	- 44	- 264	- 923	- 61 870	- 31	- 98	- 190	- 166	- 38 071	
Immobilienfonds	-	- 90	- 187	- 16 592	- 1	- 34	- 95	- 72	- 16 582	
sonstige Unternehmen (ohne Wohnungsunternehmen)	- 22	- 130	- 367	- 19 844	- 15	- 41	- 118	- 73	- 12 560	
private Haushalte	- 255	- 188	- 1 115	- 50 306	- 149	- 108	- 163	- 203	- 34 312	
Organisationen ohne Erwerbszweck	- 1	- 89	- 74	- 17 299	-	- 7	- 62	- 24	- 19 552	

*) von den Bauaufsichtsbehörden gemeldete Baugenehmigungen

3. Baugenehmigungen *) für Nichtwohngebäude Januar bis Juli 2024

Gebäudeart ----- Bauherrengruppe	Alle Baumaßnahmen				Errichtung neuer Gebäude				
	Gebäude	Nutz- fläche	Woh- nungen	veran- schlagte Kosten der Bauwerke	Ge- bäude	Raum- inhalt	Nutz- fläche	Woh- nungen	veran- schlagte Kosten der Bauwerke
	Anzahl	100 m ²	Anzahl	1 000 Euro	Anzahl	1 000 m ³	100 m ²	Anzahl	1 000 Euro
Januar bis Juli 2023									
Anstaltsgebäude	15	140	8	36 192	11	69	133	-	34 588
Büro- und Verwaltungsgebäude	55	315	- 30	83 454	29	166	270	2	61 759
Landwirtschaftliche Betriebsgebäude	72	292	2	14 593	50	183	274	1	12 195
Nichtlandwirtschaftliche Betriebsgebäude darunter	396	2 383	19	258 198	295	1 848	2 206	3	234 736
Fabrik- und Werkstattgebäude	75	817	7	135 712	46	498	681	1	126 399
Handelsgebäude	45	175	11	24 210	18	112	170	-	16 923
Warenlagergebäude	83	1 071	-	70 329	72	1 089	1 058	2	69 573
Hotels und Gaststätten	9	16	1	5 701	3	5	11	-	2 900
Sonstige Nichtwohngebäude	132	286	20	112 945	68	161	231	-	52 987
Nichtwohngebäude insgesamt	670	3 416	19	505 382	453	2 427	3 114	6	396 265
Öffentliche Bauherren	71	258	- 7	102 178	36	136	201	-	50 357
Unternehmen	297	2 852	- 30	342 215	215	2 146	2 626	-	303 360
davon:									
Wohnungsunternehmen	17	26	1	6 841	9	8	19	-	4 145
Immobilienfonds	10	183	-	23 644	6	117	173	-	22 912
Land- und Forstw., Tierh., Fischerei	52	324	1	15 635	42	211	305	-	13 634
Produzierendes Gewerbe	99	1 060	1	157 330	80	688	918	-	146 618
Handel, Kreditinst., Dienstl., Vers., Verkehr u. Nachr. überm.	119	1 259	- 33	138 765	78	1 121	1 211	-	116 051
Private Haushalte	281	237	31	28 395	193	103	225	6	16 023
Organisationen o. Erwerbszweck	21	69	25	32 594	9	42	62	-	26 525
Januar bis Juli 2024									
Anstaltsgebäude	15	67	49	23 641	9	31	61	51	11 812
Büro- und Verwaltungsgebäude	35	105	7	30 297	17	35	72	2	20 905
Landwirtschaftliche Betriebsgebäude	55	253	5	12 755	38	155	238	2	9 928
Nichtlandwirtschaftliche Betriebsgebäude darunter	421	3 926	2	351 940	310	3 966	3 780	1	328 437
Fabrik- und Werkstattgebäude	83	1 291	2	157 076	51	1 211	1 260	1	151 298
Handelsgebäude	37	86	2	12 318	6	29	43	-	3 616
Warenlagergebäude	106	2 238	2	158 356	95	2 604	2 188	-	153 170
Hotels und Gaststätten	22	50	- 1	7 609	9	17	41	-	4 842
Sonstige Nichtwohngebäude	112	331	3	102 875	64	171	296	3	74 043
Nichtwohngebäude insgesamt	638	4 682	66	521 508	438	4 359	4 445	59	445 125
Öffentliche Bauherren	56	124	- 2	51 597	35	57	99	-	29 590
Unternehmen	269	3 462	57	356 852	183	3 436	3 280	52	322 151
davon:									
Wohnungsunternehmen	11	48	1	8 848	10	20	50	-	8 098
Immobilienfonds	8	709	-	57 393	6	910	706	-	56 543
Land- und Forstw., Tierh., Fischerei	39	249	2	11 203	28	149	225	1	9 072
Produzierendes Gewerbe	90	1 153	2	142 198	66	1 042	1 090	1	130 494
Handel, Kreditinst., Dienstl., Vers., Verkehr u. Nachr. überm.	121	1 303	52	137 210	73	1 314	1 208	50	117 944
Private Haushalte	294	731	12	42 785	209	482	708	7	36 417
Organisationen o. Erwerbszweck	19	366	- 1	70 274	11	385	359	-	56 967
Veränderung gegenüber dem Vorjahreszeitraum									
Nichtwohngebäude insgesamt	- 32	1 266	47	16 126	- 15	1 932	1 331	53	48 860
davon									
Öffentliche Bauherren	- 15	- 135	5	- 50 581	- 1	- 79	- 102	-	- 20 767
Unternehmen	- 28	610	87	14 637	- 32	1 290	654	52	18 791
davon:									
Wohnungsunternehmen	- 6	22	-	2 007	1	12	31	-	3 953
Immobilienfonds	- 2	526	-	33 749	-	793	534	-	33 631
Land- und Forstw., Tierh., Fischerei	- 13	- 75	1	- 4 432	- 14	- 62	- 80	1	- 4 562
Produzierendes Gewerbe	- 9	93	1	- 15 132	- 14	354	172	1	- 16 124
Handel, Kreditinst., Dienstl., Vers., Verkehr u. Nachr. überm.	2	44	85	- 1 555	- 5	193	- 3	50	1 893
Private Haushalte	13	494	- 19	14 390	16	379	483	1	20 394
Organisationen o. Erwerbszweck	- 2	297	- 26	37 680	2	343	297	-	30 442

*) von den Bauaufsichtsbehörden gemeldete Baugenehmigungen

**4. Baugenehmigungen *) für Wohn-
Hochbau
Juli**

Lfd. Nr.	Kreisfreie Stadt Landkreis Land	Alle Baumaßnahmen					Errichtung				
		Ge- bäude	Nutz- fläche	Wohnungen		veran- schlagte Kosten der Bauwerke	Ge- bäude	Raum- inhalt	Wohnungen		veran- schlagte Kosten der Bauwerke
				ins- gesamt	Wohn- fläche				ins- gesamt	Wohn- fläche	
Anzahl	100 m ²	Anzahl	100 m ²	1 000 EUR	Anzahl	1 000 m ³	Anzahl	100 m ²	1 000 EUR		
1	Stadt Erfurt	9	11	5	6	2 707	5	3	5	6	1 663
2	Stadt Gera	8	- 0	1	4	552	-	-	-	-	-
3	Stadt Jena	7	4	4	4	5 406	2	1	2	2	642
4	Stadt Suhl	9	4	7	13	3 121	4	5	6	10	2 466
5	Stadt Weimar	3	4	1	1	749	1	1	1	1	287
6	Eichsfeld	25	246	10	18	17 040	7	7	8	13	2 669
7	Nordhausen	12	27	-	4	2 042	1	1	1	1	291
8	Wartburgkreis	21	- 5	14	20	3 002	6	4	6	9	1 861
9	Unstrut-Hainich-Kreis	22	10	5	9	2 507	2	1	2	3	495
10	Kyffhäuserkreis	14	31	5	6	4 357	1	1	1	2	330
11	Schmalkalden-Meiningen	21	11	5	9	3 140	4	3	4	7	1 399
12	Gotha	18	205	14	16	16 693	7	7	13	14	3 295
13	Sömmerda	6	31	3	5	2 358	2	2	2	4	704
14	Hildburghausen	12	10	6	7	3 349	5	4	5	6	1 571
15	Ilm-Kreis	25	18	- 9	9	5 751	5	4	5	7	1 510
16	Weimarer Land	20	15	11	11	4 904	6	4	6	6	1 022
17	Sonneberg	9	69	2	3	5 389	2	2	2	2	825
18	Saalfeld-Rudolstadt	7	7	3	10	2 832	3	7	3	9	2 682
19	Saale-Holzland-Kreis	8	41	- 9	2	4 713	-	-	-	-	-
20	Saale-Orla-Kreis	11	0	9	13	3 060	5	4	6	9	2 223
21	Greiz	13	178	15	15	27 805	5	7	14	13	2 527
22	Altenburger Land	11	3	3	6	1 592	3	3	3	5	1 330
23	Thüringen	291	919	105	189	123 069	76	68	95	129	29 792
	davon										
24	kreisfreie Städte	36	23	18	27	12 535	12	10	14	19	5 058
25	Landkreise	255	896	87	162	110 534	64	61	81	110	24 734
	Nachrichtlich: Thüringen										
26	Juli 2023	288	693	407	352	181 717	58	120	261	220	64 147

*) von den Bauaufsichtsbehörden gemeldete Baugenehmigungen
1) einschl. Wohnheime

**und Nichtwohngebäude nach Kreisen
insgesamt
2024**

neuer Wohngebäude								Errichtung neuer Nichtwohngebäude					Lfd. Nr.
davon in Wohngebäuden mit ...								Ge- bäude	Raum- inhalt	Nutz- fläche	Woh- nungen	veran- schlagte Kosten der Bauwerke	
1 oder 2 Wohnungen				3 oder mehr Wohnungen ¹⁾									
Ge- bäude	Raum- inhalt	Woh- nungen	veran- schlagte Kosten der Bauwerke	Ge- bäude	Raum- inhalt	Woh- nungen	veran- schlagte Kosten der Bauwerke						
Anzahl	1 000 m ³	Anzahl	1 000 EUR	Anzahl	1 000 m ³	Anzahl	1 000 EUR	Anzahl	1 000 m ³	100 m ²	Anzahl	1 000 EUR	
5	3	5	1 663	-	-	-	-	2	1	3	-	371	1
-	-	-	-	-	-	-	-	1	-	1	-	35	2
2	1	2	642	-	-	-	-	-	-	-	-	-	3
4	5	6	2 466	-	-	-	-	1	-	0	-	30	4
1	1	1	287	-	-	-	-	1	3	4	-	215	5
7	7	8	2 669	-	-	-	-	6	238	237	-	12 503	6
1	1	1	291	-	-	-	-	2	2	4	-	566	7
6	4	6	1 861	-	-	-	-	1	-	1	-	20	8
2	1	2	495	-	-	-	-	9	3	8	-	670	9
1	1	1	330	-	-	-	-	10	24	37	-	2 977	10
4	3	4	1 399	-	-	-	-	9	5	10	-	877	11
6	3	6	1 200	1	4	7	2 095	3	295	202	-	12 772	12
2	2	2	704	-	-	-	-	2	26	31	-	1 545	13
5	4	5	1 571	-	-	-	-	4	3	6	-	1 318	14
5	4	5	1 510	-	-	-	-	6	9	14	-	1 291	15
6	4	6	1 022	-	-	-	-	2	4	12	-	2 882	16
2	2	2	825	-	-	-	-	2	51	66	-	3 645	17
3	7	3	2 682	-	-	-	-	1	-	1	-	18	18
-	-	-	-	-	-	-	-	5	17	45	-	4 081	19
5	4	6	2 223	-	-	-	-	1	1	2	-	400	20
2	2	2	777	3	5	12	1 750	1	231	176	-	24 259	21
3	3	3	1 330	-	-	-	-	2	-	1	-	65	22
72	60	76	25 947	4	8	19	3 845	71	914	859	-	70 540	23
12	10	14	5 058	-	-	-	-	5	5	8	-	651	24
60	52	62	20 889	4	9	19	3 845	66	910	851	-	69 889	25
50	36	54	14 991	8	84	207	49 156	76	547	659	-	73 742	26

**5. Baugenehmigungen ^{*)} für Wohn-
Hochbau
April bis**

Lfd. Nr.	Kreisfreie Stadt Landkreis Land	Alle Baumaßnahmen					Errichtung				
		Gebäude	Nutzfläche	Wohnungen		veranschlagte Kosten der Bauwerke	Gebäude	Rauminhalt	Wohnungen		veranschlagte Kosten der Bauwerke
				insgesamt	Wohnfläche				insgesamt	Wohnfläche	
Anzahl	100 m ²	Anzahl	100 m ²	1 000 EUR	Anzahl	1 000 m ³	Anzahl	100 m ²	1 000 EUR		
1	Stadt Erfurt	44	36	102	81	26 624	14	36	79	66	12 933
2	Stadt Gera	29	4	21	25	12 621	6	11	20	21	6 439
3	Stadt Jena	47	117	32	30	13 262	9	8	12	17	4 007
4	Stadt Suhl	9	- 2	7	8	6 124	3	2	3	4	867
5	Stadt Weimar	18	28	10	16	6 087	4	5	7	12	2 830
6	Eichsfeld	52	128	39	54	51 100	18	17	23	35	6 313
7	Nordhausen	18	- 7	15	22	6 140	3	2	3	4	812
8	Wartburgkreis	54	695	54	43	69 561	7	19	47	33	11 449
9	Unstrut-Hainich-Kreis	55	75	44	46	20 975	14	15	25	29	5 529
10	Kyffhäuserkreis	28	8	14	18	5 553	4	5	9	10	1 909
11	Schmalkalden-Meiningen	37	90	11	14	13 676	9	5	9	11	2 424
12	Gotha	46	72	42	36	16 657	12	10	18	18	3 948
13	Sömmerda	33	19	19	28	5 196	12	10	14	20	3 080
14	Hildburghausen	22	43	9	10	7 177	5	6	6	8	2 424
15	Ilm-Kreis	45	72	11	21	30 968	11	7	11	15	2 853
16	Weimarer Land	47	568	16	22	48 062	11	6	11	14	2 917
17	Sonneberg	19	13	8	10	3 382	6	4	6	8	1 419
18	Saalfeld-Rudolstadt	25	31	39	30	11 191	13	16	34	28	7 287
19	Saale-Holzland-Kreis	27	3	44	44	7 495	6	14	23	23	3 224
20	Saale-Orla-Kreis	24	19	9	17	6 483	9	8	9	13	3 362
21	Greiz	37	197	8	10	20 308	5	4	5	7	2 039
22	Altenburger Land	17	315	8	13	17 127	6	4	6	8	1 806
23	Thüringen	733	2 524	562	597	405 769	187	214	380	403	89 871
	davon										
24	kreisfreie Städte	147	183	172	159	64 718	36	62	121	121	27 076
25	Landkreise	586	2 341	390	438	341 051	151	153	259	282	62 795
	Nachrichtlich: Thüringen										
26	April bis Juni 2023	905	1 196	886	911	381 218	249	324	654	607	123 012

*) von den Bauaufsichtsbehörden gemeldete Baugenehmigungen

1) einschl. Wohnheime

**und Nichtwohngebäude nach Kreisen
insgesamt
Juni 2024**

neuer Wohngebäude								Errichtung neuer Nichtwohngebäude					Lfd. Nr.
davon in Wohngebäuden mit ...								Ge- bäude	Raum- inhalt	Nutz- fläche	Woh- nungen	veran- schlagte Kosten der Bauwerke	
1 oder 2 Wohnungen				3 oder mehr Wohnungen ¹⁾									
Ge- bäude	Raum- inhalt	Woh- nungen	veran- schlagte Kosten der Bauwerke	Ge- bäude	Raum- inhalt	Woh- nungen	veran- schlagte Kosten der Bauwerke						
Anzahl	1 000 m ³	Anzahl	1 000 EUR	Anzahl	1 000 m ³	Anzahl	1 000 EUR	Anzahl	1 000 m ³	100 m ²	Anzahl	1 000 EUR	
11	8	12	2 431	3	28	67	10 502	4	13	19	1	787	1
4	3	4	1 213	2	8	16	5 226	2	3	6	-	230	2
8	7	9	3 557	1	1	3	450	6	79	115	-	5 906	3
3	2	3	867	-	-	-	-	1	-	0	-	52	4
4	5	7	2 830	-	-	-	-	7	20	26	1	2 592	5
17	15	19	5 760	1	2	4	553	11	72	118	1	41 375	6
3	2	3	812	-	-	-	-	6	2	5	-	450	7
4	3	6	1 184	3	16	41	10 265	19	817	646	1	51 117	8
13	11	15	4 479	1	4	10	1 050	13	31	60	-	7 417	9
3	2	3	929	1	3	6	980	10	4	9	-	1 033	10
9	5	9	2 424	-	-	-	-	11	35	70	-	6 383	11
11	7	12	2 548	1	3	6	1 400	10	47	71	-	4 395	12
11	9	11	2 700	1	1	3	380	7	10	21	-	1 057	13
5	6	6	2 424	-	-	-	-	7	18	32	1	2 942	14
11	7	11	2 853	-	-	-	-	11	80	64	-	25 678	15
11	6	11	2 917	-	-	-	-	20	704	560	-	43 323	16
6	4	6	1 419	-	-	-	-	5	4	6	-	611	17
12	9	13	4 190	1	7	21	3 097	6	14	21	-	1 842	18
5	6	5	2 053	1	8	18	1 171	2	4	8	-	2 643	19
9	8	9	3 362	-	-	-	-	5	9	14	-	1 750	20
5	4	5	2 039	-	-	-	-	17	150	186	-	16 979	21
6	4	6	1 806	-	-	-	-	6	290	318	-	14 286	22
171	133	185	54 797	16	81	195	35 074	186	2 407	2 375	5	232 848	23
30	24	35	10 898	6	38	86	16 178	20	116	166	2	9 567	24
141	109	150	43 899	10	44	109	18 896	166	2 291	2 209	3	223 281	25
225	174	245	64 911	24	150	409	58 101	187	668	1 002	3	136 083	26

**6. Baugenehmigungen^{*)} für Wohn-Hochbau
Januar bis**

Lfd. Nr.	Kreisfreie Stadt Landkreis Land	Alle Baumaßnahmen					Errichtung				
		Gebäude	Nutzfläche	Wohnungen		veranschlagte Kosten der Bauwerke	Gebäude	Rauminhalt	Wohnungen		veranschlagte Kosten der Bauwerke
				insgesamt	Wohnfläche				insgesamt	Wohnfläche	
Anzahl	100 m ²	Anzahl	100 m ²	1 000 EUR	Anzahl	1 000 m ³	Anzahl	100 m ²	1 000 EUR		
1	Stadt Erfurt	80	69	147	124	50 165	27	51	114	97	22 301
2	Stadt Gera	57	14	47	43	16 237	9	13	23	27	7 177
3	Stadt Jena	92	182	120	79	52 979	13	22	40	42	12 724
4	Stadt Suhl	27	48	47	60	19 128	13	25	42	53	12 480
5	Stadt Weimar	31	33	21	21	13 166	6	8	18	17	4 231
6	Eichsfeld	130	441	140	135	90 200	43	43	86	88	17 946
7	Nordhausen	68	117	32	44	18 123	11	8	13	15	3 177
8	Wartburgkreis	127	827	105	100	103 327	26	37	74	67	19 287
9	Unstrut-Hainich-Kreis	131	138	73	92	40 916	32	32	48	61	11 421
10	Kyffhäuserkreis	65	76	22	35	16 111	10	9	15	19	3 409
11	Schmalkalden-Meiningen	97	120	73	73	34 496	28	20	28	37	8 900
12	Gotha	108	343	79	82	53 278	29	27	48	53	11 994
13	Sömmerda	58	54	39	52	11 300	21	17	24	34	5 834
14	Hildburghausen	48	63	75	47	15 894	17	23	69	42	8 526
15	Ilm-Kreis	104	132	49	71	45 772	23	22	35	41	7 970
16	Weimarer Land	110	968	52	70	89 176	32	22	34	42	8 773
17	Sonneberg	48	90	20	25	11 946	11	8	14	16	4 064
18	Saalfeld-Rudolstadt	54	57	29	51	19 471	19	25	40	42	10 747
19	Saale-Holzland-Kreis	73	74	53	76	20 308	12	21	32	38	5 297
20	Saale-Orla-Kreis	65	61	77	48	18 461	19	16	20	29	7 217
21	Greiz	85	437	50	54	69 485	13	13	22	25	5 509
22	Altenburger Land	47	333	18	41	30 390	13	14	24	27	5 323
23	Thüringen	1 705	4 674	1 368	1 422	840 329	427	477	863	911	204 307
	davon										
24	kreisfreie Städte	287	345	382	327	151 675	68	119	237	235	58 913
25	Landkreise	1 418	4 329	986	1 095	688 654	359	358	626	676	145 394
	Nachrichtlich: Thüringen										
26	Januar bis Juli 2023	2 068	3 442	2 140	2 208	999 458	625	796	1 571	1 499	332 260

*) von den Bauaufsichtsbehörden gemeldete Baugenehmigungen

1) einschl. Wohnheime

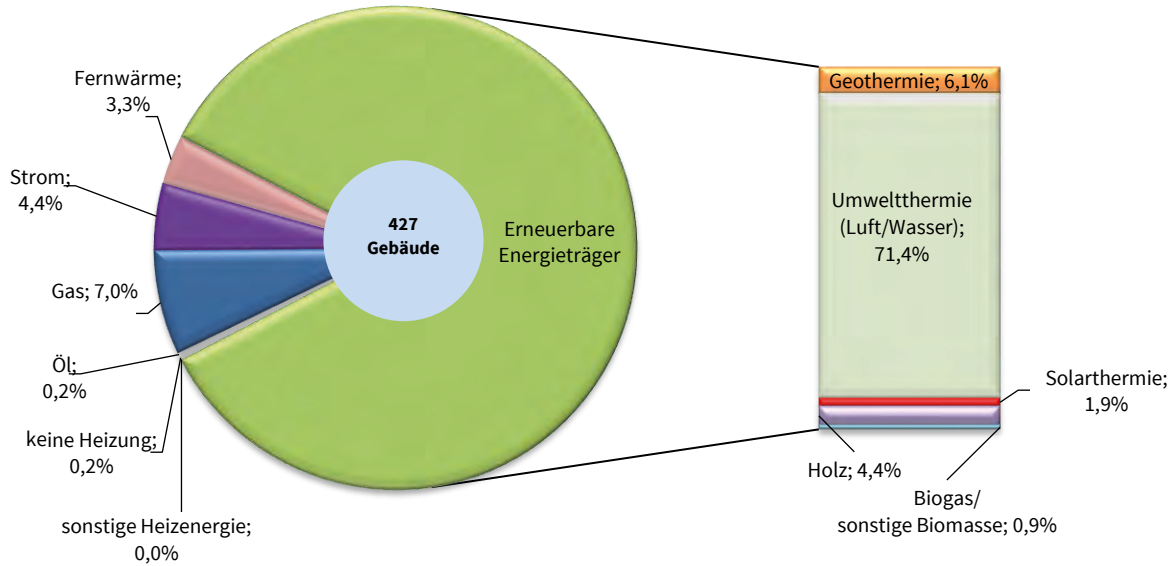
**und Nichtwohngebäude nach Kreisen
insgesamt
Juli 2024**

neuer Wohngebäude								Errichtung neuer Nichtwohngebäude					Lfd. Nr.
davon in Wohngebäuden mit ...								Ge- bäude	Raum- inhalt	Nutz- fläche	Woh- nungen	veran- schlagte Kosten der Bauwerke	
1 oder 2 Wohnungen				3 oder mehr Wohnungen ¹⁾									
Ge- bäude	Raum- inhalt	Woh- nungen	veran- schlagte Kosten der Bauwerke	Ge- bäude	Raum- inhalt	Woh- nungen	veran- schlagte Kosten der Bauwerke						
Anzahl	1 000 m ³	Anzahl	1 000 EUR	Anzahl	1 000 m ³	Anzahl	1 000 EUR	Anzahl	1 000 m ³	100 m ²	Anzahl	1 000 EUR	
21	14	23	5 876	6	37	91	16 425	11	25	40	1	7 282	1
7	5	7	1 951	2	8	16	5 226	10	13	22	1	1 471	2
10	8	11	4 199	3	14	29	8 525	9	151	196	-	26 151	3
10	8	12	4 014	3	17	30	8 466	3	11	13	-	638	4
5	6	8	3 117	1	2	10	1 114	9	23	30	1	2 837	5
41	38	47	14 393	2	5	39	3 553	29	346	414	1	58 482	6
10	7	10	2 827	1	1	3	350	20	55	104	3	7 544	7
22	19	26	7 396	4	18	48	11 891	41	901	783	1	74 750	8
30	26	35	10 160	2	6	13	1 261	35	65	113	-	12 239	9
9	6	9	2 429	1	3	6	980	24	67	81	-	7 117	10
28	20	28	8 900	-	-	-	-	27	56	107	-	14 617	11
25	17	26	6 617	4	10	22	5 377	30	376	332	-	29 507	12
20	16	21	5 454	1	1	3	380	13	40	63	-	3 427	13
16	13	17	5 888	1	10	52	2 638	15	24	44	1	4 582	14
21	15	22	6 030	2	7	13	1 940	30	128	132	-	31 032	15
31	21	31	8 123	1	1	3	650	34	1 158	951	1	73 330	16
11	8	14	4 064	-	-	-	-	13	58	80	-	4 727	17
18	18	19	7 650	1	7	21	3 097	13	27	41	-	4 615	18
10	10	11	3 567	2	11	21	1 730	18	34	81	-	8 147	19
19	16	20	7 217	-	-	-	-	16	33	52	48	6 118	20
10	8	10	3 759	3	5	12	1 750	25	467	431	-	48 951	21
12	9	12	3 823	1	5	12	1 500	13	300	337	1	17 561	22
386	308	419	127 454	41	169	444	76 853	438	4 359	4 445	59	445 125	23
53	41	61	19 157	15	78	176	39 756	42	223	301	3	38 379	24
333	267	358	108 297	26	91	268	37 097	396	4 136	4 145	56	406 746	25
565	436	611	176 443	60	360	960	155 817	453	2 427	3 114	6	396 265	26

5. Baugenehmigung für Wohngebäude (Neubau) nach verwendeter primärer Energie zur Heizung

Januar bis Juli 2024

- Anzahl -

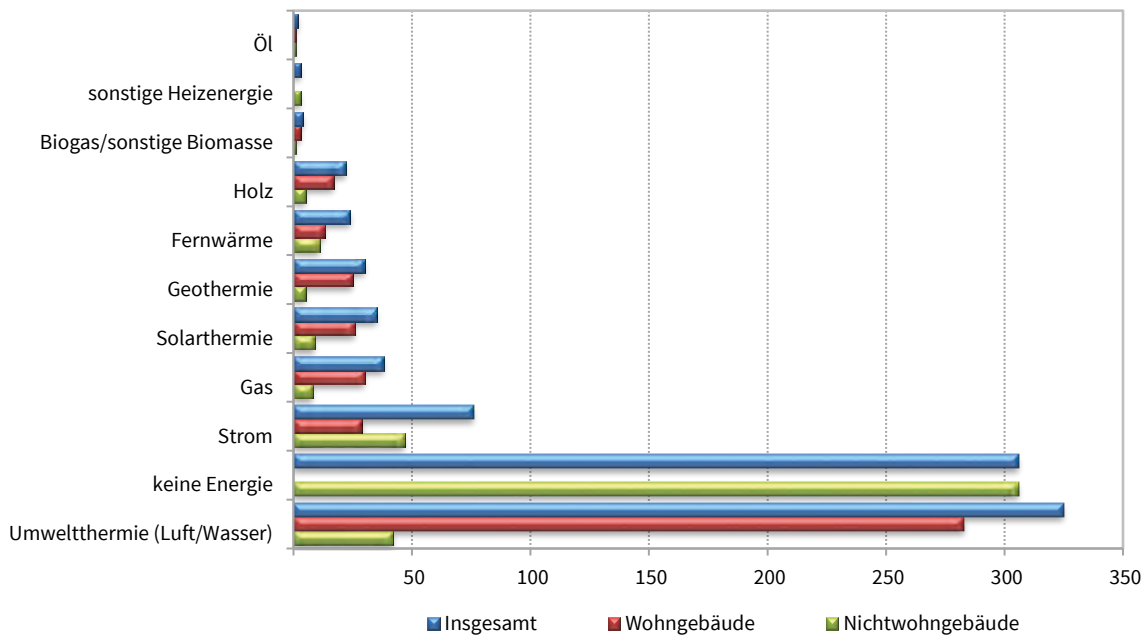


Thüringer Landesamt für Statistik

6. Baugenehmigung für Wohn- und Nichtwohngebäude (Neubau) nach verwendeter primärer Energie zur Warmwasserbereitung

Januar bis Juli 2024

- Anzahl -



Thüringer Landesamt für Statistik

7. Baugenehmigungen für Wohngebäude Januar bis Juli 2024 nach Gebäudeart und verwendeter primärer Energie zur Heizung

Neubau

Verwendete primäre Energie zur Heizung	Wohngebäude insgesamt					
	Gebäude	darin Wohnungen	davon Wohngebäude mit ...			
			1 Wohnung	2 Wohnungen	3 oder mehr Wohnungen	
					Gebäude	Wohnungen
Anzahl						
Keine Energie	1	1	1	-	-	-
Konventionelle Energie	50	171	38	3	9	127
davon						
Öl	1	1	1	-	-	-
Gas	30	96	21	2	7	71
Strom	19	74	16	1	2	56
Erneuerbare Energie	362	572	310	29	23	204
davon						
Geothermie	26	55	20	3	3	29
Umweltthermie ¹⁾	305	468	264	23	18	158
Solarthermie	8	16	5	2	1	7
Holz	19	20	18	1	-	-
Biogas/Biomethan	1	1	1	-	-	-
sonstige Biomasse	3	12	2	-	1	10
Fernwärme/Fernkälte	14	119	4	1	9	113
Sonstige	-	-	-	-	-	-
Insgesamt	427	863	353	33	41	444

8. Baugenehmigungen für Nichtwohngebäude Januar bis Juli 2024 nach Gebäudeart und verwendeter primärer Energie zur Heizung

Neubau

Verwendete primäre Energie zur Heizung	Nichtwohngebäude insgesamt								
	Gebäude	darunter							
		Büro- und Verwaltungsgebäude	landwirtschaftliche Betriebsgebäude	nichtlandwirtschaftliche Betriebsgebäude					sonstige Nichtwohngebäude
				Gebäude	darunter				
					Fabrik- und Werkstattgebäude	Handelsgebäude	Warenlagergebäude		
Anzahl									
Keine Energie	290	-	33	226	12	1	75	31	
Konventionelle Energie	46	4	1	27	11	1	9	10	
davon									
Öl	5	-	-	4	-	-	4	1	
Gas	13	2	-	9	6	-	-	1	
Strom	28	2	1	14	5	1	5	8	
Erneuerbare Energie	84	10	4	49	21	4	11	18	
davon									
Geothermie	5	1	-	1	1	-	-	3	
Umweltthermie ¹⁾	54	6	2	32	12	4	7	11	
Solarthermie	10	2	1	7	4	-	3	-	
Holz	13	-	1	9	4	-	1	3	
Biogas/Biomethan	1	1	-	-	-	-	-	-	
sonstige Biomasse	1	-	-	-	-	-	-	1	
Fernwärme/Fernkälte	14	3	-	5	5	-	-	5	
Sonstige	4	-	-	3	2	-	-	-	
Insgesamt	438	17	38	310	51	6	95	64	

1) Luft (Aerothermie) / Wasser (Hydrothermie)

**9. Baugenehmigungen für Wohngebäude Januar bis Juli 2024 nach Gebäudeart und
verwendeter primärer Energie zur Warmwasserbereitung**
Neubau

Verwendete primäre Energie zur Warmwasserbereitung	Wohngebäude insgesamt					
	Gebäude	darin Wohnungen	davon Wohngebäude mit ...			
			1 Wohnung	2 Wohnungen	3 oder mehr Wohnungen	
					Gebäude	Wohnungen
Anzahl						
Keine Energie	-	-	-	-	-	-
Konventionelle Energie	60	226	43	5	12	173
davon						
Öl	1	1	1	-	-	-
Gas	30	96	21	2	7	71
Strom	29	129	21	3	5	102
Erneuerbare Energie	354	519	307	27	20	158
davon						
Geothermie	25	37	20	3	2	11
Umweltthermie ¹⁾	283	406	250	18	15	120
Solarthermie	26	46	19	5	2	17
Holz	17	18	16	1	-	-
Biogas/Biomethan	1	1	1	-	-	-
sonstige Biomasse	2	11	1	-	1	10
Fernwärme/Fernkälte	13	118	3	1	9	113
Sonstige	-	-	-	-	-	-
Insgesamt	427	863	353	33	41	444

**10. Baugenehmigungen für Nichtwohngebäude Januar bis Juli 2024 nach Gebäudeart und verwendeter primärer Energie
zur Warmwasserbereitung**
Neubau

Verwendete primäre Energie zur Warmwasserbereitung	Nichtwohngebäude insgesamt							
	Gebäude	darunter						sonstige Nichtwohngebäude
		Büro- und Verwaltungsgebäude	landwirtschaftliche Betriebsgebäude	nichtlandwirtschaftliche Betriebsgebäude				
				Gebäude	Fabrik- und Werkstattgebäude	Handelsgebäude	Warenlagergebäude	
Anzahl								
Keine Energie	306	-	34	237	16	1	80	35
Konventionelle Energie	56	6	2	33	15	3	7	11
davon								
Öl	1	-	-	-	-	-	-	1
Gas	8	1	-	6	3	-	-	-
Strom	47	5	2	27	12	3	7	10
Erneuerbare Energie	62	8	2	35	16	2	8	14
davon								
Geothermie	5	1	-	1	1	-	-	3
Umweltthermie ¹⁾	42	4	1	24	8	2	6	10
Solarthermie	9	2	1	6	4	-	1	-
Holz	5	-	-	4	3	-	1	1
Biogas/Biomethan	1	1	-	-	-	-	-	-
sonstige Biomasse	-	-	-	-	-	-	-	-
Fernwärme/Fernkälte	11	3	-	3	3	-	-	4
Sonstige	3	-	-	2	1	-	-	-
Insgesamt	438	17	38	310	51	6	95	64

1) Luft (Aerothermie) / Wasser (Hydrothermie)

11. Baugenehmigungen für Wohn- und Nichtwohngebäude Januar bis Juli 2024 nach Gebäudeart und vorwiegende Art der Beheizung

Neubau

Lfd	Gebäudeart	Insgesamt	Vorwiegende Art der Beheizung					ohne Heizung
			Fern- heizung	Block- heizung	Zentral- heizung	Etagen- heizung	Einzelraum- heizung	
Neubau Insgesamt								
1	Wohngebäude zusammen	427	14	-	401	5	6	1
2	darin: Wohnungen	863	119	-	722	14	7	1
	davon:							
3	Wohngebäude mit 1 Wohnung	353	4	-	341	2	5	1
4	Wohngebäude mit 2 Wohnungen	33	1	-	31	-	1	-
5	Wohngebäude mit 3 o. m. Wohnungen	40	9	-	28	3	-	-
6	darin: Wohnungen	392	113	-	267	12	-	-
7	Wohnheime	1	-	-	1	-	-	-
8	darin: Wohnungen	52	-	-	52	-	-	-
	darunter:							
9	Wohngebäude mit Eigentumswohnungen	12	-	-	9	3	-	-
10	darin: Wohnungen	119	-	-	107	12	-	-
11	Nichtwohngebäude zusammen	438	14	2	95	-	37	290
	davon:							
12	Anstaltsgebäude	9	1	-	5	-	3	-
13	Büro- und Verwaltungsgebäude	17	3	-	13	-	1	-
14	Landwirtsch. Betriebsgebäude	38	-	-	3	-	2	33
15	Nichtlandwirtsch. Betriebsgebäude	310	5	2	57	-	20	226
	darunter:							
16	Fabrik- und Werkstattgebäude	51	5	2	26	-	6	12
17	Handelsgebäude	6	-	-	4	-	1	1
18	Warenlagergebäude	95	-	-	14	-	6	75
19	Hotels und Gaststätten	9	-	-	7	-	2	-
20	Sonstige Nichtwohngebäude	64	5	-	17	-	11	31
Neubau Fertigteilbau								
1	Wohngebäude zusammen	107	2	-	101	-	3	1
2	darin: Wohnungen	222	7	-	211	-	3	1
	davon:							
3	Wohngebäude mit 1 Wohnung	99	1	-	94	-	3	1
4	Wohngebäude mit 2 Wohnungen	4	-	-	4	-	-	-
5	Wohngebäude mit 3 o. m. Wohnungen	3	1	-	2	-	-	-
6	darin: Wohnungen	63	6	-	57	-	-	-
7	Wohnheime	1	-	-	1	-	-	-
8	darin: Wohnungen	52	-	-	52	-	-	-
	darunter:							
9	Wohngebäude mit Eigentumswohnungen	1	-	-	1	-	-	-
10	darin: Wohnungen	51	-	-	51	-	-	-
11	Nichtwohngebäude zusammen	221	7	2	57	-	22	133
	davon:							
13	Anstaltsgebäude	5	1	-	2	-	2	-
15	Büro- und Verwaltungsgebäude	9	1	-	7	-	1	-
17	Landwirtsch. Betriebsgebäude	19	-	-	1	-	-	18
19	Nichtlandwirtsch. Betriebsgebäude	161	4	2	41	-	11	103
	darunter:							
21	Fabrik- und Werkstattgebäude	37	4	2	21	-	4	6
23	Handelsgebäude	3	-	-	2	-	1	-
25	Warenlagergebäude	64	-	-	12	-	5	47
27	Hotels und Gaststätten	5	-	-	4	-	1	-
29	Sonstige Nichtwohngebäude	27	1	-	6	-	8	12

