



STATISTISCHER BERICHT

F II - m 9 / 24

Baugenehmigungen in Thüringen September 2024

Zeichenerklärung

- nichts vorhanden (genau Null)
- 0 weniger als die Hälfte von 1 in der letzten besetzten Stelle, jedoch mehr als nichts
- . Zahlenwert unbekannt oder geheim zu halten
- ... Zahlenwert lag bei Redaktionsschluss noch nicht vor
- x Tabellenfach gesperrt, weil Aussage nicht sinnvoll
- p vorläufige Zahl
- r berichtigte Zahl
- / Zahlenwert nicht sicher genug
- () Aussagewert eingeschränkt

Anmerkung: Abweichungen in den Summen, auch im Vergleich zu anderen Veröffentlichungen, erklären sich aus dem Runden von Einzelwerten.

Herausgeber

Thüringer Landesamt für Statistik
Europaplatz 3, 99091 Erfurt
Postfach 90 01 63, 99104 Erfurt
Telefon: +49 361 57331-9642
Telefax: +49 361 57331-9699
E-Mail: auskunft@statistik.thueringen.de
Internet: www.statistik.thueringen.de

Auskunft erteilt

Referat: Verarbeitendes Gewerbe, Baugewerbe,
Bautätigkeit, Energie, Handwerk, Abfallwirtschaft, Umwelt
Telefon: +49 361 57334-3210

Herausgegeben im November 2024

Bestell-Nr.: 06 207

Heft-Nr.: 158/24

Preis: 5,00 EUR

© Thüringer Landesamt für Statistik, Erfurt, 2024

Vervielfältigung und Verbreitung, auch auszugsweise, mit Quellenangabe gestattet.

Inhaltsverzeichnis

Seite

Vorbemerkungen

3

Grafiken

1. Baugenehmigungen für die Errichtung neuer Wohn- und Nichtwohngebäude 2023 und 2024
- Anzahl - 7
2. Baugenehmigungen für die Errichtung neuer Wohn- und Nichtwohngebäude 2023 und 2024
- Veranschlagte Kosten - 7
3. Genehmigte Wohnungen 2023 und 2024 8
4. Genehmigte Wohnungen im Wohnungsneubau 2023 und 2024 nach Gebäudetypen 8
5. Baugenehmigung für Wohngebäude (Neubau) nach verwendeter primärer Energie zur Heizung Januar bis September 2024 20
6. Baugenehmigung für Wohn- und Nichtwohngebäude (Neubau) nach verwendeter primärer Energie zur Warmwasserbereitung Januar bis September 2024 20

Tabellen

1. Baugenehmigungen für Wohn- und Nichtwohnbauten Hochbau insgesamt 1995 bis September 2024 9
2. Baugenehmigungen für Wohnbauten Januar bis September 2024 12
3. Baugenehmigungen für Nichtwohnbauten Januar bis September 2024 13
4. Baugenehmigungen für Wohn- und Nichtwohnbauten nach Kreisen Hochbau insgesamt September 2024 14

5. Baugenehmigungen für Wohn- und Nichtwohnbauten nach Kreisen Hochbau insgesamt Juli bis September 2024	16
6. Baugenehmigungen für Wohn- und Nichtwohnbauten nach Kreisen Hochbau insgesamt Januar bis September 2024	18
7. Baugenehmigungen für Wohngebäude Januar bis September 2024 nach Gebäudeart und verwendeter primärer Energie zur Heizung	21
8. Baugenehmigungen für Nichtwohngebäude Januar bis September 2024 nach Gebäudeart und verwendeter primärer Energie zur Heizung	21
9. Baugenehmigungen für Wohngebäude Januar bis September 2024 nach Gebäudeart und verwendeter primärer Energie zur Warmwasserbereitung	22
10. Baugenehmigungen für Nichtwohngebäude Januar bis September 2024 nach Gebäudeart und verwendeter primärer Energie zur Warmwasserbereitung	22
11. Baugenehmigungen für Wohn- und Nichtwohngebäude Januar bis September 2024 nach Gebäudeart und vorwiegende Art der Beheizung	23

Vorbemerkungen

Ziel der Statistik

Die Statistik der Bautätigkeit im Hochbau gehört zum System der Bundesstatistiken und besteht aus Baugenehmigungs-, Baufertigstellungs-, Bauüberhangs- und Bauabgangserhebung. Sie liefert in vorwiegend mengenmäßiger Darstellung Ergebnisse über die Struktur, den Umfang und die Entwicklung der Bautätigkeit im Hochbau und ist somit ein wichtiger Indikator für die Beurteilung der Wirtschaftsentwicklung im Bausektor.

Darüber hinaus dient sie der Fortschreibung des Wohnungsbestandes und stellt Informationen z.B. für die Planung in den Gebietskörperschaften, für Wirtschaft, Forschung und Städtebau zur Verfügung.

Rechtsgrundlage

Die Statistik der Bautätigkeit im Hochbau ist angeordnet durch das Gesetz über die Statistik der Bautätigkeit im Hochbau und die Fortschreibung des Wohnungsbestandes (Hochbaustatistikgesetz - HBauStatG) vom 5. Mai 1998 (Bundesgesetzblatt BGBl. S. 869 f.), zuletzt geändert durch Artikel 2 des Gesetzes vom 26. Juli 2016 (BGBl. I S. 1839), in Verbindung mit dem Gesetz über die Statistik für Bundeszwecke (Bundesstatistikgesetz - BStatG) vom 22.01.1987 (BGBl. I S. 462, 565), in der Fassung der Bekanntmachung vom 20.10.2016 (BGBl. I S. 2394).

Erhebungsmerkmale

1. Bauherren nach Bauherrengruppen
2. Lage des Baugrundstücks
3. Art und veranschlagte Kosten der Baumaßnahmen
4. Gebäude nach Art, Fläche und (bei Errichtung neuer Wohngebäude) Haustyp
5. Für neu zu errichtende Gebäude Rauminhalt, Geschosshöhe, Art der Beheizung und vorwiegende Heizenergie sowie überwiegend verwendeter Baustoff
6. Für Gebäude mit Wohnraum die Zahl der Wohnungen

Erhebungseinheit

Erfasst werden genehmigungspflichtige oder zustimmungsbedürftige sowie in Thüringen ab 1.7.1994 - bei vereinfachenden baurechtlichen Bestimmungen - anzeige- bzw. kenntnisgabepflichtige oder einem Genehmigungsverfahren unterliegende Hochbaumaßnahmen, bei denen Wohn- oder Nutzraum geschaffen oder verändert wird.

Der umfassende Bereich der Baureparaturen ist somit nicht Erhebungsgegenstand in der Bautätigkeitsstatistik.

Erhebungseinheit ist das einzelne (Wohn- oder Nichtwohn-) Gebäude, wobei sowohl die Errichtung neuer Gebäude als auch Baumaßnahmen an bestehenden Gebäuden zu erfassen sind.

Während im Wohnbau alle Baumaßnahmen in die Statistik einbezogen werden, bleiben im Nichtwohnbau Objekte bis zu 350 m³ Rauminhalt oder 18 000 EUR veranschlagte Kosten unberücksichtigt, sofern sie keine Wohnräume enthalten.

Methodische Hinweise

Die monatliche Berichterstattung über Baugenehmigungen basiert auf den von den Bauaufsichtsbehörden abgegebenen Meldungen, die nicht immer zeitgerecht übermittelt werden. Die Ergebnisse berücksichtigen daher nur diejenigen Objekte, von denen im Berichtszeitraum die Baugenehmigung übersandt wurde. Hieraus ergeben sich Unterschiede zum tatsächlichen Baugeschehen in den einzelnen Monaten.

Baumaßnahmen an bestehenden Gebäuden können zur Verringerung der Anzahl der Wohnungen bzw. der Wohn- oder Nutzflächen führen. Dadurch können in den Tabellen auch negative Werte stehen.

Abweichungen in den Summen erklären sich aus Korrekturen zur Jahresaufbereitung.

Diese Korrekturen können nur in der Jahressumme und nicht in den einzelnen Monaten bzw. Vierteljahren ausgewiesen werden.

Ab Berichtsjahr 2012 werden die "Sonstigen Wohneinheiten" als Wohnungen erfasst.

Definitionen

Gebäude

Gebäude sind selbstständig benutzbare, überdachte Bauwerke, die auf Dauer errichtet sind und die von Menschen betreten werden können und geeignet oder bestimmt sind, dem Schutz von Menschen, Tieren oder Sachen zu dienen. Dabei kommt es auf die Umschließung durch Wände nicht an; die Überdachung allein ist ausreichend. Bei Doppel-, Gruppen- oder Reihenhäusern gilt jeder Teil, der von dem anderen durch eine Trennwand geschieden ist, als selbstständiges Gebäude. Bei Wohnblöcken mit mehreren Zugängen wird jeder Gebäudeteil mit eigenem Zugang als ein einzelnes Gebäude gezählt.

Wohngebäude

Wohngebäude sind Gebäude, die mindestens zur Hälfte – gemessen am Anteil der Wohnfläche an der Nutzungsfläche nach DIN 277 – Wohnzwecken dienen. Zu den Wohngebäuden rechnen auch Ferien-, Sommer- und Wochenendhäuser mit einer Mindestgröße von 50 m² Wohnfläche, soweit sie vom Eigentümer überwiegend selbst genutzt werden.

Ferienhäuser, die einem ständig wechselnden Kreis von Gästen gegen Entgelt vorübergehend zur Unterkunft zur Verfügung gestellt werden, sind als Nichtwohngebäude zu erfassen. Nebennutzflächen in Wohngebäuden (Abstellräume u.Ä.) werden zur Bestimmung des Nutzungsschwerpunktes nicht herangezogen.

Nichtwohngebäude

Nichtwohngebäude sind Gebäude, die überwiegend (mindestens zu mehr als der Hälfte der Nutzungsfläche) Nichtwohnzwecken dienen.

Errichtung neuer Gebäude

Unter Errichtung neuer Gebäude werden Neubauten und Wiederaufbauten verstanden. Als Wiederaufbau gilt der Aufbau zerstörter oder abgerissener Gebäude ab Oberkante des noch vorhandenen Kellergeschosses.

Baumaßnahmen an bestehenden Gebäuden

Baumaßnahmen an bestehenden Gebäuden sind bauliche Veränderungen an bestehenden Gebäuden durch Umbau-, Ausbau-, Erweiterungs- oder Wiederherstellungsmaßnahmen.

Wohnung

Unter einer Wohnung sind nach außen abgeschlossene, zu Wohnzwecken bestimmte, in der Regel zusammenliegende Räume zu verstehen, die die Führung eines eigenen Haushalts ermöglichen. Eine Wohnung hat grundsätzlich einen eigenen abschließbaren Zugang unmittelbar vom Freien, vom Treppenhaus oder von einem Vorraum, ferner Wasserversorgung, Abguss und Toilette.

Wohnräume

Wohnräume sind Räume, die für Wohnzwecke bestimmt sind und mindestens eine Wohnfläche von 6 m² haben sowie abgeschlossene Küchen unabhängig von deren Größe.

Wohnfläche

Die Wohnfläche (zu berechnen nach der Verordnung der Wohnfläche (Wohnflächenverordnung – WoFlV) vom 25. November 2003 (BGBl. I S. 2346)) umfasst die Grundflächen der Räume, die ausschließlich zu dieser Wohnung gehören, also die Flächen von Wohn- und Schlafräumen, Küchen und Nebenräumen (z. B. Dielen, Abstellräume und Bad) innerhalb der Wohnung.

Die Wohnfläche eines Wohnheims umfasst die Grundflächen der Räume, die zur alleinigen und gemeinschaftlichen Nutzung durch die Bewohner bestimmt sind.

Zur Wohnfläche gehören auch die Grundflächen von Wintergärten, Schwimmbädern und ähnlichen nach allen Seiten geschlossenen Räumen sowie Balkonen, Loggien, Dachgärten und Terrassen, wenn sie ausschließlich zu der Wohnung oder dem Wohnheim gehören.

Voll berechnet werden die Grundflächen von Räumen und Raumteilen mit einer lichten Höhe von mindestens 2 m. Die Grundflächen von Räumen und Raumteilen mit einer lichten Höhe von mindestens einem Meter und weniger als zwei Metern und von unbeheizbaren Wintergärten, Schwimmbädern und ähnlichen nach allen Seiten geschlossenen Räumen sind zur Hälfte, von Balkonen, Loggien, Dachgärten und Terrassen sind in der Regel zu einem Viertel, höchstens jedoch zur Hälfte anzurechnen.

Nicht gezählt werden die Grundflächen von Zubehörräumen (z. B. Kellerräume, Abstellräume außerhalb der Wohnung, Waschküchen, Bodenräume, Trockenräume, Heizungsräume und Garagen).

Nutzfläche

Unter der Nutzfläche im Sinne der Bautätigkeitsstatistik versteht man nur die anrechenbaren Flächen in Gebäuden oder Gebäudeteilen, die nicht Wohnzwecken dienen. Nutzfläche ist die Fläche, die sich ergibt, wenn von der Nutzungsfläche nach DIN 277 die Wohnfläche abgezogen wird. Zur Nutzungsfläche gehören die Grundflächen der Nutzungsarten Nr. 1 bis 7. Nicht zur Nutzungsfläche gehören die Technische Funktionsfläche (Fläche der Räume für betriebstechnische Anlagen) sowie die Verkehrsfläche (Flächen zur Verkehrserschließung und -sicherung, wie z. B. Flure, Hallen, Treppen, Aufzugsschächte usw.).

Rauminhalt

Rauminhalt ist das von den äußeren Begrenzungsflächen eines Gebäudes eingeschlossene Volumen (Bruttorauminhalt); d.h. das Produkt aus der überbauten Fläche und der anzusetzenden Höhe, es umfasst auch den Rauminhalt der Konstruktionen.

Veranschlagte Kosten der Bauwerke

Veranschlagte Kosten im Sinne der Bautätigkeitsstatistik sind die Kosten der Baukonstruktion (einschließlich Erdarbeiten und baukonstruktive Einbauten), die Kosten der Installationen, die Kosten der betriebstechnischen Anlagen und die Kosten für betriebliche Einbauten sowie für besondere Bauausführungen. Kosten für nicht fest verbundene Einbauten, die nicht Bestandteil des Bauwerkes sind, wie Großrechenanlagen oder industrielle Produktionsanlagen, sind nicht einbezogen.

Die Umsatz-(Mehrwert-)steuer ist in den veranschlagten Kosten enthalten. Die veranschlagten Kosten werden zum Zeitpunkt der Baugenehmigung ermittelt.

Bauherr

Bauherr ist der rechtlich und wirtschaftlich verantwortliche Auftraggeber bei einem Bauvorhaben, d.h. wer im eigenen Namen und für eigene oder fremde Rechnung Bauvorhaben durchführt oder durchführen lässt. Die Feststellung des Bauherrn bezieht sich auf den Zeitpunkt der Baugenehmigung, sie ist deshalb unabhängig von einer eventuell beabsichtigten späteren Veräußerung des Gebäudes oder der Wohnungen.

Öffentliche Bauherren

Als öffentliche Bauherren gelten Kommunen, kommunale Wohnungsunternehmen sowie Bund und Land. Dies sind Unternehmen oder Einrichtungen, bei denen Kommune, Land oder Bund mit mehr als 50 % Nennkapital oder Stimmrecht beteiligt sind.

Private Haushalte

Private Haushalte sind alle natürlichen Personen und Personengemeinschaften ohne eigene Rechtspersönlichkeit. Bei Einzelunternehmen und freiberuflich tätigen Personen ist entscheidend für die Zuordnung, wie der Bauherr nach außen auftritt. Handelt er im Namen seines Unternehmens, wird das Bauvorhaben dem Betriebsvermögen zugerechnet, anderenfalls dem Privateigentum.

Organisationen ohne Erwerbszweck

Organisationen ohne Erwerbszweck sind Vereine, Verbände und andere Zusammenschlüsse, die gemeinnützige Zwecke verfolgen oder der Förderung bestimmter Interessen ihrer Mitglieder bzw. anderer Gruppen dienen, z.B. Organisationen der Erziehung, Wissenschaft, Kultur sowie der Sport- und Jugendpflege, Kirchen, karitative Organisationen, Organisationen des Wirtschaftslebens und der Gewerkschaften, Arbeitgeberverbände, Berufsorganisationen und Wirtschaftsverbände, politische Parteien.

Anstaltsgebäude

Anstaltsgebäude sind Nichtwohngebäude, in denen überwiegend Personen untergebracht sind und die mit Einrichtungen für eine zentrale Haushaltsführung ausgestattet sind, z.B. Krankenhäuser, Gebäude für die Pflege Behinderter, Altenpflege- und Krankenheimen, Heime für Säuglinge, Kinder und Jugendliche, Erziehungsheimen, Müttergenesungsheimen, Ferien- und Erholungsheimen, Heime von Unterrichtsanstalten, Kasernen, Bereitschaftsgebäude, Klöster, Justizvollzugsanstalten.

Büro- und Verwaltungsgebäude

Büro- und Verwaltungsgebäude sind Nichtwohngebäude, die überwiegend Büro- und Verwaltungszwecken dienen.

Landwirtschaftliche Betriebsgebäude

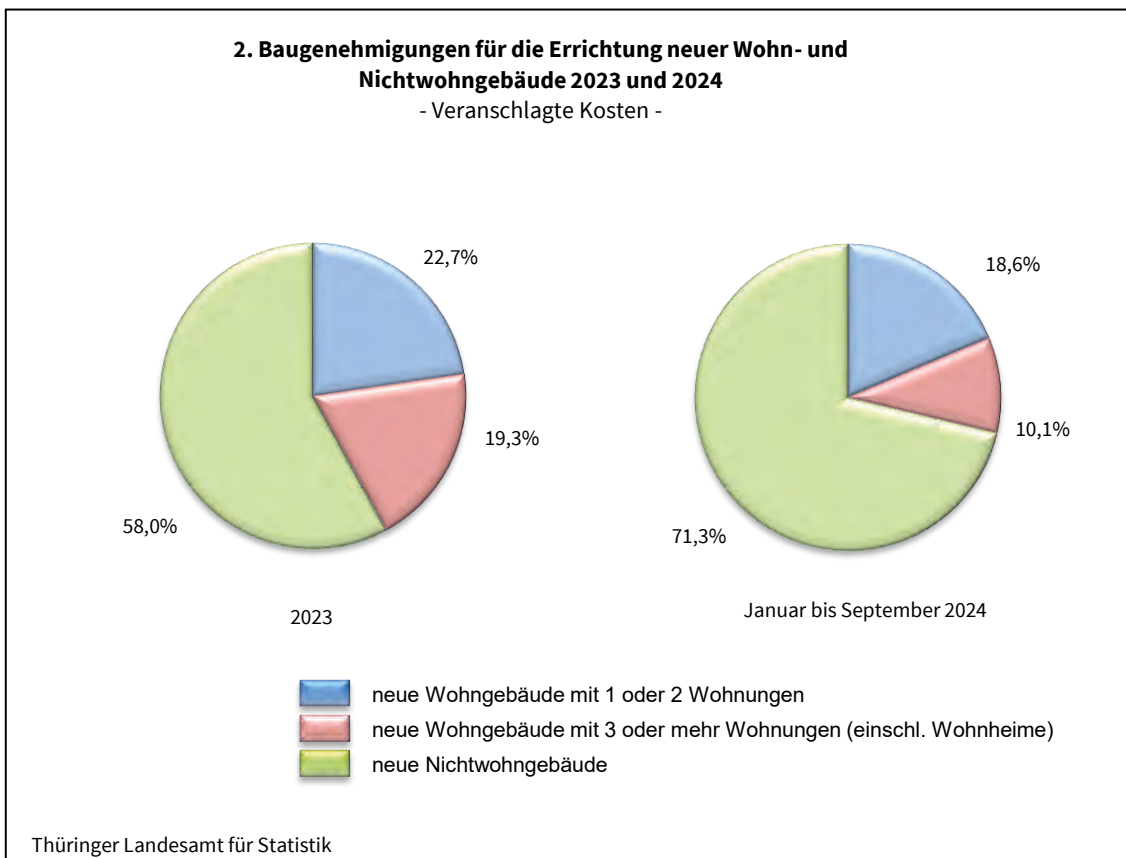
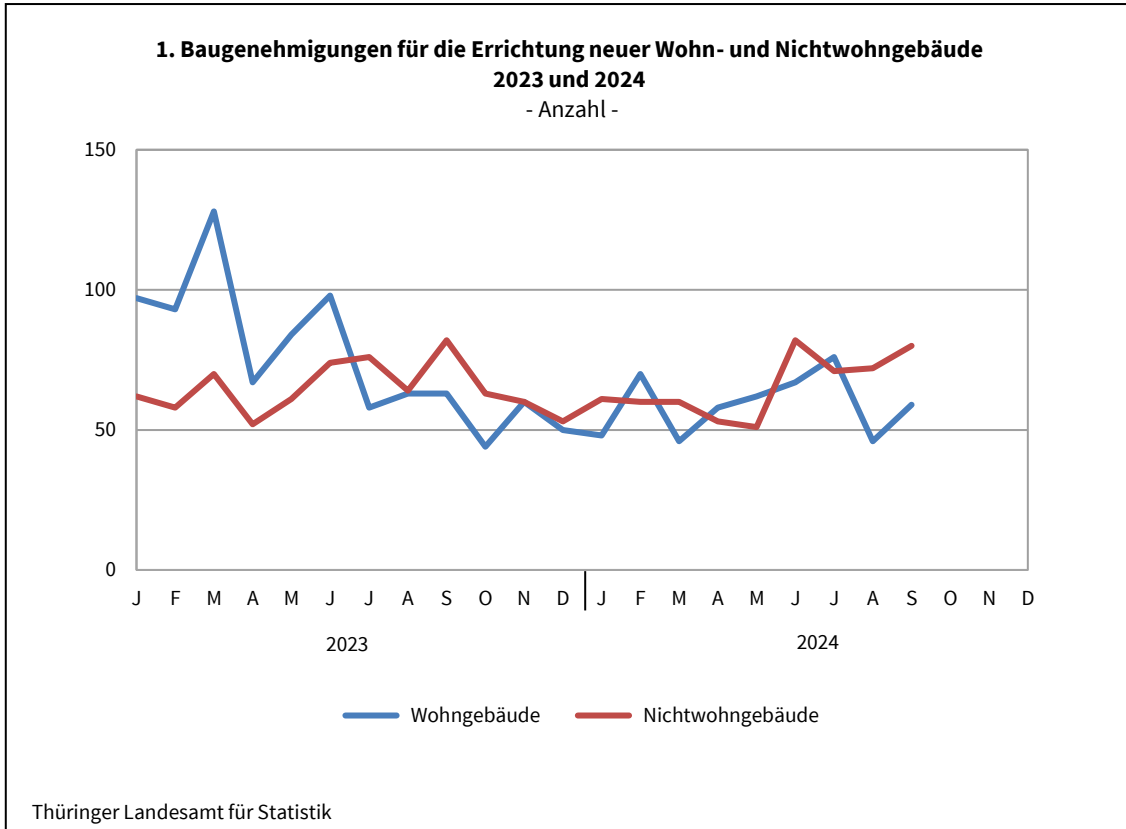
Landwirtschaftliche Betriebsgebäude sind Nichtwohngebäude, die überwiegend land- und forstwirtschaftlichen, Gärtnerei- oder Fischereizwecken dienen. Sie erstrecken sich nicht auf Gebäude für Tier- und Pflanzenhaltung in zoologischen und botanischen Gärten, ebenso nicht auf Kühlhäuser, Silos, Warenlagergebäude und Ähnliches.

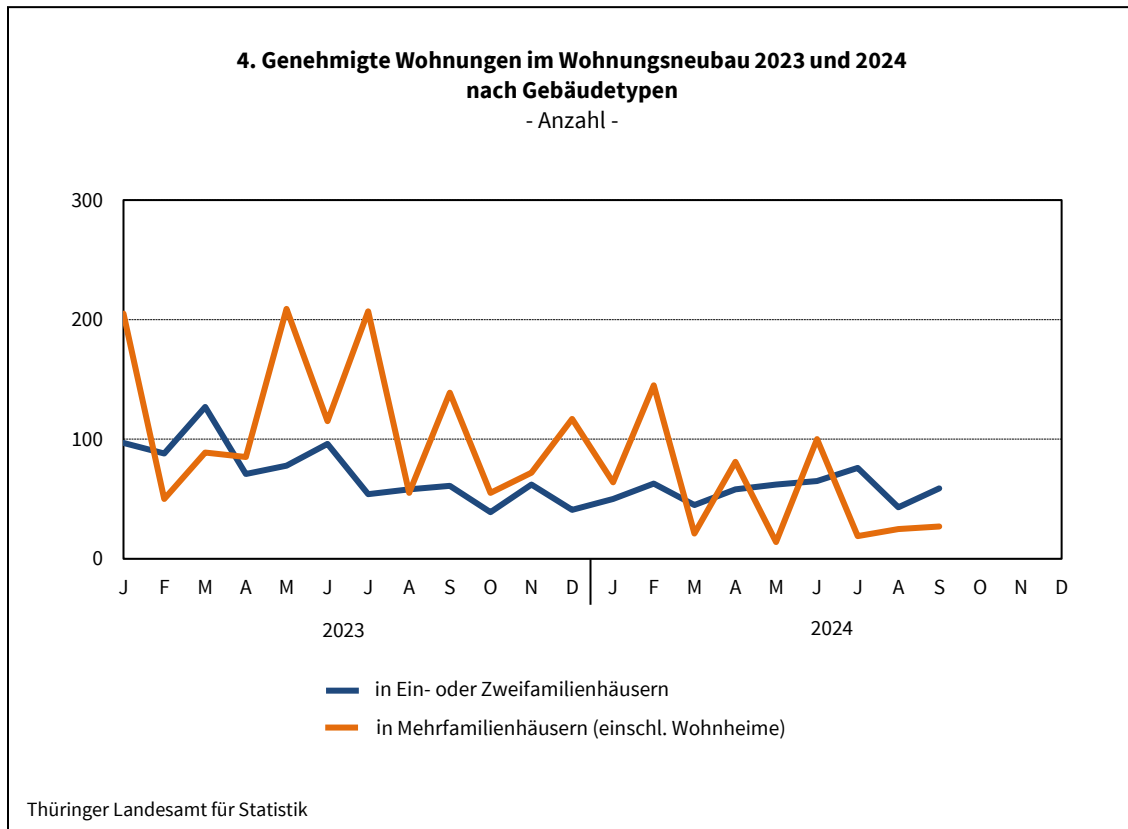
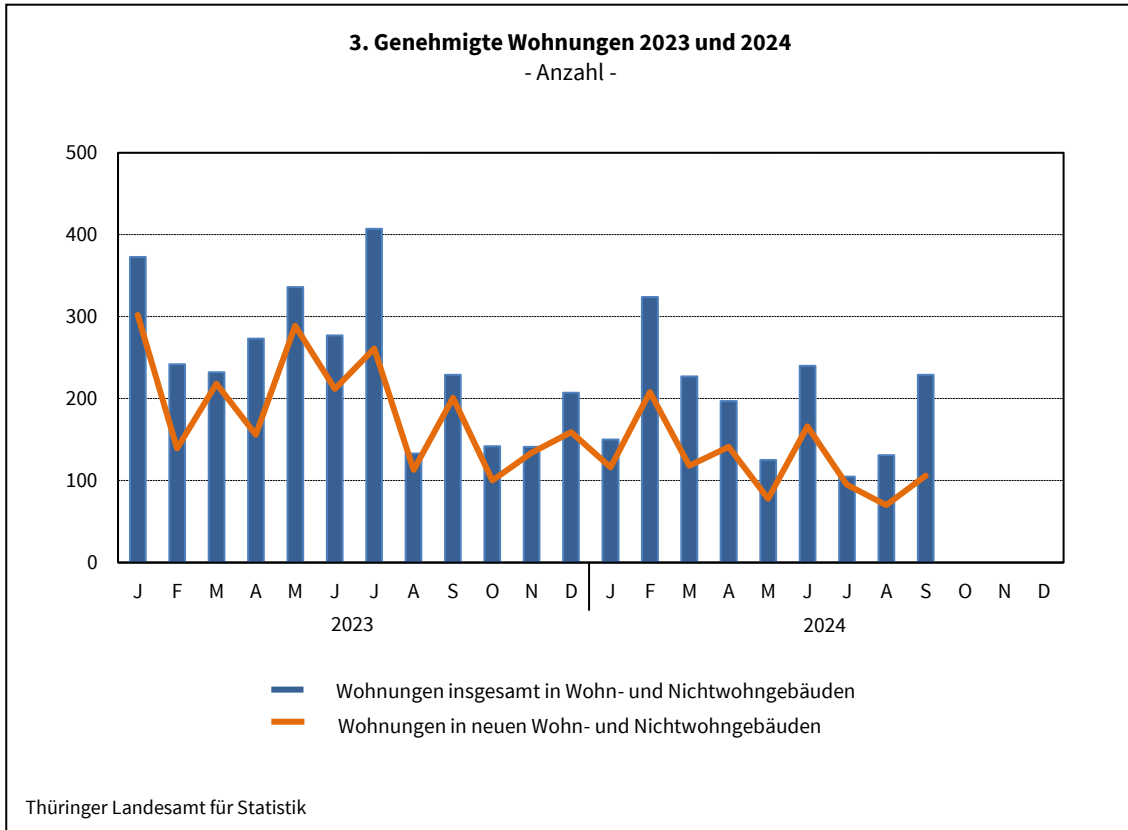
Nichtlandwirtschaftliche Betriebsgebäude

Nichtlandwirtschaftliche Betriebsgebäude sind Nichtwohngebäude, die nicht land- und forstwirtschaftlichen, Gärtnerei- oder Fischereizwecken dienen. Sie werden unterteilt in Fabrik- und Werkstattgebäude, Handels- und Lagergebäude, Verkehrsgebäude, Hotels, Gasthöfe und Fremdenheimen, Pensionen, Gaststättengebäude und andere nichtlandwirtschaftliche Betriebsgebäude, wie z.B. Filmtheater, Spielbanken, Ateliergebäude.

Sonstige Nichtwohngebäude

Sonstige Nichtwohngebäude umfassen Kindertagesstätten, Schulgebäude, Hochschulgebäude, Gebäude für Forschungszwecke, Museen, Theater, Opernhäuser, Bibliotheken, Kongresshallen u.Ä., Kirchen und sonstige Kultgebäude, medizinische Behandlungsinstitute, Gebäude für Heilbäder oder die Gesundheitspflege, Sportgebäude und andere Nichtwohngebäude, wie z.B. Freizeitgebäude, Dorfgemeinschaftshäuser, Bunker, Pförtnerhäuser, Umkleidegebäude.





**1. Baugenehmigungen *) für Wohn- und Nichtwohngebäude
Hochbau insgesamt
1995 bis September 2024**

Zeit- raum	Alle Baumaßnahmen			Errichtung neuer Gebäude								
				Wohngebäude				Nichtwohngebäude				
	Gebäude	Wohn- nungen	veran- schlagte Kosten der Bauwerke	Ge- bäude	Raum- inhalt	Wohnungen		veran- schlagte Kosten der Bauwerke	Ge- bäude	Raum- inhalt	Nutz- fläche	veran- schlagte Kosten der Bauwerke
						ins- gesamt	Wohn- fläche					
Anzahl		1 000 EUR	Anzahl	1 000 m ³	Anzahl	100 m ²	1 000 EUR	Anzahl	1 000 m ³	100 m ²	1 000 EUR	
1995	12 988	21 354	4 007 258	6 894	8 028	17 141	14 273	1 815 965	1 818	10 939	18 296	1 337 856
1996	14 107	22 530	4 272 426	8 052	8 412	18 027	15 482	1 897 018	1 621	11 720	19 877	1 532 403
1997	12 824	16 517	3 807 774	6 799	6 484	13 020	11 918	1 435 396	1 521	10 457	17 211	1 386 972
1998	12 012	13 989	2 990 461	6 191	5 487	10 219	9 918	1 209 886	1 324	7 953	11 779	935 544
1999	11 411	11 341	2 635 250	5 941	4 781	8 481	8 792	1 044 633	1 280	7 018	11 028	875 306
2000	9 100	7 955	2 303 030	4 420	3 572	6 129	6 549	764 970	1 147	6 502	10 023	893 120
2001	8 233	6 227	1 937 172	3 716	2 959	4 912	5 348	623 211	1 028	6 428	9 624	741 911
2002	7 152	4 962	1 544 160	3 181	2 443	3 921	4 509	518 879	827	4 775	7 287	531 371
2003	7 224	5 150	1 683 172	3 569	2 752	4 395	5 081	580 491	713	4 905	6 867	682 409
2004	6 667	4 705	1 510 752	2 951	2 363	3 819	4 342	494 424	795	5 110	6 938	584 180
2005	5 756	3 723	1 174 237	2 458	1 945	3 177	3 665	406 123	706	4 056	5 430	422 352
2006	5 659	3 802	1 210 746	2 313	1 857	3 040	3 463	393 061	778	4 596	6 429	467 178
2007	4 652	3 379	1 034 518	1 577	1 413	2 349	2 595	299 844	794	4 051	5 861	358 116
2008	4 496	2 725	1 166 867	1 438	1 335	2 154	2 390	293 432	866	5 510	7 499	495 083
2009	4 530	3 268	1 039 197	1 552	1 438	2 372	2 646	323 644	753	3 478	5 232	344 271
2010	4 438	2 773	1 102 146	1 570	1 416	2 168	2 589	326 735	784	4 565	5 975	419 597
2011	4 881	3 633	1 138 400	1 819	1 694	2 769	3 230	392 177	889	4 773	6 239	365 786
2012	5 097	4 528	1 219 925	1 898	1 792	2 958	3 440	429 142	858	7 265	8 276	468 058
2013	4 844	4 171	1 423 066	1 891	1 862	3 058	3 522	460 811	791	5 806	7 279	644 739
2014	4 719	4 207	1 202 782	1 891	1 948	3 226	3 690	505 413	716	3 743	4 964	349 296
2015	5 224	5 227	1 259 398	2 146	2 206	3 692	4 164	572 361	771	3 117	4 222	311 603
2016	5 340	7 611	1 479 867	2 245	2 670	4 884	4 999	719 513	720	3 297	4 774	346 530
2017	5 090	5 401	1 545 595	2 120	2 172	3 749	4 195	618 443	817	5 788	6 719	450 075
2018	4 972	5 236	1 645 878	2 061	2 367	4 075	4 414	701 048	795	3 624	5 041	470 536
2019	4 860	5 141	1 661 544	2 007	2 376	4 120	4 504	712 817	886	3 901	5 250	495 681
2020	5 054	5 837	2 062 135	2 114	2 646	4 548	4 908	856 201	845	4 758	6 226	730 841
2021	5 263	4 693	2 226 462	2 058	2 274	3 764	4 269	786 762	991	5 948	7 680	948 373
2022	4 557	5 357	1 972 090	1 858	2 317	4 547	4 532	874 112	862	5 392	8 357	640 120
2023	3 267	2 992	1 541 502	905	1 165	2 270	2 188	475 285	775	4 975	6 084	655 837

Veränderung gegenüber dem Vorjahreszeitraum in %

1996	8,6	5,5	6,6	16,8	4,8	5,2	8,5	4,5	- 10,8	7,1	8,6	14,5
1997	- 9,1	- 26,7	- 10,9	- 15,6	- 22,9	- 27,8	- 23,0	- 24,3	- 6,2	- 10,8	- 13,4	- 9,5
1998	- 6,3	- 15,3	- 21,5	- 8,9	- 15,4	- 21,5	- 16,8	- 15,7	- 13,0	- 23,9	- 31,6	- 32,5
1999	- 5,0	- 18,9	- 11,9	- 4,0	- 12,9	- 17,0	- 11,4	- 13,7	- 3,3	- 11,8	- 6,4	- 6,4
2000	- 20,3	- 29,9	- 12,6	- 25,6	- 25,3	- 27,7	- 25,5	- 26,8	- 10,4	- 7,4	- 9,1	2,0
2001	- 9,5	- 21,7	- 15,9	- 15,9	- 17,2	- 19,9	- 18,3	- 18,5	- 10,4	- 1,1	- 4,0	- 16,9
2002	- 13,1	- 20,3	- 20,3	- 14,4	- 17,4	- 20,2	- 15,7	- 16,7	- 19,6	- 25,7	- 24,3	- 28,4
2003	1,0	3,8	9,0	12,2	12,6	12,1	12,7	11,9	- 13,8	2,7	- 5,8	28,4
2004	- 7,7	- 8,6	- 10,2	- 17,3	- 14,1	- 13,1	- 14,5	- 14,8	11,5	4,2	1,0	- 14,4
2005	- 13,7	- 20,9	- 22,3	- 16,7	- 17,7	- 16,8	- 15,6	- 17,9	- 11,2	- 20,6	- 21,7	- 27,7
2006	- 1,7	2,1	3,1	- 5,9	- 4,5	- 4,3	- 5,5	- 3,2	10,2	13,3	18,4	10,6
2007	- 17,8	- 11,1	- 14,6	- 31,8	- 23,9	- 22,7	- 25,1	- 23,7	2,1	- 11,9	- 8,8	- 23,3
2008	- 3,4	- 19,4	12,8	- 8,8	- 5,5	- 8,3	- 7,9	- 2,1	9,1	36,0	28,0	38,2
2009	0,8	19,9	- 10,9	7,9	7,7	10,1	10,7	10,3	- 13,0	- 36,9	- 30,2	- 30,5
2010	- 2,0	- 15,1	6,1	1,2	- 1,5	- 8,6	- 2,1	1,0	4,1	31,3	14,2	21,9
2011	10,0	31,0	3,3	15,9	19,6	27,7	24,7	20,0	13,4	4,6	4,4	- 12,8
2012	4,4	24,6	7,2	4,3	5,8	6,8	6,5	9,4	- 3,5	52,2	32,6	28,0
2013	- 5,0	- 7,9	16,7	- 0,4	3,9	3,4	2,4	7,4	- 7,8	- 20,1	- 12,0	37,7
2014	- 2,6	0,9	- 15,5	-	4,6	5,5	4,8	9,7	- 9,5	- 35,5	- 31,8	- 45,8
2015	10,7	24,2	4,7	13,5	13,2	14,4	12,8	13,2	7,7	- 16,7	- 15,0	- 10,8
2016	2,2	45,6	17,5	4,6	21,0	32,3	20,1	25,7	- 6,6	5,8	13,1	11,2
2017	- 4,7	- 29,0	4,4	- 5,6	- 18,7	- 23,2	- 16,1	- 14,0	13,5	75,6	40,8	29,9
2018	- 2,3	- 3,1	6,5	- 2,8	9,0	8,7	5,2	13,4	- 2,7	- 37,4	- 25,0	4,5
2019	- 2,3	- 1,8	1,0	- 2,6	0,4	1,1	2,0	1,7	11,4	7,6	4,1	5,3
2020	4,0	13,5	24,1	5,3	11,4	10,4	9,0	20,1	- 4,6	22,0	18,6	47,4
2021	4,1	- 19,6	8,0	- 2,6	- 14,1	- 17,2	- 13,0	- 8,1	17,3	25,0	23,4	29,8
2022	- 13,4	14,1	- 11,4	- 9,7	1,9	20,8	6,1	11,1	- 13,0	- 9,3	8,8	- 32,5
2023	- 28,3	- 44,1	- 21,8	- 51,3	- 49,7	- 50,1	- 51,7	- 45,6	- 10,1	- 7,7	- 27,2	2,5

*) von den Bauaufsichtsbehörden gemeldete Baugenehmigungen

Noch 1. Baugenehmigungen^{*)} für Wohn- und Nichtwohngebäude
Hochbau insgesamt
1995 bis September 2024

Zeit- raum	Alle Baumaßnahmen			Errichtung neuer Gebäude								
				Wohngebäude				Nichtwohngebäude				
	Gebäude	Wohn- nungen	veran- schlagte Kosten der Bauwerke	Ge- bäude	Raum- inhalt	Wohnungen		veran- schlagte Kosten der Bauwerke	Ge- bäude	Raum- inhalt	Nutz- fläche	veran- schlagte Kosten der Bauwerke
						ins- gesamt	Wohn- fläche					
Anzahl		1 000 EUR	Anzahl	1 000 m ³	Anzahl	100 m ²	1 000 EUR	Anzahl	1 000 m ³	100 m ²	1 000 EUR	
2020	5 054	5 837	2 062 135	2 114	2 646	4 548	4 908	856 201	845	4 758	6 226	730 841
1. Vj.	1 120	1 568	536 392	488	687	1 257	1 258	232 664	189	1 576	1 974	180 666
2. Vj.	1 352	1 446	525 463	543	672	1 105	1 238	199 550	225	1 389	1 916	187 494
3. Vj.	1 347	1 472	568 935	567	659	1 122	1 249	214 571	240	964	1 339	251 620
4. Vj.	1 235	1 351	431 345	516	628	1 064	1 164	209 416	191	830	997	111 061
Januar	361	360	157 885	157	180	302	336	61 754	56	222	395	38 151
Februar	408	583	165 879	181	245	416	432	76 126	64	346	546	48 472
März	351	625	212 628	150	261	539	490	94 784	69	1 007	1 033	94 043
April	447	553	203 376	181	275	467	505	70 943	83	952	1 262	89 704
Mai	490	399	149 245	196	210	330	385	69 226	84	239	378	35 325
Juni	415	494	172 842	166	187	308	349	59 381	58	199	276	62 465
Juli	493	660	181 141	203	271	484	511	88 025	85	368	490	43 430
August	434	328	247 847	186	174	242	325	55 585	80	372	471	166 430
September	420	484	139 947	178	215	396	413	70 961	75	224	378	41 760
Oktober	392	424	159 832	165	230	360	410	76 741	50	387	356	47 401
November	473	534	146 425	200	235	448	438	75 179	89	254	362	33 967
Dezember	370	393	125 088	151	163	256	315	57 496	52	188	279	29 693
2021	5 263	4 693	2 226 462	2 058	2 274	3 764	4 269	786 762	991	5 948	7 680	948 373
1. Vj.	1 430	1 299	554 536	669	661	995	1 246	222 308	223	1 744	2 743	216 887
2. Vj.	1 385	1 267	476 931	507	631	1 027	1 146	213 076	247	1 322	1 605	134 176
3. Vj.	1 348	1 181	773 260	442	471	880	906	165 117	314	2 132	2 222	488 423
4. Vj.	1 100	946	421 735	440	511	862	971	186 261	207	750	1 110	108 887
Januar	382	338	217 896	169	174	267	320	60 539	63	1 190	1 882	131 234
Februar	406	364	129 816	173	182	271	346	60 258	71	158	252	33 417
März	642	597	206 824	327	305	457	581	101 511	89	397	609	52 236
April	418	401	150 722	169	212	358	384	72 021	72	469	542	38 635
Mai	457	396	154 081	169	179	281	329	59 330	82	531	557	45 362
Juni	510	470	172 128	169	239	388	434	81 725	93	322	505	50 179
Juli	445	302	371 372	143	130	198	248	43 747	103	667	708	293 025
August	424	315	188 752	132	126	208	239	44 289	110	864	890	95 726
September	479	564	213 136	167	216	474	420	77 081	101	600	624	99 672
Oktober	359	264	104 435	138	136	230	255	47 548	78	187	313	39 162
November	360	375	134 112	155	195	307	356	66 126	61	304	394	31 497
Dezember	381	307	183 188	147	180	325	359	72 587	68	259	403	38 228
2022	4 557	5 357	1 972 090	1 858	2 317	4 547	4 532	874 112	862	5 392	8 357	640 120
1. Vj.	1 173	1 361	508 616	515	636	1 232	1 287	222 279	223	1 238	1 693	155 331
2. Vj.	1 342	1 477	604 443	532	682	1 276	1 329	281 393	242	2 513	4 287	185 548
3. Vj.	1 121	1 149	446 206	449	493	898	939	182 473	219	869	1 211	169 331
4. Vj.	921	1 370	412 825	362	505	1 141	976	187 967	178	772	1 166	129 910
Januar	418	545	170 130	177	231	420	466	80 396	84	393	522	53 974
Februar	332	279	104 374	139	132	255	277	46 776	58	208	289	31 214
März	423	537	234 112	199	273	557	545	95 107	81	637	883	70 143
April	444	430	233 075	173	182	319	336	65 639	86	2 120	3 591	126 072
Mai	447	349	157 398	170	199	330	371	72 886	78	241	361	31 391
Juni	451	698	213 970	189	300	627	623	142 868	78	151	335	28 085
Juli	438	420	156 062	169	193	378	357	66 561	92	341	541	51 975
August	342	401	168 110	153	161	263	308	60 066	70	340	399	82 173
September	341	328	122 034	127	139	257	274	55 846	57	188	271	35 183
Oktober	335	764	187 563	140	248	693	490	88 159	64	404	482	65 510
November	332	282	103 698	123	135	228	259	54 840	67	142	213	24 975
Dezember	254	324	121 564	99	122	220	228	44 968	47	226	471	39 425

^{*)} von den Bauaufsichtsbehörden gemeldete Baugenehmigungen

Noch 1. Baugenehmigungen ^{*)} für Wohn- und Nichtwohngebäude
Hochbau insgesamt
1995 bis September 2024

Zeit- raum	Alle Baumaßnahmen			Errichtung neuer Gebäude								
				Wohngebäude				Nichtwohngebäude				
	Gebäude	Woh- nungen	veran- schlagte Kosten der Bauwerke	Ge- bäude	Raum- inhalt	Wohnungen		veran- schlagte Kosten der Bauwerke	Ge- bäude	Raum- inhalt	Nutz- fläche	veran- schlagte Kosten der Bauwerke
						ins- gesamt	Wohn- fläche					
Anzahl		1 000 EUR	Anzahl	1 000 m ³	Anzahl	100 m ²	1 000 EUR	Anzahl	1 000 m ³	100 m ²	1 000 EUR	
2023	3 267	2 992	1 541 502	905	1 165	2 270	2 188	475 285	775	4 975	6 084	655 837
1. Vj.	875	847	436 523	318	352	656	671	145 101	190	1 211	1 454	186 440
2. Vj.	905	886	381 218	249	324	654	607	123 012	187	668	1 002	136 083
3. Vj.	832	769	415 608	184	275	574	503	122 706	222	1 675	2 024	188 266
4. Vj.	655	490	308 153	154	215	386	407	84 466	176	1 420	1 604	145 048
Jan.-Sept.	2 612	2 502	1 233 349	751	951	1 884	1 781	390 819	599	3 555	4 480	510 789
Januar	275	373	130 928	97	146	302	274	57 471	62	156	279	43 710
Februar	257	242	158 974	93	87	138	164	36 283	58	695	677	73 835
März	343	232	146 621	128	119	216	234	51 347	70	360	497	68 895
April	294	273	82 558	67	70	156	137	27 795	52	167	247	17 678
Mai	290	336	113 426	84	127	287	244	49 198	61	142	232	26 145
Juni	321	277	185 234	98	127	211	226	46 019	74	360	523	92 260
Juli	288	407	181 717	58	120	261	220	64 147	76	547	659	73 742
August	289	133	121 036	63	61	113	110	26 000	64	717	799	55 364
September	255	229	112 855	63	94	200	172	32 559	82	411	567	59 160
Oktober	215	142	93 203	44	54	94	108	23 668	63	721	685	39 644
November	236	141	128 634	60	61	134	117	23 435	60	535	678	81 189
Dezember	204	207	86 316	50	100	158	181	37 363	53	164	241	24 215
2024												
1. Vj.	681	701	311 491	164	195	388	379	84 644	181	1 038	1 212	141 737
2. Vj.	733	562	405 769	187	214	380	403	89 871	186	2 407	2 375	232 848
3. Vj.	801	465	494 560	181	166	249	314	72 800	223	1 990	2 128	239 431
4. Vj.												
Jan.-Sept.	2 215	1 728	1 211 820	532	574	1 017	1 096	247 315	590	5 435	5 715	614 016
Januar	217	150	84 155	48	54	114	107	19 993	61	186	255	30 360
Februar	244	324	129 038	70	100	208	196	46 575	60	255	359	54 147
März	220	227	98 298	46	40	66	77	18 076	60	597	598	57 230
April	233	197	114 968	58	77	139	142	31 493	53	701	657	55 572
Mai	223	125	80 901	62	51	76	100	19 994	51	278	346	33 234
Juni	277	240	209 900	67	86	165	161	38 384	82	1 428	1 372	144 042
Juli	291	105	123 069	76	68	95	129	29 792	71	914	859	70 540
August	242	131	153 948	46	45	68	87	21 223	72	642	665	74 247
September	268	229	217 543	59	53	86	98	21 785	80	434	604	94 644
Oktober												
November												
Dezember												

Veränderung gegenüber dem Vorjahreszeitraum in %

2024												
Jan.-Juni	- 15,2	- 30,9	- 1,7	- 29,2	- 39,6	- 46,0	- 38,5	- 36,7	- 1,5	52,9	27,6	20,2
Januar	- 21,1	- 59,8	- 35,7	- 50,5	- 63,0	- 62,3	- 61,0	- 65,2	- 1,6	19,2	- 8,8	- 30,5
Februar	- 5,1	33,9	- 18,8	- 24,7	14,9	50,7	19,6	28,4	3,4	- 63,3	- 47,1	- 26,7
März	- 35,9	- 2,2	- 33,0	- 64,1	- 66,4	- 69,4	- 67,1	- 64,8	- 14,3	65,8	20,3	- 16,9
April	- 20,7	- 27,8	39,3	- 13,4	10,0	- 10,9	3,4	13,3	1,9	319,8	166,3	214,4
Mai	- 23,1	- 62,8	- 28,7	- 26,2	- 59,8	- 73,5	- 59,0	- 59,4	- 16,4	95,8	49,2	27,1
Juni	- 13,7	- 13,4	13,3	- 31,6	- 32,3	- 21,8	- 28,7	- 16,6	10,8	296,7	162,3	56,1
Juli	1,0	- 74,2	- 32,3	31,0	- 43,3	- 63,6	- 41,6	- 53,6	- 6,6	67,1	30,4	- 4,3
August	- 16,3	- 1,5	27,2	- 27,0	- 26,2	- 39,8	- 21,2	- 18,4	12,5	- 10,5	- 16,7	34,1
September	5,1	-	92,8	- 6,3	- 43,6	- 57,0	- 43,1	- 33,1	- 2,4	5,6	6,5	60,0
Oktober												
November												
Dezember												

*) von den Bauaufsichtsbehörden gemeldete Baugenehmigungen

2. Baugenehmigungen *) für Wohngebäude Januar bis September 2024

Gebäudeart Bauherrngruppe	Alle Baumaßnahmen				Errichtung neuer Gebäude				
	Gebäude	Wohnungen	Wohnräume	veranschlagte Kosten der Bauwerke	Gebäude	Rauminhalt	Wohnungen		veranschlagte Kosten der Bauwerke
							insgesamt	Wohnfläche	
Anzahl				1 000 EUR	Anzahl	1 000 m ³	Anzahl	100 m ²	1 000 EUR
Januar bis September 2023									
Wohngebäude mit 1 Wohnung	x	x	x	x	622	465	622	891	188 777
Wohngebäude mit 2 Wohnungen	x	x	x	x	54	60	108	114	23 563
Wohngebäude mit 3 oder mehr Wohnungen	x	x	x	x	71	392	946	699	151 216
Wohnheime	6	197	200	30 799	4	33	208	77	27 263
Wohngebäude insgesamt	1 736	2 480	9 740	584 863	751	950	1 884	1 781	390 819
darunter mit Eigentumswohnungen	52	269	916	60 674	18	129	246	239	50 506
Von den Wohngebäuden entfielen auf öffentliche Bauherren	24	180	321	27 861	5	49	165	81	20 516
Unternehmen	175	903	2 925	178 526	76	306	733	567	117 735
davon Wohnungsunternehmen	122	427	1 360	109 228	43	140	293	247	57 855
Immobilienfonds	3	103	233	17 700	2	39	102	81	17 250
sonstige Unternehmen (ohne Wohnungsunternehmen)	50	373	1 332	51 598	31	127	338	240	42 630
private Haushalte	1 530	1 268	6 314	352 649	667	568	863	1 076	227 098
Organisationen ohne Erwerbszweck	7	129	180	25 827	3	27	123	56	25 470
Januar bis September 2024									
Wohngebäude mit 1 Wohnung	x	x	x	x	443	338	443	639	141 315
Wohngebäude mit 2 Wohnungen	x	x	x	x	39	44	78	84	19 296
Wohngebäude mit 3 oder mehr Wohnungen	x	x	x	x	49	183	444	352	84 066
Wohnheime	9	158	169	8 244	1	10	52	20	2 638
Wohngebäude insgesamt	1 355	1 635	6 559	413 427	532	575	1 017	1 096	247 315
darunter mit Eigentumswohnungen	50	214	689	37 901	14	54	131	110	18 904
Von den Wohngebäuden entfielen auf öffentliche Bauherren	12	132	237	19 958	2	16	65	29	12 000
Unternehmen	116	392	1 043	86 706	29	101	247	199	43 131
davon Wohnungsunternehmen	77	218	539	59 118	11	44	108	86	18 423
Immobilienfonds	3	13	46	1 108	1	5	7	8	668
sonstige Unternehmen (ohne Wohnungsunternehmen)	36	161	458	26 480	17	52	132	105	24 040
private Haushalte	1 221	1 095	5 197	299 875	499	442	666	844	187 916
Organisationen ohne Erwerbszweck	6	16	82	6 888	2	16	39	24	4 268
Veränderung gegenüber dem Vorjahreszeitraum									
Wohngebäude mit 1 Wohnung	x	x	x	x	- 179	- 127	- 179	- 252	- 47 462
Wohngebäude mit 2 Wohnungen	x	x	x	x	- 15	- 16	- 30	- 30	- 4 267
Wohngebäude mit 3 oder mehr Wohnungen	x	x	x	x	- 22	- 209	- 502	- 347	- 67 150
Wohnheime	3	- 39	- 31	- 22 555	- 3	- 23	- 156	- 57	- 24 625
Wohngebäude insgesamt	- 381	- 845	- 3 181	- 171 436	- 219	- 375	- 867	- 685	- 143 504
darunter mit Eigentumswohnungen	- 2	- 55	- 227	- 22 773	- 4	- 75	- 115	- 129	- 31 602
Von den Wohngebäuden entfielen auf öffentliche Bauherren	- 12	- 48	- 84	- 7 903	- 3	- 33	- 100	- 51	- 8 516
Unternehmen	- 59	- 511	- 1 882	- 91 820	- 47	- 205	- 486	- 369	- 74 604
davon Wohnungsunternehmen	- 45	- 209	- 821	- 50 110	- 32	- 96	- 185	- 162	- 39 432
Immobilienfonds	-	- 90	- 187	- 16 592	- 1	- 34	- 95	- 72	- 16 582
sonstige Unternehmen (ohne Wohnungsunternehmen)	- 14	- 212	- 874	- 25 118	- 14	- 75	- 206	- 135	- 18 590
private Haushalte	- 309	- 173	- 1 117	- 52 774	- 168	- 126	- 197	- 232	- 39 182
Organisationen ohne Erwerbszweck	- 1	- 113	- 98	- 18 939	- 1	- 11	- 84	- 33	- 21 202

*) von den Bauaufsichtsbehörden gemeldete Baugenehmigungen

3. Baugenehmigungen *) für Nichtwohngebäude Januar bis September 2024

Gebäudeart ----- Bauherrengruppe	Alle Baumaßnahmen				Errichtung neuer Gebäude				
	Gebäude	Nutzfläche	Wohnungen	veranschlagte Kosten der Bauwerke	Gebäude	Rauminhalt	Nutzfläche	Wohnungen	veranschlagte Kosten der Bauwerke
	Anzahl	100 m ²	Anzahl	1 000 Euro	Anzahl	1 000 m ³	100 m ²	Anzahl	1 000 Euro
Januar bis September 2023									
Anstaltsgebäude	19	175	8	40 736	13	84	166	-	38 981
Büro- und Verwaltungsgebäude	72	428	- 30	109 447	39	248	383	3	79 594
Landwirtschaftliche Betriebsgebäude	89	353	3	17 504	65	219	334	1	14 876
Nichtlandwirtschaftliche Betriebsgebäude darunter	520	3 619	22	358 988	383	2 829	3 335	3	318 444
Fabrik- und Werkstattgebäude	91	1 024	7	151 398	58	621	861	1	139 994
Handelsgebäude	62	563	18	50 980	24	371	550	-	35 797
Warenlagergebäude	114	1 628	1	117 935	96	1 650	1 558	2	112 572
Hotels und Gaststätten	16	23	- 4	8 060	4	7	14	-	3 650
Sonstige Nichtwohngebäude	176	322	19	121 811	99	175	262	-	58 894
Nichtwohngebäude insgesamt	876	4 898	22	648 486	599	3 555	4 480	7	510 789
Öffentliche Bauherren	93	288	- 8	120 772	50	153	230	-	59 243
Unternehmen	389	4 202	- 35	452 008	277	3 208	3 864	-	396 223
davon:									
Wohnungsunternehmen	21	39	1	9 490	11	14	30	-	5 505
Immobilienfonds	12	187	-	23 969	6	117	173	-	22 912
Land- und Forstw., Tierh., Fischerei	65	380	2	18 373	53	245	361	-	16 142
Produzierendes Gewerbe	118	1 333	1	180 762	93	863	1 159	-	166 362
Handel, Kreditinst., Dienstl.,									
Vers., Verkehr u. Nachr. überm.	173	2 263	- 39	219 414	114	1 968	2 142	-	185 302
Private Haushalte	366	309	41	36 647	258	137	295	7	22 358
Organisationen o. Erwerbszweck	28	99	24	39 059	14	57	91	-	32 965
Januar bis September 2024									
Anstaltsgebäude	27	209	75	78 445	16	103	204	67	62 244
Büro- und Verwaltungsgebäude	48	144	7	38 195	25	87	110	2	27 633
Landwirtschaftliche Betriebsgebäude	72	308	6	17 070	51	191	288	2	13 552
Nichtlandwirtschaftliche Betriebsgebäude darunter	562	4 954	27	465 423	412	4 845	4 753	7	423 156
Fabrik- und Werkstattgebäude	110	1 850	5	220 878	68	1 784	1 782	3	210 333
Handelsgebäude	53	173	1	30 381	12	88	120	1	15 602
Warenlagergebäude	134	2 455	8	176 388	119	2 793	2 400	-	166 433
Hotels und Gaststätten	28	54	16	9 046	10	19	45	3	4 950
Sonstige Nichtwohngebäude	151	458	- 22	199 260	86	208	360	3	87 431
Nichtwohngebäude insgesamt	860	6 073	93	798 393	590	5 435	5 715	81	614 016
Öffentliche Bauherren	85	327	30	162 090	46	131	273	3	80 754
Unternehmen	360	4 443	36	469 923	253	4 348	4 214	55	422 110
davon:									
Wohnungsunternehmen	13	77	1	12 798	12	32	79	-	12 048
Immobilienfonds	10	713	- 2	57 788	6	910	706	-	56 543
Land- und Forstw., Tierh., Fischerei	47	276	2	12 713	35	164	248	1	10 456
Produzierendes Gewerbe	124	1 563	11	179 161	94	1 364	1 480	4	165 404
Handel, Kreditinst., Dienstl.,									
Vers., Verkehr u. Nachr. überm.	166	1 816	24	207 463	106	1 878	1 701	50	177 659
Private Haushalte	392	872	27	58 495	279	553	830	23	47 003
Organisationen o. Erwerbszweck	23	430	-	107 885	12	403	398	-	64 149
Veränderung gegenüber dem Vorjahreszeitraum									
Nichtwohngebäude insgesamt	- 16	1 175	71	149 907	- 9	1 880	1 235	74	103 227
davon									
Öffentliche Bauherren	- 8	40	38	41 318	- 4	- 22	43	3	21 511
Unternehmen	- 29	241	71	17 915	- 24	1 140	350	55	25 887
davon:									
Wohnungsunternehmen	- 8	38	-	3 308	1	18	49	-	6 543
Immobilienfonds	- 2	525	- 2	33 819	-	793	534	-	33 631
Land- und Forstw., Tierh., Fischerei	- 18	- 105	-	5 660	- 18	- 81	- 113	1	- 5 686
Produzierendes Gewerbe	6	230	10	1 601	1	501	321	4	958
Handel, Kreditinst., Dienstl.,									
Vers., Verkehr u. Nachr. überm.	- 7	- 447	63	- 11 951	- 8	- 90	- 441	50	- 7 643
Private Haushalte	26	564	- 14	21 848	21	416	535	16	24 645
Organisationen o. Erwerbszweck	- 5	331	- 24	68 826	- 2	346	307	-	31 184

*) von den Bauaufsichtsbehörden gemeldete Baugenehmigungen

**4. Baugenehmigungen *) für Wohn-
Hochbau
September**

Lfd. Nr.	Kreisfreie Stadt Landkreis Land	Alle Baumaßnahmen					Errichtung				
		Ge- bäude	Nutz- fläche	Wohnungen		veran- schlagte Kosten der Bauwerke	Ge- bäude	Raum- inhalt	Wohnungen		veran- schlagte Kosten der Bauwerke
				ins- gesamt	Wohn- fläche				ins- gesamt	Wohn- fläche	
Anzahl	100 m ²	Anzahl	100 m ²	1 000 EUR	Anzahl	1 000 m ³	Anzahl	100 m ²	1 000 EUR		
1	Stadt Erfurt	16	14	4	7	4 824	2	1	2	3	427
2	Stadt Gera	7	42	1	3	12 565	1	1	1	2	300
3	Stadt Jena	20	32	5	2	37 447	5	3	9	6	1 641
4	Stadt Suhl	3	2	1	1	584	1	1	1	1	350
5	Stadt Weimar	4	- 0	2	2	817	-	-	-	-	-
6	Eichsfeld	22	18	20	25	5 398	10	12	20	23	4 025
7	Nordhausen	13	45	3	2	7 173	-	-	-	-	-
8	Wartburgkreis	22	202	20	18	52 348	5	4	5	8	2 137
9	Unstrut-Hainich-Kreis	14	22	27	27	8 902	5	4	5	7	1 441
10	Kyffhäuserkreis	14	7	7	10	2 132	1	2	1	3	900
11	Schmalkalden-Meiningen	20	13	8	10	2 443	3	2	3	3	822
12	Gotha	17	31	64	64	11 826	3	4	8	8	1 239
13	Sömmerda	2	- 2	2	3	199	1	1	1	1	140
14	Hildburghausen	7	11	3	4	1 732	3	2	3	4	1 033
15	Ilm-Kreis	7	3	4	5	1 100	4	3	4	5	861
16	Weimarer Land	18	4	25	15	5 317	7	6	8	10	2 782
17	Sonneberg	6	118	1	1	10 237	1	1	1	1	254
18	Saalfeld-Rudolstadt	9	11	1	6	5 139	2	2	2	3	940
19	Saale-Holzland-Kreis	15	14	1	5	2 513	3	3	3	5	1 036
20	Saale-Orla-Kreis	11	36	3	6	5 203	1	1	1	2	550
21	Greiz	11	27	2	3	5 846	-	-	-	-	-
22	Altenburger Land	10	12	25	11	33 798	1	2	8	4	907
23	Thüringen	268	664	229	228	217 543	59	53	86	98	21 785
	davon										
24	kreisfreie Städte	50	91	13	14	56 237	9	6	13	11	2 718
25	Landkreise	218	573	216	214	161 306	50	49	73	87	19 067
	Nachrichtlich:										
	Thüringen										
26	September 2023	255	669	229	236	112 855	63	94	200	172	32 559

*) von den Bauaufsichtsbehörden gemeldete Baugenehmigungen
1) einschl. Wohnheime

**und Nichtwohngebäude nach Kreisen
insgesamt
2024**

neuer Wohngebäude								Errichtung neuer Nichtwohngebäude					Lfd. Nr.
davon in Wohngebäuden mit ...								Ge- bäude	Raum- inhalt	Nutz- fläche	Woh- nungen	veran- schlagte Kosten der Bauwerke	
1 oder 2 Wohnungen				3 oder mehr Wohnungen ¹⁾									
Ge- bäude	Raum- inhalt	Woh- nungen	veran- schlagte Kosten der Bauwerke	Ge- bäude	Raum- inhalt	Woh- nungen	veran- schlagte Kosten der Bauwerke						
Anzahl	1 000 m ³	Anzahl	1 000 EUR	Anzahl	1 000 m ³	Anzahl	1 000 EUR	Anzahl	1 000 m ³	100 m ²	Anzahl	1 000 EUR	
2	1	2	427	-	-	-	-	5	12	18	-	2 310	1
1	1	1	300	-	-	-	-	2	18	39	-	7 203	2
5	3	9	1 641	-	-	-	-	-	-	-	-	-	3
1	1	1	350	-	-	-	-	-	-	-	-	-	4
-	-	-	-	-	-	-	-	-	-	-	-	-	5
7	6	7	2 329	3	6	13	1 696	6	8	13	-	1 055	6
-	-	-	-	-	-	-	-	7	30	44	3	6 793	7
5	4	5	2 137	-	-	-	-	9	165	206	-	49 295	8
5	4	5	1 441	-	-	-	-	6	17	23	16	6 926	9
1	2	1	900	-	-	-	-	4	4	6	-	483	10
3	2	3	822	-	-	-	-	4	10	14	-	245	11
2	1	2	589	1	3	6	650	8	35	45	-	3 288	12
1	1	1	140	-	-	-	-	-	-	-	-	-	13
3	2	3	1 033	-	-	-	-	3	3	7	-	292	14
4	3	4	861	-	-	-	-	2	-	1	-	59	15
7	6	8	2 782	-	-	-	-	4	2	4	-	1 131	16
1	1	1	254	-	-	-	-	4	86	118	-	9 958	17
2	2	2	940	-	-	-	-	3	6	10	-	1 019	18
3	3	3	1 036	-	-	-	-	5	5	10	-	255	19
1	1	1	550	-	-	-	-	3	13	16	1	1 113	20
-	-	-	-	-	-	-	-	5	19	29	-	3 219	21
-	-	-	-	1	2	8	907	-	-	-	-	-	22
54	42	59	18 532	5	11	27	3 253	80	434	604	20	94 644	23
9	6	13	2 718	-	-	-	-	7	30	57	-	9 513	24
45	38	46	15 814	5	11	27	3 253	73	403	547	20	85 131	25
58	45	61	17 928	5	49	139	14 631	82	411	567	1	59 160	26

**5. Baugenehmigungen ^{*)} für Wohn-
Hochbau
Juli bis**

Lfd. Nr.	Kreisfreie Stadt Landkreis Land	Alle Baumaßnahmen					Errichtung				
		Gebäude	Nutzfläche	Wohnungen		veranschlagte Kosten der Bauwerke	Gebäude	Rauminhalt	Wohnungen		veranschlagte Kosten der Bauwerke
				insgesamt	Wohnfläche				insgesamt	Wohnfläche	
Anzahl	100 m ²	Anzahl	100 m ²	1 000 EUR	Anzahl	1 000 m ³	Anzahl	100 m ²	1 000 EUR		
1	Stadt Erfurt	31	25	12	15	8 181	8	5	8	9	2 290
2	Stadt Gera	30	59	- 8	15	17 801	4	3	4	7	1 290
3	Stadt Jena	40	58	22	20	49 261	10	11	24	23	3 884
4	Stadt Suhl	14	9	9	14	4 043	6	6	8	11	3 019
5	Stadt Weimar	13	52	7	1	17 696	1	1	1	1	287
6	Eichsfeld	66	306	38	56	31 773	21	24	36	47	9 138
7	Nordhausen	33	81	- 21	- 6	11 118	1	1	1	1	291
8	Wartburgkreis	55	217	41	42	59 367	11	8	11	16	3 998
9	Unstrut-Hainich-Kreis	51	29	47	52	14 615	12	9	12	17	3 825
10	Kyffhäuserkreis	28	38	12	16	6 489	2	3	2	5	1 230
11	Schmalkalden-Meiningen	49	25	19	26	7 634	11	8	11	15	3 280
12	Gotha	47	578	82	86	65 204	12	12	23	26	5 250
13	Sömmerda	15	30	14	15	3 722	5	4	5	7	1 227
14	Hildburghausen	24	26	10	12	6 272	9	7	9	11	2 832
15	Ilm-Kreis	51	136	14	24	22 672	12	9	12	17	3 231
16	Weimarer Land	50	26	49	44	20 658	14	10	15	18	4 028
17	Sonneberg	22	190	5	8	16 487	5	4	5	6	1 748
18	Saalfeld-Rudolstadt	23	25	7	21	10 548	6	9	6	13	3 867
19	Saale-Holzland-Kreis	41	56	16	23	10 506	6	4	6	9	2 081
20	Saale-Orla-Kreis	39	53	27	38	16 738	11	15	20	27	9 395
21	Greiz	44	207	27	30	39 345	8	9	17	17	4 157
22	Altenburger Land	35	36	36	28	54 430	6	6	13	11	2 452
23	Thüringen	801	2 262	465	578	494 560	181	166	249	314	72 800
	davon										
24	kreisfreie Städte	128	203	42	64	96 982	29	25	45	51	10 770
25	Landkreise	673	2 059	423	513	397 578	152	142	204	262	62 030
	Nachrichtlich: Thüringen										
26	Juli bis September 2023	832	2 207	769	770	415 608	184	275	574	503	122 706

*) von den Bauaufsichtsbehörden gemeldete Baugenehmigungen

1) einschl. Wohnheime

**und Nichtwohngebäude nach Kreisen
insgesamt
September 2024**

neuer Wohngebäude								Errichtung neuer Nichtwohngebäude					Lfd. Nr.
davon in Wohngebäuden mit ...								Ge- bäude	Raum- inhalt	Nutz- fläche	Woh- nungen	veran- schlagte Kosten der Bauwerke	
1 oder 2 Wohnungen				3 oder mehr Wohnungen ¹⁾									
Ge- bäude	Raum- inhalt	Woh- nungen	veran- schlagte Kosten der Bauwerke	Ge- bäude	Raum- inhalt	Woh- nungen	veran- schlagte Kosten der Bauwerke						
Anzahl	1 000 m ³	Anzahl	1 000 EUR	Anzahl	1 000 m ³	Anzahl	1 000 EUR	Anzahl	1 000 m ³	100 m ²	Anzahl	1 000 EUR	
8	5	8	2 290	-	-	-	-	8	13	21	-	2 806	1
4	3	4	1 290	-	-	-	-	6	23	58	-	7 755	2
8	5	12	2 933	2	6	12	951	4	10	19	-	3 553	3
6	6	8	3 019	-	-	-	-	2	1	2	-	165	4
1	1	1	287	-	-	-	-	3	36	45	-	11 172	5
17	16	18	6 765	4	8	18	2 373	16	266	278	-	16 179	6
1	1	1	291	-	-	-	-	12	33	51	3	7 767	7
11	8	11	3 998	-	-	-	-	16	205	228	-	51 068	8
12	9	12	3 825	-	-	-	-	17	23	34	16	8 056	9
2	3	2	1 230	-	-	-	-	14	28	43	-	3 460	10
11	8	11	3 280	-	-	-	-	14	16	26	-	1 158	11
10	7	10	2 505	2	5	13	2 745	18	773	591	-	51 827	12
5	4	5	1 227	-	-	-	-	4	28	34	-	1 589	13
9	7	9	2 832	-	-	-	-	9	8	18	-	2 515	14
12	9	12	3 231	-	-	-	-	15	56	124	2	10 684	15
14	10	15	4 028	-	-	-	-	11	13	31	-	5 311	16
5	4	5	1 748	-	-	-	-	9	138	185	-	13 695	17
6	9	6	3 867	-	-	-	-	7	11	21	-	3 072	18
6	4	6	2 081	-	-	-	-	16	26	62	-	4 782	19
10	8	12	4 425	1	7	8	4 970	6	17	23	1	1 879	20
5	4	5	2 407	3	5	12	1 750	9	254	211	-	29 908	21
5	4	5	1 545	1	2	8	907	7	14	24	-	1 030	22
168	134	178	59 104	13	32	71	13 696	223	1 990	2 128	22	239 431	23
27	20	33	9 819	2	5	12	951	23	83	144	-	25 451	24
141	114	145	49 285	11	28	59	12 745	200	1 907	1 984	22	213 980	25
161	125	173	50 888	23	150	401	71 818	222	1 675	2 024	1	188 266	26

**6. Baugenehmigungen^{*)} für Wohn-Hochbau
Januar bis**

Lfd. Nr.	Kreisfreie Stadt Landkreis Land	Alle Baumaßnahmen					Errichtung				
		Gebäude	Nutzfläche	Wohnungen		veranschlagte Kosten der Bauwerke	Gebäude	Rauminhalt	Wohnungen		veranschlagte Kosten der Bauwerke
				insgesamt	Wohnfläche				insgesamt	Wohnfläche	
Anzahl	100 m ²	Anzahl	100 m ²	1 000 EUR	Anzahl	1 000 m ³	Anzahl	100 m ²	1 000 EUR		
1	Stadt Erfurt	102	83	154	134	55 639	30	53	117	101	22 928
2	Stadt Gera	79	73	38	54	33 486	13	17	27	34	8 467
3	Stadt Jena	125	237	138	94	96 834	21	31	62	62	15 966
4	Stadt Suhl	32	52	49	62	20 050	15	26	44	54	13 033
5	Stadt Weimar	41	81	27	20	30 113	6	8	18	17	4 231
6	Eichsfeld	171	502	168	172	104 933	57	60	114	122	24 415
7	Nordhausen	89	171	11	34	27 199	11	8	13	15	3 177
8	Wartburgkreis	161	1 049	132	123	159 692	31	41	79	75	21 424
9	Unstrut-Hainich-Kreis	160	158	115	135	53 024	42	40	58	75	14 751
10	Kyffhäuserkreis	79	83	29	45	18 243	11	11	16	21	4 309
11	Schmalkalden-Meiningen	125	134	87	89	38 990	35	24	35	46	10 781
12	Gotha	137	716	147	152	101 789	34	32	58	64	13 949
13	Sömmerda	67	53	50	63	12 664	24	19	27	38	6 357
14	Hildburghausen	60	79	79	52	18 817	21	26	73	46	9 787
15	Ilm-Kreis	130	249	72	85	62 693	30	27	42	51	9 691
16	Weimarer Land	140	979	90	103	104 930	40	29	43	53	11 779
17	Sonneberg	61	210	23	29	23 044	14	10	17	20	4 987
18	Saalfeld-Rudolstadt	70	75	33	62	27 187	22	28	43	46	11 932
19	Saale-Holzland-Kreis	106	89	78	98	26 101	18	26	38	46	7 378
20	Saale-Orla-Kreis	93	114	95	73	32 139	25	27	34	47	14 389
21	Greiz	116	466	62	69	81 025	16	16	25	29	7 139
22	Altenburger Land	71	365	51	63	83 228	16	18	34	34	6 445
23	Thüringen	2 215	6 018	1 728	1 810	1 211 820	532	575	1 017	1 096	247 315
	davon										
24	kreisfreie Städte	379	526	406	364	236 122	85	135	268	268	64 625
25	Landkreise	1 836	5 492	1 322	1 446	975 698	447	440	749	828	182 690
	Nachrichtlich:										
	Thüringen										
26	Januar bis September 2023	2 612	4 957	2 502	2 627	1 233 349	751	950	1 884	1 781	390 819

*) von den Bauaufsichtsbehörden gemeldete Baugenehmigungen

1) einschl. Wohnheime

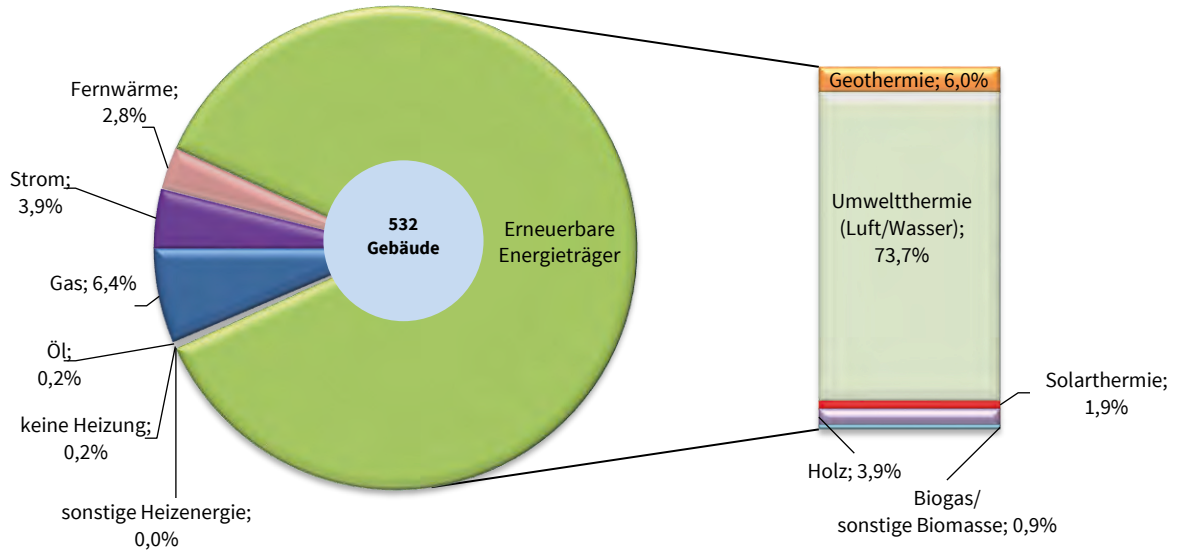
**und Nichtwohngebäude nach Kreisen
insgesamt
September 2024**

neuer Wohngebäude								Errichtung neuer Nichtwohngebäude					Lfd. Nr.
davon in Wohngebäuden mit ...								Ge- bäude	Raum- inhalt	Nutz- fläche	Woh- nungen	veran- schlagte Kosten der Bauwerke	
1 oder 2 Wohnungen				3 oder mehr Wohnungen ¹⁾									
Ge- bäude	Raum- inhalt	Woh- nungen	veran- schlagte Kosten der Bauwerke	Ge- bäude	Raum- inhalt	Woh- nungen	veran- schlagte Kosten der Bauwerke						
Anzahl	1 000 m ³	Anzahl	1 000 EUR	Anzahl	1 000 m ³	Anzahl	1 000 EUR	Anzahl	1 000 m ³	100 m ²	Anzahl	1 000 EUR	
24	15	26	6 503	6	38	91	16 425	17	37	58	1	9 717	1
11	9	11	3 241	2	8	16	5 226	15	35	79	1	9 191	2
16	12	21	6 490	5	19	41	9 476	13	161	215	-	29 704	3
12	9	14	4 567	3	17	30	8 466	4	12	14	-	773	4
5	6	8	3 117	1	2	10	1 114	11	56	72	1	13 794	5
51	47	57	18 489	6	13	57	5 926	39	373	455	1	62 158	6
10	7	10	2 827	1	1	3	350	30	87	151	6	14 745	7
27	23	31	9 533	4	18	48	11 891	56	1 106	1 010	1	125 798	8
40	34	45	13 490	2	6	13	1 261	43	85	139	16	19 625	9
10	8	10	3 329	1	3	6	980	28	71	87	-	7 600	10
35	24	35	10 781	-	-	-	-	32	67	122	-	14 898	11
29	20	30	7 922	5	12	28	6 027	45	854	721	-	68 562	12
23	18	24	5 977	1	1	3	380	15	42	65	-	3 471	13
20	16	21	7 149	1	10	52	2 638	20	29	56	1	5 779	14
28	20	29	7 751	2	7	13	1 940	39	174	242	2	40 425	15
39	28	40	11 129	1	1	3	650	43	1 167	970	1	75 759	16
14	10	17	4 987	-	-	-	-	20	145	199	-	14 777	17
21	21	22	8 835	1	7	21	3 097	19	38	61	-	7 669	18
16	14	17	5 648	2	12	21	1 730	29	43	99	-	8 848	19
24	20	26	9 419	1	7	8	4 970	21	49	73	49	7 597	20
13	11	13	5 389	3	5	12	1 750	33	490	466	-	54 600	21
14	10	14	4 038	2	8	20	2 407	18	314	360	1	18 526	22
482	382	521	160 611	50	193	496	86 704	590	5 435	5 715	81	614 016	23
68	51	80	23 918	17	84	188	40 707	60	301	437	3	63 179	24
414	330	441	136 693	33	110	308	45 997	530	5 133	5 277	78	550 837	25
676	525	730	212 340	75	425	1 154	178 479	599	3 555	4 480	7	510 789	26

5. Baugenehmigung für Wohngebäude (Neubau) nach verwendeter primärer Energie zur Heizung

Januar bis September 2024

- Anzahl -

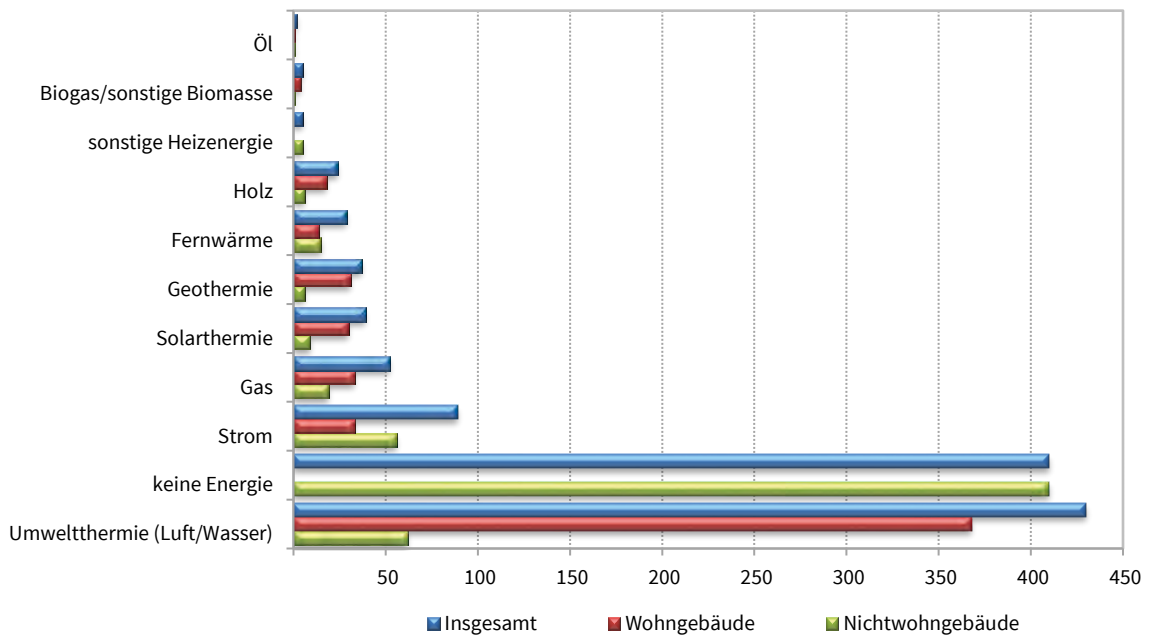


Thüringer Landesamt für Statistik

6. Baugenehmigung für Wohn- und Nichtwohngebäude (Neubau) nach verwendeter primärer Energie zur Warmwasserbereitung

Januar bis September 2024

- Anzahl -



Thüringer Landesamt für Statistik

7. Baugenehmigungen für Wohngebäude Januar bis September 2024 nach Gebäudeart und verwendeter primärer Energie zur Heizung
Neubau

Verwendete primäre Energie zur Heizung	Wohngebäude insgesamt					
	Gebäude	darin Wohnungen	davon Wohngebäude mit ...			
			1 Wohnung	2 Wohnungen	3 oder mehr Wohnungen	
					Gebäude	Wohnungen
Anzahl						
Keine Energie	1	1	1	-	-	-
Konventionelle Energie	56	182	43	3	10	133
davon						
Öl	1	1	1	-	-	-
Gas	34	105	24	2	8	77
Strom	21	76	18	1	2	56
Erneuerbare Energie	460	711	395	35	30	246
davon						
Geothermie	32	69	24	4	4	37
Umweltthermie ¹⁾	392	588	340	28	24	192
Solarthermie	10	18	7	2	1	7
Holz	21	22	20	1	-	-
Biogas/Biomethan	2	2	2	-	-	-
sonstige Biomasse	3	12	2	-	1	10
Fernwärme/Fernkälte	15	123	4	1	10	117
Sonstige	-	-	-	-	-	-
Insgesamt	532	1 017	443	39	50	496

8. Baugenehmigungen für Nichtwohngebäude Januar bis September 2024 nach Gebäudeart und verwendeter primärer Energie zur Heizung
Neubau

Verwendete primäre Energie zur Heizung	Nichtwohngebäude insgesamt							
	Gebäude	darunter						
		Büro- und Verwaltungsgebäude	landwirtschaftliche Betriebsgebäude	nichtlandwirtschaftliche Betriebsgebäude				sonstige Nichtwohngebäude
				Gebäude	darunter			
					Fabrik- und Werkstattgebäude	Handelsgebäude	Warenlagergebäude	
Anzahl								
Keine Energie	391	-	45	305	17	3	97	41
Konventionelle Energie	62	6	1	35	16	2	10	15
davon								
Öl	5	-	-	4	-	-	4	1
Gas	22	2	-	16	11	1	1	2
Strom	35	4	1	15	5	1	5	12
Erneuerbare Energie	110	14	5	63	27	7	12	20
davon								
Geothermie	6	1	-	2	2	-	-	3
Umweltthermie ¹⁾	77	10	3	44	17	6	8	12
Solarthermie	10	2	1	7	4	-	3	-
Holz	15	-	1	10	4	1	1	4
Biogas/Biomethan	1	1	-	-	-	-	-	-
sonstige Biomasse	1	-	-	-	-	-	-	1
Fernwärme/Fernkälte	20	4	-	5	5	-	-	9
Sonstige	7	1	-	4	3	-	-	1
Insgesamt	590	25	51	412	68	12	119	86

1) Luft (Aerothermie) / Wasser (Hydrothermie)

**9. Baugenehmigungen für Wohngebäude Januar bis September 2024 nach Gebäudeart und
verwendeter primärer Energie zur Warmwasserbereitung**
Neubau

Verwendete primäre Energie zur Warmwasserbereitung	Wohngebäude insgesamt					
	Gebäude	darin Wohnungen	davon Wohngebäude mit ...			
			1 Wohnung	2 Wohnungen	3 oder mehr Wohnungen	
			Gebäude	Wohnungen		
Anzahl						
Keine Energie	-	-	-	-	-	-
Konventionelle Energie	67	238	49	5	13	179
davon						
Öl	1	1	1	-	-	-
Gas	33	104	23	2	8	77
Strom	33	133	25	3	5	102
Erneuerbare Energie	451	657	391	33	27	200
davon						
Geothermie	31	51	24	4	3	19
Umweltthermie ¹⁾	368	524	324	23	21	154
Solarthermie	30	50	23	5	2	17
Holz	18	19	17	1	-	-
Biogas/Biomethan	2	2	2	-	-	-
sonstige Biomasse	2	11	1	-	1	10
Fernwärme/Fernkälte	14	122	3	1	10	117
Sonstige	-	-	-	-	-	-
Insgesamt	532	1 017	443	39	50	496

**10. Baugenehmigungen für Nichtwohngebäude Januar bis September 2024 nach Gebäudeart und verwendeter primärer Energie
zur Warmwasserbereitung**
Neubau

Verwendete primäre Energie zur Warmwasserbereitung	Nichtwohngebäude insgesamt							
	Gebäude	darunter						
		Büro- und Verwaltungsgebäude	landwirtschaftliche Betriebsgebäude	nichtlandwirtschaftliche Betriebsgebäude				sonstige Nichtwohngebäude
				Gebäude	Fabrik- und Werkstattgebäude	Handelsgebäude	Warenlagergebäude	
Anzahl								
Keine Energie	410	-	46	318	23	3	102	46
Konventionelle Energie	76	8	2	43	21	5	8	18
davon								
Öl	1	-	-	-	-	-	-	1
Gas	19	1	-	13	8	1	1	3
Strom	56	7	2	30	13	4	7	14
Erneuerbare Energie	84	12	3	46	20	4	9	15
davon								
Geothermie	6	1	-	2	2	-	-	3
Umweltthermie ¹⁾	62	8	2	33	11	3	7	11
Solarthermie	9	2	1	6	4	-	1	-
Holz	6	-	-	5	3	1	1	1
Biogas/Biomethan	1	1	-	-	-	-	-	-
sonstige Biomasse	-	-	-	-	-	-	-	-
Fernwärme/Fernkälte	15	4	-	3	3	-	-	6
Sonstige	5	1	-	2	1	-	-	1
Insgesamt	590	25	51	412	68	12	119	86

1) Luft (Aerothermie) / Wasser (Hydrothermie)

11. Baugenehmigungen für Wohn- und Nichtwohngebäude Januar bis September 2024 nach Gebäudeart und vorwiegende Art der Beheizung

Neubau

Lfd	Gebäudeart	Insgesamt	Vorwiegende Art der Beheizung					ohne Heizung
			Fern- heizung	Block- heizung	Zentral- heizung	Etagen- heizung	Einzelraum- heizung	
Neubau Insgesamt								
1	Wohngebäude zusammen	532	15	-	502	6	8	1
2	darin: Wohnungen	1 017	123	-	869	15	9	1
	davon:							
3	Wohngebäude mit 1 Wohnung	443	4	-	428	3	7	1
4	Wohngebäude mit 2 Wohnungen	39	1	-	37	-	1	-
5	Wohngebäude mit 3 o. m. Wohnungen	49	10	-	36	3	-	-
6	darin: Wohnungen	444	117	-	315	12	-	-
7	Wohnheime	1	-	-	1	-	-	-
8	darin: Wohnungen	52	-	-	52	-	-	-
	darunter:							
9	Wohngebäude mit Eigentumswohnungen	14	-	-	11	3	-	-
10	darin: Wohnungen	131	-	-	119	12	-	-
11	Nichtwohngebäude zusammen	590	20	2	130	-	47	391
	davon:							
12	Anstaltsgebäude	16	2	-	11	-	3	-
13	Büro- und Verwaltungsgebäude	25	4	-	18	-	3	-
14	Landwirtsch. Betriebsgebäude	51	-	-	4	-	2	45
15	Nichtlandwirtsch. Betriebsgebäude	412	5	2	77	-	23	305
	darunter:							
16	Fabrik- und Werkstattgebäude	68	5	2	36	-	8	17
17	Handelsgebäude	12	-	-	8	-	1	3
18	Warenlagergebäude	119	-	-	16	-	6	97
19	Hotels und Gaststätten	10	-	-	8	-	2	-
20	Sonstige Nichtwohngebäude	86	9	-	20	-	16	41
Neubau Fertigteilbau								
1	Wohngebäude zusammen	133	2	-	125	1	4	1
2	darin: Wohnungen	248	7	-	235	1	4	1
	davon:							
3	Wohngebäude mit 1 Wohnung	125	1	-	118	1	4	1
4	Wohngebäude mit 2 Wohnungen	4	-	-	4	-	-	-
5	Wohngebäude mit 3 o. m. Wohnungen	3	1	-	2	-	-	-
6	darin: Wohnungen	63	6	-	57	-	-	-
7	Wohnheime	1	-	-	1	-	-	-
8	darin: Wohnungen	52	-	-	52	-	-	-
	darunter:							
9	Wohngebäude mit Eigentumswohnungen	1	-	-	1	-	-	-
10	darin: Wohnungen	51	-	-	51	-	-	-
11	Nichtwohngebäude zusammen	294	11	2	74	-	29	178
	davon:							
13	Anstaltsgebäude	7	2	-	3	-	2	-
15	Büro- und Verwaltungsgebäude	12	1	-	8	-	3	-
17	Landwirtsch. Betriebsgebäude	26	-	-	2	-	-	24
19	Nichtlandwirtsch. Betriebsgebäude	211	4	2	54	-	14	137
	darunter:							
21	Fabrik- und Werkstattgebäude	50	4	2	29	-	6	9
23	Handelsgebäude	6	-	-	3	-	1	2
25	Warenlagergebäude	83	-	-	14	-	5	64
27	Hotels und Gaststätten	5	-	-	4	-	1	-
29	Sonstige Nichtwohngebäude	38	4	-	7	-	10	17

