



STATISTISCHER BERICHT

E II - m 9 / 25

Bauhauptgewerbe in Thüringen Januar 2024 - September 2025

Zeichenerklärung

- nichts vorhanden (genau Null)
- 0 weniger als die Hälfte von 1 in der letzten besetzten Stelle, jedoch mehr als nichts
- . Zahlenwert unbekannt oder geheim zu halten
- ... Zahlenwert lag bei Redaktionsschluss noch nicht vor
- x Tabellenfach gesperrt, weil Aussage nicht sinnvoll
- p vorläufige Zahl
- r berichtigte Zahl
- / Zahlenwert nicht sicher genug
- () Aussagewert eingeschränkt

Anmerkung: Abweichungen in den Summen, auch im Vergleich zu anderen Veröffentlichungen, erklären sich aus dem Runden von Einzelwerten.

Herausgeber

Thüringer Landesamt für Statistik
Europaplatz 3, 99091 Erfurt
Postfach 90 01 63, 99104 Erfurt
Telefon: +49 361 57331-9642
Telefax: +49 361 57331-9699
E-Mail: auskunft@statistik.thueringen.de
Internet: www.statistik.thueringen.de

Auskunft erteilt

Referat: Verarbeitendes Gewerbe, Baugewerbe,
Bautätigkeit, Energie, Handwerk, Umwelt
Telefon: +49 361 57334-3251

Herausgegeben im Dezember 2025

Bestell-Nr.: 05 201

Heft-Nr.: 163/25

Preis: 3,75 EUR

© Thüringer Landesamt für Statistik, Erfurt, 2025

Vervielfältigung und Verbreitung, auch auszugsweise, mit Quellenangabe gestattet.

Inhaltsverzeichnis

Seite

Vorbemerkungen

2

Grafiken

1.	Beschäftigte und geleistete Arbeitsstunden im Bauhauptgewerbe Entwicklung zum Vorjahr	5
2.	Gesamtumsatz und Auftragseingang im Bauhauptgewerbe Entwicklung zum Vorjahr	5
3.	Auftragseingang im Bauhauptgewerbe Januar 2024 bis September 2025	6
4.	Baugewerblicher Umsatz im Bauhauptgewerbe Januar 2024 bis September 2025	6

Tabellen Monatsberichtskreis

1.	Bauhauptgewerbe nach Wirtschaftszweigen und Monaten	7
2.	Ausgewählte Merkmale des Bauhauptgewerbes	11
3.	Auftragseingang des Bauhauptgewerbes nach Auftraggebergruppen bzw. Bauarten und Monaten	12
4.	Auftragsbestand des Bauhauptgewerbes nach Auftraggebergruppen bzw. Bauarten am Ende des Vierteljahres	13
5.	Baugewerblicher Umsatz und geleistete Arbeitsstunden des Bauhauptgewerbes nach Auftraggebergruppen bzw. Bauarten und Monaten	14

Vorbemerkungen

Ziel der Statistik

Der Monatsbericht im Bauhauptgewerbe dient der kurzfristigen Beurteilung der konjunkturellen Lage dieses Wirtschaftszweiges. Darüber hinaus wird er unter anderem zur Berechnung der Produktionsindizes im Baugewerbe, der Bauinvestition und der Auftragseingangsindizes verwendet. Die Ergebnisse dieser Statistik sind ein wichtiges Material für die Arbeit der gesetzgebenden Körperschaften, der Bundes- und der Landesregierung, der Verbände, der Kammern, sonstiger Institutionen sowie für das Statistische Amt der Europäischen Union (Eurostat) und bilden eine unentbehrliche Grundlage für zahlreiche wirtschaftspolitische Entscheidungen.

Rechtsgrundlagen

Rechtsgrundlage für die Erhebungen ist das Gesetz über die Statistik im Produzierenden Gewerbe - ProdGewStatG vom 21. 03. 2002 (BGBl. I S. 1181) i. V. m. § 15 des Gesetzes über die Statistik für Bundeszwecke (Bundesstatistikgesetz - BStatG), sowie § 5 Abs. 1 Thüringer Statistikgesetz (ThürStatG), in den jeweils aktuell gültigen Fassungen.

Berichtskreis

Der Monatsbericht im Bauhauptgewerbe ist eine Teilerhebung. Sie wird bei den Baubetrieben von höchstens 15 000 Unternehmen des Bauhauptgewerbes sowie bei Baubetrieben der anderen Unternehmen, jeweils ohne ausbaugewerbliche Betriebe, durchgeführt. Grundsätzlich werden hierbei alle Betriebe des Bauhauptgewerbes von Unternehmen mit 20 und mehr tätigen Personen erfasst.

Methodische Hinweise

Klassifikation der Wirtschaftszweige

Die Zuordnung der Unternehmen und Betriebe zu den Wirtschaftszweigen erfolgt anhand der „Klassifikation der Wirtschaftszweige, Ausgabe 2008“ (WZ 2008) nach ihrer Haupttätigkeit unter Anwendung des Schwerpunktprinzips.

Das Gesetz über die Statistik im Produzierenden Gewerbe (ProdGewStatG) enthält die Begriffe Bauhauptgewerbe und Ausbaugewerbe, die die Wirtschaftszweigklassifikationen nicht kennen. Die Begriffe sind jedoch im Rahmen der Berichtskreisdefinition und Erhebungsorganisation im Baugewerbe von Bedeutung. So wird über diese Abgrenzung u. a. festgelegt, ob die Betriebe monatlich oder vierteljährlich zur statistischen Meldung herangezogen werden.

Zum Bauhauptgewerbe werden die Zweige Bau von Gebäuden (41.2), Bau von Straßen und Bahnverkehrsstrecken (42.1), Leitungstiefbau und Kläranlagenbau (42.2), Sonstiger Tiefbau (42.9), Abbrucharbeiten und vorbereitende Baustellenarbeiten (43.1) und Sonstige spezialisierte Bautätigkeiten (43.9) zugeordnet.

Zum Ausbaugewerbe gehören die Zweige Bauinstallation (43.2) und Sonstiger Ausbau (43.3).

In den Statistischen Berichten zum Baugewerbe werden in diesem Sinne die Bezeichnungen Bauhauptgewerbe und Ausbaugewerbe weiter verwendet.

Nach dem Übergang von der Wirtschaftszweigklassifikation WZ 2003 auf die WZ 2008 bleiben die Bereiche Bauhauptgewerbe und Ausbaugewerbe insgesamt in sich homogen und sind damit mit den Ergebnissen vor der Umstellung vergleichbar.

Vorjahresangaben

Ausgewiesene Veränderungen zum Vormonat bzw. zum gleichen Zeitraum des Vorjahres sind nicht preis-, saison- und kalenderbereinigt.

Definitionen

Betrieb

Als Betriebe gelten die örtlichen Einheiten des Baugewerbes. Dazu zählen Einbetriebsunternehmen des Baugewerbes und Niederlassungen (z.B. Hauptniederlassungen, Zweigniederlassungen, Filialen, örtlich getrennte Hauptverwaltungen) mit Schwerpunkt im Baugewerbe, die zu Unternehmen des Baugewerbes, des übrigen Produzierenden Gewerbes oder zu sonstigen Wirtschaftszweigen gehören, sofern sie Bauleistungen für den Markt erbringen. Arbeitsgemeinschaften des Baugewerbes melden nicht selbst, die Arbeitsgemeinschaftsanteile werden über die ausführenden Betriebe erfasst. Baustellen gelten nur dann als Betrieb, wenn sie ein eigenes Bau- oder Lohnbüro haben.

Unternehmen

Als Unternehmen gilt die kleinste rechtlich selbstständige Einheit, die aus handels- und/oder steuerrechtlichen Gründen Bücher führt und bilanziert, einschließlich ihrer Zweigniederlassungen und Betriebe sowie einschließlich der nicht zum Baugewerbe gehörenden gewerblichen und nichtgewerblichen Unternehmensteile. Dementsprechend gelten auch als Unternehmen rechtlich selbstständige Tochtergesellschaften.

Die statistische Meldepflicht erfasst jedoch nicht die Zweigniederlassungen im Ausland.

Beschäftigte

Alle Personen, die in einem arbeitsrechtlichen Verhältnis zum Unternehmen bzw. zum Betrieb stehen, einschl. tätige Inhaber und Mitinhaber sowie unbezahlt mithelfende Familienangehörige, soweit diese mindestens 55 Stunden im Monat im Betrieb tätig sind.

Entgelte (Bruttolohn- und Bruttogehaltssumme)

Summe der lohnsteuerpflichtigen Bruttobezüge (Bar- und Sachbezüge) von den tätigen Personen im Baugewerbe.

Diese Beträge verstehen sich ohne Pflichtanteile des Arbeitgebers zur Sozialversicherung, ohne Beiträge zu den Sozialkassen des Baugewerbes, ohne Winterbau-Umlage, ohne Aufwendungen für die betriebliche Alters-, Invaliditäts- und Hinterbliebenenversorgung und ohne gezahltes Vorruhestandsgeld sowie ohne geleistete Zuschüsse der Bundesagentur für Arbeit (Kurzarbeitergeld, Winterausfallgeld ab der 101. witterungsbedingten Ausfallstunde, Leistungen nach dem Altersteilzeitgesetz). Den Entgelten sind auch die Bezüge von Gesellschaftern, Vorstandsmitgliedern und anderen leitenden Kräften zuzurechnen, soweit sie steuerlich als Einkünfte aus nichtselbstständiger Arbeit anzusehen sind.

Geleistete Arbeitsstunden

Alle auf Baustellen und Bauhöfen tatsächlich geleisteten Stunden werden gemeldet, gleichgültig, ob sie von Arbeiternehmern, Polieren, Schachtmeistern und Meistern, Inhabern, Familienangehörigen oder Auszubildenden geleistet werden. Etwa geleistete Mehr-, Über-, Nacht-, Sonntags- und Feiertagsstunden werden ebenfalls erfasst. Abgerechnete, aber nicht geleistete Stunden sind abzusetzen. Die geleisteten Arbeitsstunden von mithelfenden Familienangehörigen werden einbezogen, sofern diese mindestens 55 Stunden im Unternehmen bzw. im Betrieb tätig sind.

Nicht einzubeziehen sind Büro- und Berufsschulstunden.

Gesamtumsatz (ohne Umsatzsteuer)

Zum **Gesamtumsatz** zählt der baugewerbliche Umsatz, der Umsatz aus sonstigen eigenen Erzeugnissen und aus industriellen/handwerklichen Dienstleistungen, der Umsatz aus Handelsware und aus sonstigen nichtindustriellen/nichthandwerklichen Tätigkeiten.

Als **baugewerblicher Umsatz** zählen die Entgelte für Bauleistungen im Inland, die dem Finanzamt als steuerbare (steuerpflichtige und steuerfreie) Beträge zu melden sind. Der baugewerbliche Umsatz bezieht auch Leistungen aus eigener Subunternehmertätigkeit ein, Umsätze aus der Vergabe von Teilleistungen an Subunternehmer werden nicht einbezogen.

Anzahlungen ab 5 000 EUR für Teilleistungen oder Vorauszahlungen vor Ausführung der entsprechenden Leistungen werden gemäß §13 des Umsatzsteuergesetzes einbezogen.

Auftragseingang (ohne Umsatzsteuer)

Als Auftragseingang gilt der Wert aller im Berichtsmonat eingegangenen und vom Betrieb fest akzeptierten Aufträge für bauhauptgewerbliche Bauleistungen im Inland. Um Doppelzählungen zu vermeiden, wird der Auftragseingang nur von dem Betrieb gemeldet, der den Bauauftrag ausführen wird, d.h., an Subunternehmer zu vergebende Teile von Bauaufträgen werden nicht in die eigene Meldung einbezogen.

Auftragsbestand

Als Auftragsbestand gilt der Wert aller am Ende des Berichtsvierteljahres vorliegenden, fest akzeptierten und noch nicht ausgeführten Bauaufträge im Inland (ohne Umsatzsteuer). Bei bereits in Bau befindlichen Projekten ist der schon produzierte Teil vom gesamten Auftragswert abzusetzen. Fertig gestellte Bauwerke zählen, auch wenn sie noch nicht abgenommen oder abgerechnet sind, nicht mehr zum Auftragsbestand.

Art der Bauten und Auftraggeber

Maßgebend für die Zuordnung zu den Bauarten ist die überwiegende Zweckbestimmung des Endbauwerkes. Die Zuordnungen der Auftraggeber zu den Bauarten (Neugliederung 2007) in den statistischen Erhebungen des Bauhauptgewerbes verdeutlicht folgende Tabelle:

Auftraggebergruppe	Auftraggeber	Bauart
Gewerblicher und industrieller Bau, landwirtschaftlicher Bau	Private Wirtschaft ¹⁾ (Industrie, Handwerk, Handel, Bahn und Post)	Hochbau Tiefbau
Öffentlicher Bau	Körperschaften des öffentlichen Rechts	Hochbau
	Organisationen ohne Erwerbszweck	Hochbau
	Körperschaften des öffentlichen Rechts sowie Organisationen ohne Erwerbszweck	Tiefbau
Wohnungsbau	unabhängig vom Auftraggeber	Hochbau
Straßenbau		Tiefbau

1) ohne Wohnungsbau

Weitere Hinweise

1. Die Monatsberichte im Bauhauptgewerbe werden als Betriebserhebung durchgeführt. Durch die Vielzahl von Strukturveränderungen, wie Umprofilierung von Unternehmen und Betrieben, Neugründungen und Betriebsstilllegungen, ergibt sich keine Konsistenz.
2. Die Angaben des laufenden Jahres sind, bedingt durch eine am Jahresende mögliche Jahreskorrektur, vorläufig. Die Daten der Vorjahre sind endgültige Werte.

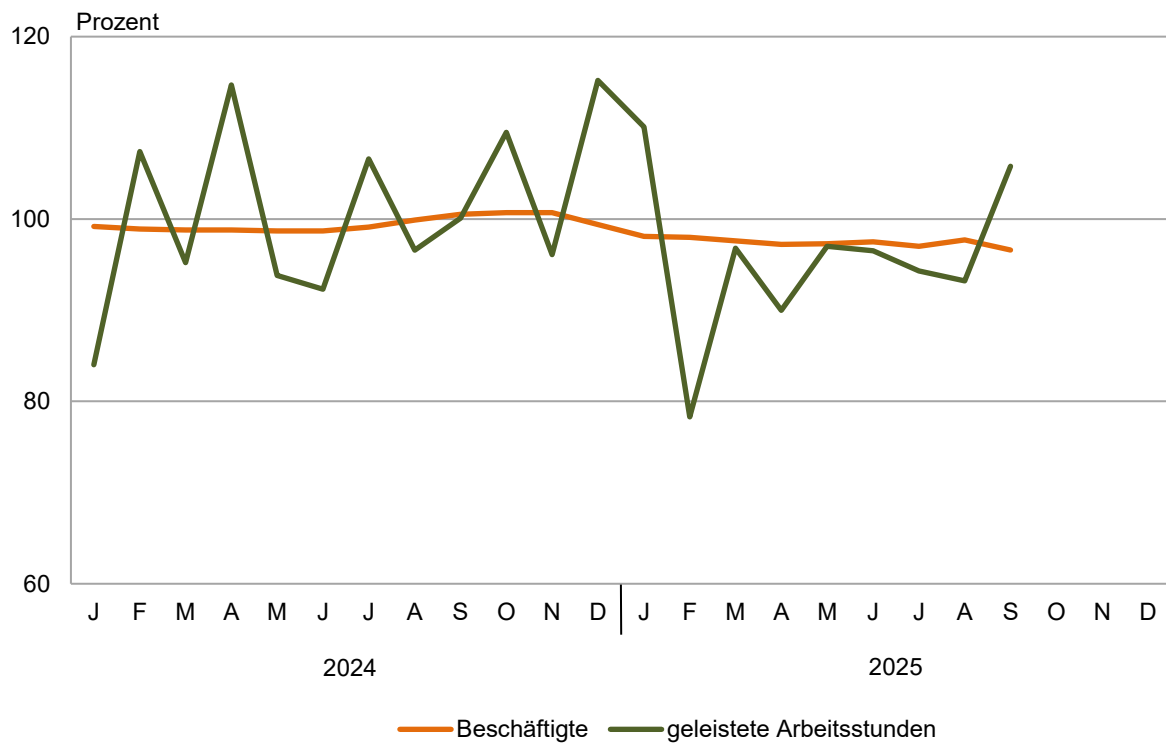
Abkürzungen

VjD

Vierteljahresdurchschnitt

1. Beschäftigte und geleistete Arbeitsstunden im Bauhauptgewerbe

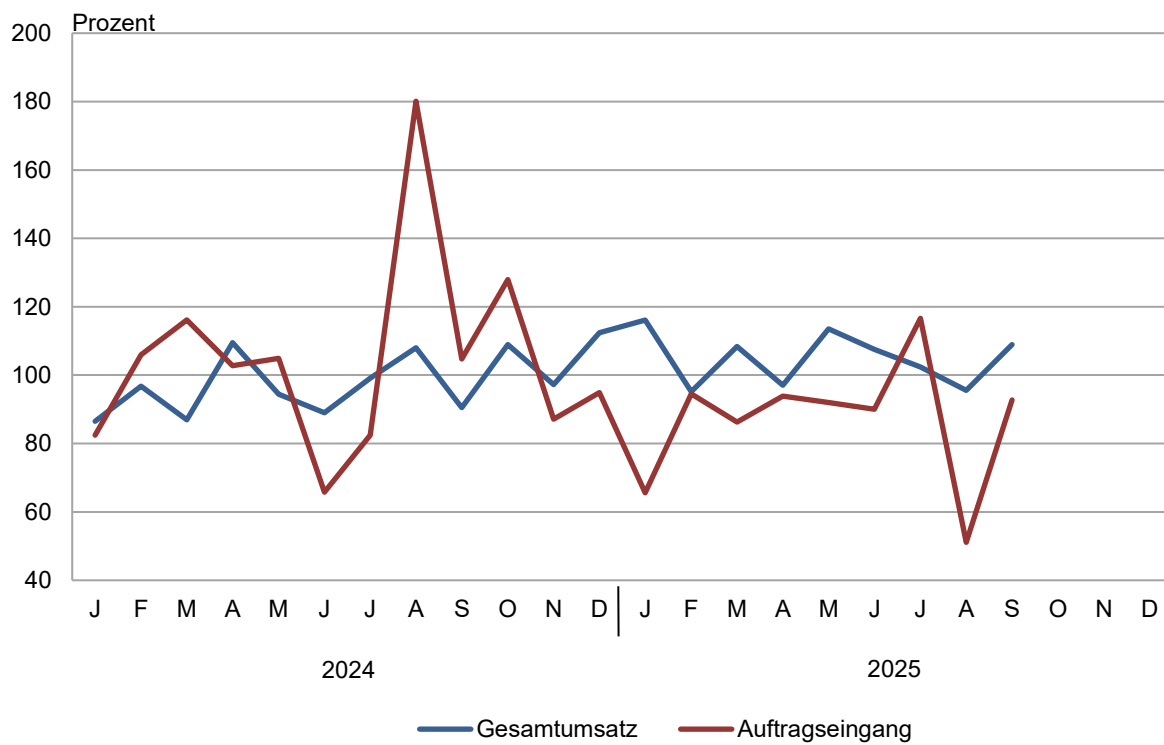
Entwicklung zum Vorjahr



Thüringer Landesamt für Statistik

2. Gesamtumsatz und Auftragseingang im Bauhauptgewerbe

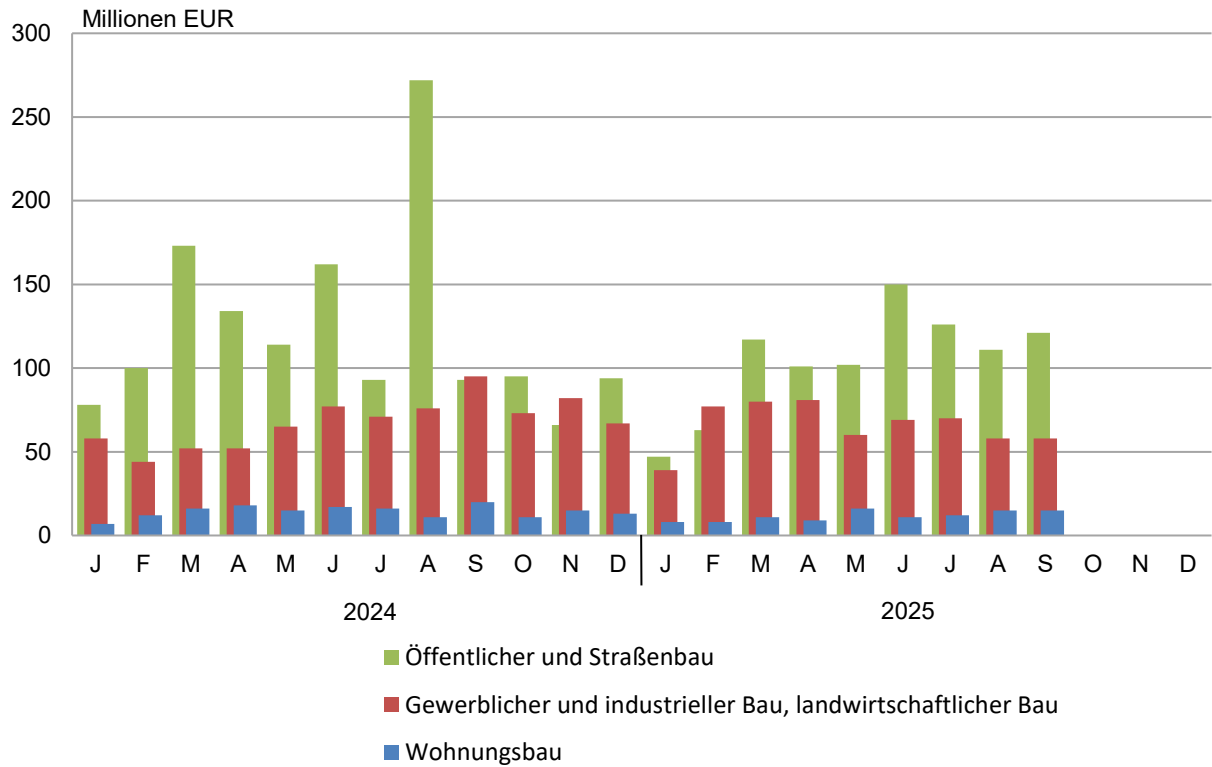
Entwicklung zum Vorjahr



Thüringer Landesamt für Statistik

3. Auftragseingang im Bauhauptgewerbe

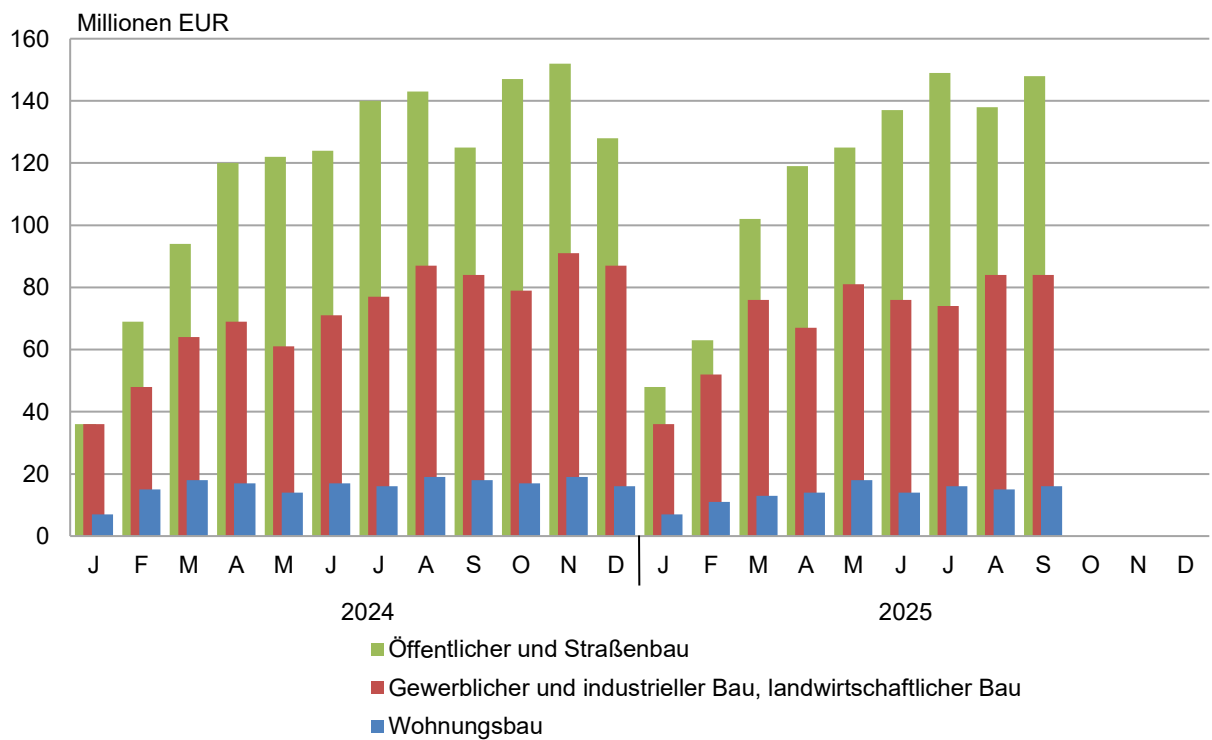
Januar 2024 bis September 2025



Thüringer Landesamt für Statistik

4. Baugewerblicher Umsatz im Bauhauptgewerbe

Januar 2024 bis September 2025



Thüringer Landesamt für Statistik

1. Bauhauptgewerbe nach Wirtschaftszweigen und Monaten

WZ 2008	Jahr Monat	Betriebe ¹⁾	Beschäftigte ¹⁾	Geleistete Arbeits- stunden	Entgelte	Baugewerblicher Umsatz	Auftrags- eingang
		Anzahl		1000 Std.	1000 EUR		
41.2	Bau von Gebäuden						
	2020	77	3 421	3 856	125 889	628 066	536 585
	2021	75	3 351	3 665	127 687	608 816	566 616
	2022	73	3 203	3 445	130 915	672 254	553 421
	2023	75	3 268	3 351	133 882	627 885	683 627
	2024	71	2 959	3 038	130 210	557 178	492 963
	2024						
	Jan. - Sep.	71	2 965	2 293	95 661	391 973	378 243
	Jan.	72	3 085	156	9 216	23 640	19 117
	Feb.	72	2 969	236	9 536	36 412	40 707
	Mär.	71	2 964	258	10 095	45 812	35 889
	Apr.	71	2 959	292	10 787	43 995	46 032
	Mai.	71	2 927	255	10 795	41 103	34 294
	Jun.	71	2 942	270	11 765	40 837	57 096
	Jul.	71	2 931	289	11 771	49 492	42 087
	Aug.	71	2 947	283	10 948	57 836	37 265
	Sep.	71	2 964	254	10 748	52 846	65 756
	Okt.	71	2 972	283	11 119	53 753	47 122
	Nov.	71	2 955	270	12 897	57 710	29 819
	Dez.	71	2 893	191	10 532	53 742	37 778
	2025						
	Jan. - Sep.	69	2 842	2 180	95 595	454 014	350 630
	Jan.	70	2 842	181	9 550	30 741	18 193
	Feb.	69	2 819	187	8 918	41 791	25 287
	Mär.	69	2 829	247	9 710	58 342	40 185
	Apr.	69	2 844	252	10 899	48 745	54 129
	Mai.	69	2 828	248	10 605	55 059	45 276
	Jun.	69	2 820	258	12 237	52 345	51 070
	Jul.	69	2 833	273	11 775	58 296	43 675
	Aug.	69	2 884	258	10 751	55 746	35 261
	Sep.	69	2 880	276	11 150	52 949	37 554
	Okt.						
	Nov.						
	Dez.						
42.1	Bau von Straßen und Bahnverkehrsstrecken						
	2020	54	3 516	4 174	132 211	616 965	552 253
	2021	55	3 568	4 106	136 779	600 707	586 682
	2022	56	3 620	4 217	148 815	670 093	625 219
	2023	52	3 425	3 911	142 665	656 576	648 971
	2024	53	3 586	4 109	160 086	735 218	844 976
	2024						
	Jan. - Sep.	53	3 583	3 082	115 338	509 835	728 479
	Jan.	53	3 380	134	8 464	15 039	51 634
	Feb.	54	3 587	252	9 776	28 621	38 506
	Mär.	54	3 604	341	11 486	42 327	117 123
	Apr.	53	3 616	410	13 630	65 142	62 154
	Mai.	53	3 593	358	14 537	60 139	63 975
	Jun.	53	3 592	383	13 675	73 339	89 877
	Jul.	53	3 608	416	15 616	77 469	46 765
	Aug.	53	3 641	407	14 176	81 417	211 739
	Sep.	53	3 630	381	13 978	66 342	46 706
	Okt.	52	3 613	391	14 714	78 349	53 219
	Nov.	52	3 612	388	16 503	75 667	31 405
	Dez.	52	3 554	247	13 532	71 367	31 873
	2025						
	Jan. - Sep.	56	3 766	3 073	128 134	559 391	543 927
	Jan.	56	3 535	151	9 744	17 201	26 122
	Feb.	56	3 525	193	9 421	24 505	40 724
	Mär.	56	3 550	336	12 138	51 498	54 959
	Apr.	55	3 560	381	14 896	65 837	52 046
	Mai.	56	3 923	360	16 656	68 261	60 815
	Jun.	56	3 921	381	15 672	80 890	90 652
	Jul.	56	3 913	415	17 347	78 752	81 036
	Aug.	56	3 974	413	16 175	80 799	74 274
	Sep.	56	3 990	443	16 085	91 648	63 299
	Okt.						
	Nov.						
	Dez.						

1) Jahreswerte und kumulierte Werte im Durchschnitt, Monatswerte zum Stichtag

Noch: 1. Bauhauptgewerbe nach Wirtschaftszweigen und Monaten

WZ 2008	Jahr Monat	Betriebe ¹⁾	Beschäftigte ¹⁾	Geleistete Arbeits- stunden	Entgelte	Baugewerblicher Umsatz	Auftrags- eingang
		Anzahl		1000 Std.		1000 EUR	
42.2		Leitungstiefbau und Kläranlagenbau					
	2020	42	2 294	2 768	82 880	303 775	273 826
	2021	43	2 308	2 624	85 579	297 050	273 943
	2022	46	2 409	2 602	93 365	361 094	365 145
	2023	45	2 396	2 462	94 619	342 729	292 379
	2024	45	2 731	2 920	113 892	403 217	376 775
	2024						
	Jan. - Sep.	45	2 728	2 197	82 637	276 517	256 744
	Jan.	44	2 610	109	7 480	16 608	18 990
	Feb.	46	2 681	199	7 761	21 460	17 172
	Mär.	46	2 737	245	8 331	29 022	34 238
	Apr.	46	2 766	294	9 738	35 703	26 794
	Mai.	46	2 778	261	9 872	32 438	34 195
	Jun.	44	2 704	266	9 405	32 484	32 194
	Jul.	44	2 731	279	10 191	34 795	38 411
	Aug.	44	2 762	276	10 070	39 080	22 265
	Sep.	44	2 781	268	9 789	34 927	32 485
	Okt.	44	2 769	267	10 148	38 694	29 927
	Nov.	44	2 732	268	11 670	49 949	46 954
	Dez.	44	2 723	188	9 437	38 058	43 151
	2025						
	Jan. - Sep.	44	2 521	2 034	79 077	242 360	264 942
	Jan.	45	2 750	137	8 499	17 344	16 170
	Feb.	45	2 723	153	7 682	19 360	40 146
	Mär.	45	2 743	238	8 688	24 971	61 128
	Apr.	45	2 732	264	10 776	29 984	24 507
	Mai.	44	2 354	240	8 629	25 928	14 149
	Jun.	44	2 367	251	8 837	27 858	27 069
	Jul.	43	2 324	256	8 789	30 867	32 808
	Aug.	43	2 352	233	8 362	33 222	21 183
	Sep.	43	2 347	262	8 815	32 826	27 782
	Okt.						
	Nov.						
	Dez.						
42.9		Sonstiger Tiefbau					
	2020	47	2 030	2 607	71 500	303 578	264 455
	2021	43	1 869	2 290	68 116	283 020	244 447
	2022	40	1 765	2 111	67 637	277 876	275 456
	2023	40	1 913	2 092	75 452	355 598	312 040
	2024	36	1 512	1 761	59 771	248 750	197 895
	2024						
	Jan. - Sep.	36	1 522	1 333	43 519	175 197	160 592
	Jan.	40	1 768	76	4 459	6 339	13 379
	Feb.	37	1 478	119	4 020	11 803	23 962
	Mär.	37	1 490	152	4 339	17 998	17 848
	Apr.	36	1 497	172	5 001	22 250	12 016
	Mai.	36	1 502	155	5 154	23 487	24 742
	Jun.	35	1 493	158	4 969	22 510	26 520
	Jul.	35	1 490	173	5 473	22 014	14 022
	Aug.	35	1 494	168	5 085	23 475	17 780
	Sep.	35	1 489	160	5 019	25 321	10 323
	Okt.	35	1 489	161	5 373	22 992	15 264
	Nov.	35	1 483	160	5 985	26 114	10 166
	Dez.	35	1 470	107	4 895	24 448	11 874
	2025						
	Jan. - Sep.	32	1 390	1 210	41 169	149 111	.
	Jan.	32	1 383	75	3 655	6 654	.
	Feb.	32	1 387	83	3 492	9 828	11 667
	Mär.	32	1 389	141	4 207	15 018	10 981
	Apr.	32	1 395	148	4 976	16 150	23 795
	Mai.	32	1 397	146	4 901	20 707	11 283
	Jun.	32	1 400	151	4 984	21 484	20 222
	Jul.	32	1 408	159	5 325	17 739	15 397
	Aug.	32	1 424	151	4 869	20 338	17 548
	Sep.	31	1 329	156	4 760	21 193	18 751
	Okt.						
	Nov.						
	Dez.						

1) Jahreswerte und kumulierte Werte im Durchschnitt, Monatswerte zum Stichtag

Noch: 1. Bauhauptgewerbe nach Wirtschaftszweigen und Monaten

WZ 2008	Jahr Monat	Betriebe ¹⁾	Beschäftigte ¹⁾	Geleistete Arbeits- stunden	Entgelte	Baugewerblicher Umsatz	Auftrags- eingang
		Anzahl		1000 Std.		1000 EUR	
43.1	Abbrucharbeiten und vorbereitende Baustellenarbeiten						
	2020	4	444	564	19 797	79 916	78 445
	2021	4	428	553	19 592	74 060	75 766
	2022	3	109	204	4 707	22 098	26 241
	2023	3	114	208	5 485	25 880	23 427
	2024	4	135	241	6 527	26 906	27 234
	2024						
	Jan. - Sep.	4	135	185	4 807	20 775	19 552
	Jan.	4	134	19	545	1 854	1 189
	Feb.	4	130	20	484	2 146	1 378
	Mär.	4	136	21	517	2 600	2 025
	Apr.	4	139	22	544	2 440	2 026
	Mai.	4	132	19	536	1 825	1 654
	Jun.	4	135	21	522	2 036	2 751
	Jul.	4	135	22	553	2 523	1 938
	Aug.	4	140	21	548	2 727	2 379
	Sep.	4	137	20	558	2 624	4 212
	Okt.	4	135	21	575	2 363	2 112
	Nov.	4	135	20	601	2 118	3 177
	Dez.	4	136	14	543	1 650	2 392
	2025						
	Jan. - Sep.	4	136	165	5 044	23 113	.
	Jan.	4	133	17	527	680	.
	Feb.	4	133	18	505	3 446	2 493
	Mär.	4	132	21	541	2 823	2 418
	Apr.	4	134	18	565	2 275	1 241
	Mai.	4	135	16	554	2 398	2 043
	Jun.	4	140	17	548	3 314	4 989
	Jul.	4	141	19	651	3 324	1 160
	Aug.	4	141	19	577	1 743	788
	Sep.	4	138	20	576	3 110	1 996
	Okt.						
	Nov.						
	Dez.						
43.9	Sonstige spezialisierte Bautätigkeiten						
	2020	71	2 779	3 358	100 343	418 333	419 253
	2021	75	2 977	3 552	107 338	424 563	439 438
	2022	74	3 124	3 704	113 886	454 445	462 422
	2023	73	3 081	3 608	118 608	471 145	465 685
	2024	72	3 194	3 672	128 131	475 641	516 077
	2024						
	Jan. - Sep.	72	3 197	2 783	94 098	336 769	397 863
	Jan.	72	3 050	217	8 650	15 499	39 376
	Feb.	72	3 138	278	9 064	31 097	33 840
	Mär.	72	3 199	302	9 553	37 881	33 868
	Apr.	72	3 195	339	10 854	37 266	54 471
	Mai.	72	3 188	316	11 534	37 753	35 195
	Jun.	72	3 251	319	10 647	40 601	47 415
	Jul.	72	3 223	361	12 300	47 404	35 641
	Aug.	72	3 250	327	10 815	44 427	68 733
	Sep.	72	3 276	324	10 681	44 841	49 324
	Okt.	72	3 262	337	11 581	47 783	31 172
	Nov.	72	3 241	324	12 274	49 691	40 938
	Dez.	70	3 049	228	10 178	41 398	46 104
	2025						
	Jan. - Sep.	71	3 115	2 647	96 049	355 785	315 745
	Jan.	71	3 119	223	9 479	18 654	20 503
	Feb.	71	3 114	232	8 683	26 666	26 614
	Mär.	71	3 141	294	9 993	38 574	38 189
	Apr.	71	3 116	313	11 164	37 109	35 424
	Mai.	71	3 100	312	11 301	51 151	44 988
	Jun.	71	3 119	308	10 785	41 369	36 294
	Jul.	71	3 081	329	11 375	50 536	34 465
	Aug.	71	3 138	306	12 117	46 197	35 064
	Sep.	71	3 103	330	11 152	45 529	44 204
	Okt.						
	Nov.						
	Dez.						

1) Jahreswerte und kumulierte Werte im Durchschnitt, Monatswerte zum Stichtag

Noch: 1. Bauhauptgewerbe nach Wirtschaftszweigen und Monaten

WZ 2008	Jahr Monat	Betriebe ¹⁾	Beschäftigte ¹⁾	Geleistete Arbeits- stunden	Entgelte	Baugewerblicher Umsatz	Auftrags- eingang
		Anzahl		1000 Std.	1000 EUR		
41.2 / 42.1	Bauhauptgewerbe						
42.2 / 42.9							
43.1 / 43.9							
	2020	296	14 484	17 327	532 620	2 350 634	2 124 816
	2021	295	14 499	16 790	545 091	2 288 217	2 186 891
	2022	292	14 230	16 283	559 325	2 457 860	2 307 904
	2023	288	14 196	15 633	570 711	2 479 814	2 426 129
	2024	281	14 117	15 737	598 616	2 446 908	2 455 923
	2024						
	Jan. - Sep.	282	14 131	11 872	436 061	1 711 065	1 941 476
	Jan.	285	14 027	712	38 815	78 978	143 684
	Feb.	285	13 983	1 106	40 641	131 539	155 565
	Mär.	284	14 130	1 319	44 322	175 641	240 992
	Apr.	282	14 172	1 529	50 553	206 795	203 493
	Mai.	282	14 120	1 364	52 428	196 745	194 055
	Jun.	279	14 117	1 416	50 983	211 808	255 853
	Jul.	279	14 118	1 539	55 904	233 696	178 866
	Aug.	279	14 234	1 480	51 642	248 962	360 162
	Sep.	279	14 277	1 407	50 773	226 901	208 806
	Okt.	278	14 240	1 460	53 510	243 934	178 816
	Nov.	278	14 158	1 430	59 929	261 249	162 458
	Dez.	276	13 825	975	49 116	230 661	173 173
	2025						
	Jan. - Sep.	276	13 770	11 311	445 066	1 783 775	1 635 297
	Jan.	278	13 762	784	41 455	91 273	94 267
	Feb.	277	13 701	866	38 700	125 597	146 932
	Mär.	277	13 784	1 277	45 278	191 225	207 861
	Apr.	276	13 781	1 376	53 276	200 101	191 142
	Mai.	276	13 737	1 323	52 645	223 505	178 554
	Jun.	276	13 767	1 366	53 062	227 260	230 296
	Jul.	275	13 700	1 452	55 261	239 515	208 542
	Aug.	275	13 913	1 379	52 852	238 044	184 118
	Sep.	274	13 787	1 488	52 537	247 255	193 585
	Okt.						
	Nov.						
	Dez.						

1) Jahreswerte und kumulierte Werte im Durchschnitt, Monatswerte zum Stichtag

2. Ausgewählte Merkmale des Bauhauptgewerbes

Merkmal	Einheit	September		Veränderung zum Vorjahres- monat in Prozent	Januar bis September ¹⁾		
		2025	2024		2025	2024	Verän- derung in Prozent
Betriebe	Anzahl	274	279	- 1,8	276	282	- 2,0
Tätige Personen	Anzahl	13 787	14 277	- 3,4	13 770	14 131	- 2,6
Geleistete Arbeitsstunden	1 000 Std.	1 488	1 407	5,8	11 312	11 873	- 4,7
Entgelte	1 000 Euro	52 537	50 773	3,5	445 066	436 060	2,1
Gesamtumsatz	1 000 Euro	249 124	228 669	8,9	1 798 949	1 726 252	4,2
darunter baugewerblicher Umsatz	1 000 Euro	247 255	226 901	9,0	1 783 774	1 711 064	4,2
davon							
Wohnungsbau	1 000 Euro	15 577	17 540	-11,2	123 448	140 858	-12,4
Gewerblicher Bau	1 000 Euro	84 045	83 976	0,1	631 065	598 053	5,5
Öffentlicher und Straßenbau	1 000 Euro	147 633	125 385	17,7	1 029 263	972 155	5,9
Auftragseingang	1 000 Euro	193 585	208 806	- 7,3	1 635 296	1 941 476	-15,8
davon							
Wohnungsbau	1 000 Euro	14 977	20 115	-25,5	106 350	132 003	-19,4
Gewerblicher Bau	1 000 Euro	57 853	95 200	-39,2	591 996	589 519	0,4
Öffentlicher und Straßenbau	1 000 Euro	120 755	93 491	29,2	936 948	1 219 954	-23,2
Tätige Personen je Betrieb	Anzahl	50	51	- 1,7	50	50	- 0,6
Entgelte je tätiger Person	Euro	3 811	3 556	7,2	32 321	30 859	4,7
Baugewerblicher Umsatz je tätiger Person	Euro	17 934	15 893	12,8	129 539	121 087	7,0

1) Betriebe und tätige Personen im Monatsdurchschnitt

Abweichungen erklären sich durch Rundungen in den Zahlen

Auftragseingang in 1000 EUR

2024

2025

Veränderung gegenüber dem Vorjahreszeitraum in %

2025

[illegible]

Auftragsbestand in 1000 EUR

2024

2025

Veränderung gegenüber dem Vorjahr in %

2025										
31. März	2,9	7,7	- 3,7	3,4	- 2,7	6,5	16,3	4,4	- 2,5	9,3
30. Juni	- 16,8	5,9	1,5	0,1	- 6,8	3,6	11,5	0,8	- 5,4	5,0
30. September	5,1	- 0,4	- 7,8	- 10,2	- 11,8	- 9,6	- 6,0	- 7,2	- 8,7	- 6,3
31. Dezember										

baugewerblicher Umsatz in 1000 EUR[illegible]

2021	- 7,7	2,0	2,4	- 4,5	0,5	- 6,2	- 4,0	- 2,7	- 1,1	- 3,7
2022	14,3	11,6	17,7	3,1	0,5	4,0	11,5	7,4	11,3	4,6
2023	- 16,6	- 1,2	- 8,7	6,6	10,5	5,3	- 2,1	0,9	- 5,3	5,7
2024	- 21,0	- 6,6	- 9,9	6,0	8,9	5,0	7,8	- 1,3	- 6,3	2,1

[illegible]

geleistete Arbeitsstunden in 1000 Std.

2024

2025

Veränderung gegenüber dem Vorjahreszeitraum in %2025[illegible]

