

STATISTISCHER BERICHT

E II - m 12 / 25

Bauhauptgewerbe in Thüringen Januar 2024 - Dezember 2025

Herausgeber

Thüringer Landesamt für Statistik

Europaplatz 3, 99091 Erfurt

Postfach 90 01 63, 99104 Erfurt

Telefon: +49 361 57331-9642

Telefax: +49 361 57331-9699

E-Mail: auskunft@statistik.thueringen.de

Internet: www.statistik.thueringen.de

Auskunft erteilt

Referat: Verarbeitendes Gewerbe, Baugewerbe,
Bautätigkeit, Energie, Handwerk, Umwelt

Telefon: +49 361 57334-3210

Herausgegeben im Juni 2026

Bestell-Nr.: 05 201

Heft-Nr.: 77/26

Preis: 3,75 EUR

Zeichenerklärung

- nichts vorhanden (genau Null)
- 0 weniger als die Hälfte von 1 in der letzten besetzten Stelle, jedoch mehr als nichts
- . Zahlenwert unbekannt oder geheim zu halten
- ... Zahlenwert lag bei Redaktionsschluss noch nicht vor
- x Tabellenfach gesperrt, weil Aussage nicht sinnvoll
- p vorläufige Zahl
- r berichtigte Zahl
- / Zahlenwert nicht sicher genug
- () Aussagewert eingeschränkt

© Thüringer Landesamt für Statistik, Erfurt, 2026

Vervielfältigung und Verbreitung, auch auszugsweise, mit Quellenangabe gestattet.

Anmerkung: Abweichungen in den Summen, auch im Vergleich zu anderen Veröffentlichungen, erklären sich aus dem Runden von Einzelwerten.

Inhaltsverzeichnis

Seite

Vorbemerkungen

2

Grafiken

1. Beschäftigte und geleistete Arbeitsstunden im Bauhauptgewerbe
Entwicklung zum Vorjahr 5
2. Gesamtumsatz und Auftragseingang im Bauhauptgewerbe
Entwicklung zum Vorjahr 5
3. Auftragseingang im Bauhauptgewerbe
Januar 2024 bis Dezember 2025 6
4. Baugewerblicher Umsatz im Bauhauptgewerbe
Januar 2024 bis Dezember 2025 6

Tabellen Monatsberichtsreis

1. Bauhauptgewerbe nach Wirtschaftszweigen und Monaten 7
2. Ausgewählte Merkmale des Bauhauptgewerbes 11
3. Auftragseingang des Bauhauptgewerbes nach Auftraggebergruppen bzw. Bauarten und Monaten 12
4. Auftragsbestand des Bauhauptgewerbes nach Auftraggebergruppen bzw. Bauarten am Ende
des Vierteljahres 13
5. Baugewerblicher Umsatz und geleistete Arbeitsstunden des Bauhauptgewerbes
nach Auftraggebergruppen bzw. Bauarten und Monaten 14

Vorbemerkungen

Ziel der Statistik

Der Monatsbericht im Bauhauptgewerbe dient der kurzfristigen Beurteilung der konjunkturellen Lage dieses Wirtschaftszweiges. Darüber hinaus wird er unter anderem zur Berechnung der Produktionsindizes im Baugewerbe, der Bauinvestition und der Auftragseingangsindizes verwendet. Die Ergebnisse dieser Statistik sind ein wichtiges Material für die Arbeit der gesetzgebenden Körperschaften, der Bundes- und der Landesregierung, der Verbände, der Kammern, sonstiger Institutionen sowie für das Statistische Amt der Europäischen Union (Eurostat) und bilden eine unentbehrliche Grundlage für zahlreiche wirtschaftspolitische Entscheidungen.

Rechtsgrundlagen

Rechtsgrundlage für die Erhebungen ist das Gesetz über die Statistik im Produzierenden Gewerbe - ProdGewStatG vom 21. 03. 2002 (BGBl. I S. 1181) i. V. m. § 15 des Gesetzes über die Statistik für Bundeszwecke (Bundesstatistikgesetz - BStatG), sowie § 5 Abs. 1 Thüringer Statistikgesetz (ThürStatG), in den jeweils aktuell gültigen Fassungen.

Berichtskreis

Der Monatsbericht im Bauhauptgewerbe ist eine Teilerhebung. Sie wird bei den Baubetrieben von höchstens 15 000 Unternehmen des Bauhauptgewerbes sowie bei Baubetrieben der anderen Unternehmen, jeweils ohne ausbaugewerbliche Betriebe, durchgeführt. Grundsätzlich werden hierbei alle Betriebe des Bauhauptgewerbes von Unternehmen mit 20 und mehr tätigen Personen erfasst.

Methodische Hinweise

Klassifikation der Wirtschaftszweige

Die Zuordnung der Unternehmen und Betriebe zu den Wirtschaftszweigen erfolgt anhand der „Klassifikation der Wirtschaftszweige, Ausgabe 2008“ (WZ 2008) nach ihrer Haupttätigkeit unter Anwendung des Schwerpunktprinzips.

Das Gesetz über die Statistik im Produzierenden Gewerbe (ProdGewStatG) enthält die Begriffe Bauhauptgewerbe und Ausbaugewerbe, die die Wirtschaftszweigklassifikationen nicht kennen. Die Begriffe sind jedoch im Rahmen der Berichtskreisdefinition und Erhebungsorganisation im Baugewerbe von Bedeutung. So wird über diese Abgrenzung u. a. festgelegt, ob die Betriebe monatlich oder vierteljährlich zur statistischen Meldung herangezogen werden.

Zum Bauhauptgewerbe werden die Zweige Bau von Gebäuden (41.2), Bau von Straßen und Bahnverkehrsstrecken (42.1), Leitungstiefbau und Kläranlagenbau (42.2), Sonstiger Tiefbau (42.9), Abbrucharbeiten und vorbereitende Baustellenarbeiten (43.1) und Sonstige spezialisierte Bautätigkeiten (43.9) zugeordnet.

Zum Ausbaugewerbe gehören die Zweige Bauinstallation (43.2) und Sonstiger Ausbau (43.3).

In den Statistischen Berichten zum Baugewerbe werden in diesem Sinne die Bezeichnungen Bauhauptgewerbe und Ausbaugewerbe weiter verwendet.

Nach dem Übergang von der Wirtschaftszweigklassifikation WZ 2003 auf die WZ 2008 bleiben die Bereiche Bauhauptgewerbe und Ausbaugewerbe insgesamt in sich homogen und sind damit mit den Ergebnissen vor der Umstellung vergleichbar.

Vorjahresangaben

Ausgewiesene Veränderungen zum Vormonat bzw. zum gleichen Zeitraum des Vorjahres sind nicht preis-, saison- und kalenderbereinigt.

Definitionen

Betrieb

Als Betriebe gelten die örtlichen Einheiten des Baugewerbes. Dazu zählen Einbetriebsunternehmen des Baugewerbes und Niederlassungen (z.B. Hauptniederlassungen, Zweigniederlassungen, Filialen, örtlich getrennte Hauptverwaltungen) mit Schwerpunkt im Baugewerbe, die zu Unternehmen des Baugewerbes, des übrigen Produzierenden Gewerbes oder zu sonstigen Wirtschaftszweigen gehören, sofern sie Bauleistungen für den Markt erbringen. Arbeitsgemeinschaften des Baugewerbes melden nicht selbst, die Arbeitsgemeinschaftsanteile werden über die ausführenden Betriebe erfasst. Baustellen gelten nur dann als Betrieb, wenn sie ein eigenes Bau- oder Lohnbüro haben.

Unternehmen

Als Unternehmen gilt die kleinste rechtlich selbstständige Einheit, die aus handels- und/oder steuerrechtlichen Gründen Bücher führt und bilanziert, einschließlich ihrer Zweigniederlassungen und Betriebe sowie einschließlich der nicht zum Baugewerbe gehörenden gewerblichen und nichtgewerblichen Unternehmensteile. Dementsprechend gelten auch als Unternehmen rechtlich selbstständige Tochtergesellschaften.

Die statistische Meldepflicht erfasst jedoch nicht die Zweigniederlassungen im Ausland.

Beschäftigte

Alle Personen, die in einem arbeitsrechtlichen Verhältnis zum Unternehmen bzw. zum Betrieb stehen, einschl. tätige Inhaber und Mitinhaber sowie unbezahlt mithelfende Familienangehörige, soweit diese mindestens 55 Stunden im Monat im Betrieb tätig sind.

Entgelte (Bruttolohn- und Bruttogehaltssumme)

Summe der lohnsteuerpflichtigen Bruttobezüge (Bar- und Sachbezüge) von den tätigen Personen im Baugewerbe.

Diese Beträge verstehen sich ohne Pflichtanteile des Arbeitgebers zur Sozialversicherung, ohne Beiträge zu den Sozialkassen des Baugewerbes, ohne Winterbau-Umlage, ohne Aufwendungen für die betriebliche Alters-, Invaliditäts- und Hinterbliebenenversorgung und ohne gezahltes Vorruhestandsgeld sowie ohne geleistete Zuschüsse der Bundesagentur für Arbeit (Kurzarbeitergeld, Winterausfallgeld ab der 101. witterungsbedingten Ausfallstunde, Leistungen nach dem Altersteilzeitgesetz). Den Entgelten sind auch die Bezüge von Gesellschaftern, Vorstandsmitgliedern und anderen leitenden Kräften zuzurechnen, soweit sie steuerlich als Einkünfte aus nichtselbstständiger Arbeit anzusehen sind.

Geleistete Arbeitsstunden

Alle auf Baustellen und Bauhöfen tatsächlich geleisteten Stunden werden gemeldet, gleichgültig, ob sie von Arbeiternehmern, Polieren, Schachtmeistern und Meistern, Inhabern, Familienangehörigen oder Auszubildenden geleistet werden. Etwa geleistete Mehr-, Über-, Nacht-, Sonntags- und Feiertagsstunden werden ebenfalls erfasst. Abgerechnete, aber nicht geleistete Stunden sind abzusetzen. Die geleisteten Arbeitsstunden von mithelfenden Familienangehörigen werden einbezogen, sofern diese mindestens 55 Stunden im Unternehmen bzw. im Betrieb tätig sind.

Nicht einzubeziehen sind Büro- und Berufsschulstunden.

Gesamtumsatz (ohne Umsatzsteuer)

Zum **Gesamtumsatz** zählt der baugewerbliche Umsatz, der Umsatz aus sonstigen eigenen Erzeugnissen und aus industriellen/handwerklichen Dienstleistungen, der Umsatz aus Handelsware und aus sonstigen nichtindustriellen/nichthandwerklichen Tätigkeiten.

Als **baugewerblicher Umsatz** zählen die Entgelte für Bauleistungen im Inland, die dem Finanzamt als steuerbare (steuerpflichtige und steuerfreie) Beträge zu melden sind. Der baugewerbliche Umsatz bezieht auch Leistungen aus eigener Subunternehmertätigkeit ein, Umsätze aus der Vergabe von Teilleistungen an Subunternehmer werden nicht einbezogen.

Anzahlungen ab 5 000 EUR für Teilleistungen oder Vorauszahlungen vor Ausführung der entsprechenden Leistungen werden gemäß §13 des Umsatzsteuergesetzes einbezogen.

Auftragseingang (ohne Umsatzsteuer)

Als Auftragseingang gilt der Wert aller im Berichtsmonat eingegangenen und vom Betrieb fest akzeptierten Aufträge für bauhauptgewerbliche Bauleistungen im Inland. Um Doppelzählungen zu vermeiden, wird der Auftragseingang nur von dem Betrieb gemeldet, der den Bauauftrag ausführen wird, d.h., an Subunternehmer zu vergebende Teile von Bauaufträgen werden nicht in die eigene Meldung einbezogen.

Auftragsbestand

Als Auftragsbestand gilt der Wert aller am Ende des Berichtszeitraumes vorliegenden, fest akzeptierten und noch nicht ausgeführten Bauaufträge im Inland (ohne Umsatzsteuer). Bei bereits in Bau befindlichen Projekten ist der schon produzierte Teil vom gesamten Auftragswert abzusetzen. Fertig gestellte Bauwerke zählen, auch wenn sie noch nicht abgenommen oder abgerechnet sind, nicht mehr zum Auftragsbestand.

Art der Bauten und Auftraggeber

Maßgebend für die Zuordnung zu den Bauarten ist die überwiegende Zweckbestimmung des Endbauwerkes. Die Zuordnungen der Auftraggeber zu den Bauarten (Neugliederung 2007) in den statistischen Erhebungen des Bauhauptgewerbes verdeutlicht folgende Tabelle:

Auftraggebergruppe	Auftraggeber	Bauart
Gewerblicher und industrieller Bau, landwirtschaftlicher Bau	Private Wirtschaft ¹⁾ (Industrie, Handwerk, Handel, Bahn und Post)	Hochbau Tiefbau
Öffentlicher Bau	Körperschaften des öffentlichen Rechts	Hochbau
	Organisationen ohne Erwerbszweck	Hochbau
	Körperschaften des öffentlichen Rechts sowie Organisationen ohne Erwerbszweck	Tiefbau
Wohnungsbau	unabhängig vom Auftraggeber	Hochbau
Straßenbau		Tiefbau

1) ohne Wohnungsbau

Weitere Hinweise

1. Die Monatsberichte im Bauhauptgewerbe werden als Betriebserhebung durchgeführt. Durch die Vielzahl von Strukturveränderungen, wie Umprofilierung von Unternehmen und Betrieben, Neugründungen und Betriebsstilllegungen, ergibt sich keine Konsistenz.
2. Die Angaben des laufenden Jahres sind, bedingt durch eine am Jahresende mögliche Jahreskorrektur, vorläufig. Die Daten der Vorjahre sind endgültige Werte.

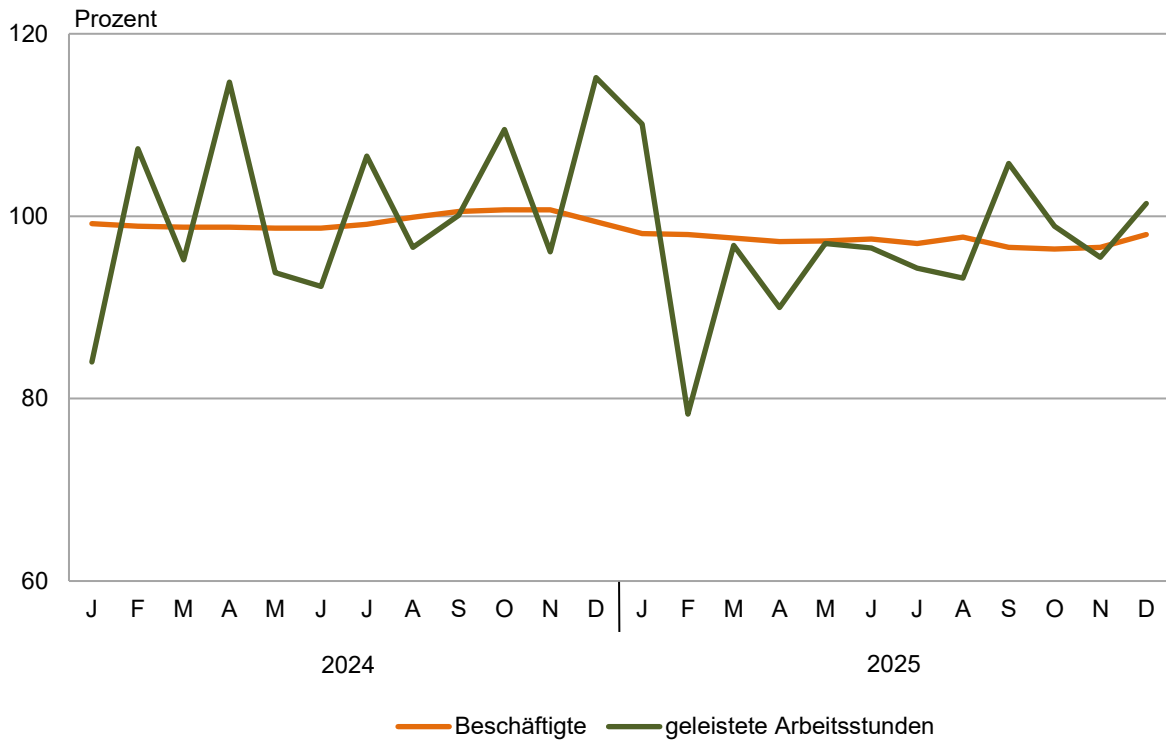
Abkürzungen

VjD

Vierteljahresdurchschnitt

1. Beschäftigte und geleistete Arbeitsstunden im Bauhauptgewerbe

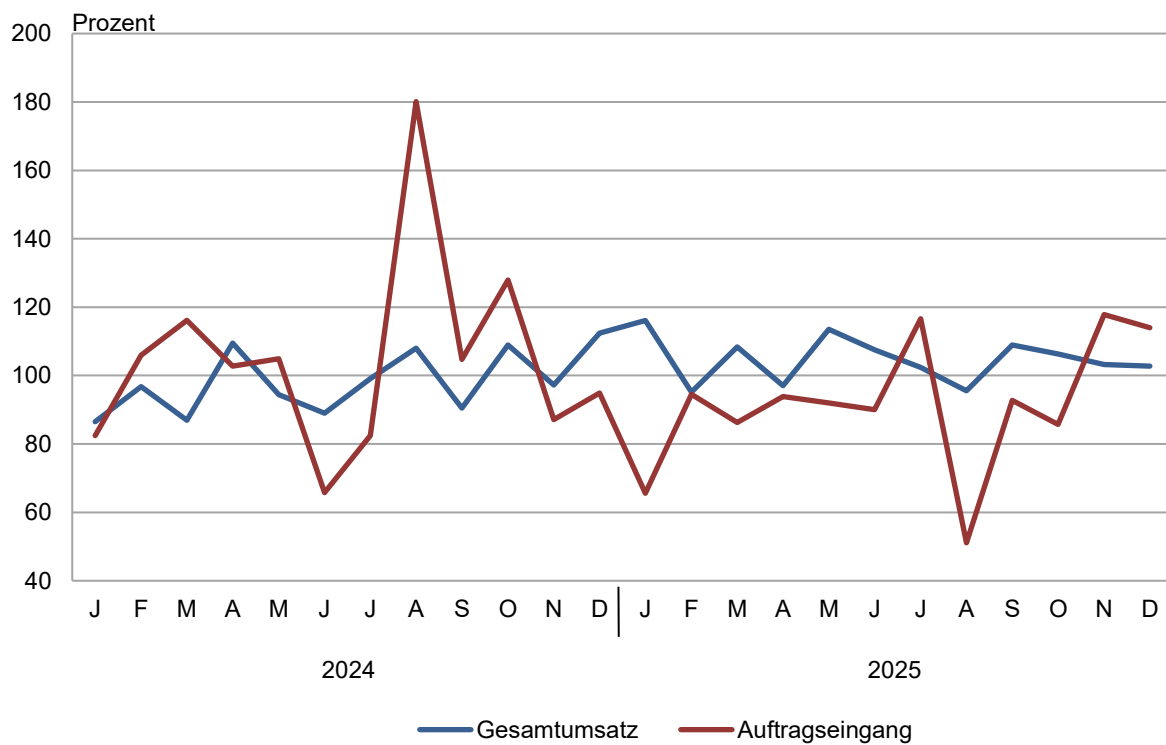
Entwicklung zum Vorjahr



Thüringer Landesamt für Statistik

2. Gesamtumsatz und Auftragseingang im Bauhauptgewerbe

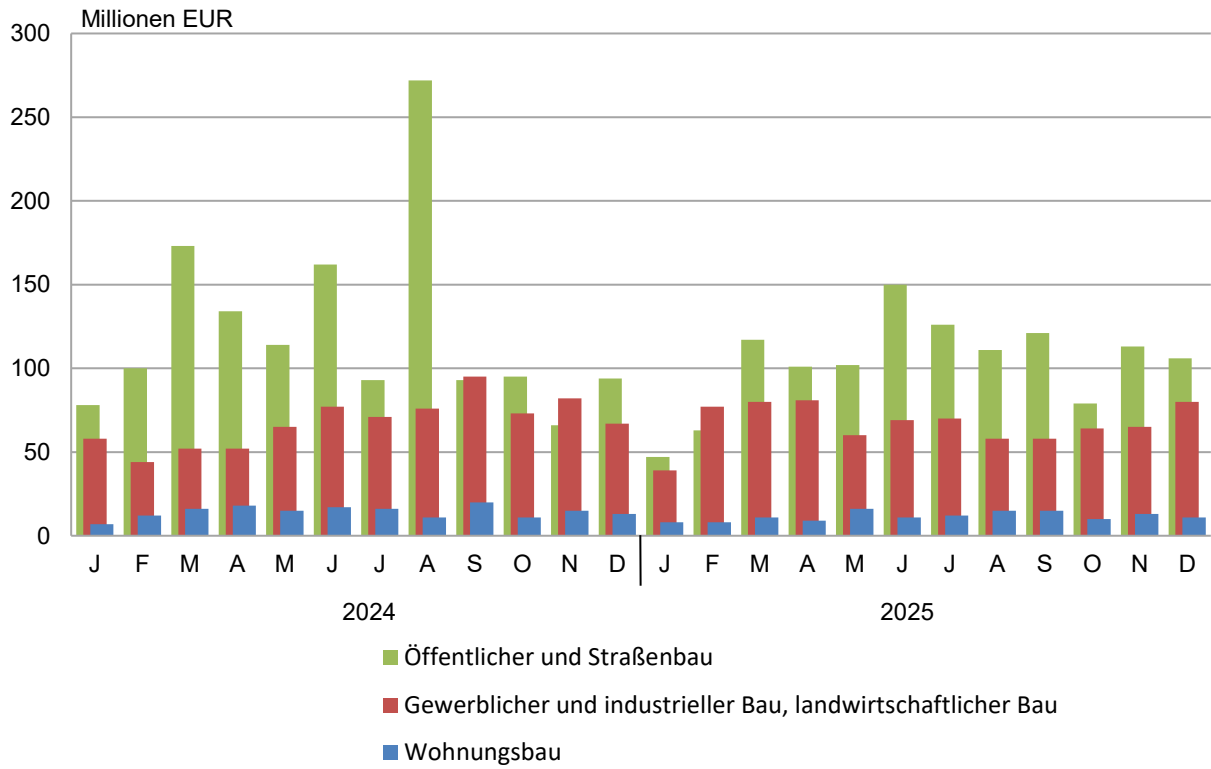
Entwicklung zum Vorjahr



Thüringer Landesamt für Statistik

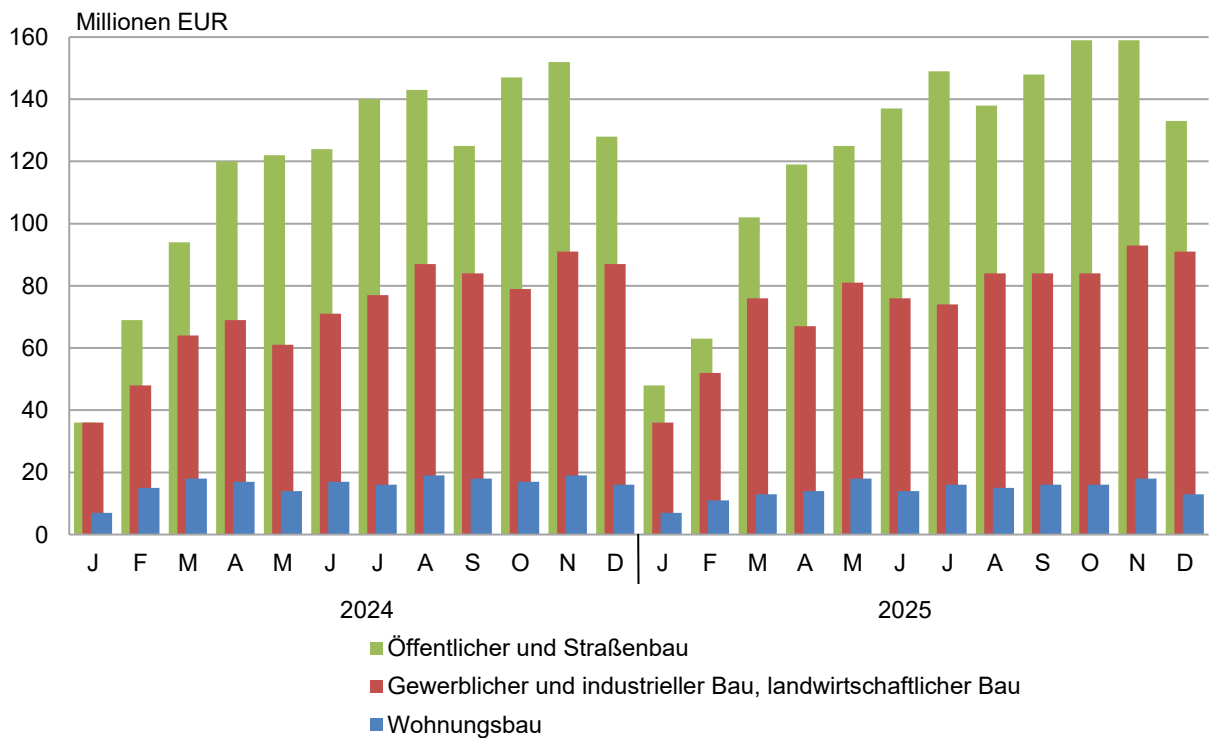
3. Auftragseingang im Bauhauptgewerbe

Januar 2024 bis Dezember 2025



4. Baugewerblicher Umsatz im Bauhauptgewerbe

Januar 2024 bis Dezember 2025



1. Bauhauptgewerbe nach Wirtschaftszweigen und Monaten

WZ 2008	Jahr Monat	Betriebe ¹⁾	Beschäftigte ¹⁾	Geleistete Arbeits- stunden	Entgelte	Baugewerblicher Umsatz	Auftrags- eingang		
		Anzahl		1000 Std.				1000 EUR	
41.2	Bau von Gebäuden								
	2020	77	3 421	3 856	125 889	628 066	536 585		
	2021	75	3 351	3 665	127 687	608 816	566 616		
	2022	73	3 203	3 445	130 915	672 254	553 421		
	2023	75	3 268	3 351	133 882	627 885	683 627		
	2024	71	2 959	3 038	130 210	557 178	492 963		
	2024	Jan. - Dez.	71	2 959	3 038	130 210	557 178	492 963	
		Jan.	72	3 085	156	9 216	23 640	19 117	
		Feb.	72	2 969	236	9 536	36 412	40 707	
		Mär.	71	2 964	258	10 095	45 812	35 889	
		Apr.	71	2 959	292	10 787	43 995	46 032	
		Mai.	71	2 927	255	10 795	41 103	34 294	
		Jun.	71	2 942	270	11 765	40 837	57 096	
		Jul.	71	2 931	289	11 771	49 492	42 087	
		Aug.	71	2 947	283	10 948	57 836	37 265	
		Sep.	71	2 964	254	10 748	52 846	65 756	
		Okt.	71	2 972	283	11 119	53 753	47 122	
		Nov.	71	2 955	270	12 897	57 710	29 819	
		Dez.	71	2 893	191	10 532	53 742	37 778	
		2025	Jan. - Dez.	69	2 842	2 877	130 407	609 815	474 777
		Jan.	70	2 842	181	9 550	30 741	18 193	
		Feb.	69	2 819	187	8 918	41 791	25 287	
		Mär.	69	2 829	247	9 710	58 342	40 185	
		Apr.	69	2 844	252	10 899	48 745	54 129	
		Mai.	69	2 828	248	10 605	55 059	45 276	
		Jun.	69	2 820	258	12 237	52 345	51 070	
		Jul.	69	2 833	273	11 775	58 296	43 675	
		Aug.	69	2 884	258	10 751	55 746	35 261	
		Sep.	69	2 880	276	11 150	52 949	37 554	
		Okt.	69	2 856	262	11 163	49 482	38 677	
		Nov.	69	2 852	251	12 886	54 323	38 520	
		Dez.	68	2 812	184	10 763	51 996	46 950	
42.1	Bau von Straßen und Bahnverkehrsstrecken								
	2020	54	3 516	4 174	132 211	616 965	552 253		
	2021	55	3 568	4 106	136 779	600 707	586 682		
	2022	56	3 620	4 217	148 815	670 093	625 219		
	2023	52	3 425	3 911	142 665	656 576	648 971		
	2024	53	3 586	4 108	160 087	735 218	844 976		
	2024	Jan. - Dez.	53	3 586	4 108	160 087	735 218	844 976	
		Jan.	53	3 380	134	8 464	15 039	51 634	
		Feb.	54	3 587	252	9 776	28 621	38 506	
		Mär.	54	3 604	341	11 486	42 327	117 123	
		Apr.	53	3 616	410	13 630	65 142	62 154	
		Mai.	53	3 593	358	14 537	60 139	63 975	
		Jun.	53	3 592	383	13 675	73 339	89 877	
		Jul.	53	3 608	416	15 616	77 469	46 765	
		Aug.	53	3 641	407	14 176	81 417	211 739	
		Sep.	53	3 630	381	13 978	66 342	46 706	
		Okt.	52	3 613	391	14 714	78 349	53 219	
		Nov.	52	3 612	388	16 503	75 667	31 405	
		Dez.	52	3 554	247	13 532	71 367	31 873	
		2025	Jan. - Dez.	56	3 811	4 199	181 282	842 188	721 717
		Jan.	56	3 535	151	9 744	17 201	26 122	
		Feb.	56	3 525	193	9 421	24 505	40 724	
		Mär.	56	3 550	336	12 138	51 498	54 959	
		Apr.	55	3 560	381	14 896	65 837	52 046	
		Mai.	56	3 923	360	16 656	68 261	60 815	
		Jun.	56	3 921	381	15 672	80 890	90 652	
		Jul.	56	3 913	415	17 347	78 752	81 036	
		Aug.	56	3 974	413	16 175	80 799	74 274	
		Sep.	56	3 990	443	16 085	91 648	63 299	
		Okt.	56	3 969	438	16 837	104 446	39 537	
		Nov.	56	3 975	418	20 561	98 052	66 401	
		Dez.	56	3 901	270	15 750	80 299	71 852	

1) Jahreswerte und kumulierte Werte im Durchschnitt, Monatswerte zum Stichtag

Noch: 1. Bauhauptgewerbe nach Wirtschaftszweigen und Monaten

WZ 2008	Jahr Monat	Betriebe ¹⁾	Beschäftigte ¹⁾	Geleistete Arbeits- stunden	Entgelte	Baugewerblicher Umsatz	Auftrags- eingang		
		Anzahl		1000 Std.				1000 EUR	
42.2	Leitungstiefbau und Kläranlagenbau								
	2020	42	2 294	2 768	82 880	303 775	273 826		
	2021	43	2 308	2 624	85 579	297 050	273 943		
	2022	46	2 409	2 602	93 365	361 094	365 145		
	2023	45	2 396	2 462	94 619	342 729	292 379		
	2024	45	2 731	2 920	113 892	403 217	376 775		
	2024	Jan. - Dez.	45	2 731	2 920	113 892	403 217	376 775	
		Jan.	44	2 610	109	7 480	16 608	18 990	
		Feb.	46	2 681	199	7 761	21 460	17 172	
		Mär.	46	2 737	245	8 331	29 022	34 238	
		Apr.	46	2 766	294	9 738	35 703	26 794	
		Mai.	46	2 778	261	9 872	32 438	34 195	
		Jun.	44	2 704	266	9 405	32 484	32 194	
		Jul.	44	2 731	279	10 191	34 795	38 411	
		Aug.	44	2 762	276	10 070	39 080	22 265	
		Sep.	44	2 781	268	9 789	34 927	32 485	
		Okt.	44	2 769	267	10 148	38 694	29 927	
		Nov.	44	2 732	268	11 670	49 949	46 954	
		Dez.	44	2 723	188	9 437	38 058	43 151	
	42.9	Sonstiger Tiefbau							
		2020	47	2 030	2 607	71 500	303 578	264 455	
		2021	43	1 869	2 290	68 116	283 020	244 447	
		2022	40	1 765	2 111	67 637	277 876	275 456	
		2023	40	1 913	2 092	75 452	355 598	312 040	
		2024	36	1 512	1 761	59 772	248 751	197 896	
		2024	Jan. - Dez.	36	1 512	1 761	59 772	248 751	197 896
			Jan.	40	1 768	76	4 459	6 339	13 379
		Feb.	37	1 478	119	4 020	11 803	23 962	
		Mär.	37	1 490	152	4 339	17 998	17 848	
		Apr.	36	1 497	172	5 001	22 250	12 016	
		Mai.	36	1 502	155	5 154	23 487	24 742	
		Jun.	35	1 493	158	4 969	22 510	26 520	
		Jul.	35	1 490	173	5 473	22 014	14 022	
		Aug.	35	1 494	168	5 085	23 475	17 780	
		Sep.	35	1 489	160	5 019	25 321	10 323	
		Okt.	35	1 489	161	5 373	22 992	15 264	
		Nov.	35	1 483	160	5 985	26 114	10 166	
		Dez.	35	1 470	107	4 895	24 448	11 874	
		2025	Jan. - Dez.	32	1 372	1 610	55 844	213 787	186 353
			Jan.	32	1 383	75	3 655	6 654	.
			Feb.	32	1 387	83	3 492	9 828	11 667
			Mär.	32	1 389	141	4 207	15 018	10 981
			Apr.	32	1 395	148	4 976	16 150	23 795
			Mai.	32	1 397	146	4 901	20 707	11 283
			Jun.	32	1 400	151	4 984	21 484	20 222
			Jul.	32	1 408	159	5 325	17 739	15 397
		Aug.	32	1 424	151	4 869	20 338	17 548	
		Sep.	31	1 329	156	4 760	21 193	18 751	
		Okt.	31	1 329	150	4 763	22 066	.	
		Nov.	31	1 315	145	5 299	21 962	16 911	
		Dez.	31	1 309	105	4 613	20 648	14 379	

1) Jahreswerte und kumulierte Werte im Durchschnitt, Monatswerte zum Stichtag

Noch: 1. Bauhauptgewerbe nach Wirtschaftszweigen und Monaten

WZ 2008	Jahr Monat	Betriebe ¹⁾	Beschäftigte ¹⁾	Geleistete Arbeits- stunden	Entgelte	Baugewerblicher Umsatz	Auftrags- eingang
		Anzahl		1000 Std.			
43.1		Abbrucharbeiten und vorbereitende Baustellenarbeiten					
	2020	4	444	564	19 797	79 916	78 445
	2021	4	428	553	19 592	74 060	75 766
	2022	3	109	204	4 707	22 098	26 241
	2023	3	114	208	5 485	25 880	23 427
	2024	4	135	240	6 526	26 906	27 233
	2024						
	Jan. - Dez.	4	135	240	6 526	26 906	27 233
	Jan.	4	134	19	545	1 854	1 189
	Feb.	4	130	20	484	2 146	1 378
	Mär.	4	136	21	517	2 600	2 025
	Apr.	4	139	22	544	2 440	2 026
	Mai.	4	132	19	536	1 825	1 654
	Jun.	4	135	21	522	2 036	2 751
	Jul.	4	135	22	553	2 523	1 938
	Aug.	4	140	21	548	2 727	2 379
	Sep.	4	137	20	558	2 624	4 212
	Okt.	4	135	21	575	2 363	2 112
	Nov.	4	135	20	601	2 118	3 177
	Dez.	4	136	14	543	1 650	2 392
	2025						
	Jan. - Dez.	4	139	215	7 068	30 395	26 798
	Jan.	4	133	17	527	680	.
	Feb.	4	133	18	505	3 446	2 493
	Mär.	4	132	21	541	2 823	2 418
	Apr.	4	134	18	565	2 275	1 241
	Mai.	4	135	16	554	2 398	2 043
	Jun.	4	140	17	548	3 314	4 989
	Jul.	4	141	19	651	3 324	1 160
	Aug.	4	141	19	577	1 743	788
	Sep.	4	138	20	576	3 110	1 996
	Okt.	4	148	18	717	3 191	.
	Nov.	4	148	18	689	2 608	1 248
	Dez.	4	144	14	618	1 483	1 597
43.9		Sonstige spezialisierte Bautätigkeiten					
	2020	71	2 779	3 358	100 343	418 333	419 253
	2021	75	2 977	3 552	107 338	424 563	439 438
	2022	74	3 124	3 704	113 886	454 445	462 422
	2023	73	3 081	3 608	118 608	471 145	465 685
	2024	72	3 194	3 672	128 131	475 641	516 077
	2024						
	Jan. - Dez.	72	3 194	3 672	128 131	475 641	516 077
	Jan.	72	3 050	217	8 650	15 499	39 376
	Feb.	72	3 138	278	9 064	31 097	33 840
	Mär.	72	3 199	302	9 553	37 881	33 868
	Apr.	72	3 195	339	10 854	37 266	54 471
	Mai.	72	3 188	316	11 534	37 753	35 195
	Jun.	72	3 251	319	10 647	40 601	47 415
	Jul.	72	3 223	361	12 300	47 404	35 641
	Aug.	72	3 250	327	10 815	44 427	68 733
	Sep.	72	3 276	324	10 681	44 841	49 324
	Okt.	72	3 262	337	11 581	47 783	31 172
	Nov.	72	3 241	324	12 274	49 691	40 938
	Dez.	70	3 049	228	10 178	41 398	46 104
	2025						
	Jan. - Dez.	71	3 105	3 506	131 936	495 412	425 914
	Jan.	71	3 119	223	9 479	18 654	20 503
	Feb.	71	3 114	232	8 683	26 666	26 614
	Mär.	71	3 141	294	9 993	38 574	38 189
	Apr.	71	3 116	313	11 164	37 109	35 424
	Mai.	71	3 100	312	11 301	51 151	44 988
	Jun.	71	3 119	308	10 785	41 369	36 294
	Jul.	71	3 081	329	11 375	50 536	34 465
	Aug.	71	3 138	306	12 117	46 197	35 064
	Sep.	71	3 103	330	11 152	45 529	44 204
	Okt.	70	3 104	323	11 735	47 029	31 826
	Nov.	70	3 064	300	13 229	46 980	45 194
	Dez.	70	3 063	236	10 923	45 618	33 149

1) Jahreswerte und kumulierte Werte im Durchschnitt, Monatswerte zum Stichtag

Noch: 1. Bauhauptgewerbe nach Wirtschaftszweigen und Monaten

WZ 2008	Jahr Monat	Betriebe ¹⁾	Beschäftigte ¹⁾	Geleistete Arbeits- stunden	Entgelte	Baugewerblicher Umsatz	Auftrags- eingang
		Anzahl		1000 Std.	1000 EUR		
41.2 / 42.1	Bauhauptgewerbe						
42.2 / 42.9							
43.1 / 43.9							
	2020	296	14 484	17 327	532 620	2 350 634	2 124 816
	2021	295	14 499	16 790	545 091	2 288 217	2 186 891
	2022	292	14 230	16 283	559 325	2 457 860	2 307 904
	2023	288	14 196	15 633	570 711	2 479 814	2 426 129
	2024	281	14 117	15 737	598 616	2 446 909	2 455 923
	2024						
	Jan. - Dez.	281	14 117	15 737	598 616	2 446 909	2 455 923
	Jan.	285	14 027	712	38 815	78 978	143 684
	Feb.	285	13 983	1 106	40 641	131 539	155 565
	Mär.	284	14 130	1 319	44 322	175 641	240 992
	Apr.	282	14 172	1 529	50 553	206 795	203 493
	Mai.	282	14 120	1 364	52 428	196 745	194 055
	Jun.	279	14 117	1 416	50 983	211 808	255 853
	Jul.	279	14 118	1 539	55 904	233 696	178 866
	Aug.	279	14 234	1 480	51 642	248 962	360 162
	Sep.	279	14 277	1 407	50 773	226 901	208 806
	Okt.	278	14 240	1 460	53 510	243 934	178 816
	Nov.	278	14 158	1 430	59 929	261 249	162 458
	Dez.	276	13 825	975	49 116	230 661	173 173
	2025						
	Jan. - Dez.	275	13 740	15 109	613 562	2 549 787	2 177 267
	Jan.	278	13 762	784	41 455	91 273	94 267
	Feb.	277	13 701	866	38 700	125 597	146 932
	Mär.	277	13 784	1 277	45 278	191 225	207 861
	Apr.	276	13 781	1 376	53 276	200 101	191 142
	Mai.	276	13 737	1 323	52 645	223 505	178 554
	Jun.	276	13 767	1 366	53 062	227 260	230 296
	Jul.	275	13 700	1 452	55 261	239 515	208 542
	Aug.	275	13 913	1 379	52 852	238 044	184 118
	Sep.	274	13 787	1 488	52 537	247 255	193 585
	Okt.	273	13 732	1 444	54 304	259 777	153 222
	Nov.	273	13 674	1 365	62 586	269 304	191 373
	Dez.	272	13 545	989	51 606	236 931	197 375

1) Jahreswerte und kumulierte Werte im Durchschnitt, Monatswerte zum Stichtag

2. Ausgewählte Merkmale des Bauhauptgewerbes

Merkmal	Einheit	Dezember		Veränderung zum Vorjahres- monat in Prozent	Januar bis Dezember ¹⁾		
		2025	2024		2025	2024	Verän- derung in Prozent
Betriebe	Anzahl	272	276	- 1,4	275	281	- 1,9
Tätige Personen	Anzahl	13 545	13 825	- 2,0	13 740	14 117	- 2,7
Geleistete Arbeitsstunden	1 000 Std.	989	975	1,4	15 110	15 738	- 4,0
Entgelte	1 000 Euro	51 606	49 116	5,1	613 563	598 615	2,5
Gesamtumsatz	1 000 Euro	239 579	232 977	2,8	2 572 461	2 469 083	4,2
darunter baugewerblicher Umsatz	1 000 Euro	236 931	230 661	2,7	2 549 787	2 446 908	4,2
davon							
Wohnungsbau	1 000 Euro	13 370	16 419	-18,6	170 941	193 164	-11,5
Gewerblicher Bau	1 000 Euro	90 520	86 605	4,5	898 772	854 759	5,1
Öffentlicher und Straßenbau	1 000 Euro	133 041	127 636	4,2	1 480 076	1 398 986	5,8
Auftragseingang	1 000 Euro	197 375	173 173	14,0	2 177 266	2 455 922	-11,3
davon							
Wohnungsbau	1 000 Euro	10 964	12 747	-14,0	139 745	170 055	-17,8
Gewerblicher Bau	1 000 Euro	80 029	66 548	20,3	801 840	810 928	- 1,1
Öffentlicher und Straßenbau	1 000 Euro	106 382	93 878	13,3	1 235 679	1 474 940	-16,2
Tätige Personen je Betrieb	Anzahl	50	50	- 0,6	50	50	- 0,8
Entgelte je tätiger Person	Euro	3 810	3 553	7,2	44 654	42 405	5,3
Baugewerblicher Umsatz je tätiger Person	Euro	17 492	16 684	4,8	185 571	173 334	7,1

1) Betriebe und tätige Personen im Monatsdurchschnitt
Abweichungen erklären sich durch Rundungen in den Zahlen

3. Auftragseingang des Bauhauptgewerbes nach Auftraggebergruppen bzw. Bauarten und Monaten

Jahr Monat	Wohnungs- bau	Gewerblicher Bau		Öffentlicher und Straßenbau				Insge- samt	Davon	
		zusam- men	darunter Hochbau	zusam- men	davon		Hochbau		Tiefbau	
					Hochbau	Tiefbau				
						zusam- men	darunter Straßen- bau			
Auftragseingang in 1000 EUR										
2020	217 519	724 400	344 158	1 182 896	331 925	850 971	455 441	2 124 816	893 602	1 231 214
2021	235 366	758 440	394 549	1 193 085	306 467	886 618	455 725	2 186 891	936 382	1 250 509
2022	252 485	866 261	418 915	1 189 158	295 150	894 008	481 511	2 307 904	966 550	1 341 354
2023	170 011	849 248	430 913	1 406 870	460 802	946 067	531 219	2 426 129	1 061 726	1 364 403
2024	170 055	810 928	363 872	1 474 940	356 225	1 118 716	655 948	2 455 923	890 150	1 565 772
2024										
Jan. - Dez.	170 055	810 928	363 872	1 474 940	356 225	1 118 716	655 948	2 455 923	890 150	1 565 772
Jan.	7 294	57 905	16 137	78 485	14 480	64 005	47 563	143 684	37 911	105 773
Feb.	11 642	44 182	21 583	99 742	37 211	62 531	30 055	155 565	70 435	85 130
März	16 125	51 995	26 470	172 872	29 010	143 862	53 866	240 992	71 604	169 388
April	18 072	51 739	25 329	133 682	44 510	89 172	53 754	203 493	87 911	115 582
Mai	14 701	64 860	23 850	114 495	19 737	94 758	56 400	194 055	58 288	135 767
Juni	17 244	76 511	38 911	162 097	40 282	121 815	64 150	255 853	96 438	159 415
Juli	15 542	70 694	27 595	92 630	30 975	61 655	40 138	178 866	74 112	104 754
Aug.	11 268	76 433	34 188	272 460	33 328	239 133	177 806	360 162	78 784	281 378
Sep.	20 115	95 200	47 288	93 491	26 983	66 508	42 887	208 806	94 386	114 421
Okt.	10 780	72 636	39 726	95 400	28 840	66 560	35 919	178 816	79 346	99 470
Nov.	14 525	82 225	26 524	65 708	23 919	41 790	27 452	162 458	64 967	97 490
Dez.	12 747	66 548	36 271	93 878	26 950	66 927	25 958	173 173	75 968	97 204
2025										
Jan. - Dez.	139 745	801 840	342 493	1 235 679	324 871	910 810	546 110	2 177 267	807 107	1 370 159
Jan.	8 462	38 606	12 223	47 199	12 259	34 940	13 558	94 267	32 944	61 323
Feb.	7 659	76 501	21 413	62 771	18 412	44 360	27 061	146 932	47 484	99 448
März	11 409	79 629	23 171	116 822	37 000	79 822	56 067	207 861	71 581	136 280
April	9 444	81 173	43 730	100 525	27 615	72 910	49 085	191 142	80 789	110 353
Mai	16 205	60 448	33 811	101 900	32 390	69 510	46 089	178 554	82 406	96 148
Juni	10 872	69 359	26 859	150 065	36 600	113 465	63 523	230 296	74 330	155 965
Juli	11 971	70 403	36 302	126 168	29 476	96 692	58 597	208 542	77 749	130 793
Aug.	15 351	58 024	25 480	110 743	25 491	85 252	70 352	184 118	66 322	117 796
Sep.	14 977	57 853	24 832	120 755	29 619	91 136	45 205	193 585	69 428	124 158
Okt.	9 613	64 401	30 258	79 208	24 378	54 830	35 092	153 222	64 248	88 974
Nov.	12 818	65 414	32 805	113 141	23 858	89 283	40 260	191 373	69 481	121 892
Dez.	10 964	80 029	31 609	106 382	27 773	78 610	41 221	197 375	70 345	127 029
Veränderung gegenüber dem Vorjahreszeitraum in %										
2021	8,2	4,7	14,6	0,9	- 7,7	4,2	0,1	2,9	4,8	1,6
2022	7,3	14,2	6,2	0,3	- 3,7	0,8	5,7	5,5	3,2	7,3
2023	- 32,7	- 2,0	2,9	18,3	56,1	5,8	10,3	5,1	9,8	1,7
2024	0,0	- 4,5	- 15,6	4,8	- 22,7	18,2	23,5	1,2	- 16,2	14,8
2025										
Jan. - Dez.	- 17,8	- 1,1	- 5,9	- 16,2	- 8,8	- 18,6	- 16,7	- 11,3	- 9,3	- 12,5
Jan.	16,0	- 33,3	- 24,3	- 39,9	- 15,3	- 45,4	- 71,5	- 34,4	- 13,1	- 42,0
Feb.	- 34,2	73,1	- 0,8	- 37,1	- 50,5	- 29,1	- 10,0	- 5,5	- 32,6	16,8
März	- 29,2	53,1	- 12,5	- 32,4	27,5	- 44,5	4,1	- 13,7	- 0,0	- 19,5
April	- 47,7	56,9	72,6	- 24,8	- 38,0	- 18,2	- 8,7	- 6,1	- 8,1	- 4,5
Mai	10,2	- 6,8	41,8	- 11,0	64,1	- 26,6	- 18,3	- 8,0	41,4	- 29,2
Juni	- 37,0	- 9,3	- 31,0	- 7,4	- 9,1	- 6,9	- 1,0	- 10,0	- 22,9	- 2,2
Juli	- 23,0	- 0,4	31,6	36,2	- 4,8	56,8	46,0	16,6	4,9	24,9
Aug.	36,2	- 24,1	- 25,5	- 59,4	- 23,5	- 64,3	- 60,4	- 48,9	- 15,8	- 58,1
Sep.	- 25,5	- 39,2	- 47,5	29,2	9,8	37,0	5,4	- 7,3	- 26,4	8,5
Okt.	- 10,8	- 11,3	- 23,8	- 17,0	- 15,5	- 17,6	- 2,3	- 14,3	- 19,0	- 10,6
Nov.	- 11,8	- 20,4	23,7	72,2	- 0,3	113,6	46,7	17,8	6,9	25,0
Dez.	- 14,0	20,3	- 12,9	13,3	3,1	17,5	58,8	14,0	- 7,4	30,7

4. Auftragsbestand des Bauhauptgewerbes nach Auftraggebergruppen bzw. Bauarten am Ende des Vierteljahres

Stichtag	Wohnungs- bau	Gewerblicher Bau		Öffentlicher und Straßenbau				Insge- samt	Davon	
		zusam- men	darunter Hochbau	zusam- men	davon		Hochbau		Tiefbau	
					Hochbau	Tiefbau				
						zusam- men				darunter Straßen- bau

Auftragsbestand in 1000 EUR

VjD 2020	92 448	351 140	158 433	796 459	275 145	521 314	303 520	1 240 047	526 026	714 021
VjD 2021	99 007	441 912	252 101	796 648	239 785	556 863	342 045	1 337 567	590 893	746 674
VjD 2022	97 173	456 000	249 679	878 071	246 222	631 849	397 131	1 431 243	593 073	838 170
VjD 2023	75 850	465 322	242 390	1 016 082	351 375	664 707	406 008	1 557 253	669 615	887 639
VjD 2024	73 216	447 831	230 079	1 263 211	411 678	851 533	485 464	1 784 258	714 973	1 069 286

2024

31. März	63 064	409 766	226 537	1 218 783	408 247	810 536	446 879	1 691 613	697 849	993 765
30. Juni	83 864	456 679	230 910	1 266 152	424 881	841 271	467 539	1 806 696	739 655	1 067 041
30. September	76 707	460 249	226 701	1 339 336	409 947	929 389	557 712	1 876 292	713 355	1 162 936
31. Dezember	69 228	464 630	236 167	1 228 574	403 637	824 937	469 727	1 762 431	709 031	1 053 400

2025

31. März	64 910	441 217	218 185	1 260 075	397 110	862 964	519 935	1 766 202	680 206	1 085 996
30. Juni	69 782	483 677	234 268	1 267 398	395 945	871 453	521 167	1 820 858	699 995	1 120 862
30. September	80 648	458 547	209 116	1 202 384	361 765	840 618	524 205	1 741 578	651 530	1 090 048
31. Dezember	71 380	440 117	218 446	1 124 168	356 337	767 831	471 562	1 635 664	646 162	989 502

Veränderung gegenüber dem Vorjahr in %

2025

31. März	2,9	7,7	- 3,7	3,4	- 2,7	6,5	16,3	4,4	- 2,5	9,3
30. Juni	- 16,8	5,9	1,5	0,1	- 6,8	3,6	11,5	0,8	- 5,4	5,0
30. September	5,1	- 0,4	- 7,8	- 10,2	- 11,8	- 9,6	- 6,0	- 7,2	- 8,7	- 6,3
31. Dezember	3,1	- 5,3	- 7,5	- 8,5	- 11,7	- 6,9	0,4	- 7,2	- 8,9	- 6,1

5. Baugewerblicher Umsatz und geleistete Arbeitsstunden des Bauhauptgewerbes nach Auftraggebergruppen bzw. Bauarten und Monaten

Jahr Monat	Wohnungs- bau	Gewerblicher Bau		Öffentlicher und Straßenbau			Insge- sam	Davon		
		zusam- men	darunter Hochbau	zusam- men	davon			Hochbau	Tiefbau	
					Hochbau	Tiefbau				
				Tiefbau						
				zusam- men		darunter Straßen- bau				
baugewerblicher Umsatz in 1000 EUR										
2020	278 134	813 902	389 655	1 258 599	305 148	953 450	491 253	2 350 634	972 937	1 377 697
2021	256 611	830 252	398 855	1 201 354	306 662	894 692	471 779	2 288 217	962 127	1 326 090
2022	293 209	926 197	469 333	1 238 454	308 321	930 133	526 041	2 457 860	1 070 862	1 386 998
2023	244 644	915 486	428 436	1 319 684	340 655	979 028	515 123	2 479 814	1 013 736	1 466 079
2024	193 164	854 759	385 815	1 398 986	371 133	1 027 855	555 276	2 446 909	950 111	1 496 799
2024										
Jan. - Dez.	193 164	854 759	385 815	1 398 986	371 133	1 027 855	555 276	2 446 909	950 111	1 496 799
Jan.	7 094	36 337	16 872	35 547	13 301	22 246	12 220	78 978	37 267	41 712
Feb.	15 152	47 703	22 996	68 684	25 875	42 809	19 095	131 539	64 022	67 516
März	17 508	63 873	31 426	94 260	29 815	64 445	30 790	175 641	78 749	96 892
April	17 434	69 477	32 653	119 884	25 342	94 543	47 240	206 795	75 429	131 366
Mai	14 050	60 969	27 778	121 726	30 396	91 330	46 819	196 745	72 224	124 521
Juni	17 085	70 780	30 455	123 944	25 562	98 382	56 172	211 808	73 102	138 706
Juli	16 335	77 454	32 172	139 907	39 162	100 745	59 984	233 696	87 669	146 028
Aug.	18 660	87 484	41 206	142 818	34 598	108 220	61 459	248 962	94 464	154 498
Sep.	17 540	83 976	38 186	125 385	31 594	93 791	55 796	226 901	87 320	139 581
Okt.	17 161	79 301	33 665	147 472	36 852	110 620	62 600	243 934	87 678	156 256
Nov.	18 726	90 800	37 399	151 723	41 572	110 152	55 372	261 249	97 697	163 552
Dez.	16 419	86 605	41 007	127 636	37 064	90 572	47 729	230 661	94 490	136 171
2025										
Jan. - Dez.	170 941	898 772	413 802	1 480 076	399 048	1 081 027	592 566	2 549 787	983 793	1 565 997
Jan.	6 992	36 050	18 486	48 232	21 464	26 768	13 725	91 273	46 942	44 332
Feb.	10 568	52 098	27 116	62 931	24 809	38 121	16 778	125 597	62 493	63 104
März	13 123	76 001	41 755	102 100	31 540	70 560	33 632	191 225	86 419	104 806
April	14 184	66 722	31 355	119 196	31 331	87 865	48 462	200 101	76 870	123 231
Mai	17 527	81 393	35 178	124 585	33 671	90 913	51 218	223 505	86 377	137 128
Juni	14 110	76 195	36 056	136 955	34 521	102 434	61 407	227 260	84 688	142 572
Juli	15 931	74 237	33 718	149 347	43 485	105 862	58 555	239 515	93 133	146 381
Aug.	15 436	84 324	38 594	138 284	37 268	101 016	59 865	238 044	91 298	146 747
Sep.	15 577	84 045	39 637	147 633	35 692	111 941	65 992	247 255	90 906	156 349
Okt.	16 375	84 437	37 753	158 966	32 286	126 680	67 578	259 777	86 414	173 364
Nov.	17 748	92 750	35 378	158 806	37 637	121 169	67 736	269 304	90 764	178 541
Dez.	13 370	90 520	38 776	133 041	35 344	97 698	47 618	236 931	87 489	149 442
Veränderung gegenüber dem Vorjahreszeitraum in %										
2021	- 7,7	2,0	2,4	- 4,5	0,5	- 6,2	- 4,0	- 2,7	- 1,1	- 3,7
2022	14,3	11,6	17,7	3,1	0,5	4,0	11,5	7,4	11,3	4,6
2023	- 16,6	- 1,2	- 8,7	6,6	10,5	5,3	- 2,1	0,9	- 5,3	5,7
2024	- 21,0	- 6,6	- 9,9	6,0	8,9	5,0	7,8	- 1,3	- 6,3	2,1
2025										
Jan. - Dez.	- 11,5	5,1	7,3	5,8	7,5	5,2	6,7	4,2	3,5	4,6
Jan.	- 1,4	- 0,8	9,6	35,7	61,4	20,3	12,3	15,6	26,0	6,3
Feb.	- 30,3	9,2	17,9	- 8,4	- 4,1	- 11,0	- 12,1	- 4,5	- 2,4	- 6,5
März	- 25,0	19,0	32,9	8,3	5,8	9,5	9,2	8,9	9,7	8,2
April	- 18,6	- 4,0	- 4,0	- 0,6	23,6	- 7,1	2,6	- 3,2	1,9	- 6,2
Mai	24,7	33,5	26,6	2,3	10,8	- 0,5	9,4	13,6	19,6	10,1
Juni	- 17,4	7,7	18,4	10,5	35,0	4,1	9,3	7,3	15,8	2,8
Juli	- 2,5	- 4,2	4,8	6,7	11,0	5,1	- 2,4	2,5	6,2	0,2
Aug.	- 17,3	- 3,6	- 6,3	- 3,2	7,7	- 6,7	- 2,6	- 4,4	- 3,4	- 5,0
Sep.	- 11,2	0,1	3,8	17,7	13,0	19,4	18,3	9,0	4,1	12,0
Okt.	- 4,6	6,5	12,1	7,8	- 12,4	14,5	8,0	6,5	- 1,4	10,9
Nov.	- 5,2	2,1	- 5,4	4,7	- 9,5	10,0	22,3	3,1	- 7,1	9,2
Dez.	- 18,6	4,5	- 5,4	4,2	- 4,6	7,9	- 0,2	2,7	- 7,4	9,7

Noch: 5. Baugewerblicher Umsatz und geleistete Arbeitsstunden des Bauhauptgewerbes nach Auftraggebergruppen bzw. Bauarten und Monaten

Jahr Monat	Wohnungs- bau	Gewerblicher Bau		Öffentlicher und Straßenbau				Insge- sam	Davon	
		zusam- men	darunter Hochbau	zusam- men	Hochbau	davon Tiefbau			Hochbau	Tiefbau
						zusam- men	darunter Straßen- bau			

geleistete Arbeitsstunden in 1000 Std.

2020	2 116	6 253	2 583	8 957	2 095	6 862	3 595	17 327	6 795	10 532
2021	2 102	6 084	2 548	8 604	2 075	6 530	3 410	16 790	6 725	10 065
2022	2 227	5 960	2 461	8 095	1 961	6 135	3 415	16 283	6 648	9 634
2023	1 822	5 883	2 422	7 928	2 065	5 863	3 218	15 633	6 309	9 324
2024	1 585	5 924	2 290	8 226	2 180	6 046	3 258	15 737	6 057	9 681

2024

Jan. - Dez.	1 585	5 924	2 290	8 226	2 180	6 046	3 258	15 737	6 057	9 681
Jan.	89	289	137	333	116	217	105	712	342	370
Feb.	124	448	181	534	159	375	176	1 106	464	642
März	138	482	191	699	181	518	264	1 319	510	810
April	160	550	211	819	195	624	331	1 529	566	963
Mai	140	491	191	733	187	546	285	1 364	519	846
Juni	141	539	202	736	186	550	300	1 416	530	886
Juli	155	577	219	807	209	598	328	1 539	583	956
Aug.	136	552	211	792	205	588	328	1 480	552	928
Sep.	133	532	193	742	194	548	303	1 407	520	887
Okt.	140	536	206	783	214	569	321	1 460	560	900
Nov.	137	536	201	757	196	560	315	1 430	534	895
Dez.	92	392	147	491	138	353	202	975	377	598

2025

Jan. - Dez.	1 426	5 719	2 205	7 965	2 041	5 924	3 261	15 109	5 669	9 440
Jan.	85	342	159	357	124	233	109	784	367	417
Feb.	88	359	159	419	122	297	145	866	368	498
März	114	503	198	660	162	498	256	1 277	474	803
April	134	525	198	717	172	546	295	1 376	503	873
Mai	129	504	193	690	170	520	288	1 323	492	831
Juni	129	510	190	727	182	545	303	1 366	501	865
Juli	140	520	191	792	202	590	324	1 452	533	919
Aug.	139	496	183	745	181	564	324	1 379	503	876
Sep.	136	550	198	803	206	597	341	1 488	539	949
Okt.	125	519	193	799	203	596	341	1 444	521	923
Nov.	119	494	189	752	191	561	322	1 365	499	866
Dez.	88	397	154	504	126	377	213	989	369	620

Veränderung gegenüber dem Vorjahreszeitraum in %

2021	- 0,7	- 2,7	- 1,4	- 3,9	- 1,0	- 4,8	- 5,1	- 3,1	- 1,0	- 4,4
2022	6,0	- 2,0	- 3,4	- 5,9	- 5,5	- 6,0	0,1	- 3,0	- 1,1	- 4,3
2023	- 18,2	- 1,3	- 1,6	- 2,1	5,3	- 4,4	- 5,8	- 4,0	- 5,1	- 3,2
2024	- 13,0	0,7	- 5,5	3,8	5,6	3,1	1,2	0,7	- 4,0	3,8

2025

Jan. - Dez.	- 10,0	- 3,5	- 3,7	- 3,2	- 6,4	- 2,0	0,1	- 4,0	- 6,4	- 2,5
Jan.	- 4,5	18,3	16,1	7,2	6,9	7,4	3,8	10,1	7,3	12,7
Feb.	- 29,0	- 19,9	- 12,2	- 21,5	- 23,3	- 20,8	- 17,6	- 21,7	- 20,7	- 22,4
März	- 17,4	4,4	3,7	- 5,6	- 10,5	- 3,9	- 3,0	- 3,2	- 7,1	- 0,9
April	- 16,3	- 4,5	- 6,2	- 12,5	- 11,8	- 12,5	- 10,9	- 10,0	- 11,1	- 9,3
Mai	- 7,9	2,6	1,0	- 5,9	- 9,1	- 4,8	1,1	- 3,0	- 5,2	- 1,8
Juni	- 8,5	- 5,4	- 5,9	- 1,2	- 2,2	- 0,9	1,0	- 3,5	- 5,5	- 2,4
Juli	- 9,7	- 9,9	- 12,8	- 1,9	- 3,3	- 1,3	- 1,2	- 5,7	- 8,6	- 3,9
Aug.	2,2	- 10,1	- 13,3	- 5,9	- 11,7	- 4,1	- 1,2	- 6,8	- 8,9	- 5,6
Sep.	2,3	3,4	2,6	8,2	6,2	8,9	12,5	5,8	3,7	7,0
Okt.	- 10,7	- 3,2	- 6,3	2,0	- 5,1	4,7	6,2	- 1,1	- 7,0	2,6
Nov.	- 13,1	- 7,8	- 6,0	- 0,7	- 2,6	0,2	2,2	- 4,5	- 6,6	- 3,2
Dez.	- 4,3	1,3	4,8	2,6	- 8,7	6,8	5,4	1,4	- 2,1	3,7

