



## STATISTISCHER BERICHT

E IV - vj 3 / 25

# Energiewirtschaft in Thüringen 3. Vierteljahr 2025

### **Zeichenerklärung**

- nichts vorhanden (genau Null)
- 0 weniger als die Hälfte von 1 in der letzten besetzten Stelle, jedoch mehr als nichts
- . Zahlenwert unbekannt oder geheim zu halten
- ... Zahlenwert lag bei Redaktionsschluss noch nicht vor
- x Tabellenfach gesperrt, weil Aussage nicht sinnvoll
- p vorläufige Zahl
- r berichtigte Zahl
- / Zahlenwert nicht sicher genug
- () Aussagewert eingeschränkt

Anmerkung: Abweichungen in den Summen, auch im Vergleich zu anderen Veröffentlichungen, erklären sich aus dem Runden von Einzelwerten.

### **Herausgeber**

Thüringer Landesamt für Statistik  
Europaplatz 3, 99091 Erfurt  
Postfach 90 01 63, 99104 Erfurt  
Telefon: +49 361 57331-9642  
Telefax: +49 361 57331-9699  
E-Mail: [auskunft@statistik.thueringen.de](mailto:auskunft@statistik.thueringen.de)  
Internet: [www.statistik.thueringen.de](http://www.statistik.thueringen.de)

### **Auskunft erteilt**

Referat: Verarbeitendes Gewerbe, Baugewerbe,  
Bautätigkeit, Energie, Handwerk, Umwelt  
Telefon: +49 361 57334-3247

Herausgegeben im Dezember 2025

Bestell-Nr.: 05 401

Heft-Nr.: 165/25

Preis: 5,00 EUR

© Thüringer Landesamt für Statistik, Erfurt, 2025

Vervielfältigung und Verbreitung, auch auszugsweise, mit Quellenangabe gestattet.

# Inhaltsverzeichnis

	Seite
<b>Vorbemerkungen</b>	3
<b>Grafiken</b>	
1. Betriebe und tätige Personen in der Energie- und Wasserversorgung 2004 bis 2024	7
2. Geleistete Arbeitsstunden und bezahlte Entgelte in der Energie- und Wasserversorgung 2004 bis 2024	7
3. Bezahlte Entgelte je tätiger Person in der Energie- und Wasserversorgung 2005 bis 2024	8
4. Durchschnittliches Entgelt je tätiger Person in der Energie- und Wasserversorgung im 3. Vierteljahr 2024 und 2025	8
5. Stromerzeugung im 3. Vierteljahr 2025 nach Energieträgern	12
6. Strom- und Wärmeerzeugung im 3. Vierteljahr 2025 nach Monaten, darunter in KWK	12
7. Brennstoffeinsatz im 3. Vierteljahr 2025 nach Monaten, darunter in KWK	17
8. Stromerzeugung nach Art der Anlage im 3. Vierteljahr 2025	17
9. Stromeinspeisung nach Energieträgern im 3. Vierteljahr 2025	22
10. Stromeinspeisung im 3. Vierteljahr 2025 nach Monaten	22
11. Stromabsatz und Erlöse der Elektrizitätsversorgungsunternehmen und Stromhändler 2000 bis 2024	25
12. Gasabsatz und Erlöse der Gasversorgungsunternehmen und Gashändler 2000 bis 2024	25
<b>Tabellen</b>	
1. Betriebe und tätige Personen in der Energie- und Wasserversorgung im 3. Vierteljahr 2025 nach Wirtschaftszweigen	9
2. Geleistete Arbeitsstunden in der Energie- und Wasserversorgung im 3. Vierteljahr 2025 nach Wirtschaftszweigen	10

3. Bezahlte Entgelte in der Energie- und Wasserversorgung im 3. Vierteljahr 2025 nach Wirtschaftszweigen	11
4. Strombezug und -abgabe der Stromnetzbetreiber im 3. Vierteljahr 2025	13
5. Stromerzeugung in Kraftwerken im 3. Vierteljahr 2025	14
6. Strom- und Wärmeerzeugung in Kraft-Wärme-Kopplung in Kraftwerken im 3. Vierteljahr 2025	16
7. Brennstoffeinsatz zur Strom- und Wärmeerzeugung in Kraftwerken im 3. Vierteljahr 2025	18
8. Stromversorgung im 3. Vierteljahr 2025	19
9. Anzahl der Anlagen und Nettonennleistung nach Art der Anlage im September 2025	20
10. Strom- und Wärmeerzeugung nach Art der Anlage im 3. Vierteljahr 2025	21
11. Anzahl und Leistung der Anlagen Thüringer Stromeinspeiser sowie Stromeinspeisung nach Energieträgern Januar bis September 2025	23
12. Stromeinspeisung im 3. Vierteljahr 2025 nach Monaten	24
13. Stromabsatz und Erlöse der Elektrizitätsversorgungsunternehmen und Stromhändler 2000 bis 2024	26
14. Gasabsatz und Erlöse der Gasversorgungsunternehmen und Gashändler 2000 bis 2024	27

## **Vorbemerkungen**

In dem vorliegenden Statistischen Bericht sind vorläufige Ergebnisse zur Beschäftigtenlage in den Thüringer Betrieben der Energie- und Wasserversorgung sowie zur Strom- und Wärmeerzeugung Thüringer Kraftwerke der allgemeinen Versorgung und die Stromeinspeisung Thüringer Erzeugungsanlagen in die Netze aller Netzbetreiber abgebildet.

Folgende Bundesstatistiken bilden für diesen Bericht die Datengrundlage:

- Monatsbericht bei Betrieben in der Energie- und Wasserversorgung
- Monatserhebung über die Elektrizitäts- und Wärmeerzeugung
- Monatserhebung über die Stromein- und -ausspeisung bei Netzbetreibern
- Jahresherhebung über Stromabsatz und Erlöse der Elektrizitätsversorgungsunternehmen sowie der Stromhändler
- Jahresherhebung über Aufkommen und Abgabe von Gas sowie Erlöse der Gasversorgungsunternehmen und Gashändler

## **Rechtsgrundlagen**

Rechtsgrundlage für den „Monatsbericht bei Betrieben in der Energie- und Wasserversorgung“ bildet das Gesetz über die Statistik im Produzierenden Gewerbe (ProdGewStatG) sowie für die „Monatserhebung über die Elektrizitäts- und Wärmeerzeugung“ und die „Monatserhebung über die Stromein- und -ausspeisung bei Netzbetreibern“ das Energiestatistikgesetz (EnStatG) in Verbindung mit dem Bundesstatistikgesetz (BStatG) in den jeweils gültigen Fassungen.

## **Definitionen**

### **Tätige Personen**

sind alle Personen, die am Ende des Monats in einem arbeitsrechtlichen Verhältnis zum Betrieb stehen, tätige Inhaber und Mitinhaber sowie unbezahlt mithelfende Familienangehörige, soweit sie mindestens ein Drittel der üblichen Arbeitszeit im Betrieb tätig sind.

Ferner zählen als tätige Personen Erkrankte, Urlauber sowie in Elternzeit (weniger als 1 Jahr) befindliche Personen, Saisonarbeiter und Personen mit Altersteilzeitregelung.

### **Geleistete Arbeitsstunden**

sind alle tatsächlich geleisteten Stunden aller tätigen Personen (einschl. Leiharbeitnehmer). Bei Schichtbetrieben ist die Summe aller Stunden in allen Schichten anzugeben.

Einzubeziehen sind die geleisteten Über-, Nacht-, Sonn- und Feiertagsstunden.

**Nicht** einzubeziehen sind ausgefallene Arbeitsstunden, auch wenn sie bezahlt wurden, sowie Arbeitsstunden für Montage- und Reparaturarbeiten von Beauftragten anderer Betriebe.

## **Entgelte**

sind die Summe der Bruttobezüge der Arbeiter, Angestellten einschließlich Auszubildenden ohne Arbeitgeberanteile zur Sozialversicherung. Einbezogen sind tariflich oder frei vereinbarte Zulagen wie Nachtarbeitszulagen, Urlaubslohn und Gewinnbeteiligungen sowie Bezüge von Gesellschaftern, Vorstandsmitgliedern und anderen leitenden Kräften (soweit sie steuerlich als Einkünfte aus unselbstständiger Arbeit gelten), Provisionen und Tantiemen. Nicht einbezogen werden u. a. Kurzarbeitergeld sowie Vorruhestandsbezüge.

## **Elektrizitätswirtschaft**

umfasst, unabhängig von Rechtsformen und Eigentumsverhältnissen, alle Unternehmen, Betriebe und Betreiber von Anlagen, die elektrische Energie erzeugen/beschaffen/speichern (Erzeugung, Beschaffung und Speicherung) und diese für jedermann bereitstellen (Übertragung und Verteilung).

## **Erzeugungseinheit – Art der Anlage**

ist i. S. dieses Statistischen Berichtes ein abgrenzbarer Teil einer Erzeugungs- oder Speicheranlage. In den meisten Fällen ist die Erzeugungseinheit eine Kombination aus Generator und Antriebsmaschine. Dabei kann es sich z. B. um einen Kraftwerksblock oder einen Maschinensatz innerhalb eines Gas-und-Dampfturbinen-Kraftwerks (kurz GuD-Kraftwerk) bzw. eines Sammelschienenkraftwerks handeln. Es kann zwischen verschiedenen Arten von Erzeugungseinheiten unterschieden werden. In diesem Bericht erfolgt die Unterscheidung nach Art der Antriebsmaschine. Beispiele hierfür sind Dampfturbinen, Gasturbinen, Wasserturbinen oder Verbrennungsmotoren. Eine gebräuchliche Kombination ist die einer Gasturbine mit nachgeschalteter Dampfturbine (GuD-Block).

## **Energieträger**

sind Güter, aus denen Energie freigesetzt werden kann, zum Beispiel Steinkohle, Braunkohle, Gas, Erdöl, Kernbrennstoff und die potenzielle Energie Wasserkraft. Unter Primärenergieträgern versteht man die von der Natur in ihrer ursprünglichen Form dargebotenen Energieträger.

## **Erneuerbare Energieträger**

sind natürliche Energievorkommen, die auf permanent vorhandene oder auf sich in überschaubaren Zeiträumen von wenigen Generationen regenerierende Energieströme zurückzuführen sind. Zu den Erneuerbaren Energien zählen Klärgas und Deponiegas, Wasserkraft, Windkraft, Solarenergie, Biomasse, Geothermie und Umgebungswärme.

## **Biomasse**

Unter Biomasse versteht man den biologisch abbaubaren Anteil von Erzeugnissen, Abfällen und Rückständen der Landwirtschaft (einschließlich pflanzlicher und tierischer Stoffe), der Forstwirtschaft, der Fischwirtschaft und damit verbundener Industriezweige sowie den biologisch abbaubaren Anteil von Abfällen aus Industrie und Haushalten.

Im Sinne dieses Statistischen Berichtes sind als Biomasse die Energieträger feste Biomasse (z. B. Holz, Pellets), flüssige Biomasse (z. B. Rapsöl), Biogas, Biomethan und der biogene Anteil von Haus- und Siedlungsabfällen zu verstehen.

## **Brutto-Stromerzeugung**

ist die in einer bestimmten Zeitspanne erzeugte elektrische Arbeit. Diese ergibt sich als Produkt aus Leistung und Zeit. Zur Erläuterung zwei Beispiele: Ein 150-MW-Kraftwerk erzeugt bei voller Leistung während eines zehnstündigen Betriebes 1500 MWh; eine Glühbirne von 100 Watt (0,1 kW) verbraucht während eines zehnstündigen Betriebes 1 kWh.

## **Netto-Stromerzeugung**

ist die um den Kraftwerkseigenverbrauch verminderte Bruttostromerzeugung.

## **Kraftwerks-Eigenverbrauch**

ist die elektrische Arbeit, die in den Neben- und Hilfsanlagen verbraucht wird. Der Eigenverbrauch der Maschinentransformatoren und die Energieverluste rechnen zum Kraftwerks-Eigenverbrauch, der Betriebsverbrauch nicht.

## **Stromeinspeisung**

ist die Elektrizitätsabgabe von Stromerzeugungsanlagen der Energieversorgungsunternehmen sowie anderer Marktteilnehmer - vor allem von Stromerzeugungsanlagen mit regenerativem Energieträgereinsatz und Industriekraftwerken von Betrieben und Unternehmen des Bergbaus und Verarbeitenden Gewerbes - an das allgemeine Versorgungsnetz mit Sitz der Anlagen in Thüringen. Bezüge aus vorgelagerten Netzen zählen nicht zur Stromeinspeisung.

## **Nettonennleistung**

ist die höchste Dauerleistung unter Nennbedingungen, die eine Erzeugungseinheit zum Übergabezeitpunkt erreicht. Aus der Nettonennleistung ist die Eigenverbrauchsleistung während des Betriebs der Erzeugungs- oder Speicheranlage sowie ggf. diejenige für den Anlagenstandort bereits herausgerechnet und somit nicht mehr enthalten.

### **Netto-Wärmeerzeugung**

ist die in einem Heizkraftwerk/Heizwerk an einen Wärmeträger übertragene Wärmemenge, gemessen ab Werk. Verluste und Eigenverbrauch bei der Wärmeerzeugung sind in der Netto-Wärmeerzeugung nicht enthalten, sondern Bestandteil der Brutto-Wärmeerzeugung.

### **Letztverbraucher**

sind natürliche oder juristische Personen, die Energie überwiegend für eigene Zwecke verbrauchen. Dazu zählt auch der Betriebsverbrauch der Energieversorgungsunternehmen.

### **Kraft-Wärme-Kopplung**

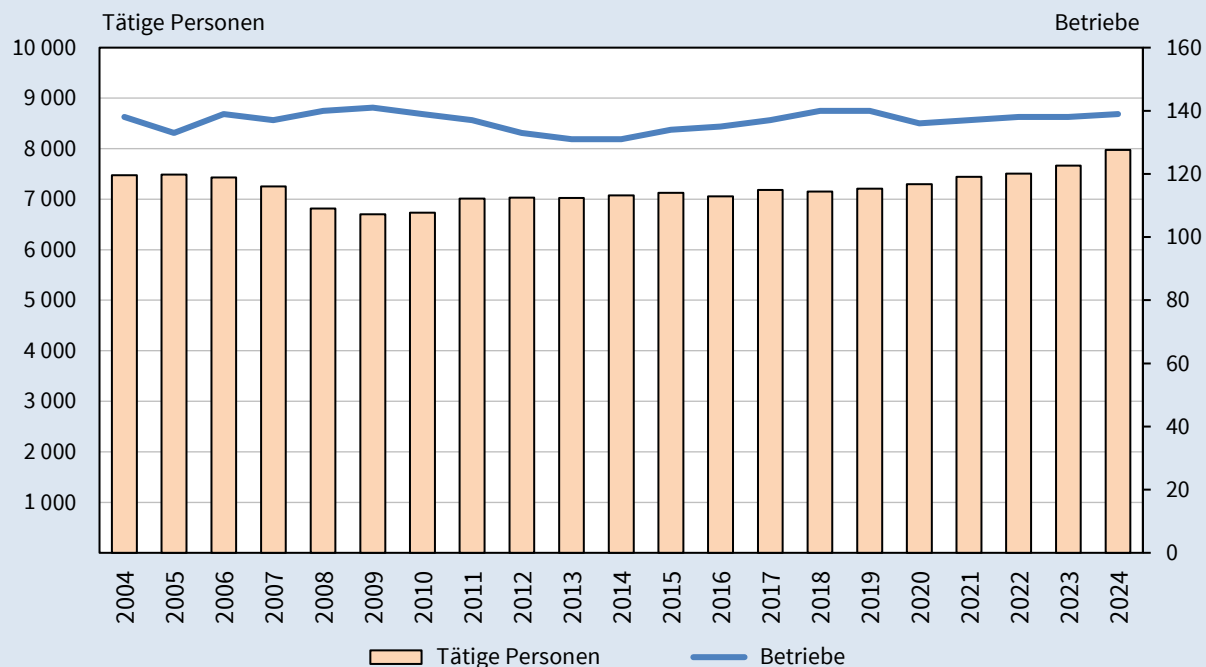
Kraft-Wärme-Kopplung (KWK) ist die gleichzeitige Umwandlung von eingesetzter Energie in mechanische oder elektrische Energie und nutzbare Wärme in einer technischen Anlage. Soweit die elektrische Energie und die Wärme nur in der KWK-Anlage selbst verbleiben, handelt es sich nicht um Kraft-Wärme-Kopplung (z. B. Dampfentnahme zur regenerativen Speisewasservorwärmung oder elektrischer Eigenbedarf der Anlage). Die KWK-Anlage ist eine Einrichtung, in der der technische Prozess der Kraft-Wärme-Kopplung stattfindet. KWK-Anlagen können sein: Dampfturbinenanlagen, Gasturbinenanlagen, Verbrennungsmotoren oder Ähnliches.

### **Abkürzungen**

J	Joule (Wattsekunde)
kJ	Kilojoule ( $10^3$ J oder 1 000 J)
MJ	Megajoule ( $10^6$ J oder 1 000 kJ)
GJ	Gigajoule ( $10^9$ J oder 1 000 MJ)
TJ	Terajoule ( $10^{12}$ J, 1 000 GJ)
PJ	Petajoule ( $10^{15}$ J, 1 000 TJ)
MW	Megawatt (1 000 000 W oder 1 000 kW)
kWh	Kilowattstunde (= 3 600 000 J oder 3 600 kJ oder 3,6 MJ)
MWh	Megawattstunde (1 000 kWh)
GWh	Gigawattstunde (1 000 000 kWh)
EVU	Energieversorgungsunternehmen
KWK	Kraft-Wärme-Kopplung
ET	Energieträger

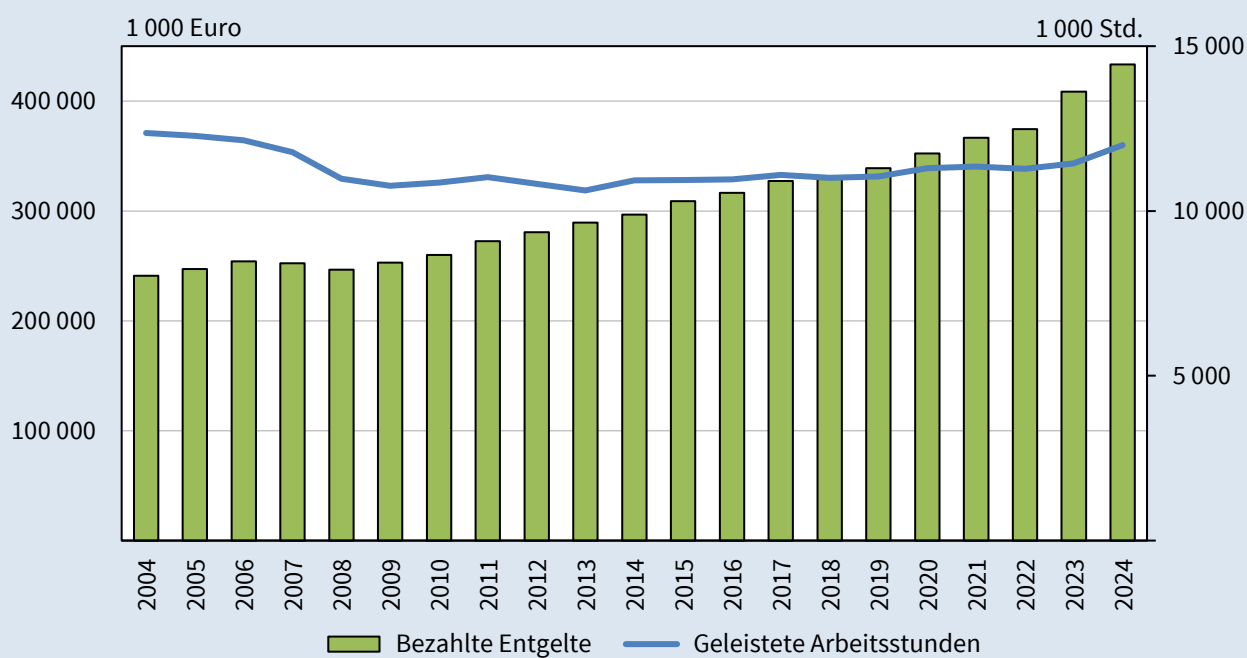


## 1. Betriebe und tätige Personen in der Energie- und Wasserversorgung 2004 bis 2024



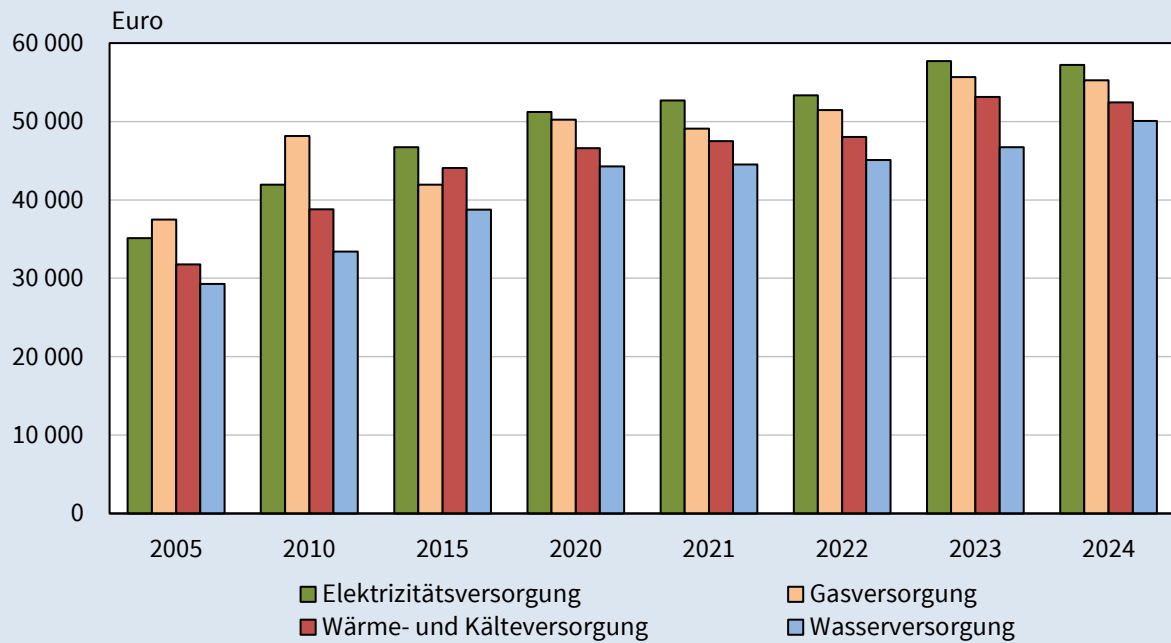
Thüringer Landesamt für Statistik

## 2. Geleistete Arbeitsstunden und bezahlte Entgelte in der Energie- und Wasserversorgung 2004 bis 2024

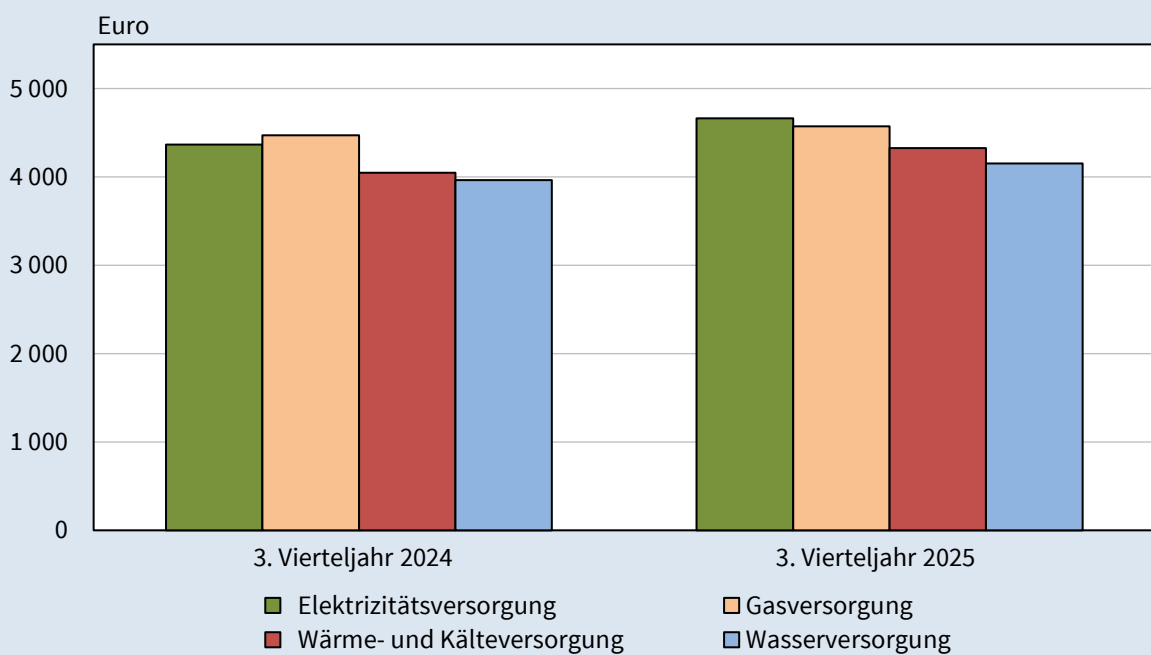


Thüringer Landesamt für Statistik

### 3. Bezahlte Entgelte je tätiger Person in der Energie- und Wasserversorgung 2005 bis 2024



### 4. Durchschnittliches Entgelt je tätiger Person in der Energie- und Wasserversorgung im 3. Vierteljahr 2024 und 2025



# **1. Betriebe und tätige Personen in der Energie- und Wasserversorgung im 3. Vierteljahr 2025 nach Wirtschaftszweigen**

Jahr Monat	Betriebe insgesamt <sup>1)</sup>	davon				Tätige Personen insgesamt <sup>1)</sup>	davon			
		Elektrizitäts- versorgung	Gas- versorgung	Wärme- und Kälte- versorgung	Wasser- versorgung		Elektrizitäts- versorgung	Gas- versorgung	Wärme- und Kälte- versorgung	Wasser- versorgung
	Anzahl									
2003	140	46	10	22	62	7 582	3 957	506	276	2 843
2004	138	46	10	21	61	7 477	3 964	506	253	2 754
2005	133	46	10	19	58	7 487	3 958	498	249	2 782
2006	129	48	9	19	53	7 427	4 224	259	245	2 699
2007	137	56	9	20	52	7 251	4 059	225	249	2 718
2008	140	60	8	20	52	6 816	3 682	198	242	2 694
2009	141	61	8	20	52	6 701	3 606	196	236	2 663
2010	139	61	8	19	51	6 732	3 638	187	241	2 666
2011	137	62	6	19	50	7 009	3 911	176	224	2 698
2012	133	62	3	18	50	7 031	3 959	145	228	2 699
2013	131	61	3	17	50	7 022	3 958	145	222	2 697
2014	131	60	3	15	52	7 078	3 950	150	183	2 795
2015	134	62	3	17	52	7 125	3 864	157	300	2 804
2016	135	63	3	19	50	7 059	3 755	161	379	2 764
2017	137	65	4	19	49	7 180	3 885	174	394	2 727
2018	140	65	4	22	49	7 152	3 835	183	394	2 740
2019	140	65	4	22	49	7 209	3 874	186	394	2 755
2020	136	65	4	19	48	7 296	3 951	198	381	2 766
2021	137	63	8	19	47	7 445	4 046	228	376	2 795
2022	138	64	7	20	47	7 508	4 051	225	418	2 814
2023	138	64	7	21	46	7 662	4 154	236	431	2 842
2024	139	63	7	23	46	7 978	4 399	248	468	2 862
2025	140	66	7	21	46	8 280	4 647	262	493	2 878
Januar	141	66	8	21	46	8 174	4 566	262	484	2 862
Februar	141	66	8	21	46	8 193	4 580	259	492	2 862
März	140	66	7	21	46	8 215	4 596	261	494	2 864
April	140	66	7	21	46	8 233	4 615	258	491	2 869
Mai	140	66	7	21	46	8 255	4 632	258	490	2 875
Juni	140	66	7	21	46	8 281	4 653	260	495	2 873
Juli	140	66	7	21	46	8 305	4 670	262	495	2 878
August	140	66	7	21	46	8 419	4 752	266	498	2 903
September	140	66	7	21	46	8 442	4 763	268	496	2 915

1) Jahr: Jahresdurchschnitt; Monat: Monatsende

## 2. Geleistete Arbeitsstunden in der Energie- und Wasserversorgung im 3. Vierteljahr 2025 nach Wirtschaftszweigen

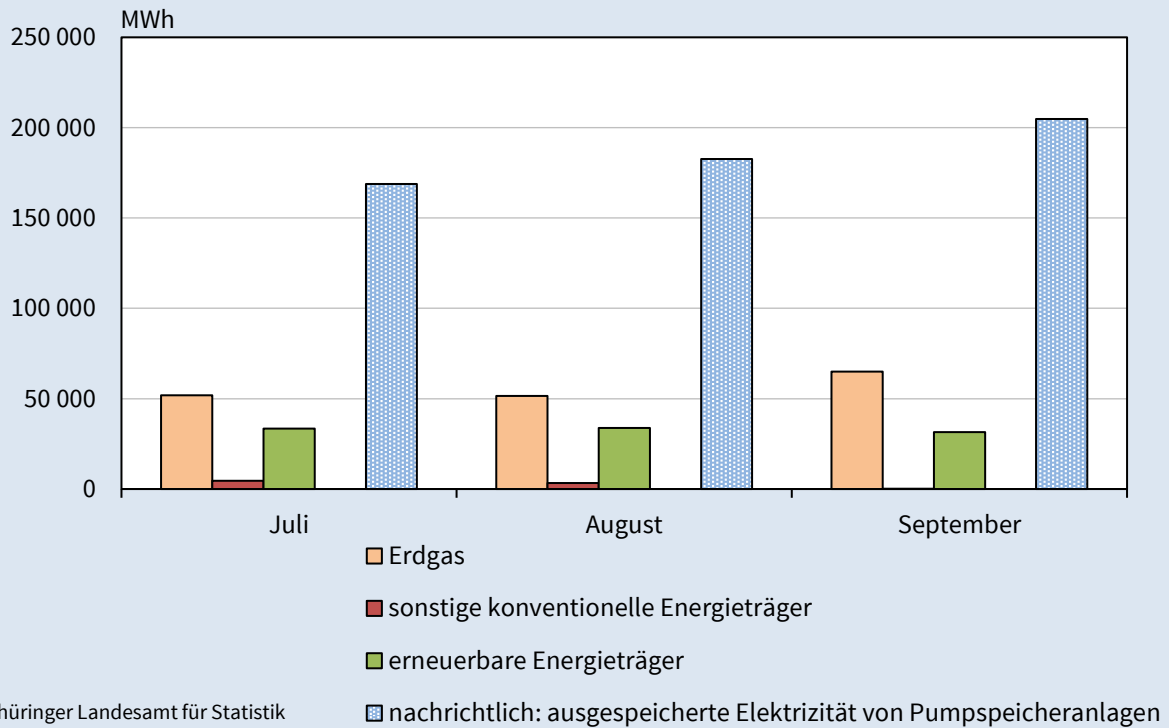
Jahr Monat	Geleistete Arbeits- stunden insgesamt	davon				Geleistete Arbeitsstunden je tätige Person				
		Elektrizitäts- versorgung	Gas- versorgung	Wärme- und Kälte- versorgung	Wasser- versorgung	insgesamt	Elektrizitäts- versorgung	Gas- versorgung	Wärme- und Kälte- versorgung	Wasser- versorgung
		1 000 Std.				Std.				
2003	12 449	6 463	818	480	4 689	1 642	1 633	1 616	1 739	1 649
2004	12 366	6 514	804	419	4 629	1 654	1 643	1 589	1 657	1 681
2005	12 280	6 424	810	414	4 633	1 640	1 623	1 626	1 663	1 665
2006	12 147	6 808	431	406	4 502	1 636	1 612	1 665	1 657	1 668
2007	11 782	6 597	364	408	4 412	1 625	1 625	1 618	1 640	1 623
2008	10 978	5 836	316	398	4 429	1 611	1 585	1 597	1 643	1 644
2009	10 767	5 665	326	411	4 364	1 607	1 571	1 665	1 743	1 639
2010	10 863	5 720	306	415	4 422	1 614	1 572	1 637	1 721	1 659
2011	11 024	6 006	276	384	4 358	1 573	1 536	1 570	1 714	1 615
2012	10 823	5 930	222	390	4 282	1 539	1 498	1 528	1 709	1 586
2013	10 622	5 786	220	390	4 225	1 513	1 462	1 524	1 755	1 567
2014	10 931	5 858	226	311	4 536	1 544	1 483	1 509	1 697	1 623
2015	10 938	5 760	235	518	4 426	1 535	1 490	1 499	1 728	1 578
2016	10 963	5 762	246	612	4 343	1 553	1 535	1 525	1 617	1 571
2017	11 092	5 938	275	619	4 261	1 545	1 529	1 582	1 570	1 562
2018	11 006	5 869	274	626	4 237	1 539	1 531	1 495	1 586	1 546
2019	11 044	5 910	275	617	4 243	1 532	1 526	1 479	1 566	1 540
2020	11 300	6 036	300	604	4 360	1 549	1 528	1 519	1 584	1 576
2021	11 346	6 084	339	592	4 331	1 524	1 504	1 484	1 577	1 549
2022	11 280	6 043	351	640	4 247	1 503	1 492	1 559	1 529	1 510
2023	11 444	6 150	360	686	4 248	1 494	1 481	1 528	1 591	1 495
2024	11 993	6 543	378	737	4 335	1 503	1 487	1 525	1 575	1 514
<b>2025</b>	<b>9 408</b>	<b>5 254</b>	<b>301</b>	<b>570</b>	<b>3 282</b>	<b>1 136</b>	<b>1 131</b>	<b>1 152</b>	<b>1 158</b>	<b>1 141</b>
Januar	1 096	613	32	66	384	134	134	123	137	134
Februar	1 003	569	32	61	341	122	124	124	123	119
März	1 070	597	35	63	374	130	130	135	128	131
April	1 012	566	34	61	351	123	123	131	125	122
Mai	1 013	562	34	62	355	123	121	130	126	124
Juni	1 015	567	32	62	353	123	122	125	126	123
Juli	1 059	582	34	65	379	127	125	129	131	132
August	1 037	575	32	64	366	123	121	120	128	126
September	1 103	622	36	67	378	131	131	135	134	130

### 3. Bezahlte Entgelte in der Energie- und Wasserversorgung im 3. Vierteljahr 2025 nach Wirtschaftszweigen

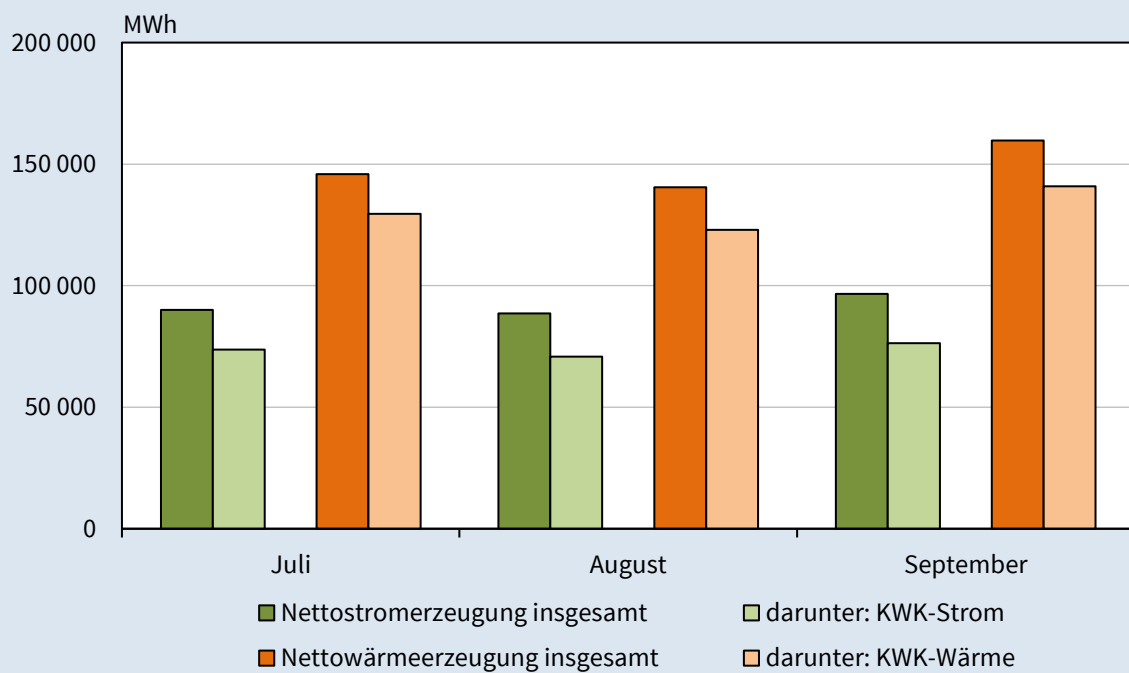
Jahr Monat	Bezahlte Entgelte insgesamt <sup>1)</sup>	davon				Bezahlte Entgelte je tätige Person <sup>1)</sup>				
		Elektrizitäts- versorgung	Gas- versorgung	Wärme- und Kälte- versorgung	Wasser- versorgung	insgesamt	Elektrizitäts- versorgung	Gas- versorgung	Wärme- und Kälte- versorgung	Wasser- versorgung
		1 000 EUR				EUR				
2003	238 726	131 402	18 171	8 666	80 487	31 486	33 207	35 911	31 398	28 310
2004	241 084	136 142	18 683	7 879	78 381	32 243	34 345	36 923	31 142	28 461
2005	247 038	138 986	18 678	7 914	81 460	32 996	35 115	37 505	31 785	29 281
2006	254 112	153 515	10 951	7 955	81 691	34 215	36 343	42 283	32 470	30 267
2007	252 380	151 206	9 847	8 387	82 940	34 806	37 252	43 765	33 681	30 515
2008	246 468	142 454	8 772	8 454	86 788	36 160	38 689	44 301	34 934	32 215
2009	253 074	145 678	9 063	8 957	89 376	37 767	40 399	46 238	37 952	33 562
2010	259 932	152 557	9 003	9 351	89 022	38 611	41 934	48 142	38 800	33 391
2011	272 597	163 423	8 104	9 015	92 055	38 892	41 786	46 043	40 244	34 120
2012	280 675	170 403	6 197	9 292	94 783	39 920	43 042	42 735	40 754	35 118
2013	289 512	176 818	6 182	9 267	97 245	41 229	44 676	42 721	41 668	36 055
2014	296 686	177 758	6 558	8 112	104 258	41 915	44 999	43 775	44 254	37 304
2015	308 960	180 527	6 576	13 204	108 652	43 365	46 715	41 938	44 072	38 750
2016	316 423	183 114	6 804	16 763	109 743	44 829	48 768	42 154	44 253	39 712
2017	327 227	190 424	8 494	17 626	110 683	45 577	49 021	48 903	44 724	40 582
2018	329 039	187 819	8 435	17 893	114 892	46 005	48 980	46 067	45 380	41 927
2019	338 866	193 636	8 744	17 932	118 554	47 007	49 989	47 013	45 536	43 027
2020	352 450	202 324	9 918	17 769	122 438	48 308	51 212	50 217	46 602	44 259
2021	366 673	213 254	11 200	17 837	124 382	49 250	52 703	49 082	47 489	44 497
2022	374 517	216 024	11 595	20 094	126 804	49 884	53 329	51 464	48 049	45 070
2023	408 484	239 707	13 132	22 905	132 739	53 311	57 708	55 669	53 132	46 714
2024	433 297	251 764	13 711	24 546	143 276	54 311	57 227	55 242	52 437	50 055
<b>2025</b>	<b>330 761</b>	<b>197 284</b>	<b>10 429</b>	<b>18 857</b>	<b>104 190</b>	<b>39 180</b>	<b>41 420</b>	<b>38 916</b>	<b>38 018</b>	<b>35 743</b>
Januar	34 844	20 526	1 136	1 958	11 224	4 263	4 495	4 336	4 045	3 922
Februar	34 695	20 388	1 082	1 957	11 267	4 235	4 452	4 179	3 977	3 937
März	35 055	20 708	1 133	1 964	11 251	4 267	4 506	4 340	3 975	3 928
April	37 571	22 737	1 113	2 294	11 426	4 563	4 927	4 315	4 673	3 983
Mai	38 816	24 217	1 121	2 065	11 413	4 702	5 228	4 346	4 215	3 970
Juni	37 487	22 590	1 204	2 181	11 512	4 527	4 855	4 632	4 405	4 007
Juli	37 349	22 298	1 258	2 191	11 603	4 497	4 775	4 800	4 425	4 032
August	37 250	21 884	1 227	2 164	11 975	4 424	4 605	4 614	4 345	4 125
September	37 695	21 937	1 154	2 085	12 519	4 465	4 606	4 307	4 203	4 295

1) Jahr: Jahresdurchschnitt; Monat: Monatsende

### 5. Stromerzeugung im 3. Vierteljahr 2025 nach Energieträgern



### 6. Strom- und Wärmeerzeugung im 3. Vierteljahr 2025 nach Monaten darunter in KWK



#### 4. Strombezug und -abgabe der Stromnetzbetreiber im 3. Vierteljahr 2025

Jahr Vierteljahr Monat	Strombezug und -abgabe der Stromnetzbetreiber				
	Bezug und Einspeisung			Abgabe an Letztverbraucher im Inland	Netzverluste
	insgesamt <sup>1)</sup>	darunter aus erneuerbaren Energieträgern			
		MWh	MWh	%	
2012	15 748 224	3 127 759	19,9	10 154 914	594 113
2013	16 012 428	3 349 380	20,9	10 047 345	594 312
2014	16 207 582	3 741 227	23,1	9 612 297	540 821
2015	16 229 699	4 373 301	26,9	9 969 255	536 720
2016	16 204 606	4 433 872	27,4	9 774 164	548 470
2017	16 048 608	4 905 669	30,6	9 763 546	518 570
2018	15 752 907	5 939 950	37,7	9 244 678	504 981
2019	15 489 222	6 198 531	40,0	9 719 785	518 332
2020	15 185 398	6 444 857	42,4	9 635 116	514 160
2021	15 418 914	5 820 051	37,7	9 909 873	515 092
2022	14 850 783	6 532 668	44,0	9 561 273	473 359
2023	15 090 579	7 387 430	49,0	9 437 718	576 791
2024	14 491 305	6 951 093	48,0	9 444 490	498 745
1. Vierteljahr	4 100 196	1 959 581	47,8	2 464 578	147 324
2. Vierteljahr	3 352 128	1 741 624	52,0	2 130 277	108 713
3. Vierteljahr	3 390 012	1 661 220	49,0	2 163 796	105 567
4. Vierteljahr	3 648 969	1 588 668	43,5	2 685 839	137 141
2025	10 605 921	5 041 737	47,5	6 600 037	351 720
1. Vierteljahr	3 987 891	1 519 300	38,1	2 398 858	143 274
2. Vierteljahr	3 309 446	1 863 606	56,3	2 061 653	106 988
3. Vierteljahr	3 308 586	1 658 830	50,1	2 139 526	101 459
Januar	1 458 522	663 568	45,5	838 342	55 729
Februar	1 328 413	392 192	29,5	775 292	46 764
März	1 200 956	463 540	38,6	785 224	40 782
April	1 089 776	539 503	49,5	703 119	37 016
Mai	1 115 241	642 910	57,6	693 731	34 644
Juni	1 104 429	681 193	61,7	664 803	35 328
Juli	1 081 274	561 271	51,9	696 242	33 265
August	1 076 067	524 576	48,7	714 101	33 043
September	1 151 245	572 983	49,8	729 183	35 151

1) Enthält auch den Bezug aus vorgelagerten Netzen, wodurch es zu Doppelzählungen von Strommengen kommt

## 5. Stromerzeugung in Kraftwerken im 3. Vierteljahr 2025

Jahr Vierteljahr Monat	Bruttostromerzeugung <sup>1)</sup>				Nachrichtlich: ausgespeicherte Elektrizität von Pumpspeicher- anlagen
	insgesamt	davon			
		Erdgas	sonstige konventionelle Energieträger	erneuerbare Energieträger	
	MWh				
2012	4 012 805	1 743 490	1 747 931	521 385	1 688 414
2013	3 791 984	1 384 121	1 823 276	584 586	1 765 193
2014	3 775 208	1 257 759	1 997 840	519 610	1 958 616
2015	3 963 460	1 391 641	1 942 859	628 961	1 892 044
2016	4 133 519	1 590 859	1 882 474	660 186	1 835 321
2017	4 449 350	1 649 361	2 103 551	696 438	2 056 775
2018	4 726 651	1 702 084	2 355 496	669 071	2 304 172
2019	1 978 441	1 442 548	72 971	462 922	2 080 546
2020	2 228 658	1 510 900	69 786	647 971	2 334 119
2021	2 379 058	1 731 097	60 924	587 036	1 982 608
2022	2 142 510	1 486 562	68 288	587 659	2 039 542
2023	1 921 238	1 312 169	54 030	555 039	1 990 170
2024	1 940 421	1 365 355	54 117	520 949	2 068 583
1. Vierteljahr	678 243	510 707	15 654	151 882	550 266
2. Vierteljahr	342 611	226 835	14 918	100 858	595 391
3. Vierteljahr	279 559	158 134	8 529	112 896	587 412
4. Vierteljahr	640 008	469 679	15 016	155 313	535 089
2025	1 413 780	998 393	37 743	377 644	1 895 585
1. Vierteljahr	750 686	587 722	15 228	147 736	623 018
2. Vierteljahr	371 491	237 238	13 177	121 076	716 242
3. Vierteljahr	291 602	173 433	9 336	108 833	556 325
Januar	278 581	214 728	4 551	59 302	201 459
Februar	271 572	214 871	5 156	51 545	183 523
März	200 533	158 122	5 523	36 888	238 036
April	150 715	104 972	4 056	41 687	250 322
Mai	130 173	82 583	5 354	42 236	261 844
Juni	90 603	49 683	3 767	37 153	204 076
Juli	95 591	53 340	5 163	37 088	168 881
August	94 663	53 116	4 099	37 448	182 685
September	101 348	66 977	74	34 297	204 759

1) Seit 2019 ohne Stromerzeugung aus Pumpspeicheranlagen mittels Pumpbetrieb



noch 5. Stromerzeugung in Kraftwerken im 3. Vierteljahr 2025

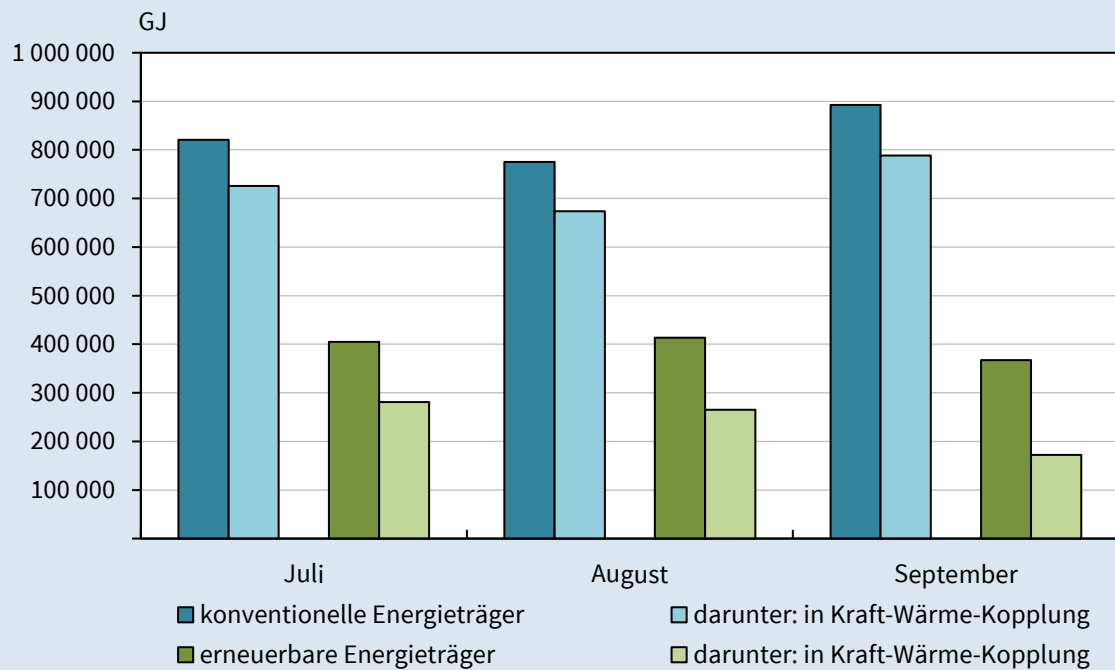
Nettostromerzeugung <sup>1)</sup>				Nachrichtlich: ausgespeicherte Elektrizität von Pumpspeicher- anlagen	Jahr Vierteljahr Monat
insgesamt	davon				
	Erdgas	sonstige konventionelle Energieträger	erneuerbare Energieträger		
MWh					
3 865 467	1 697 257	1 699 911	468 300	1 646 595	2012
3 660 133	1 346 200	1 784 344	529 589	1 732 534	2013
3 661 221	1 223 543	1 966 859	470 819	1 931 237	2014
3 849 465	1 360 577	1 910 676	578 212	1 863 716	2015
4 021 839	1 553 902	1 852 991	614 946	1 809 036	2016
4 332 352	1 607 722	2 072 356	652 274	2 029 501	2017
4 506 803	1 539 136	2 346 149	621 519	2 304 172	2018
1 771 621	1 278 282	62 320	431 020	2 080 546	2019
2 124 391	1 466 110	60 078	598 203	2 334 119	2020
2 286 094	1 688 799	52 436	544 859	1 982 608	2021
2 049 973	1 446 323	59 005	544 645	2 039 542	2022
1 832 723	1 270 210	45 233	517 279	1 990 170	2023
1 854 804	1 324 793	45 213	484 798	2 268 158	2024
653 692	496 086	13 134	144 472	550 266	1. Vierteljahr
320 705	215 273	12 376	93 056	595 391	2. Vierteljahr
264 229	154 277	6 946	103 006	587 412	3. Vierteljahr
616 178	459 157	12 757	144 264	535 089	4. Vierteljahr
1 350 475	972 301	32 005	346 169	1 895 585	2025
721 915	572 413	12 703	136 799	623 018	1. Vierteljahr
353 371	231 483	11 344	110 544	716 242	2. Vierteljahr
275 189	168 404	7 960	98 825	556 325	3. Vierteljahr
268 530	209 474	3 783	55 273	201 459	Januar
261 892	209 795	4 459	47 638	183 523	Februar
191 493	153 144	4 461	33 888	238 036	März
144 570	102 352	3 735	38 483	250 322	April
123 565	80 816	4 358	38 391	261 844	Mai
85 236	48 315	3 251	33 670	204 076	Juni
90 038	51 948	4 597	33 493	168 881	Juli
88 561	51 443	3 336	33 782	182 685	August
96 590	65 013	27	31 550	204 759	September

## 6. Strom- und Wärmeerzeugung in Kraft-Wärme-Kopplung in Kraftwerken im 3. Vierteljahr 2025

Jahr Vierteljahr Monat	Stromerzeugung (netto)		Wärmeerzeugung (netto)	
	insgesamt <sup>1)</sup>	darunter aus KWK	insgesamt	darunter aus KWK
	MWh			
2012	3 865 467	1 780 464	3 352 211	2 928 635
2013	3 660 133	1 481 706	3 271 993	2 776 702
2014	3 661 221	1 412 747	2 760 805	2 472 684
2015	3 849 465	1 669 948	3 063 926	2 731 377
2016	4 021 839	1 833 901	3 239 321	2 853 707
2017	4 332 352	1 837 639	3 184 146	2 755 075
2018	4 506 803	1 714 872	3 099 424	2 757 868
2019	1 771 621	1 557 001	3 140 149	2 771 593
2020	2 124 391	1 744 712	3 251 742	2 852 009
2021	2 286 094	1 868 132	3 438 817	3 025 932
2022	2 049 973	1 716 161	3 142 534	2 761 544
2023	1 832 723	1 521 835	3 020 223	2 646 551
2024	1 854 804	1 550 931	3 033 250	2 663 632
1. Vierteljahr	653 692	545 094	1 014 183	891 558
2. Vierteljahr	320 705	278 872	590 158	519 126
3. Vierteljahr	264 229	209 030	462 498	399 282
4. Vierteljahr	616 178	517 935	966 411	853 666
<b>2025</b>	<b>1 350 475</b>	<b>1 108 888</b>	<b>2 151 936</b>	<b>1 870 092</b>
1. Vierteljahr	721 915	598 271	1 123 394	971 405
2. Vierteljahr	353 371	289 960	582 483	505 308
3. Vierteljahr	275 189	220 658	446 059	393 378
Januar	268 530	214 573	407 408	347 001
Februar	261 892	215 367	387 450	334 969
März	191 493	168 330	328 536	289 435
April	144 570	119 381	242 314	212 145
Mai	123 565	102 914	195 565	169 002
Juni	85 236	67 665	144 604	124 161
Juli	90 038	73 639	145 897	129 566
August	88 561	70 733	140 405	122 937
September	96 590	76 286	159 757	140 875

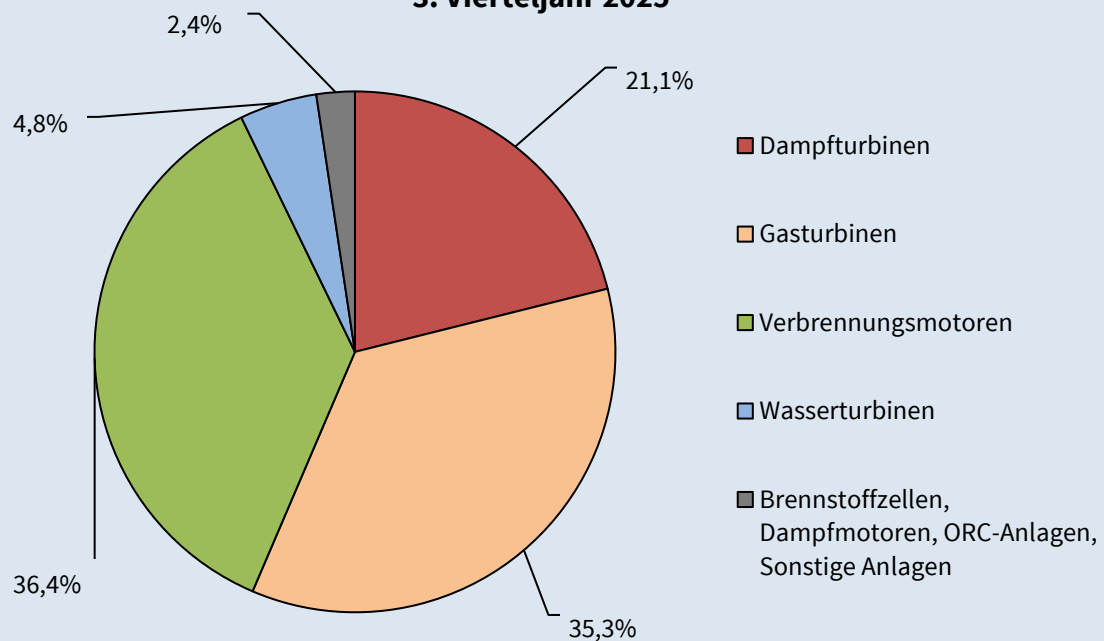
1) Seit 2019 ohne Stromerzeugung aus Pumpspeichieranlagen mittels Pumpbetrieb

### 7. Brennstoffeinsatz im 3. Vierteljahr 2025 nach Monaten darunter in KWK



Thüringer Landesamt für Statistik

### 8. Stromerzeugung nach Art der Anlage 3. Vierteljahr 2025



Thüringer Landesamt für Statistik

## 7. Brennstoffeinsatz zur Strom- und Wärmeerzeugung in Kraftwerken im 3. Vierteljahr 2025

Jahr Vierteljahr Monat	Brennstoffeinsatz					
	insgesamt	davon		Kraft- Wärme- Kopplung	davon	
		konventionelle Energieträger	erneuerbare Energieträger		konventionelle Energieträger	erneuerbare Energieträger
	GJ					
2012	28 187 268	21 953 792	6 233 476	22 306 134	19 469 902	2 836 232
2013	25 582 659	19 375 517	6 207 142	19 707 944	16 950 639	2 757 305
2014	22 664 405	16 619 359	6 045 045	18 172 447	14 940 089	3 232 358
2015	24 741 279	18 093 383	6 647 896	20 617 478	16 338 070	4 279 408
2016	26 553 355	19 726 611	6 826 744	21 871 624	17 337 579	4 534 045
2017	26 846 639	19 760 452	7 086 187	21 212 486	16 791 376	4 421 110
2018	26 735 494	19 935 261	6 800 233	21 169 633	16 866 039	4 303 593
2019	23 683 291	18 681 248	5 002 043	20 548 249	16 353 111	4 195 138
2020	26 161 596	19 605 899	6 555 697	21 335 566	17 066 707	4 268 859
2021	27 491 264	21 539 548	5 951 716	22 231 067	18 218 670	4 012 397
2022	24 822 645	18 925 507	5 897 138	20 540 295	16 591 555	3 948 740
2023	23 266 331	17 685 815	5 580 516	19 226 494	15 472 748	3 753 746
2024	23 171 086	17 957 975	5 213 111	19 306 472	15 632 717	3 673 755
1. Vierteljahr	7 626 297	6 329 323	1 296 974	6 522 070	5 486 554	1 035 516
2. Vierteljahr	4 419 455	3 295 335	1 124 120	3 753 568	2 898 117	855 451
3. Vierteljahr	3 640 939	2 472 836	1 168 104	2 886 415	2 138 897	747 518
4. Vierteljahr	7 484 395	5 860 481	1 623 913	6 144 419	5 109 149	1 035 270
2025	16 893 311	12 852 051	4 041 260	13 583 929	11 005 722	2 578 207
1. Vierteljahr	8 548 965	7 052 427	1 496 537	6 929 685	5 903 231	1 026 454
2. Vierteljahr	4 669 904	3 310 980	1 358 924	3 747 929	2 914 516	833 415
3. Vierteljahr	3 674 442	2 488 644	1 185 798	2 906 316	2 187 975	718 340
Januar	3 084 140	2 563 954	520 187	2 443 976	2 102 535	341 442
Februar	3 057 168	2 508 750	548 417	2 426 867	2 070 652	356 214
März	2 407 656	1 979 723	427 933	2 058 842	1 730 044	328 798
April	1 849 539	1 367 473	482 066	1 491 654	1 196 235	295 420
Mai	1 620 636	1 151 267	469 369	1 312 605	1 023 212	289 394
Juni	1 199 729	792 240	407 489	943 670	695 069	248 601
Juli	1 225 653	820 742	404 911	1 006 881	726 025	280 856
August	1 188 541	775 039	413 501	939 265	673 862	265 402
September	1 260 248	892 863	367 386	960 170	788 088	172 082

## 8. Stromversorgung im 3. Vierteljahr 2025

Nachweis	3. Vierteljahr 2025	3. Vierteljahr 2024	Veränderung gegenüber		
			3. Vierteljahr 2024	2. Vierteljahr 2025	
	MWh		%		
	Kraftwerke				
	Bruttostromerzeugung <sup>1)</sup>	291 602	279 559	4,3	- 21,5
	davon				
	Erdgas	173 433	158 134	9,7	- 26,9
	sonstige konventionelle Energieträger	9 336	8 529	9,5	- 29,1
	erneuerbare Energieträger	108 833	112 896	- 3,6	- 10,1
	Nettostromerzeugung <sup>1)</sup>	275 189	264 229	4,1	- 22,1
	davon				
	Erdgas	168 404	154 277	9,2	- 27,2
	sonstige konventionelle Energieträger	7 960	6 946	14,6	- 29,8
	erneuerbare Energieträger	98 825	103 006	- 4,1	- 10,6
	nachrichtlich: ausgespeicherte Elektrizität von Pumpspeicheranlagen	556 325	587 412	- 5,3	- 22,3
	Stromnetzbetreiber				
	Bezug insgesamt <sup>2)</sup>	3 308 586	3 390 012	- 2,4	0,0
	darunter				
aus erneuerbaren Energieträge <sup>3)</sup>	1 658 830	1 661 220	- 0,1	- 11,0	
	2 139 526	2 163 796	- 1,1	3,8	
Netzverluste	101 459	105 567	- 3,9	- 5,2	

1) Seit 2019 ohne Stromerzeugung aus Pumpspeichieranlagen mittels Pumpbetrieb

2) Strombezug und -einspeisung (einschl. Durchleitungen)

3) Physikalisch erstmalige Einspeisung von Thüringer Anlagen

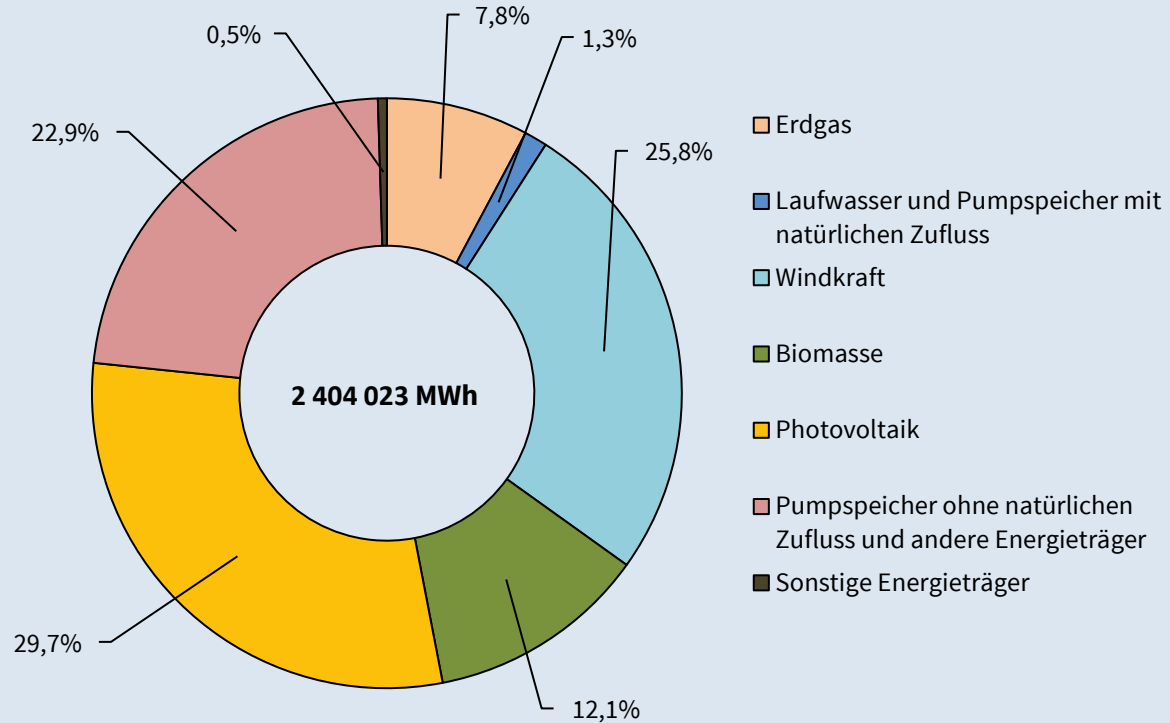
### 9. Anzahl der Anlagen und Nettonennleistung nach Art der Anlage im September 2025

Art der Anlage	September 2025			
	Anzahl der Anlagen	Nettonennleistung		
		Elektrizität	darunter KWK	Wärme
	MW			
Dampfturbinen	9	125,98	107,08	183,50
Gasturbinen	8	261,31	252,20	596,70
Verbrennungsmotoren	115	178,51	168,55	182,66
Laufwasser-Anlagen	14	74,26	x	x
Speicherwasser-Anlagen	-	-	x	x
Pumpspeichieranlagen mit natürlichen Zufluss (nur natürlicher Zufluss)	2	.	x	x
Brennstoffzellen, Stirling-Motoren Dampfmaschinen, ORC-Anlagen und Sonstige Anlagen	80	.	x	533,68
<b>Insgesamt</b>	<b>228</b>	<b>727,18</b>	<b>527,44</b>	<b>1 506,74</b>
nachrichtlich: Pumpspeichieranlagen ohne natürlichen Zufluss	12	1 369,60	x	x

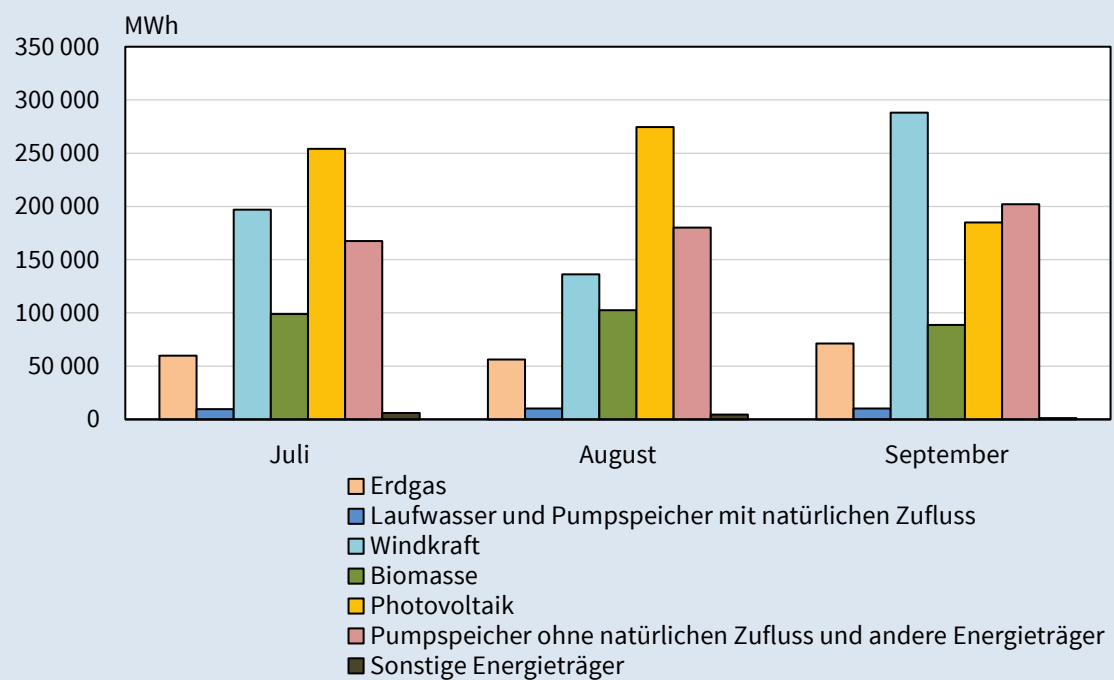
**10. Strom- und Wärmeerzeugung nach Art der Anlage  
im 3. Vierteljahr 2025**

Art der Anlage	3. Vierteljahr 2025				
	Anzahl der Anlagen	Erzeugung			
		Nettostrom- erzeugung	darunter KWK	Nettowärme- erzeugung	darunter KWK
		MWh			
Dampfturbinen	9	58 072	32 062	136 926	135 295
Gasturbinen	8	97 224	96 855	175 268	148 243
Verbrennungsmotoren	115	100 113	90 807	102 009	101 639
Laufwasser-Anlagen	14	8 702	x	x	x
Speicherwasser-Anlagen	-	-	x	x	x
Pumpspeicheranlagen mit natürlichen Zufluss (nur natürlicher Zufluss)	2	4 533	x	x	x
Brennstoffzellen, Stirling-Motoren Dampfmotoren, ORC-Anlagen und Sonstige Anlagen	80	6 546	936	31 856	8 202
<b>Insgesamt</b>	<b>228</b>	<b>275 189</b>	<b>220 658</b>	<b>446 059</b>	<b>393 378</b>
nachrichtlich: Pumpspeicheranlagen ohne natürlichen Zufluss	12	556 325	x	x	x

### 9. Stromeinspeisung nach Energieträgern im 3. Vierteljahr 2025



### 10. Stromeinspeisung im 3. Vierteljahr 2025 nach Monaten





## 11. Anzahl und Leistung der Anlagen Thüringer Stromeinspeiser sowie Stromeinspeisung nach Energieträgern Januar bis September 2025

Energieträger	September 2025		Januar - September 2025	
	Einspeisende Anlagen <sup>1)</sup>			
	Anzahl	Nettonennleistung	Stromeinspeisung <sup>2)</sup>	
		MW	MWh	Veränderung gegenüber Vorjahr %
Dieselmkraftstoff	8	.	.	.
Heizöl, leicht	71	1,69	1 114	57,5
Flüssiggas	2	.	.	.
Erdgas	1 569	606,15	1 060 738	9,2
Laufwasser	205	99,36	77 704	- 0,3
Pumpspeicher mit natürlichem Zufluss	1	.	.	.
Pumpspeicher ohne natürlichem Zufluss	12	1 369,60	1 878 018	8,4
Windkraft (Onshore)	921	1 973,72	2 071 466	- 19,6
Photovoltaik	88 176	2 804,06	1 902 443	11,8
Biomasse (feste, flüssige, gasförmige biogene Stoffe, biogener Anteil Abfall)	326	322,77	941 409	2,7
Klärgas	7	6,41	9 637	- 9,7
Deponiegas	12	2,84	1 584	- 17,3
Abfall (nicht biogener Anteil)	2	.	.	.
Sonstige Energieträger	1	.	.	.
Insgesamt	91 313	7 300,94	8 011 468	- 1,1
davon aus:				
Erneuerbaren Energieträgern	x	x	5 041 737	- 6,0
Konventionellen Energieträgern	x	x	2 969 731	8,6

1) Nettonennleistung aller stromeinspeisenden Anlagen mit Sitz in Thüringen

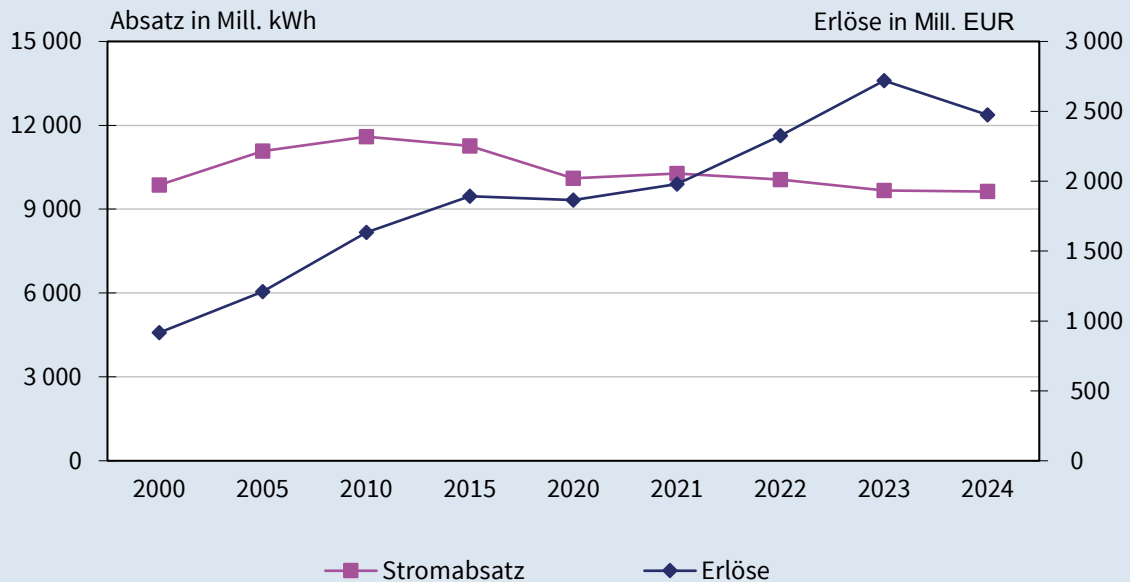
2) in Netze aller deutschen Netzbetreiber

## 12. Stromeinspeisung<sup>\*)</sup> im 3. Vierteljahr 2025 nach Monaten

Energieträger	3. Vierteljahr 2025		
	Juli	August	September
	MWh		
Staub- und Trockenkohle	.	.	.
Dieselmkraftstoff	.	.	.
Heizöl, leicht	48	79	86
Flüssiggas	.	.	.
Erdgas	59 819	56 293	71 350
Laufwasser	6 771	6 317	6 132
Speicherwasser	.	.	.
Pumpspeicher mit natürlichem Zufluss	.	.	.
Pumpspeicher ohne natürlichem Zufluss	167 391	180 185	202 158
Windkraft (Onshore)	196 998	136 113	288 116
Photovoltaik	254 132	274 435	184 925
Biomasse (feste, flüssige, gasförmige biogene Stoffe, biogener Anteil Abfall)	98 973	102 655	88 600
Klärgas	1 338	940	906
Deponiegas	194	183	181
Abfall (nicht biogener Anteil)	.	.	.
Sonstige Energieträger	.	.	.
<b>Insgesamt</b>	<b>792 885</b>	<b>764 525</b>	<b>846 613</b>
davon aus:			
Erneuerbaren Energieträgern	561 271	524 576	572 983
Konventionellen Energieträgern	231 614	239 949	273 630

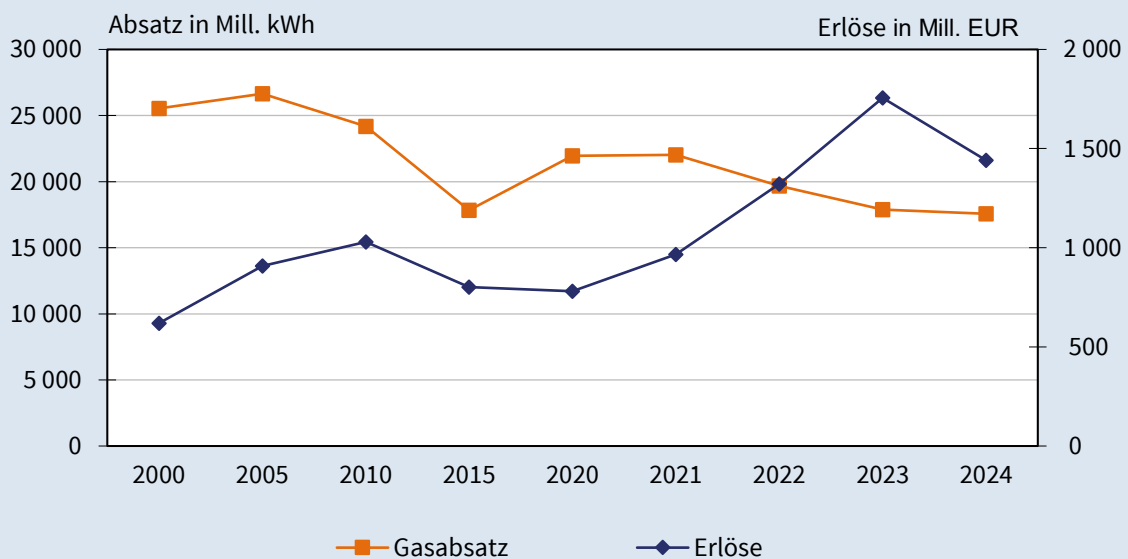
<sup>\*)</sup> in Netze aller deutschen Netzbetreiber

### 11. Stromabsatz und Erlöse der Elektrizitätsversorgungsunternehmen und Stromhändler in Thüringen 2000 bis 2024



Thüringer Landesamt für Statistik

### 12. Gasabsatz und Erlöse der Gasversorgungsunternehmen und Gashändler in Thüringen 2000 bis 2024



Thüringer Landesamt für Statistik

### 13. Stromabsatz und Erlöse der Elektrizitätsversorgungsunternehmen und Stromhändler<sup>\*)</sup> 2000 bis 2024

Jahr	Letzt- verbraucher	Davon an		
		Bergbau und Verarbeitendes Gewerbe	private Haushalte	sonstige Abnehmer
	Absatz in Mill. kWh			
2000	9 865,7	.	2 819,0	.
2005	11 082,9	4 897,3	2 853,5	3 332,1
2010	11 593,7	5 103,0	2 766,4	3 724,3
2015	11 266,4	4 506,5	2 949,5	3 810,4
2016	10 997,0	4 619,2	2 902,3	3 475,5
2017	11 139,3	5 077,9	2 949,6	3 111,8
2018	10 475,8	4 783,5	2 819,8	2 872,5
2019	10 450,8	4 693,1	2 828,0	2 929,7
2020	10 106,5	4 264,3	2 817,9	3 024,4
2021	10 280,1	4 388,3	3 087,2	2 804,7
2022	10 062,1	4 336,8	2 961,1	2 764,2
2023	9 669,1	3 646,5	2 918,4	3 104,3
2024	9 630,8	3 650,5	3 026,1	2 954,2
	Erlöse in Mill. EUR			
2000	916,6	.	376,1	.
2005	1 210,1	388,3	466,2	355,6
2010	1 633,6	541,0	566,4	526,2
2015	1 893,4	561,7	731,9	599,8
2016	1 872,0	573,2	731,3	567,5
2017	1 904,7	614,7	746,2	543,8
2018	1 782,9	581,9	716,1	485,0
2019	1 839,0	589,0	744,0	506,0
2020	1 864,9	567,9	772,2	524,8
2021	1 980,0	609,3	848,8	522,7
2022	2 325,3	871,8	853,0	600,5
2023	2 719,7	772,8	1094,2	852,8
2024	2 475,1	686,8	1057,7	730,6
	Cent in kWh			
	9,29	.	13,34	.
2005	10,92	7,93	16,34	10,67
2010	14,09	10,60	20,47	14,13
2015	16,81	12,46	24,81	15,74
2016	17,02	12,41	25,20	16,33
2017	17,10	12,10	25,30	17,48
2018	17,02	12,16	25,40	16,88
2019	17,60	12,55	26,31	17,27
2020	18,45	13,32	27,40	17,35
2021	19,27	13,88	27,49	18,64
2022	23,11	20,10	28,81	21,72
2023	28,13	21,19	37,49	27,47
2024	25,70	18,81	34,95	24,73

\*) Absatz und Erlöse von Unternehmen und Händlern mit Sitz in Deutschland bei Thüringer Letztverbrauchern;  
Lieferungen aus dem Ausland werden nicht berücksichtigt

1) ohne Umsatzsteuer

2) seit 2015 ohne Netzentgelte aus Portfoliomanagementverträgen

#### 14. Gasabsatz und Erlöse der Gasversorgungsunternehmen und Gashändler<sup>1)</sup>

Jahr	Endabnehmer	Davon				
		Unternehmen der		private Haushalte	Bergbau und Verarbeitendes Gewerbe	übrige Endabnehmer
		Elektrizitätsversorgung	Wärme- und Kälteversorgung			
	Absatz in Mill. kWh					
2000	25 527,1	3 978,2	4 670,5	8 407,3	.	.
2005	26 651,0	3 461,2	5 230,3	9 206,8	.	.
2010	24 190,2	4 510,7	1 405,8	8 719,7	6 329,9	3 224,0
2015	17 839,1	3 004,0	797,4	7 218,2	4 271,7	2 547,8
2016	18 908,3	3 284,9	761,1	7 551,7	4 564,0	2 746,5
2017	20 058,9	3 320,6	827,1	7 655,9	5 448,2	2 807,1
2018	21 538,2	4 655,8	804,6	7 586,9	5 527,1	2 963,7
2019	21 689,4	4 420,5	1 002,2	7 745,2	6 011,8	2 509,7
2020	21 945,1	4 434,7	1 621,4	7 390,4	5 487,1	3 011,5
2021	22 028,2	3 870,5	1 238,1	8 814,1	5 216,2	2 889,2
2022	19 668,0	3 876,6	865,6	7 564,7	4 623,1	2 738,0
2023	17 894,0	3 457,6	764,7	7 015,4	3 666,7	2 989,6
2024	17 567,9	3 488,9	728,4	6 514,8	3 799,6	3 036,2
	Erlöse in Mill. EUR					
2000	619,4	68,2	86,3	271,5	.	.
2005	907,6	78,3	138,2	424,7	.	.
2010	1 029,1	147,6	48,3	466,3	215,6	151,2
2015	801,5	105,0	30,2	407,8	144,8	113,7
2016	796,2	109,9	27,9	407,5	136,0	114,8
2017	791,8	106,8	27,4	392,3	157,4	107,9
2018	807,3	132,4	27,0	381,4	153,7	112,9
2019	824,1	134,2	32,4	393,0	167,7	96,9
2020	780,7	113,3	38,3	379,3	141,5	108,4
2021	966,4	122,8	46,0	457,1	218,2	122,3
2022	1 321,8	193,2	54,5	561,4	326,6	186,0
2023	1 755,6	229,4	68,1	875,9	290,5	291,6
2024	1 440,5	203,4	55,3	703,3	238,5	240,1
	Cent in kWh					
2000	2,43	1,71	1,85	3,23	.	.
2005	3,41	2,26	2,64	4,61	.	.
2010	4,25	3,27	3,44	5,35	3,41	4,69
2015	4,49	3,49	3,78	5,65	3,39	4,46
2016	4,21	3,35	3,67	5,40	2,98	4,18
2017	3,95	3,22	3,31	5,12	2,89	3,84
2018	3,75	2,84	3,35	5,03	2,78	3,81
2019	3,80	3,03	3,23	5,07	2,79	3,86
2020	3,56	2,56	2,36	5,13	2,58	3,60
2021	4,39	3,17	3,71	5,19	4,18	4,23
2022	6,72	4,98	6,30	7,42	7,06	6,79
2023	9,81	6,63	8,90	12,49	7,92	9,75
2024	8,20	5,83	7,59	10,79	6,28	7,91

1) ohne Umsatzsteuer





