

## STATISTISCHER BERICHT

F II - j / 25

# Baugenehmigungen und Bauüberhang, Baufertigstellungen und Bauabgänge in Thüringen am Jahresende 2025

## Herausgeber

Thüringer Landesamt für Statistik

Europaplatz 3, 99091 Erfurt

Postfach 90 01 63, 99104 Erfurt

Telefon: +49 361 57331-9642

Telefax: +49 361 57331-9699

E-Mail: [auskunft@statistik.thueringen.de](mailto:auskunft@statistik.thueringen.de)

Internet: [www.statistik.thueringen.de](http://www.statistik.thueringen.de)

## Auskunft erteilt

Referat: Verarbeitendes Gewerbe, Baugewerbe,  
Bautätigkeit, Energie, Handwerk, Umwelt

Telefon: +49 361 57334-3210

Herausgegeben im Juni 2026

Bestell-Nr.: 06 202

Heft-Nr.: 83/26

Preis: 6,25 EUR

## Zeichenerklärung

- nichts vorhanden (genau Null)
- 0 weniger als die Hälfte von 1 in der letzten besetzten Stelle, jedoch mehr als nichts
- . Zahlenwert unbekannt oder geheim zu halten
- ... Zahlenwert lag bei Redaktionsschluss noch nicht vor
- x Tabellenfach gesperrt, weil Aussage nicht sinnvoll
- p vorläufige Zahl
- r berichtigte Zahl
- / Zahlenwert nicht sicher genug
- () Aussagewert eingeschränkt

© Thüringer Landesamt für Statistik, Erfurt, 2026

Vervielfältigung und Verbreitung, auch auszugsweise, mit Quellenangabe gestattet.

Anmerkung: Abweichungen in den Summen, auch im Vergleich zu anderen Veröffentlichungen, erklären sich aus dem Runden von Einzelwerten.

## Inhaltsverzeichnis

	Seite
<b>Vorbemerkungen</b>	3
<b>Grafiken</b>	
Baugenehmigungen für die Errichtung neuer Wohn- und Nichtwohngebäude 2025	7
Genehmigte Wohnungen in Wohn- und Nichtwohngebäuden 2025	7
Genehmigte Wohnungen in Wohngebäuden (Neubau) in Thüringen 2025 nach Kreisen	8
Bauüberhang 2025 - Errichtung neuer Wohngebäude -	18
Bauüberhang 2025 - Errichtung neuer Nichtwohngebäude -	18
Baufertigstellungen neuer Wohn- und Nichtwohngebäude 2025	26
Fertig gestellte Wohnungen in Wohn- und Nichtwohngebäuden 2025	26
Verwendete primäre Energie zur Heizung in neu errichteten Wohngebäuden 2005 bis 2025	27
Verwendete primäre Energie zur Heizung in neu errichteten Wohngebäuden 2025	27
Abgang von Wohnungen in ganzen Wohngebäuden (ohne Nutzungsänderungen) 2024 und 2025 nach Baujahren	35
Abgang von Wohnungen in ganzen Wohngebäuden (ohne Nutzungsänderungen) 2024 und 2025 nach Eigentümern	35
<b>Tabellen</b>	
1. Baugenehmigungen und -fertigstellungen für Wohn- und Nichtwohnbauten 1995 bis 2025 Hochbau insgesamt	9
2. Baugenehmigungen im Wohn- und Nichtwohnbau 2025 nach Gebäudearten und Bauherren	10
3. Genehmigte Wohn- und Nichtwohngebäude insgesamt 2025 nach Kreisen einschließlich Baumaßnahmen an bestehenden Gebäuden	12
4. Genehmigte Wohn- und Nichtwohngebäude 2025 nach Kreisen Neubau	13
5. Genehmigte Wohngebäude 2025 nach Gebäudeart und Kreisen Neubau	14

	Seite
6. Baugenehmigungen für Wohngebäude 2025 nach Gebäudeart, primärer Heizenergie, Art der Beheizung und Baustoff Neubau	15
7. Baugenehmigungen für Wohn- und Nichtwohngebäude 2025 nach Gebäudeart und verwendeter Energie zur Heizung (Primär und Sekundär) Neubau	16
8. Baugenehmigungen für Wohngebäude 2025 nach Gebäudeart und verwendeter primärer Energie zur Warmwasserbereitung Neubau	17
9. Baugenehmigungen für Nichtwohngebäude 2025 nach Gebäudeart und verwendeter primärer Energie zur Warmwasserbereitung Neubau	17
10. Bauüberhang im Wohn- und Nichtwohnbau am 31.12.2025 nach Genehmigungszeiträumen und Bauzustand Neubau	19
11. Bauüberhang im Wohnbau am 31.12.2025 nach Bauzustand, Gebäudearten, Bauherren und Genehmigungszeiträumen	20
12. Bauüberhang im Nichtwohnbau am 31.12.2025 nach Bauzustand, Gebäudearten, Bauherren und Genehmigungszeiträumen	22
13. Bauüberhang am 31.12.2025 nach Kreisen	24
14. Baufertigstellungen im Wohn- und Nichtwohnbau 2025 nach Gebäudearten und Bauherren	28
15. Fertig gestellte Wohn- und Nichtwohngebäude insgesamt 2025 nach Kreisen einschließlich Baumaßnahmen an bestehenden Gebäuden	30
16. Fertig gestellte Wohn- und Nichtwohngebäude 2025 nach Kreisen Neubau	31
17. Fertig gestellte Wohngebäude 2025 nach Kreisen Neubau	32
18. Abwicklungsdauer der fertig gestellten neu gebauten Wohngebäude 2025 nach Gebäudearten und Art der Bauweise	33
19. Baufertigstellungen für Wohngebäude 2025 nach Gebäudeart, primärer Heizenergie, Art der Beheizung und Baustoff Neubau	34
20. Abgang von Gebäuden 2025 nach Gebäudearten, Eigentümern und Baujahren	36
21. Abgang von Gebäuden (einschließlich Nutzungsänderungen) 2025 nach Kreisen	37
22. Abgang von Gebäuden (ohne Nutzungsänderungen) 2025 nach Kreisen	38

## **Vorbemerkungen**

### **Ziel der Statistik**

Die Statistik der Bautätigkeit im Hochbau gehört zum System der Bundesstatistiken und besteht aus Baugenehmigungs-, Baufertigstellungs-, Bauüberhangs- und Bauabgangserhebung. Sie liefert Ergebnisse über die Struktur, den Umfang und die Entwicklung der Bautätigkeit und ist somit ein wichtiger Indikator für die Beurteilung der Wirtschaftsentwicklung im Bausektor. Darüber hinaus dient sie der Fortschreibung des Wohnungsbestandes und stellt Informationen z.B. für die Planung in den Gebietskörperschaften, für Wirtschaft, Forschung und Städtebau zur Verfügung.

### **Rechtsgrundlage**

Die Statistik der Bautätigkeit im Hochbau ist angeordnet durch das Gesetz über die Statistik der Bautätigkeit im Hochbau und die Fortschreibung des Wohnungsbestandes (Hochbaustatistikgesetz - HBauStatG) vom 5. Mai 1998 (Bundesgesetzblatt BGBl. I S. 869 f.), zuletzt geändert durch Artikel 3 des Gesetzes vom 8. August 2020 (BGBl. I S. 1728), in Verbindung mit dem Gesetz über die Statistik für Bundeszwecke (Bundesstatistikgesetz - BStatG) vom 22.01.1987 (BGBl. I S. 462, 565), in der Fassung der Bekanntmachung vom 20.10.2016 (BGBl. I S. 2394).

### **Erhebungseinheit**

Erfasst werden genehmigungspflichtige oder zustimmungsbedürftige sowie in Thüringen ab 1.7.1994 - bei vereinfachenden baurechtlichen Bestimmungen - anzeige- bzw. kenntnisgabepflichtige oder einem Genehmigungsverfahren unterliegende Hochbaumaßnahmen, bei denen Wohn- oder Nutzraum geschaffen oder verändert wird. Erhebungseinheit ist das einzelne (Wohn- oder Nichtwohn-) Gebäude, wobei sowohl die Errichtung neuer Gebäude als auch Baumaßnahmen an bestehenden Gebäuden zu erfassen sind.

Während im Wohnbau alle Baumaßnahmen in die Statistik einbezogen werden, bleiben im Nichtwohnbau Objekte bis zu 350 m<sup>3</sup> Rauminhalt oder 18 000 Euro veranschlagte Kosten unberücksichtigt, sofern sie keine Wohnräume enthalten.

### **Methodische Hinweise**

Die Berichterstattung über Baugenehmigungen, Baufertigstellungen bzw. Bauabgänge basiert auf den von den Bauaufsichtsbehörden bzw. Gemeinden abgegebenen Meldungen, die nicht immer zeitgerecht übermittelt werden. Die Ergebnisse berücksichtigen daher nur diejenigen Objekte, von denen im Berichtszeitraum die Baugenehmigungen, Baufertigstellungen bzw. Bauabgänge übersandt wurden.

Mit der Bauüberhangserhebung werden durch die Gemeinden am Jahresende alle genehmigten, aber noch nicht fertig gestellten Bauvorhaben erfasst und nach ihrem Bauzustand ausgewertet.

Baumaßnahmen an bestehenden Gebäuden können zur Verringerung der Anzahl der Wohnungen bzw. der Wohn- oder Nutzflächen führen. Dadurch können in den Tabellen auch negative Werte stehen.

Ab 1. Januar 2012 gilt ein neuer Merkmalskatalog für die Erhebungsbogen für die Statistik der Baugenehmigungen und damit auch für die Baufertigstellungen. Der Merkmalskatalog bei beiden Erhebungen umfasst künftig auch Fragestellungen nach der Art der Warmwasserbereitung und der hierfür vorgesehenen Energie, nach dem Einsatz von Lüftungs- und Kühlungsanlagen sowie nach der Art der Erfüllung des EEWärmeG.

## **Definitionen**

### **Gebäude**

Gebäude sind selbständig benutzbare, überdachte Bauwerke, die auf Dauer errichtet sind und die von Menschen betreten werden können und geeignet oder bestimmt sind, dem Schutz von Menschen, Tieren oder Sachen zu dienen. Dabei kommt es auf die Umschließung durch Wände nicht an; die Überdachung allein ist ausreichend. Gebäude im Sinne der Systematik sind auch selbständig benutzbare unterirdische Bauwerke, die von Menschen betreten werden können und ebenfalls geeignet oder bestimmt sind, dem Schutz von Menschen, Tieren oder Sachen zu dienen.

### **Wohngebäude**

Wohngebäude sind Gebäude, die mindestens zur Hälfte – gemessen am Anteil der Wohnfläche an der Nutzungsfläche nach DIN 277 – Wohnzwecken dienen. Zu den Wohngebäuden rechnen auch Ferien-, Sommer- und Wochenendhäuser mit einer Mindestgröße von 50 m<sup>2</sup> Wohnfläche, soweit sie vom Eigentümer überwiegend selbst genutzt werden.

Ferienhäuser, die einem ständig wechselnden Kreis von Gästen gegen Entgelt vorübergehend zur Unterkunft zur Verfügung gestellt werden, sind als Nichtwohngebäude zu erfassen. Nebennutzflächen in Wohngebäuden (Abstellräume u.Ä.) werden zur Bestimmung des Nutzungsschwerpunktes nicht herangezogen.

### **Nichtwohngebäude**

Nach der Systematik der Bauwerke sind Nichtwohngebäude solche Gebäude, die überwiegend für Nichtwohnzwecke bestimmt sind, d.h. Gebäude, in denen mehr als die Hälfte der Nutzungsfläche Nichtwohnzwecken dient.

### **Errichtung neuer Gebäude**

Unter Errichtung neuer Gebäude werden Neubauten und Wiederaufbauten verstanden. Als Wiederaufbau gilt der Aufbau zerstörter oder abgerissener Gebäude ab Oberkante des noch vorhandenen Kellergeschosses.

### **Baumaßnahmen an bestehenden Gebäuden**

Baumaßnahmen an bestehenden Gebäuden sind bauliche Veränderungen an bestehenden Gebäuden durch Umbau-, Ausbau-, Erweiterungs- oder Wiederherstellungsmaßnahmen.

### **Bauabgang**

Als Bauabgang werden Gebäude und Gebäudeteile bezeichnet, deren Nutzung zwischen Wohn- und Nichtwohnbau und umgekehrt (mit und ohne Baumaßnahmen) geändert wird (Nutzungsänderung) oder die durch bauaufsichtliche Maßnahmen, Schadensfälle oder Abbruch der Nutzung entzogen werden (Totalabgang).

### **Bauüberhang**

Zum Bauüberhang gehören sämtliche am Jahresende als genehmigt, aber noch nicht als fertig gestellt erfasste Bauvorhaben.

### **Wohnung**

Unter einer Wohnung sind nach außen abgeschlossene, zu Wohnzwecken bestimmte, in der Regel zusammenliegende Räume zu verstehen, die die Führung eines eigenen Haushalts ermöglichen. Eine Wohnung hat grundsätzlich einen eigenen abschließbaren Zugang unmittelbar vom Freien, vom Treppenhaus oder von einem Vorraum, ferner Wasserversorgung, Ausguss und Toilette.

### **Wohnräume**

Wohnräume sind Räume, die für Wohnzwecke bestimmt sind und mindestens eine Wohnfläche von 6 m<sup>2</sup> haben sowie alle Küchen (diese ohne Rücksicht auf die Größe).

### **Wohnfläche**

Wohnfläche ist entsprechend der Verordnung zur Berechnung der Wohnfläche (Wohnflächenverordnung - WoFlV) vom 25. November 2003 die Summe der Grundflächen der Räume, die ausschließlich zu einer Wohnung gehören. Zur Wohnfläche von Wohnungen gehören die Grundflächen von Wohn- und Schlafräumen, Küchen und Nebenräumen (Dielen, Abstellräumen und Bad) innerhalb der Wohnung. Die Grundflächen von Wintergärten, Schwimmbädern und ähnlichen nach allen Seiten geschlossenen Räumen sowie von Balkonen, Loggien usw. zählen zur Wohnfläche, wenn sie ausschließlich zur Wohnung gehören.

Die Grundflächen von Räumen und Raumteilen mit einer lichten Höhe von mindestens 2 m sind vollständig, von Räumen und Raumteilen mit einer lichten Höhe von mindestens 1 m und weniger als 2 m sowie unbeheizbare Wintergärten, Schwimmbäder u.Ä. nur mit halber Fläche und unter 1 m gar nicht anzurechnen. Balkone, Loggien, Terrassen, Dachgärten usw. werden zu einem Viertel bis höchstens zur Hälfte ihrer Fläche berücksichtigt. Nicht zur Wohnfläche gehören die Flächen der Zubehörräume (z.B. Keller, Waschküche, Dachböden, Vorratsräume, Abstellräume außerhalb der Wohnungen).

Die Wohnfläche eines Wohnheims umfasst die Grundflächen der Räume, die zur alleinigen und gemeinschaftlichen Nutzung durch die Bewohner bestimmt sind.

### **Nutzfläche**

Unter der Nutzfläche im Sinne der Bautätigkeitsstatistik versteht man nur die anrechenbaren Flächen in Gebäuden oder Gebäudeteilen, die nicht Wohnzwecken dienen. Nutzfläche ist die Fläche, die sich ergibt, wenn von der Nutzungsfläche nach DIN 277 die Wohnfläche abgezogen wird. Zur Nutzungsfläche gehören die Grundflächen der Nutzungsarten Nr. 1 bis 7. Nicht zur Nutzungsfläche gehören die Technische Funktionsfläche (Fläche der Räume für betriebstechnische Anlagen) sowie die Verkehrsfläche (Flächen zur Verkehrserschließung und -sicherung, wie z. B. Flure, Hallen, Treppen, Aufzugsschächte usw.).

### **Rauminhalt**

Rauminhalt ist das von den äußeren Begrenzungsflächen eines Gebäudes eingeschlossene Volumen (Bruttorauminhalt); d.h. das Produkt aus der überbauten Fläche und der anzusetzenden Höhe, es umfasst auch den Rauminhalt der Konstruktionen.

### **Veranschlagte Kosten**

Veranschlagte Kosten im Sinne der Bautätigkeitsstatistik sind die Kosten der Baukonstruktion (einschließlich Erdarbeiten), die Kosten der Installationen, deren betriebstechnischer Anlagen und die Kosten für betriebliche Einbauten sowie für besondere Bauausführungen. Kosten für nicht fest verbundene Einbauten, die nicht Bestandteil des Bauwerkes sind, wie Großrechenanlagen oder industrielle Produktionsanlagen, sind nicht einbezogen. Die Umsatz-(Mehrwert-)steuer ist in den veranschlagten Kosten enthalten.

### **Überwiegend verwendeter Baustoff**

Überwiegend verwendeter Baustoff ist derjenige Baustoff, der bei der Erstellung der tragenden Konstruktion des Gebäudes überwiegend Verwendung findet.

### **Verwendete Energie zur Heizung und zur Warmwasserbereitung**

Bei der Angabe zur verwendeten Energie wird unterschieden in primäre und sekundäre Energie. Als primäre Energie gilt die bezogen auf den Energieanteil überwiegende Energiequelle.

### **Vorwiegende Art der Beheizung**

**Fernheizung** liegt vor, wenn größere Bezirke von einem entfernten, zentralen Heizwerk aus beheizt werden.

**Blockheizung** liegt vor, wenn ein Block ganzer Häuser von einem Heizsystem aus beheizt wird und die Heizquelle an einem der Gebäude angebaut ist oder sich in unmittelbarer Nähe dieser Gebäude befindet.

**Zentralheizung** liegt vor, wenn ein Gebäude über ein Röhrensystem von einer im Gebäude befindlichen Heizquelle aus beheizt wird.

**Etagenheizung** ist eine Form der Heizung, bei der die Räume einer Etage von einer Heizquelle über ein Röhrensystem beheizt werden.

### **Bauherr**

Bauherr ist der rechtlich und wirtschaftlich verantwortliche Auftraggeber bei einem Bauvorhaben, d.h. wer im eigenen Namen und für eigene oder fremde Rechnung Bauvorhaben durchführt oder durchführen lässt. Die Feststellung des Bauherrn bezieht sich auf den Zeitpunkt der Baugenehmigung, sie ist deshalb unabhängig von einer eventuell beabsichtigten späteren Veräußerung des Gebäudes oder der Wohnungen.

### **Öffentliche Bauherren**

Als öffentliche Bauherren gelten Kommunen, kommunale Wohnungsunternehmen sowie Bund und Land. Dies sind Unternehmen oder Einrichtungen, bei denen Kommune, Land oder Bund mit mehr als 50 % Nennkapital oder Stimmrecht beteiligt sind.

### **Private Haushalte**

Private Haushalte sind alle natürlichen Personen und Personengemeinschaften ohne eigene Rechtspersönlichkeit. Bei Einzelunternehmen und freiberuflich tätigen Personen ist entscheidend für die Zuordnung, wie der Bauherr nach außen auftritt. Handelt er im Namen seines Unternehmens, wird das Bauvorhaben dem Betriebsvermögen zugerechnet, anderenfalls dem Privateigentum.

### **Organisationen ohne Erwerbszweck**

Organisationen ohne Erwerbszweck sind Vereine, Verbände und andere Zusammenschlüsse, die gemeinnützige Zwecke verfolgen oder der Förderung bestimmter Interessen ihrer Mitglieder bzw. anderer Gruppen dienen, z.B. Organisationen der Erziehung, Wissenschaft, Kultur sowie der Sport- und Jugendpflege, Kirchen, karitative Organisationen, Organisationen des Wirtschaftslebens und der Gewerkschaften, Arbeitgeberverbände, Berufsorganisationen und Wirtschaftsverbände, politische Parteien.

### **Anstaltsgebäude**

Anstaltsgebäude sind Nichtwohngebäude, in denen überwiegend Personen untergebracht sind und die mit Einrichtungen für eine zentrale Haushaltsführung ausgestattet sind, z.B. Krankenhäuser, Gebäude für die Pflege Behinderter, Altenpflege- und Krankenheime, Heime für Säuglinge, Kinder und Jugendliche, Erziehungsheime, Müttergenesungsheime, Ferien- und Erholungsheime, Heime von Unterrichtsanstalten, Kasernen, Bereitschaftsgebäude, Klöster, Justizvollzugsanstalten.

### **Büro- und Verwaltungsgebäude**

Büro- und Verwaltungsgebäude sind Nichtwohngebäude, die überwiegend Büro- und Verwaltungszwecken dienen.

### **Landwirtschaftliche Betriebsgebäude**

Landwirtschaftliche Betriebsgebäude sind Nichtwohngebäude, die überwiegend land- und forstwirtschaftlichen, Gärtnerei- oder Fischereizwecken dienen. Sie erstrecken sich nicht auf Gebäude für Tier- und Pflanzenhaltung in zoologischen und botanischen Gärten, ebenso nicht auf Kühlhäuser, Silos, Warenlagergebäude und Ähnliches.

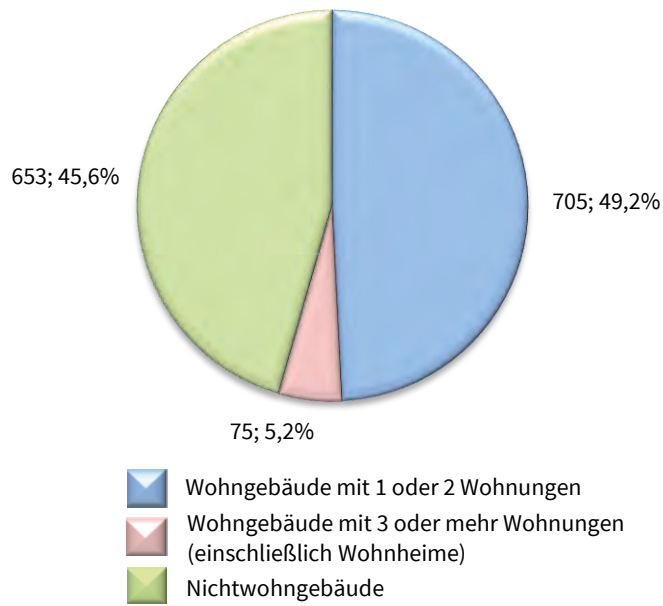
### **Nichtlandwirtschaftliche Betriebsgebäude**

Nichtlandwirtschaftliche Betriebsgebäude sind Nichtwohngebäude, die nicht land- oder forstwirtschaftlichen, Gärtnerei- oder Fischereizwecken dienen. Sie werden unterteilt in Fabrik- und Werkstattgebäude, Handels- und Lagergebäude, Verkehrsgebäude, Hotels, Gasthöfe und Fremdenheime, Pensionen, Gaststättengebäude und andere nichtlandwirtschaftliche Betriebsgebäude, wie z.B. Filmtheater, Spielbanken, Ateliergebäude.

### **Sonstige Nichtwohngebäude**

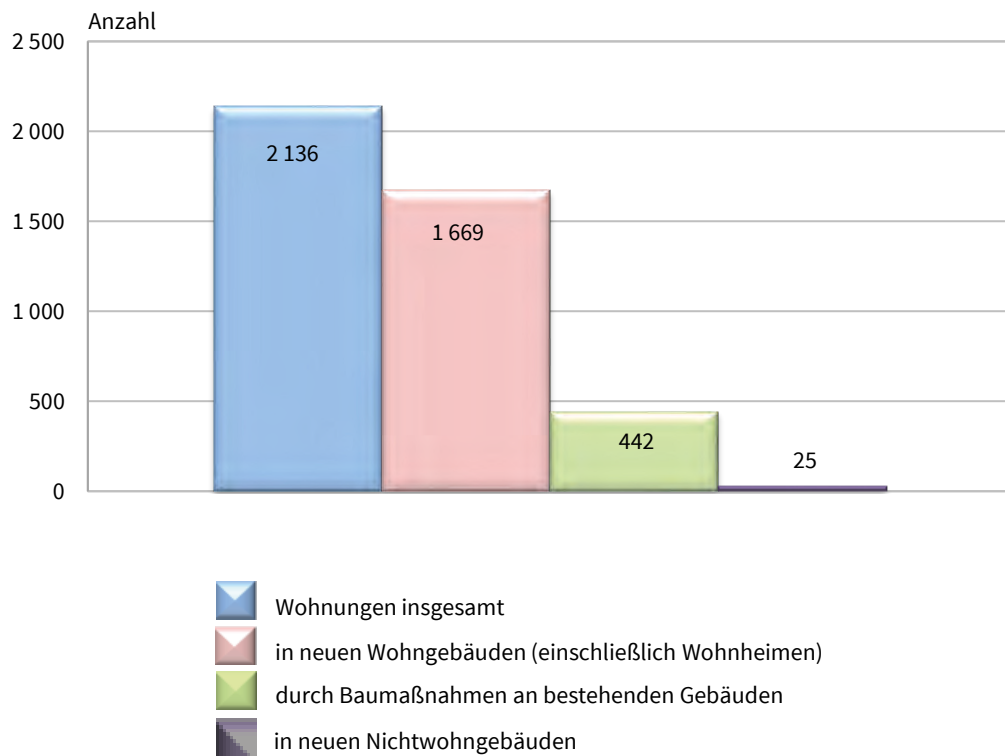
Sonstige Nichtwohngebäude umfassen Kindertagesstätten, Schulgebäude, Hochschulgebäude, Gebäude für Forschungszwecke, Museen, Theater, Opernhäuser, Bibliotheken, Kongresshallen u.Ä., Kirchen und sonstige Kultgebäude, medizinische Behandlungsinstitute, Gebäude für Heilbäder oder die Gesundheitspflege, Sportgebäude und andere Nichtwohngebäude, wie z.B. Freizeitgebäude, Dorfgemeinschaftshäuser, Bunker, Pförtnerhäuser, Umkleidegebäude.

### Baugenehmigungen für die Errichtung neuer Wohn- und Nichtwohngebäude 2025



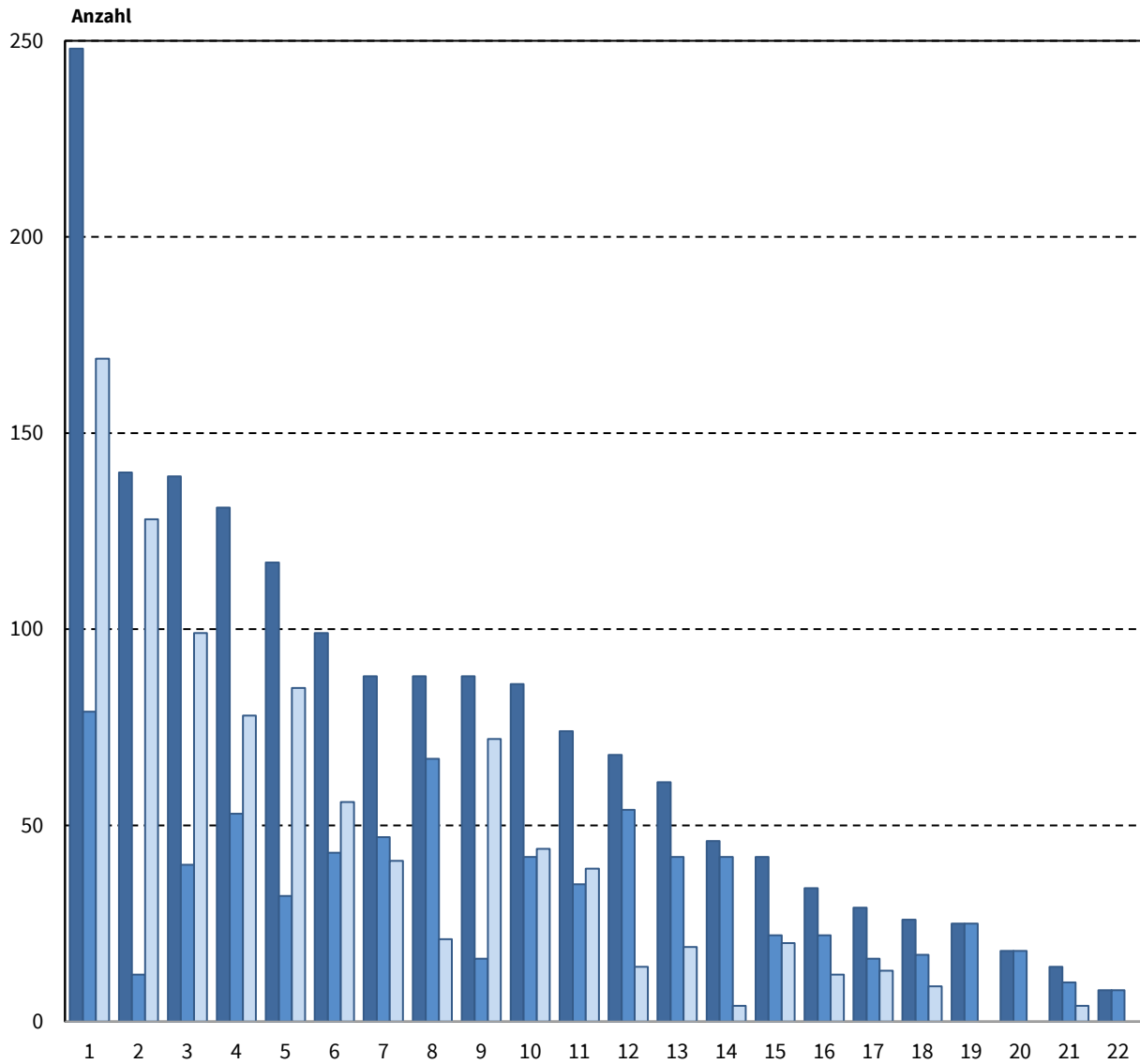
Thüringer Landesamt für Statistik

### Genehmigte Wohnungen in Wohn- und Nichtwohngebäuden 2025



Thüringer Landesamt für Statistik

### Genehmigte Wohnungen in Wohngebäuden (Neubau) in Thüringen 2025 nach Kreisen



- |                          |                          |                        |
|--------------------------|--------------------------|------------------------|
| 1 Eichsfeld              | 9 Stadt Jena             | 16 Nordhausen          |
| 2 Stadt Gera             | 10 Stadt Erfurt          | 17 Saalfeld-Rudolstadt |
| 3 Schmalkalden-Meiningen | 11 Unstrut-Hainich-Kreis | 18 Hildburghausen      |
| 4 Gotha                  | 12 Weimarer Land         | 19 Kyffhäuserkreis     |
| 5 Saale-Orla-Kreis       | 13 Ilm-Kreis             | 20 Sonneberg           |
| 6 Saale-Holzland-Kreis   | 14 Greiz                 | 21 Stadt Weimar        |
| 7 Sömmerda               | 15 Altenburger Land      | 22 Stadt Suhl          |
| 8 Wartburgkreis          |                          |                        |

- Wohnungen in neuen Wohngebäuden
- davon in Wohngebäuden mit 1 oder 2 Wohnungen
- davon in Wohngebäuden mit 3 oder mehr Wohnungen (einschl. Wohnheime)

**1. Baugenehmigungen und -fertigstellungen für Wohn- und Nichtwohnbauten 1995 bis 2025**

Hochbau insgesamt

Jahr	Alle Baumaßnahmen			Errichtung neuer Gebäude								
				Wohngebäude				Nichtwohngebäude				
	Ge- bäude	Woh- nungen	veran- schlagte Kosten der Bauwerke	Ge- bäude	Raum- inhalt	Wohnungen		veran- schlagte Kosten der Bauwerke	Ge- bäude	Raum- inhalt	Nutz- fläche	veran- schlagte Kosten der Bauwerke
						ins- gesamt	Wohn- fläche					
Anzahl	1 000 EUR		Anzahl	1 000 m³	Anzahl	100 m²	1 000 EUR	Anzahl	1 000 m³	100 m²	1 000 EUR	

**Baugenehmigungen**

1995	12 988	21 354	4 007 258	6 894	8 028	17 141	14 273	1 815 965	1 818	10 939	18 296	1 337 856
1996	14 107	22 530	4 272 426	8 052	8 412	18 027	15 482	1 897 018	1 621	11 720	19 877	1 532 403
1997	12 824	16 517	3 807 774	6 799	6 484	13 020	11 918	1 435 396	1 521	10 457	17 211	1 386 972
1998	12 012	13 989	2 990 461	6 191	5 487	10 219	9 918	1 209 886	1 324	7 953	11 779	935 544
1999	11 411	11 341	2 635 250	5 941	4 781	8 481	8 792	1 044 633	1 280	7 018	11 028	875 306
2000	9 100	7 955	2 303 030	4 420	3 572	6 129	6 549	764 970	1 147	6 502	10 023	893 120
2001	8 233	6 227	1 937 172	3 716	2 959	4 912	5 348	623 211	1 028	6 428	9 624	741 911
2002	7 152	4 962	1 544 160	3 181	2 443	3 921	4 509	518 879	827	4 775	7 287	531 371
2003	7 224	5 150	1 683 172	3 569	2 752	4 395	5 081	580 491	713	4 905	6 867	682 409
2004	6 667	4 705	1 510 752	2 951	2 363	3 819	4 342	494 424	795	5 110	6 938	584 180
2005	5 756	3 723	1 174 237	2 458	1 945	3 177	3 665	406 123	706	4 056	5 430	422 352
2006	5 659	3 802	1 210 746	2 313	1 857	3 040	3 463	393 061	778	4 596	6 429	467 178
2007	4 652	3 379	1 034 518	1 577	1 413	2 349	2 595	299 844	794	4 051	5 861	358 116
2008	4 496	2 725	1 166 867	1 438	1 335	2 154	2 390	293 432	866	5 510	7 499	495 083
2009	4 530	3 268	1 039 197	1 552	1 438	2 372	2 646	323 644	753	3 478	5 232	344 271
2010	4 438	2 773	1 102 146	1 570	1 416	2 168	2 589	326 735	784	4 565	5 975	419 597
2011	4 881	3 633	1 138 400	1 819	1 694	2 769	3 230	392 177	889	4 773	6 239	365 786
2012	5 097	4 528	1 219 925	1 898	1 792	2 958	3 440	429 142	858	7 265	8 276	468 058
2013	4 844	4 171	1 423 066	1 891	1 862	3 058	3 522	460 811	791	5 806	7 279	644 739
2014	4 719	4 207	1 202 782	1 891	1 948	3 226	3 690	505 413	716	3 743	4 964	349 296
2015	5 224	5 227	1 259 398	2 146	2 206	3 692	4 164	572 361	771	3 117	4 222	311 603
2016	5 340	7 630	1 478 454	2 245	2 670	4 903	5 000	719 589	719	3 296	4 771	346 232
2017	5 090	5 402	1 544 776	2 120	2 172	3 750	4 195	618 409	817	5 774	6 707	449 290
2018	4 972	5 236	1 645 878	2 061	2 367	4 075	4 414	701 048	795	3 624	5 041	470 536
2019	4 860	5 141	1 661 490	2 007	2 376	4 120	4 504	712 817	886	3 901	5 248	495 675
2020	5 054	5 842	2 062 645	2 114	2 649	4 551	4 915	856 711	845	4 758	6 228	730 841
2021	5 263	4 692	2 226 462	2 057	2 274	3 763	4 269	786 742	992	5 948	7 680	948 393
2022	4 555	5 354	1 971 614	1 857	2 316	4 544	4 530	874 014	861	5 391	8 350	639 870
2023	3 267	2 992	1 541 489	905	1 165	2 270	2 188	475 285	775	4 975	6 084	655 837
2024	2 850	2 132	1 466 680	678	721	1 256	1 363	314 128	769	6 127	6 507	702 966
<b>2025</b>	<b>2 776</b>	<b>2 136</b>	<b>1 353 203</b>	<b>780</b>	<b>869</b>	<b>1 669</b>	<b>1 681</b>	<b>388 249</b>	<b>653</b>	<b>2 861</b>	<b>3 821</b>	<b>572 957</b>

**Baufertigstellungen**

1995	11 794	16 931	4 164 626	6 503	6 698	13 719	11 978	1 444 010	1 934	15 150	24 069	2 124 445
1996	10 810	15 823	3 541 799	5 783	6 283	12 899	11 298	1 428 885	1 472	9 550	16 616	1 379 640
1997	14 046	21 766	3 996 026	7 930	8 320	17 415	15 152	1 868 970	1 611	10 626	17 936	1 320 804
1998	12 120	14 845	3 228 189	6 388	5 797	11 494	10 706	1 296 512	1 375	9 895	16 060	1 122 053
1999	11 424	13 034	3 000 309	6 025	5 063	9 416	9 354	1 108 459	1 271	8 495	13 357	1 073 518
2000	10 819	10 896	2 546 444	5 667	4 767	8 682	8 769	1 037 226	1 219	6 634	10 446	775 895
2001	8 785	8 040	2 249 164	4 010	3 317	5 781	5 989	714 374	1 080	6 849	10 406	926 376
2002	7 780	6 139	1 840 924	3 673	2 946	4 975	5 387	627 275	874	5 492	8 338	699 689
2003	7 258	5 301	1 937 476	3 296	2 538	4 164	4 705	537 031	800	4 677	6 939	839 860
2004	6 820	4 691	1 342 002	3 137	2 365	3 740	4 350	500 861	781	4 575	6 755	455 974
2005	6 159	3 998	1 364 770	2 565	2 063	3 322	3 823	430 009	706	4 936	6 714	513 656
2006	5 771	3 868	1 181 715	2 492	1 973	3 241	3 671	417 764	724	3 670	5 094	375 555
2007	5 104	3 267	1 229 864	1 942	1 609	2 590	2 972	345 356	734	4 145	5 554	490 991
2008	4 585	3 000	1 167 311	1 650	1 435	2 297	2 637	308 397	788	4 616	6 653	500 138
2009	4 184	2 671	937 940	1 455	1 288	2 113	2 357	282 126	716	3 808	5 385	345 070
2010	3 927	2 570	854 086	1 338	1 188	1 951	2 187	263 719	648	3 360	4 453	300 497
2011	4 273	2 803	1 087 832	1 514	1 380	2 078	2 517	313 334	778	4 406	5 949	416 279
2012	4 673	3 439	1 081 628	1 796	1 615	2 615	3 096	371 212	776	6 819	7 819	414 732
2013	4 477	3 577	1 081 927	1 672	1 515	2 451	2 867	362 529	749	4 157	5 789	408 538
2014	4 547	4 040	1 147 170	1 828	1 782	2 908	3 391	440 288	729	4 357	5 658	380 591
2015	4 590	3 796	1 175 335	1 883	1 811	2 940	3 445	461 531	696	4 780	5 296	384 264
2016	4 790	5 484	1 285 572	1 965	1 988	3 546	3 753	512 700	647	3 319	4 607	445 026
2017	4 489	4 757	1 178 574	1 889	1 911	3 220	3 634	517 790	683	3 436	4 605	339 846
2018	4 546	4 237	1 177 439	1 950	1 964	3 124	3 713	543 210	689	3 658	4 679	314 381
2019	4 357	4 941	1 376 383	1 836	2 094	3 755	3 961	605 139	672	3 544	4 521	376 500
2020	4 885	4 773	1 453 052	2 141	2 208	3 531	4 128	666 731	784	3 613	4 710	382 622
2021	4 121	4 405	1 536 809	1 734	2 031	3 380	3 782	642 785	699	5 307	6 734	550 694
2022	4 223	4 046	1 778 227	1 788	1 922	3 185	3 627	629 945	749	3 870	5 262	751 906
2023	3 813	4 123	1 488 879	1 540	1 803	3 492	3 519	636 901	666	3 046	4 245	466 902
2024	3 352	3 310	1 325 406	1 193	1 464	2 595	2 786	521 648	692	4 600	6 937	494 769
<b>2025</b>	<b>2 577</b>	<b>2 139</b>	<b>1 184 712</b>	<b>660</b>	<b>814</b>	<b>1 445</b>	<b>1 543</b>	<b>300 357</b>	<b>585</b>	<b>4 098</b>	<b>4 837</b>	<b>553 323</b>

**2. Baugenehmigungen im Wohn- und Nichtwohnbau**

Lfd. Nr.	Gebäudeart Bauherrngruppe	Alle Baumaßnahmen					veranschlagte Kosten der Bauwerke 1 000 EUR
		Gebäude	Nutzfläche	Wohnungen		Wohnräume	
				insgesamt	Wohnfläche		
		Anzahl	100 m <sup>2</sup>	Anzahl	100 m <sup>2</sup>	Anzahl	
<b>1</b>	<b>Wohn- und Nichtwohngebäude</b>	<b>2 776</b>	<b>4 151</b>	<b>2 136</b>	<b>2 372</b>	<b>8 275</b>	<b>1 353 203</b>
<b>2</b>	<b>Wohngebäude insgesamt</b>	<b>1 811</b>	<b>- 7</b>	<b>2 211</b>	<b>2 402</b>	<b>8 339</b>	<b>631 009</b>
	davon						
3	Wohngebäude mit 1 Wohnung	x	x	x	x	x	x
4	Wohngebäude mit 2 Wohnungen	x	x	x	x	x	x
5	Wohngebäude mit 3 oder mehr Wohnungen	x	x	x	x	x	x
6	Wohnheime	8	16	274	109	304	26 292
	darunter						
7	Wohngebäude mit Eigentumswohnungen	57	- 43	212	185	574	41 590
	Von den Bauherren waren						
8	öffentliche Bauherren	11	2	- 1	10	29	15 813
9	Unternehmen	155	- 28	793	558	1 453	187 171
	davon						
10	Wohnungsunternehmen	105	- 47	171	224	312	115 902
11	Immobilienfonds	5	- 1	94	49	208	11 568
12	sonstige Unternehmen	45	19	528	285	933	59 701
13	private Haushalte	1 635	15	1 403	1 805	6 765	413 423
14	Organisationen ohne Erwerbszweck	10	4	16	29	92	14 602
<b>15</b>	<b>Nichtwohngebäude insgesamt</b>	<b>965</b>	<b>4 158</b>	<b>- 75</b>	<b>- 30</b>	<b>- 64</b>	<b>722 194</b>
	davon						
16	Anstaltsgebäude	25	105	- 79	- 49	- 106	27 111
17	Büro- und Verwaltungsgebäude	77	329	9	8	38	158 584
18	landwirtschaftliche Betriebsgebäude	66	410	1	2	4	15 048
19	nichtlandwirtschaftliche Betriebsgebäude	605	2 983	15	22	58	379 789
	darunter						
20	Fabrik- und Werkstattgebäude	112	960	3	6	22	113 063
21	Handelsgebäude	69	393	11	13	32	53 969
22	Warenlagergebäude	150	1 085	5	5	17	100 198
23	Hotels und Gaststätten	41	152	- 2	0	- 4	45 921
24	sonstige Nichtwohngebäude	192	332	- 21	- 12	- 58	141 662
	Von den Bauherren waren						
25	öffentliche Bauherren	123	403	2	1	4	187 818
26	Unternehmen	419	3 232	- 68	- 33	- 50	452 888
	darunter						
27	Land- und Forstwirtschaft	56	337	-	-	-	14 780
28	Produzierendes Gewerbe	140	1 347	2	3	11	155 685
29	Handel, Kreditinstitute, Versicherungsgewerbe, Dienstleistungen sowie Verkehr und Nachrichtenübermittlung	199	1 409	- 2	1	- 17	246 261
30	private Haushalte	391	461	4	7	6	41 751
31	Organisationen ohne Erwerbszweck	32	62	- 13	- 5	- 24	39 737

**2025 nach Gebäudearten und Bauherren**

Errichtung neuer Gebäude								Lfd. Nr.
Ge- bäude	darunter in Fertig- teilbau- weise	Raum- inhalt	Nutz- fläche	Wohnungen		Wohn- räume	veran- schlagte Kosten der Bauwerke	
				ins- gesamt	Wohn- fläche			
Anzahl		1 000 m <sup>3</sup>	100 m <sup>2</sup>	Anzahl	100 m <sup>2</sup>	Anzahl		
<b>1 433</b>	<b>551</b>	<b>3 730</b>	<b>4 226</b>	<b>1 694</b>	<b>1 703</b>	<b>6 467</b>	<b>961 206</b>	<b>1</b>
<b>780</b>	<b>229</b>	<b>869</b>	<b>405</b>	<b>1 669</b>	<b>1 681</b>	<b>6 382</b>	<b>388 249</b>	<b>2</b>
668	209	519	256	668	993	3 842	230 124	3
37	4	43	22	74	80	313	16 725	4
70	11	256	112	661	507	1 945	124 106	5
5	5	52	15	266	102	282	17 294	6
13	-	45	20	109	92	345	20 750	7
2	-	2	2	2	3	11	797	8
58	16	233	91	715	461	1 644	106 106	9
24	-	84	37	176	166	590	42 897	10
3	1	20	6	87	42	185	10 868	11
31	15	128	49	452	252	869	52 341	12
717	213	624	305	926	1 197	4 665	276 019	13
3	-	10	7	26	19	62	5 327	14
<b>653</b>	<b>322</b>	<b>2 861</b>	<b>3 821</b>	<b>25</b>	<b>22</b>	<b>85</b>	<b>572 957</b>	<b>15</b>
12	7	28	63	-	-	-	8 168	16
37	24	191	318	9	7	30	127 290	17
58	30	255	334	-	-	-	13 851	18
430	215	2 206	2 805	15	14	52	320 008	19
80	57	728	873	1	2	9	94 861	20
25	14	230	335	11	10	31	37 806	21
119	70	962	1 081	1	1	4	96 615	22
10	8	90	135	1	1	5	30 164	23
116	46	180	300	1	1	3	103 640	24
80	43	262	397	1	0	2	147 555	25
281	185	2 371	2 952	14	12	42	379 140	26
50	29	259	332	-	-	-	13 497	27
98	75	926	1 177	1	2	9	130 647	28
								29
123	74	1 094	1 321	13	11	33	214 703	
280	87	207	430	10	9	41	29 573	30
12	7	22	42	-	-	-	16 689	31

**3. Genehmigte Wohn- und Nichtwohngebäude insgesamt 2025 nach Kreisen**  
einschließlich Baumaßnahmen an bestehenden Gebäuden

Jahr  Kreisfreie Stadt Landkreis Land	Wohngebäude				Nichtwohngebäude				Wohnräume in Wohn- und Nichtwohn- gebäuden insgesamt	
	Ge- bäude/ Baumaß- nahmen	Wohnungen		veran- schlagte Kosten der Bauwerke	Ge- bäude/ Baumaß- nahmen	Nutz- fläche	Wohnungen			veran- schlagte Kosten der Bauwerke
		ins- gesamt	Wohn- fläche				ins- gesamt	Wohn- fläche		
Anzahl	100 m <sup>2</sup>	1 000 EUR	Anzahl	100 m <sup>2</sup>	Anzahl	100 m <sup>2</sup>	1 000 EUR	Anzahl		
<b>1995</b>	<b>10 263</b>	<b>20 429</b>	<b>16 971</b>	<b>2 314 564</b>	<b>2 725</b>	<b>20 044</b>	<b>925</b>	<b>666</b>	<b>1 692 695</b>	<b>90 134</b>
<b>1996</b>	<b>11 530</b>	<b>21 254</b>	<b>18 196</b>	<b>2 412 393</b>	<b>2 577</b>	<b>21 297</b>	<b>1 276</b>	<b>837</b>	<b>1 860 033</b>	<b>95 325</b>
<b>1997</b>	<b>10 370</b>	<b>15 882</b>	<b>14 746</b>	<b>1 978 176</b>	<b>2 454</b>	<b>18 754</b>	<b>635</b>	<b>433</b>	<b>1 829 599</b>	<b>75 356</b>
<b>1998</b>	<b>9 889</b>	<b>13 296</b>	<b>12 722</b>	<b>1 731 182</b>	<b>2 123</b>	<b>13 056</b>	<b>693</b>	<b>426</b>	<b>1 259 279</b>	<b>65 076</b>
<b>1999</b>	<b>9 311</b>	<b>10 831</b>	<b>11 321</b>	<b>1 497 785</b>	<b>2 100</b>	<b>12 198</b>	<b>510</b>	<b>332</b>	<b>1 137 465</b>	<b>55 912</b>
<b>2000</b>	<b>7 141</b>	<b>7 667</b>	<b>8 486</b>	<b>1 100 155</b>	<b>1 959</b>	<b>12 089</b>	<b>288</b>	<b>237</b>	<b>1 202 875</b>	<b>40 259</b>
<b>2001</b>	<b>6 469</b>	<b>6 045</b>	<b>7 026</b>	<b>896 956</b>	<b>1 764</b>	<b>10 534</b>	<b>182</b>	<b>148</b>	<b>1 040 182</b>	<b>33 102</b>
<b>2002</b>	<b>5 672</b>	<b>4 680</b>	<b>5 934</b>	<b>775 671</b>	<b>1 480</b>	<b>8 218</b>	<b>282</b>	<b>164</b>	<b>768 489</b>	<b>26 679</b>
<b>2003</b>	<b>6 002</b>	<b>5 072</b>	<b>6 419</b>	<b>807 664</b>	<b>1 222</b>	<b>7 581</b>	<b>78</b>	<b>69</b>	<b>875 508</b>	<b>28 678</b>
<b>2004</b>	<b>5 264</b>	<b>4 625</b>	<b>5 794</b>	<b>695 225</b>	<b>1 403</b>	<b>8 345</b>	<b>80</b>	<b>96</b>	<b>815 527</b>	<b>26 132</b>
<b>2005</b>	<b>4 380</b>	<b>3 634</b>	<b>4 747</b>	<b>574 056</b>	<b>1 376</b>	<b>6 411</b>	<b>89</b>	<b>102</b>	<b>600 181</b>	<b>20 643</b>
<b>2006</b>	<b>4 243</b>	<b>3 696</b>	<b>4 709</b>	<b>573 567</b>	<b>1 416</b>	<b>7 884</b>	<b>106</b>	<b>87</b>	<b>637 179</b>	<b>20 497</b>
<b>2007</b>	<b>3 266</b>	<b>3 282</b>	<b>3 667</b>	<b>476 518</b>	<b>1 386</b>	<b>6 962</b>	<b>97</b>	<b>60</b>	<b>558 000</b>	<b>15 504</b>
<b>2008</b>	<b>2 959</b>	<b>2 646</b>	<b>3 424</b>	<b>453 664</b>	<b>1 537</b>	<b>8 748</b>	<b>79</b>	<b>45</b>	<b>713 203</b>	<b>13 591</b>
<b>2009</b>	<b>3 159</b>	<b>3 142</b>	<b>3 706</b>	<b>489 844</b>	<b>1 371</b>	<b>6 166</b>	<b>126</b>	<b>93</b>	<b>549 353</b>	<b>15 284</b>
<b>2010</b>	<b>3 050</b>	<b>2 753</b>	<b>3 471</b>	<b>480 352</b>	<b>1 388</b>	<b>6 828</b>	<b>20</b>	<b>4</b>	<b>621 794</b>	<b>14 309</b>
<b>2011</b>	<b>3 441</b>	<b>3 552</b>	<b>4 293</b>	<b>551 820</b>	<b>1 440</b>	<b>7 674</b>	<b>81</b>	<b>70</b>	<b>586 580</b>	<b>17 612</b>
<b>2012</b>	<b>3 686</b>	<b>4 445</b>	<b>4 894</b>	<b>616 643</b>	<b>1 411</b>	<b>9 116</b>	<b>83</b>	<b>85</b>	<b>603 282</b>	<b>20 001</b>
<b>2013</b>	<b>3 564</b>	<b>3 931</b>	<b>4 721</b>	<b>655 547</b>	<b>1 280</b>	<b>7 950</b>	<b>240</b>	<b>132</b>	<b>767 519</b>	<b>18 825</b>
<b>2014</b>	<b>3 498</b>	<b>4 091</b>	<b>4 781</b>	<b>695 530</b>	<b>1 221</b>	<b>6 127</b>	<b>116</b>	<b>94</b>	<b>507 252</b>	<b>19 394</b>
<b>2015</b>	<b>3 920</b>	<b>4 937</b>	<b>5 469</b>	<b>793 235</b>	<b>1 304</b>	<b>5 068</b>	<b>290</b>	<b>156</b>	<b>466 163</b>	<b>21 724</b>
<b>2016</b>	<b>4 084</b>	<b>7 378</b>	<b>6 936</b>	<b>973 396</b>	<b>1 256</b>	<b>5 688</b>	<b>252</b>	<b>156</b>	<b>505 058</b>	<b>26 922</b>
<b>2017</b>	<b>3 736</b>	<b>5 127</b>	<b>5 602</b>	<b>864 708</b>	<b>1 354</b>	<b>7 657</b>	<b>275</b>	<b>164</b>	<b>680 068</b>	<b>22 508</b>
<b>2018</b>	<b>3 648</b>	<b>5 008</b>	<b>6 691</b>	<b>945 045</b>	<b>1 324</b>	<b>6 002</b>	<b>228</b>	<b>168</b>	<b>700 833</b>	<b>22 081</b>
<b>2019</b>	<b>3 493</b>	<b>4 906</b>	<b>5 656</b>	<b>950 926</b>	<b>1 367</b>	<b>5 974</b>	<b>235</b>	<b>158</b>	<b>710 564</b>	<b>21 819</b>
<b>2020</b>	<b>3 795</b>	<b>5 684</b>	<b>6 329</b>	<b>1 153 100</b>	<b>1 259</b>	<b>6 910</b>	<b>158</b>	<b>92</b>	<b>909 545</b>	<b>23 613</b>
<b>2021</b>	<b>3 840</b>	<b>4 606</b>	<b>5 529</b>	<b>1 100 622</b>	<b>1 423</b>	<b>8 294</b>	<b>86</b>	<b>57</b>	<b>1 125 840</b>	<b>21 019</b>
<b>2022</b>	<b>3 290</b>	<b>5 344</b>	<b>5 672</b>	<b>1 129 872</b>	<b>1 265</b>	<b>8 901</b>	<b>10</b>	<b>76</b>	<b>841 742</b>	<b>21 226</b>
<b>2023</b>	<b>2 137</b>	<b>2 988</b>	<b>3 178</b>	<b>711 199</b>	<b>1 130</b>	<b>6 596</b>	<b>4</b>	<b>14</b>	<b>830 290</b>	<b>11 929</b>
<b>2024</b>	<b>1 754</b>	<b>2 042</b>	<b>2 226</b>	<b>562 168</b>	<b>1 096</b>	<b>6 932</b>	<b>90</b>	<b>28</b>	<b>904 512</b>	<b>8 344</b>
Stadt Erfurt	114	216	209	57 417	37	685	7	7	177 035	711
Stadt Gera	62	172	131	35 021	24	24	- 3	- 2	11 753	377
Stadt Jena	122	145	137	39 444	37	198	- 29	- 13	88 459	419
Stadt Suhl	23	18	23	3 669	14	29	-	-	4 842	83
Stadt Weimar	35	23	30	7 980	12	24	-	2	4 541	97
Eichsfeld	162	298	284	67 785	47	292	8	6	32 369	1 096
Nordhausen	81	73	90	14 460	63	193	- 66	- 40	40 699	262
Wartburgkreis	116	114	147	38 495	66	253	4	3	32 629	569
Unstrut-Hainich-Kreis	98	42	83	29 793	57	210	- 4	- 4	19 872	278
Kyffhäuserkreis	52	100	84	17 721	19	114	- 3	- 2	13 155	268
Schmalkalden-Meiningen	100	175	151	39 237	67	163	3	4	33 565	574
Gotha	122	191	171	39 018	79	338	- 3	- 2	33 503	564
Sömmerda	74	117	130	30 266	28	71	4	5	6 976	489
Hildburghausen	35	40	45	9 920	17	29	1	2	3 614	184
Ilm-Kreis	92	66	111	38 095	77	247	4	3	60 932	423
Weimarer Land	101	93	105	27 587	68	291	1	1	36 177	436
Sonneberg	39	27	38	8 027	36	85	1	2	15 449	163
Saalfeld-Rudolstadt	51	- 30	15	19 860	19	172	- 1	- 1	16 182	- 131
Saale-Holzland-Kreis	91	113	133	32 121	41	75	2	1	14 979	514
Saale-Orla-Kreis	78	135	131	29 280	62	336	- 1	- 1	32 693	424
Greiz	90	50	82	27 423	60	193	-	2	28 154	281
Altenburger Land	73	33	71	18 390	35	138	-	- 0	14 616	194
<b>Thüringen</b>	<b>1 811</b>	<b>2 211</b>	<b>2 402</b>	<b>631 009</b>	<b>965</b>	<b>4 158</b>	<b>- 75</b>	<b>- 30</b>	<b>722 194</b>	<b>8 275</b>
davon										
kreisfreie Städte	356	574	531	143 531	124	960	- 25	- 7	286 630	1 687
Landkreise	1 455	1 637	1 871	487 478	841	3 198	- 50	- 23	435 564	6 588

**4. Genehmigte Wohn- und Nichtwohngebäude 2025 nach Kreisen**

Neubau

Jahr	Errichtung neuer Wohngebäude				Errichtung neuer Nichtwohngebäude				
	Gebäude	Wohnungen		veranschlagte Kosten der Bauwerke	Gebäude	Rauminhalt	Nutzfläche	Wohnungen	veranschlagte Kosten der Bauwerke
		insgesamt	Wohnfläche						
Kreisfreie Stadt Landkreis Land	Anzahl	100 m <sup>2</sup>	1 000 EUR	Anzahl	1 000 m <sup>3</sup>	100 m <sup>2</sup>	Anzahl	1 000 EUR	
<b>1995</b>	<b>6 894</b>	<b>17 141</b>	<b>14 273</b>	<b>1 815 965</b>	<b>1 818</b>	<b>10 939</b>	<b>18 296</b>	<b>855</b>	<b>1 337 856</b>
<b>1996</b>	<b>8 052</b>	<b>18 027</b>	<b>15 482</b>	<b>1 897 018</b>	<b>1 621</b>	<b>11 720</b>	<b>19 877</b>	<b>1 100</b>	<b>1 532 403</b>
<b>1997</b>	<b>6 799</b>	<b>13 020</b>	<b>11 918</b>	<b>1 435 396</b>	<b>1 521</b>	<b>10 457</b>	<b>17 211</b>	<b>467</b>	<b>1 386 972</b>
<b>1998</b>	<b>6 191</b>	<b>10 219</b>	<b>9 918</b>	<b>1 209 886</b>	<b>1 324</b>	<b>7 953</b>	<b>11 779</b>	<b>571</b>	<b>935 544</b>
<b>1999</b>	<b>5 941</b>	<b>8 481</b>	<b>8 792</b>	<b>1 044 633</b>	<b>1 280</b>	<b>7 018</b>	<b>11 028</b>	<b>283</b>	<b>875 306</b>
<b>2000</b>	<b>4 420</b>	<b>6 129</b>	<b>6 549</b>	<b>764 970</b>	<b>1 147</b>	<b>6 502</b>	<b>10 023</b>	<b>164</b>	<b>893 120</b>
<b>2001</b>	<b>3 716</b>	<b>4 912</b>	<b>5 348</b>	<b>623 164</b>	<b>1 028</b>	<b>6 428</b>	<b>9 624</b>	<b>107</b>	<b>741 919</b>
<b>2002</b>	<b>3 181</b>	<b>3 921</b>	<b>4 509</b>	<b>518 879</b>	<b>827</b>	<b>4 775</b>	<b>7 287</b>	<b>219</b>	<b>531 371</b>
<b>2003</b>	<b>3 569</b>	<b>4 395</b>	<b>5 081</b>	<b>580 491</b>	<b>713</b>	<b>4 905</b>	<b>6 867</b>	<b>41</b>	<b>682 409</b>
<b>2004</b>	<b>2 951</b>	<b>3 819</b>	<b>4 342</b>	<b>494 424</b>	<b>795</b>	<b>5 110</b>	<b>6 938</b>	<b>66</b>	<b>584 180</b>
<b>2005</b>	<b>2 458</b>	<b>3 177</b>	<b>3 665</b>	<b>406 123</b>	<b>706</b>	<b>4 056</b>	<b>5 430</b>	<b>55</b>	<b>422 352</b>
<b>2006</b>	<b>2 313</b>	<b>3 040</b>	<b>3 463</b>	<b>393 061</b>	<b>778</b>	<b>4 596</b>	<b>6 429</b>	<b>41</b>	<b>467 178</b>
<b>2007</b>	<b>1 577</b>	<b>2 349</b>	<b>2 595</b>	<b>299 844</b>	<b>794</b>	<b>4 051</b>	<b>5 861</b>	<b>45</b>	<b>358 116</b>
<b>2008</b>	<b>1 438</b>	<b>2 154</b>	<b>2 390</b>	<b>293 432</b>	<b>866</b>	<b>5 510</b>	<b>7 499</b>	<b>53</b>	<b>495 083</b>
<b>2009</b>	<b>1 552</b>	<b>2 372</b>	<b>2 646</b>	<b>323 644</b>	<b>753</b>	<b>3 478</b>	<b>5 232</b>	<b>39</b>	<b>344 271</b>
<b>2010</b>	<b>1 570</b>	<b>2 168</b>	<b>2 589</b>	<b>326 735</b>	<b>784</b>	<b>4 565</b>	<b>5 975</b>	<b>28</b>	<b>419 597</b>
<b>2011</b>	<b>1 819</b>	<b>2 769</b>	<b>3 230</b>	<b>392 177</b>	<b>889</b>	<b>4 773</b>	<b>6 239</b>	<b>102</b>	<b>365 786</b>
<b>2012</b>	<b>1 898</b>	<b>2 958</b>	<b>3 440</b>	<b>429 142</b>	<b>858</b>	<b>7 265</b>	<b>8 276</b>	<b>59</b>	<b>468 058</b>
<b>2013</b>	<b>1 891</b>	<b>3 058</b>	<b>3 522</b>	<b>460 811</b>	<b>791</b>	<b>5 806</b>	<b>7 279</b>	<b>113</b>	<b>644 739</b>
<b>2014</b>	<b>1 891</b>	<b>3 226</b>	<b>3 690</b>	<b>505 413</b>	<b>716</b>	<b>3 743</b>	<b>4 964</b>	<b>38</b>	<b>349 296</b>
<b>2015</b>	<b>2 146</b>	<b>3 692</b>	<b>4 164</b>	<b>572 361</b>	<b>771</b>	<b>3 117</b>	<b>4 222</b>	<b>65</b>	<b>311 603</b>
<b>2016</b>	<b>2 245</b>	<b>4 903</b>	<b>5 000</b>	<b>719 589</b>	<b>719</b>	<b>3 296</b>	<b>4 771</b>	<b>66</b>	<b>346 232</b>
<b>2017</b>	<b>2 120</b>	<b>3 750</b>	<b>4 195</b>	<b>618 409</b>	<b>817</b>	<b>5 774</b>	<b>6 707</b>	<b>106</b>	<b>449 290</b>
<b>2018</b>	<b>2 061</b>	<b>4 075</b>	<b>4 414</b>	<b>701 048</b>	<b>795</b>	<b>3 624</b>	<b>5 041</b>	<b>202</b>	<b>470 536</b>
<b>2019</b>	<b>2 007</b>	<b>4 120</b>	<b>4 504</b>	<b>712 817</b>	<b>886</b>	<b>3 901</b>	<b>5 248</b>	<b>152</b>	<b>495 675</b>
<b>2020</b>	<b>2 114</b>	<b>4 551</b>	<b>4 915</b>	<b>856 711</b>	<b>845</b>	<b>4 758</b>	<b>6 228</b>	<b>107</b>	<b>730 841</b>
<b>2021</b>	<b>2 057</b>	<b>3 763</b>	<b>4 269</b>	<b>786 742</b>	<b>992</b>	<b>5 948</b>	<b>7 680</b>	<b>42</b>	<b>948 393</b>
<b>2022</b>	<b>1 857</b>	<b>4 544</b>	<b>4 530</b>	<b>874 014</b>	<b>861</b>	<b>5 391</b>	<b>8 350</b>	<b>72</b>	<b>639 870</b>
<b>2023</b>	<b>905</b>	<b>2 270</b>	<b>2 188</b>	<b>475 285</b>	<b>775</b>	<b>4 975</b>	<b>6 084</b>	<b>14</b>	<b>655 837</b>
<b>2024</b>	<b>678</b>	<b>1 256</b>	<b>1 363</b>	<b>314 128</b>	<b>769</b>	<b>6 127</b>	<b>6 507</b>	<b>83</b>	<b>702 966</b>
Stadt Erfurt	40	86	94	28 055	25	626	693	8	155 762
Stadt Gera	16	140	98	14 853	12	11	17	-	1 134
Stadt Jena	23	88	86	21 573	14	114	176	-	74 577
Stadt Suhl	7	8	12	2 068	12	11	24	-	2 011
Stadt Weimar	11	14	17	3 737	6	15	24	-	1 541
Eichsfeld	90	248	224	53 542	34	209	282	1	28 752
Nordhausen	23	34	33	6 732	42	93	148	2	27 683
Wartburgkreis	70	88	122	31 491	49	183	240	2	24 144
Unstrut-Hainich-Kreis	41	74	81	18 280	37	119	188	2	16 412
Kyffhäuserkreis	23	25	36	8 507	11	120	111	-	12 399
Schmalkalden-Meiningen	41	139	109	27 368	44	83	156	-	28 633
Gotha	50	131	112	22 214	54	188	311	-	26 554
Sömmerda	47	88	101	24 625	24	40	64	2	4 750
Hildburghausen	18	26	26	6 000	12	16	28	1	2 077
Ilm-Kreis	44	61	80	16 593	47	154	227	6	39 154
Weimarer Land	56	68	83	19 593	50	164	199	1	26 040
Sonneberg	18	18	23	5 587	23	38	76	-	9 514
Saalfeld-Rudolstadt	18	29	33	7 581	14	157	174	-	15 729
Saale-Holzland-Kreis	45	99	107	24 717	29	40	69	-	12 795
Saale-Orla-Kreis	34	117	102	22 604	46	237	278	-	24 444
Greiz	41	46	55	11 922	40	160	203	-	24 654
Altenburger Land	24	42	49	10 607	28	83	136	-	14 198
<b>Thüringen</b>	<b>780</b>	<b>1 669</b>	<b>1 681</b>	<b>388 249</b>	<b>653</b>	<b>2 861</b>	<b>3 821</b>	<b>25</b>	<b>572 957</b>
davon									
kreisfreie Städte	97	336	306	70 286	69	776	933	8	235 025
Landkreise	683	1 333	1 375	317 963	584	2 085	2 888	17	337 932

5. Genehmigte Wohngebäude 2025 nach Gebäudeart und Kreisen

Neubau

Jahr	Errichtung neuer Wohngebäude										
	Wohngebäude mit 1 Wohnung			Wohngebäude mit 2 Wohnungen				Wohngebäude mit 3 oder mehr Wohnungen <sup>1)</sup>			
	Ge- bäude/ Woh- nungen	Wohn- fläche	veran- schlagte Kosten der Bauwerke	Ge- bäude	Woh- nungen	Wohn- fläche	veran- schlagte Kosten der Bauwerke	Ge- bäude	Woh- nungen	Wohn- fläche	veran- schlagte Kosten der Bauwerke
	Anzahl	100 m <sup>2</sup>	1 000 EUR	Anzahl		100 m <sup>2</sup>	1 000 EUR	Anzahl		100 m <sup>2</sup>	1 000 EUR
<b>1995</b>	<b>4 725</b>	<b>5 770</b>	<b>764 179</b>	<b>1 015</b>	<b>2 030</b>	<b>1 779</b>	<b>222 865</b>	<b>1 154</b>	<b>10 386</b>	<b>6 724</b>	<b>828 903</b>
<b>1996</b>	<b>5 912</b>	<b>6 999</b>	<b>878 258</b>	<b>1 053</b>	<b>2 106</b>	<b>1 859</b>	<b>229 872</b>	<b>1 086</b>	<b>9 971</b>	<b>6 612</b>	<b>787 266</b>
<b>1997</b>	<b>5 363</b>	<b>6 472</b>	<b>779 291</b>	<b>789</b>	<b>1 578</b>	<b>1 381</b>	<b>166 548</b>	<b>647</b>	<b>6 079</b>	<b>4 065</b>	<b>489 596</b>
<b>1998</b>	<b>5 061</b>	<b>6 135</b>	<b>732 617</b>	<b>658</b>	<b>1 316</b>	<b>1 168</b>	<b>136 422</b>	<b>472</b>	<b>3 842</b>	<b>2 615</b>	<b>340 831</b>
<b>1999</b>	<b>5 083</b>	<b>6 271</b>	<b>734 410</b>	<b>563</b>	<b>1 126</b>	<b>1 013</b>	<b>115 569</b>	<b>295</b>	<b>2 272</b>	<b>1 508</b>	<b>194 445</b>
<b>2000</b>	<b>3 822</b>	<b>4 718</b>	<b>552 634</b>	<b>406</b>	<b>812</b>	<b>741</b>	<b>84 627</b>	<b>192</b>	<b>1 495</b>	<b>1 090</b>	<b>127 673</b>
<b>2001</b>	<b>3 216</b>	<b>3 980</b>	<b>461 805</b>	<b>343</b>	<b>686</b>	<b>625</b>	<b>70 735</b>	<b>157</b>	<b>1 010</b>	<b>743</b>	<b>90 624</b>
<b>2002</b>	<b>2 835</b>	<b>3 604</b>	<b>414 949</b>	<b>262</b>	<b>524</b>	<b>478</b>	<b>52 090</b>	<b>84</b>	<b>562</b>	<b>427</b>	<b>51 840</b>
<b>2003</b>	<b>3 178</b>	<b>4 092</b>	<b>468 800</b>	<b>304</b>	<b>608</b>	<b>547</b>	<b>59 629</b>	<b>87</b>	<b>609</b>	<b>441</b>	<b>52 062</b>
<b>2004</b>	<b>2 626</b>	<b>3 412</b>	<b>391 685</b>	<b>232</b>	<b>464</b>	<b>431</b>	<b>44 594</b>	<b>93</b>	<b>729</b>	<b>499</b>	<b>58 145</b>
<b>2005</b>	<b>2 219</b>	<b>2 859</b>	<b>323 679</b>	<b>145</b>	<b>290</b>	<b>269</b>	<b>28 286</b>	<b>94</b>	<b>668</b>	<b>536</b>	<b>54 158</b>
<b>2006</b>	<b>2 086</b>	<b>2 726</b>	<b>310 583</b>	<b>140</b>	<b>280</b>	<b>267</b>	<b>28 390</b>	<b>87</b>	<b>674</b>	<b>470</b>	<b>54 088</b>
<b>2007</b>	<b>1 383</b>	<b>1 834</b>	<b>213 928</b>	<b>113</b>	<b>226</b>	<b>212</b>	<b>23 319</b>	<b>81</b>	<b>740</b>	<b>548</b>	<b>62 597</b>
<b>2008</b>	<b>1 257</b>	<b>1 731</b>	<b>203 325</b>	<b>105</b>	<b>210</b>	<b>213</b>	<b>25 185</b>	<b>76</b>	<b>687</b>	<b>445</b>	<b>64 922</b>
<b>2009</b>	<b>1 367</b>	<b>1 919</b>	<b>232 781</b>	<b>106</b>	<b>212</b>	<b>217</b>	<b>24 715</b>	<b>79</b>	<b>793</b>	<b>511</b>	<b>66 148</b>
<b>2010</b>	<b>1 412</b>	<b>1 980</b>	<b>244 454</b>	<b>80</b>	<b>160</b>	<b>166</b>	<b>19 298</b>	<b>78</b>	<b>596</b>	<b>444</b>	<b>62 983</b>
<b>2011</b>	<b>1 620</b>	<b>2 287</b>	<b>279 445</b>	<b>97</b>	<b>194</b>	<b>205</b>	<b>23 060</b>	<b>102</b>	<b>955</b>	<b>737</b>	<b>89 672</b>
<b>2012</b>	<b>1 702</b>	<b>2 434</b>	<b>307 257</b>	<b>102</b>	<b>204</b>	<b>208</b>	<b>24 581</b>	<b>94</b>	<b>1 052</b>	<b>798</b>	<b>97 304</b>
<b>2013</b>	<b>1 681</b>	<b>2 409</b>	<b>317 074</b>	<b>97</b>	<b>194</b>	<b>207</b>	<b>25 886</b>	<b>113</b>	<b>1 183</b>	<b>905</b>	<b>117 851</b>
<b>2014</b>	<b>1 671</b>	<b>2 433</b>	<b>336 427</b>	<b>93</b>	<b>186</b>	<b>205</b>	<b>26 602</b>	<b>127</b>	<b>1 369</b>	<b>1 053</b>	<b>142 384</b>
<b>2015</b>	<b>1 910</b>	<b>2 797</b>	<b>389 203</b>	<b>104</b>	<b>208</b>	<b>215</b>	<b>30 569</b>	<b>132</b>	<b>1 574</b>	<b>1 152</b>	<b>152 589</b>
<b>2016</b>	<b>1 931</b>	<b>2 821</b>	<b>407 148</b>	<b>88</b>	<b>176</b>	<b>196</b>	<b>27 199</b>	<b>226</b>	<b>2 796</b>	<b>1 982</b>	<b>285 242</b>
<b>2017</b>	<b>1 875</b>	<b>2 718</b>	<b>411 171</b>	<b>104</b>	<b>208</b>	<b>228</b>	<b>31 235</b>	<b>141</b>	<b>1 667</b>	<b>1 249</b>	<b>176 003</b>
<b>2018</b>	<b>1 796</b>	<b>2 687</b>	<b>423 425</b>	<b>104</b>	<b>208</b>	<b>235</b>	<b>37 631</b>	<b>161</b>	<b>2 071</b>	<b>1 492</b>	<b>239 992</b>
<b>2019</b>	<b>1 794</b>	<b>2 642</b>	<b>430 650</b>	<b>85</b>	<b>170</b>	<b>178</b>	<b>26 879</b>	<b>128</b>	<b>2 156</b>	<b>1 683</b>	<b>255 288</b>
<b>2020</b>	<b>1 839</b>	<b>2 727</b>	<b>475 220</b>	<b>100</b>	<b>200</b>	<b>217</b>	<b>36 611</b>	<b>175</b>	<b>2 512</b>	<b>1 971</b>	<b>344 880</b>
<b>2021</b>	<b>1 780</b>	<b>2 627</b>	<b>486 976</b>	<b>102</b>	<b>204</b>	<b>230</b>	<b>41 887</b>	<b>175</b>	<b>1 779</b>	<b>1 412</b>	<b>257 879</b>
<b>2022</b>	<b>1 566</b>	<b>2 305</b>	<b>455 327</b>	<b>121</b>	<b>242</b>	<b>269</b>	<b>54 191</b>	<b>170</b>	<b>2 736</b>	<b>1 956</b>	<b>364 496</b>
<b>2023</b>	<b>740</b>	<b>1 056</b>	<b>227 486</b>	<b>66</b>	<b>132</b>	<b>141</b>	<b>29 118</b>	<b>99</b>	<b>1 398</b>	<b>991</b>	<b>218 681</b>
<b>2024</b>	<b>574</b>	<b>834</b>	<b>185 808</b>	<b>46</b>	<b>92</b>	<b>97</b>	<b>22 280</b>	<b>58</b>	<b>590</b>	<b>432</b>	<b>106 040</b>
Stadt Erfurt	32	47	10 143	5	10	12	3 355	3	44	35	14 557
Stadt Gera	12	19	4 142	-	-	-	-	4	128	79	10 711
Stadt Jena	12	18	4 622	2	4	7	1 600	9	72	61	15 351
Stadt Suhl	6	9	1 784	1	2	3	284	-	-	-	-
Stadt Weimar	10	12	3 401	-	-	-	-	1	4	5	336
Eichsfeld	71	127	31 085	4	8	9	1 740	15	169	88	20 717
Nordhausen	22	27	5 732	-	-	-	-	1	12	6	1 000
Wartburgkreis	65	99	26 156	1	2	2	380	4	21	20	4 955
Unstrut-Hainich-Kreis	35	54	11 200	-	-	-	-	6	39	27	7 080
Kyffhäuserkreis	21	32	7 377	2	4	4	1 130	-	-	-	-
Schmalkalden-Meiningen	34	52	12 832	3	6	4	1 053	4	99	52	13 483
Gotha	39	62	13 815	7	14	15	2 835	4	78	35	5 564
Sömmerda	43	58	12 958	2	4	5	1 480	2	41	37	10 187
Hildburghausen	17	23	5 277	-	-	-	-	1	9	3	723
Ilm-Kreis	40	60	14 328	1	2	2	392	3	19	19	1 873
Weimarer Land	50	68	16 083	2	4	4	760	4	14	11	2 750
Sonneberg	18	23	5 587	-	-	-	-	-	-	-	-
Saalfeld-Rudolstadt	16	20	4 773	-	-	-	-	2	13	12	2 808
Saale-Holzland-Kreis	39	61	13 217	2	4	3	515	4	56	43	10 985
Saale-Orla-Kreis	28	43	8 521	2	4	5	543	4	85	53	13 540
Greiz	38	47	10 559	2	4	3	386	1	4	4	977
Altenburger Land	20	31	6 532	1	2	2	272	3	20	16	3 803
<b>Thüringen</b>	<b>668</b>	<b>993</b>	<b>230 124</b>	<b>37</b>	<b>74</b>	<b>80</b>	<b>16 725</b>	<b>75</b>	<b>927</b>	<b>608</b>	<b>141 400</b>
davon											
kreisfreie Städte	72	105	24 092	8	16	21	5 239	17	248	180	40 955
Landkreise	596	887	206 032	29	58	59	11 486	58	679	428	100 445

1) einschl. Wohnheime

**6. Baugenehmigungen für Wohngebäude 2025 nach Gebäudeart, primärer Heizenergie, Art der Beheizung und Baustoff**

Neubau

Vorwiegende Art der Beheizung	Wohngebäude insgesamt <sup>1)</sup>					
	Ge- bäude	darin Wohnungen	davon Wohngebäude mit ...			
			1 Wohnung	2 Wohnungen	3 oder mehr Wohnungen	
			Gebäude	Wohnungen		
Anzahl						
Fernheizung	10	269	1	-	9	268
Blockheizung	3	9	2	-	1	7
Zentralheizung	744	1 362	646	34	64	648
Etagenheizung	1	4	-	-	1	4
Einzelraumheizung	19	22	16	3	-	-
Ohne Heizung	3	3	3	-	-	-
<b>Insgesamt</b>	<b>780</b>	<b>1 669</b>	<b>668</b>	<b>37</b>	<b>75</b>	<b>927</b>

Noch: 6. Baugenehmigungen für Wohngebäude 2025 nach Gebäudeart, primärer Heizenergie, Art der Beheizung und Baustoff

Neubau

Verwendete primäre Energie zur Heizung	Wohngebäude insgesamt <sup>1)</sup>					
	Ge- bäude	darin Wohnungen	davon Wohngebäude mit ...			
			1 Wohnung	2 Wohnungen	3 oder mehr Wohnungen	
			Gebäude	Wohnungen		
Anzahl						
Keine Energie	3	3	3	-	-	-
Öl	3	5	2	-	1	3
Gas	38	80	27	2	9	49
Strom	35	40	30	5	-	-
Fernwärme/Fernkälte	10	269	1	-	9	268
Geothermie	29	99	23	-	6	76
Umweltthermie <sup>2)</sup>	618	1 104	547	25	46	507
Solarthermie	9	11	8	-	1	3
Holz	29	45	23	4	2	14
Biogas	3	10	1	1	1	7
Sonstige Biomasse	2	2	2	-	-	-
Sonstige	1	1	1	-	-	-
<b>Insgesamt</b>	<b>780</b>	<b>1 669</b>	<b>668</b>	<b>37</b>	<b>75</b>	<b>927</b>

Noch: 6. Baugenehmigungen für Wohngebäude 2025 nach Gebäudeart, primärer Heizenergie, Art der Beheizung und Baustoff

Neubau

Überwiegend verwendeter Baustoff	Wohngebäude insgesamt <sup>1)</sup>					
	Ge- bäude	darin Wohnungen	davon Wohngebäude mit ...			
			1 Wohnung	2 Wohnungen	3 oder mehr Wohnungen	
			Gebäude	Wohnungen		
Anzahl						
Ziegel	258	377	220	15	23	127
Kalksandstein	41	298	22	2	17	272
Porenbeton	196	279	168	15	13	81
Leichtbeton/Bims	6	6	6	-	-	-
Stahl	4	5	3	1	-	-
Stahlbeton	20	103	16	-	4	87
Holz	250	594	229	4	17	357
Sonstiger Baustoff	5	7	4	-	1	3
<b>Insgesamt</b>	<b>780</b>	<b>1 669</b>	<b>668</b>	<b>37</b>	<b>75</b>	<b>927</b>

1) einschl. Wohnheime - 2) Luft (Aerothermie) / Wasser (Hydrothermie)

**7. Baugenehmigungen für Wohn- und Nichtwohngebäude 2025 nach Gebäudeart und verwendeter Energie zur Heizung  
(Primär und Sekundär)  
Neubau**

Gebäudeart  Verwendete primäre Energie zur Heizung	Ge- bäude	Verwendete sekundäre Energie zur Heizung						
		darunter						
		keine Energie	konven- tionelle Energie <sup>1)</sup>	erneuerbare Energie <sup>2)</sup>				
				Ge- bäude	Geo- thermie	Umwelt- thermie	Solar- thermie	Holz
Anzahl								
<b>Wohngebäude insgesamt</b>	<b>780</b>	<b>357</b>	<b>217</b>	<b>205</b>	<b>2</b>	<b>11</b>	<b>66</b>	<b>126</b>
keine verwendete primäre Energie	3	-	-	2	1	1	-	-
konventionelle Energie	76	25	3	48	1	5	22	20
davon								
Öl	3	2	-	1	-	-	1	-
Gas	38	11	3	24	1	-	12	11
Strom	35	12	-	23	-	5	9	9
erneuerbare Energie	690	326	213	151	-	2	43	106
davon								
Geothermie	29	14	6	9	-	-	4	5
Umweltthermie	618	289	199	130	-	-	35	95
Solarthermie	9	1	2	6	-	-	-	6
Holz	29	17	6	6	-	2	4	-
Biogas/Biomethan	3	3	-	-	-	-	-	-
sonstige Biomasse	2	2	-	-	-	-	-	-
Fernwärme/Fernkälte	10	6	1	3	-	3	-	-
sonstige Heizenergie	1	-	-	1	-	-	1	-
 darunter								
Wohngebäude mit 1 oder 2 Wohnungen	705	324	188	192	2	9	57	124
keine verwendete primäre Energie	3	-	-	2	1	1	-	-
konventionelle Energie	66	20	2	44	1	5	18	20
davon								
Öl	2	1	-	1	-	-	1	-
Gas	29	7	2	20	1	-	8	11
Strom	35	12	-	23	-	5	9	9
erneuerbare Energie	634	304	186	144	-	2	38	104
davon								
Geothermie	23	13	4	6	-	-	1	5
Umweltthermie	572	270	176	126	-	-	33	93
Solarthermie	8	1	1	6	-	-	-	6
Holz	27	16	5	6	-	2	4	-
Biogas/Biomethan	2	2	-	-	-	-	-	-
sonstige Biomasse	2	2	-	-	-	-	-	-
Fernwärme/Fernkälte	1	-	-	1	-	1	-	-
sonstige Heizenergie	1	-	-	1	-	-	1	-
 <b>Nichtwohngebäude insgesamt</b>	<b>653</b>	<b>560</b>	<b>53</b>	<b>34</b>	<b>-</b>	<b>9</b>	<b>20</b>	<b>4</b>
keine verwendete primäre Energie	415	405	6	3	-	1	1	1
konventionelle Energie	69	50	2	16	-	5	10	1
davon								
Öl	2	-	-	2	-	-	1	1
Gas	22	12	2	7	-	3	4	-
Strom	45	38	-	7	-	2	5	-
erneuerbare Energie	140	82	45	10	-	-	9	1
davon								
Geothermie	5	4	-	1	-	-	-	1
Umweltthermie	105	52	42	9	-	-	9	-
Solarthermie	10	7	2	-	-	-	-	-
Holz	19	18	1	-	-	-	-	-
Biogas/Biomethan	-	-	-	-	-	-	-	-
sonstige Biomasse	1	1	-	-	-	-	-	-
Fernwärme/Fernkälte	21	17	-	3	-	1	-	1
sonstige Heizenergie	8	6	-	2	-	2	-	-

1) Öl, Gas, Strom - 2) Geothermie, Umweltthermie, Solarthermie, Holz, Biogas/Biomethan, sonstige Biomasse

**8. Baugenehmigungen für Wohngebäude 2025 nach Gebäudeart und verwendeter primärer Energie zur Warmwasserbereitung**  
Neubau

Verwendete primäre Energie zur Warmwasserbereitung	Wohngebäude insgesamt <sup>1)</sup>					
	Gebäude	darin Wohnungen	davon Wohngebäude mit ...			
			1 Wohnung	2 Wohnungen	3 oder mehr Wohnungen	
			Gebäude	Wohnungen		
Anzahl						
Keine Energie	-	-	-	-	-	-
Konventionelle Energie	84	150	68	7	9	68
davon						
Öl	3	5	2	-	1	3
Gas	35	72	26	2	7	42
Strom	46	73	40	5	1	23
Erneuerbare Energie	686	1 272	598	30	58	614
davon						
Geothermie	29	88	24	-	5	64
Umweltthermie <sup>2)</sup>	605	1 073	535	25	45	488
Solarthermie	24	60	19	-	5	41
Holz	23	39	17	4	2	14
Biogas/Biomethan	3	10	1	1	1	7
sonstige Biomasse	2	2	2	-	-	-
Fernwärme/Fernkälte	9	246	1	-	8	245
Sonstige	1	1	1	-	-	-
<b>Insgesamt</b>	<b>780</b>	<b>1 669</b>	<b>668</b>	<b>37</b>	<b>75</b>	<b>927</b>

**9. Baugenehmigungen für Nichtwohngebäude 2025 nach Gebäudeart und verwendeter primärer Energie zur Warmwasserbereitung**  
Neubau

Verwendete primäre Energie zur Warmwasserbereitung	Nichtwohngebäude insgesamt							
	Gebäude	darunter						
		Büro- und Verwaltungsgebäude	landwirtschaftliche Betriebsgebäude	nichtlandwirtschaftliche Betriebsgebäude				sonstige Nichtwohngebäude
				Gebäude	Fabrik- und Werkstattgebäude	Handelsgebäude	Warenlagergebäude	
Anzahl								
Keine Energie	428	-	54	313	35	4	98	61
Konventionelle Energie	93	13	2	48	19	7	7	27
davon								
Öl	2	-	1	1	-	-	-	-
Gas	19	1	-	15	5	-	4	2
Strom	72	12	1	32	14	7	3	25
Erneuerbare Energie	110	16	2	58	19	13	13	25
davon								
Geothermie	5	-	-	5	3	1	1	-
Umweltthermie <sup>2)</sup>	82	14	-	42	14	10	8	17
Solarthermie	15	2	-	8	1	2	2	5
Holz	7	-	1	3	1	-	2	3
Biogas/Biomethan	1	-	1	-	-	-	-	-
sonstige Biomasse	-	-	-	-	-	-	-	-
Fernwärme/Fernkälte	16	7	-	6	2	1	1	3
Sonstige	6	1	-	5	5	-	-	-
<b>Insgesamt</b>	<b>653</b>	<b>37</b>	<b>58</b>	<b>430</b>	<b>80</b>	<b>25</b>	<b>119</b>	<b>116</b>

1) einschl. Wohnheime - 2) Luft (Aerothermie) / Wasser (Hydrothermie)

### Bauüberhang 2025

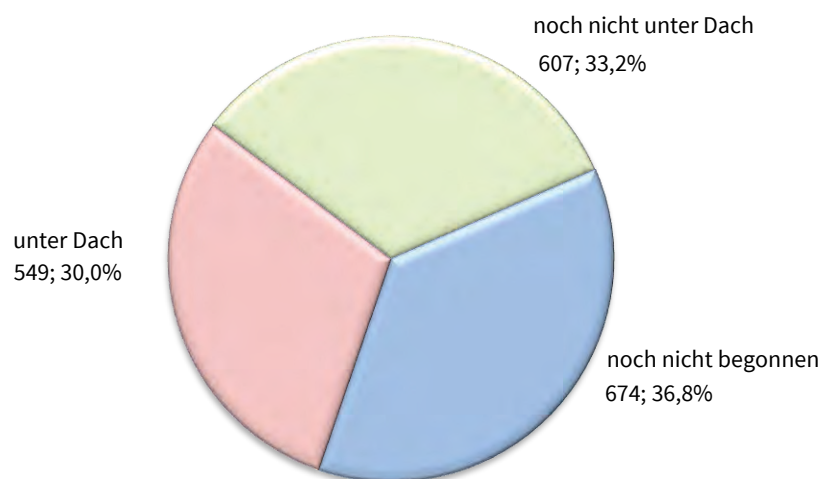
- Errichtung neuer Wohngebäude -



Thüringer Landesamt für Statistik

### Bauüberhang 2025

- Errichtung neuer Nichtwohngebäude -



Thüringer Landesamt für Statistik

**10. Bauüberhang im Wohn- und Nichtwohnbau am 31.12.2025 nach Genehmigungszeiträumen und Bauzustand**  
Neubau

Genehmigungszeitraum Bauzustand	Wohngebäude <sup>1)</sup>			Nichtwohngebäude		Erloschene Bau- genehmigungen	
	Ge- bäude	Wohn- fläche	Woh- nungen	Ge- bäude	Raum- inhalt	Ge- bäude	Woh- nungen
	Anzahl	100 m <sup>2</sup>	Anzahl	Anzahl	1 000 m <sup>3</sup>	Anzahl	
<b>Jahr 2022 und früher</b>							
Unter Dach (rohbaufertig)	352	1 301	1 318	248	1 098	x	x
Begonnen, noch nicht unter Dach	133	426	397	160	328	x	x
Noch nicht begonnen	140	773	933	87	236	x	x
<b>Zusammen</b>	<b>625</b>	<b>2 500</b>	<b>2 648</b>	<b>495</b>	<b>1 662</b>	<b>147</b>	<b>293</b>
<b>Jahr 2023</b>							
Unter Dach (rohbaufertig)	141	463	517	114	598	x	x
Begonnen, noch nicht unter Dach	95	356	482	122	528	x	x
Noch nicht begonnen	87	309	317	74	1 020	x	x
<b>Zusammen</b>	<b>323</b>	<b>1 129</b>	<b>1 316</b>	<b>310</b>	<b>2 146</b>	<b>19</b>	<b>65</b>
<b>1. Halbjahr 2024</b>							
Unter Dach (rohbaufertig)	96	215	203	74	863	x	x
Begonnen, noch nicht unter Dach	68	179	174	86	1 443	x	x
Noch nicht begonnen	47	139	136	48	239	x	x
<b>Zusammen</b>	<b>211</b>	<b>532</b>	<b>513</b>	<b>208</b>	<b>2 545</b>	<b>7</b>	<b>15</b>
<b>2. Halbjahr 2024</b>							
Unter Dach (rohbaufertig)	90	205	224	60	776	x	x
Begonnen, noch nicht unter Dach	90	167	144	116	245	x	x
Noch nicht begonnen	37	74	66	82	912	x	x
<b>Zusammen</b>	<b>217</b>	<b>446</b>	<b>434</b>	<b>258</b>	<b>1 934</b>	<b>4</b>	<b>8</b>
<b>1. Halbjahr 2025</b>							
Unter Dach (rohbaufertig)	83	182	222	45	181	x	x
Begonnen, noch nicht unter Dach	126	229	183	83	931	x	x
Noch nicht begonnen	122	339	300	148	469	x	x
<b>Zusammen</b>	<b>331</b>	<b>750</b>	<b>705</b>	<b>276</b>	<b>1 581</b>	<b>4</b>	<b>6</b>
<b>2. Halbjahr 2025</b>							
Unter Dach (rohbaufertig)	23	33	26	8	6	x	x
Begonnen, noch nicht unter Dach	91	188	226	40	116	x	x
Noch nicht begonnen	254	523	470	235	921	x	x
<b>Zusammen</b>	<b>368</b>	<b>744</b>	<b>722</b>	<b>283</b>	<b>1 043</b>	<b>3</b>	<b>2</b>
<b>Alle Genehmigungsjahre</b>							
Unter Dach (rohbaufertig)	785	2 399	2 510	549	3 523	x	x
Begonnen, noch nicht unter Dach	603	1 545	1 606	607	3 590	x	x
Noch nicht begonnen	687	2 157	2 222	674	3 797	x	x
<b>Insgesamt</b>	<b>2 075</b>	<b>6 101</b>	<b>6 338</b>	<b>1 830</b>	<b>10 910</b>	<b>184</b>	<b>390</b>

1) einschließlich Wohnheime

**11. Bauüberhang im Wohnbau am 31.12.2025 nach Bauzustand,**

Lfd. Nr.	Gebäudeart ----- Bauherrngruppe ----- Genehmigungszeitraum	Bauüberhang insgesamt <sup>1)</sup>		insgesamt		
		Gebäude/ Baumaß- nahmen	Woh- nungen	Ge- bäude	Raum- inhalt	Woh- nungen
1	Wohngebäude mit 1 Wohnung	x	x	1 602	1 323	1 602
2	2 Wohnungen	x	x	150	180	300
3	3 oder mehr Wohnungen	x	x	311	1 623	3 813
4	Wohnheime	23	682	12	114	623
<b>5</b>	<b>Wohngebäude insgesamt</b>	<b>5 049</b>	<b>8 328</b>	<b>2 075</b>	<b>3 239</b>	<b>6 338</b>
	darunter					
6	Wohngebäude mit Eigentumswohnungen	200	1 206	82	440	867
7	Von den Wohngebäuden entfielen auf öffentliche Bauherren	29	240	9	73	213
8	Unternehmen	492	3 608	249	1 241	3 078
	davon					
9	Wohnungsunternehmen	307	2 164	127	791	1 796
10	Immobilienfonds	23	318	12	103	305
11	sonstige Unternehmen	162	1 126	110	347	977
12	private Haushalte	4 499	4 130	1 805	1 832	2 689
13	Organisationen ohne Erwerbszweck	29	350	12	94	358
	Die Wohngebäude wurden genehmigt					
14	2025	1 583	1 891	699	778	1 427
15	2024	1 084	1 425	428	521	947
16	2023	845	1 678	323	614	1 316
17	2022 und früher	1 537	3 334	625	1 326	2 648

1) einschließlich Baumaßnahmen an bestehenden Gebäuden

**Gebäudearten, Bauherren und Genehmigungszeiträumen**

Darunter Errichtung neuer Gebäude									Erloschene Bau- genehmigungen insgesamt <sup>1)</sup>		Lfd. Nr.
davon									Ge- bäude/ Bau- maß- nahmen	Woh- nungen	
unter Dach			noch nicht unter Dach			noch nicht begonnen					
Ge- bäude	Raum- inhalt	Woh- nungen	Ge- bäude	Raum- inhalt	Woh- nungen	Ge- bäude	Raum- inhalt	Woh- nungen			
Anzahl	1 000 m <sup>3</sup>	Anzahl	1 000 m <sup>3</sup>	Anzahl	1 000 m <sup>3</sup>	Anzahl	1 000 m <sup>3</sup>	Anzahl			
605	530	605	491	399	491	506	394	506	x	x	1
69	86	138	37	43	74	44	51	88	x	x	2
105	605	1 457	72	349	884	134	669	1 472	x	x	3
6	61	310	3	26	157	3	26	156	3	123	4
<b>785</b>	<b>1 282</b>	<b>2 510</b>	<b>603</b>	<b>818</b>	<b>1 606</b>	<b>687</b>	<b>1 139</b>	<b>2 222</b>	<b>300</b>	<b>755</b>	<b>5</b>
22	101	235	17	124	225	43	215	407	12	63	6
4	49	112	3	18	84	2	7	17	3	54	7
70	429	1 170	53	259	689	126	553	1 219	42	341	8
44	345	903	30	137	261	53	308	632	17	173	9
2	9	18	3	38	168	7	55	119	-	-	10
24	75	249	20	84	260	66	190	468	25	168	11
703	736	981	545	530	809	557	565	899	252	333	12
8	68	247	2	11	24	2	15	87	3	27	13
106	111	248	217	221	409	376	445	770	5	9	14
186	226	427	158	186	318	84	110	202	12	17	15
141	271	517	95	186	482	87	158	317	22	95	16
352	675	1 318	133	225	397	140	427	933	261	634	17

**12. Bauüberhang im Nichtwohnbau am 31.12.2025 nach Bauzustand,**

Lfd. Nr.	Gebäudeart ----- Bauherrengruppe ----- Genehmigungszeitraum	Bauüberhang insgesamt <sup>1)</sup>		insgesamt		
		Gebäude/ Baumaß- nahmen	Woh- nungen	Ge- bäude	Raum- inhalt	Woh- nungen
1	Anstaltsgebäude	67	- 17	35	164	19
2	Büro- und Verwaltungsgebäude	206	- 125	109	578	16
3	Landwirtschaftliche Betriebsgebäude	222	16	160	518	7
4	Nichtlandwirtschaftliche Betriebsgebäude darunter	1 670	89	1 213	8 768	39
5	Fabrik- und Werkstattgebäude	368	24	244	3 050	10
6	Handelsgebäude	142	48	49	560	21
7	Lagergebäude	382	16	314	4 439	5
8	Hotels und Gaststätten	90	5	23	158	1
9	Sonstige Nichtwohngebäude	541	- 93	313	882	12
<b>10</b>	<b>Nichtwohngebäude insgesamt</b> davon entfielen auf	<b>2 706</b>	<b>- 130</b>	<b>1 830</b>	<b>10 910</b>	<b>93</b>
11	öffentliche Bauherren	308	16	173	784	1
12	Unternehmen davon	1 079	- 64	732	8 597	41
13	Land- und Forstwirtschaft	164	7	123	506	4
14	Produzierendes Gewerbe Handel, Kreditinstitute, Versicherungen, Dienstleistungen sowie Verkehr und	363	17	258	3 076	10
15	Nachrichtenübermittlung Immobilienfonds	487	- 29	314	3 510	20
		29	- 1	14	1 353	-
16	private Haushalte	1 232	- 26	890	1 015	51
17	Organisationen ohne Erwerbszweck	87	- 56	35	514	-
	Die Nichtwohngebäude wurden genehmigt					
18	2025	820	- 55	559	2 624	24
19	2024	657	31	466	4 479	32
20	2023	457	- 55	310	2 146	12
21	2022 und früher	772	- 51	495	1 662	25

1) einschließlich Baumaßnahmen an bestehenden Gebäuden

**Gebäudearten, Bauherren und Genehmigungszeiträumen**

Darunter Errichtung neuer Gebäude									Erloschene Baugenehmigungen insgesamt <sup>1)</sup>		Lfd. Nr.
davon									Gebäude/ Baumaßnahmen	Wohnungen	
unter Dach			noch nicht unter Dach			noch nicht begonnen					
Gebäude	Rauminhalt	Wohnungen	Gebäude	Rauminhalt	Wohnungen	Gebäude	Rauminhalt	Wohnungen			
Anzahl	1 000 m <sup>3</sup>	Anzahl	1 000 m <sup>3</sup>	Anzahl	1 000 m <sup>3</sup>	Anzahl	1 000 m <sup>3</sup>	Anzahl			
10	31	3	10	57	16	15	76	-	5	49	1
37	157	2	27	86	4	45	336	10	10	- 6	2
42	127	3	62	207	4	56	184	-	6	-	3
360	2 760	17	397	2 965	9	456	3 043	13	83	16	4
78	1 275	6	84	584	3	82	1 191	1	19	-	5
14	64	8	10	87	3	25	410	10	13	10	6
89	1 226	1	104	2 139	3	121	1 075	1	13	1	7
8	24	1	7	10	-	8	124	-	9	4	8
100	448	-	111	276	9	102	159	3	24	- 5	9
<b>549</b>	<b>3 523</b>	<b>25</b>	<b>607</b>	<b>3 590</b>	<b>42</b>	<b>674</b>	<b>3 797</b>	<b>26</b>	<b>128</b>	<b>54</b>	<b>10</b>
48	385	-	55	136	-	70	263	1	16	- 1	11
212	2 257	9	230	3 074	18	290	3 266	14	49	42	12
32	143	1	45	186	3	46	177	-	4	1	13
91	1 498	7	71	705	2	96	872	1	18	- 1	14
78	513	1	103	1 423	6	133	1 575	13	25	42	15
4	45	-	6	726	-	4	581	-	2	-	
277	538	16	309	233	24	304	244	11	59	4	16
12	342	-	13	147	-	10	25	-	4	9	17
53	187	1	123	1 047	5	383	1 390	18	4	-	18
134	1 639	8	202	1 688	19	130	1 151	5	3	48	19
114	598	8	122	528	4	74	1 020	-	7	-	20
248	1 098	8	160	328	14	87	236	3	114	6	21

13. Bauüberhang am

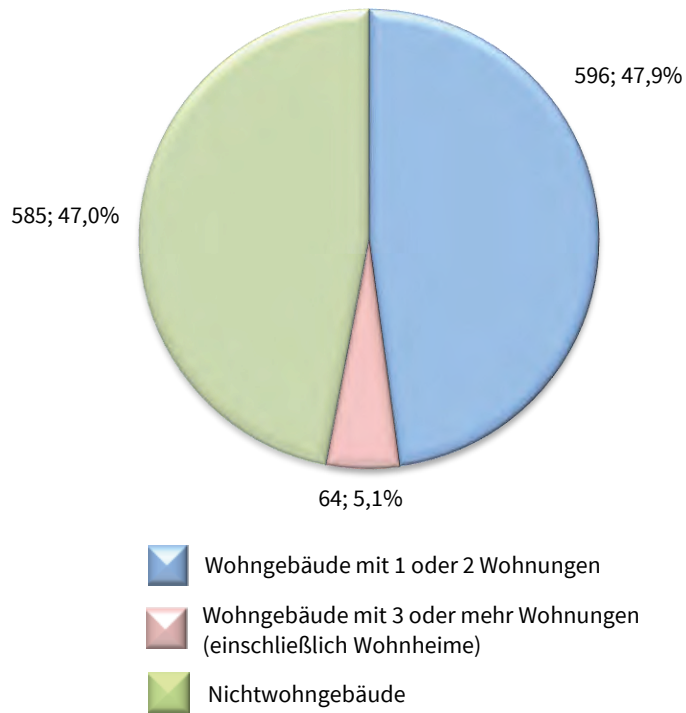
Lfd. Nr.	Stichtag (31.12.) Kreisfreie Stadt Landkreis Land	Bauüberhang insgesamt <sup>1)</sup>		insgesamt	
		Gebäude/ Baumaßnahmen	Wohnungen	Rauminhalt	Wohnungen
				1 000 m <sup>3</sup>	Anzahl
1	<b>1995</b>	<b>15 828</b>	<b>27 389</b>	<b>25 184</b>	<b>23 314</b>
2	<b>1996</b>	<b>18 769</b>	<b>33 375</b>	<b>28 817</b>	<b>28 213</b>
3	<b>1997</b>	<b>17 050</b>	<b>26 858</b>	<b>25 932</b>	<b>21 981</b>
4	<b>1998</b>	<b>16 206</b>	<b>24 169</b>	<b>22 198</b>	<b>19 152</b>
5	<b>1999</b>	<b>15 335</b>	<b>20 265</b>	<b>19 004</b>	<b>16 086</b>
6	<b>2000</b>	<b>13 014</b>	<b>15 763</b>	<b>16 706</b>	<b>11 970</b>
7	<b>2001</b>	<b>11 941</b>	<b>12 828</b>	<b>14 876</b>	<b>10 003</b>
8	<b>2002</b>	<b>10 565</b>	<b>9 720</b>	<b>12 200</b>	<b>7 341</b>
9	<b>2003</b>	<b>10 005</b>	<b>8 433</b>	<b>10 972</b>	<b>6 487</b>
10	<b>2004</b>	<b>9 391</b>	<b>7 928</b>	<b>10 844</b>	<b>6 146</b>
11	<b>2005</b>	<b>8 574</b>	<b>7 020</b>	<b>8 875</b>	<b>5 512</b>
12	<b>2006</b>	<b>8 042</b>	<b>6 394</b>	<b>9 001</b>	<b>4 859</b>
13	<b>2007</b>	<b>7 206</b>	<b>6 075</b>	<b>8 223</b>	<b>4 313</b>
14	<b>2008</b>	<b>6 748</b>	<b>5 403</b>	<b>8 468</b>	<b>3 834</b>
15	<b>2009</b>	<b>6 799</b>	<b>5 703</b>	<b>8 030</b>	<b>3 853</b>
16	<b>2010</b>	<b>7 031</b>	<b>5 682</b>	<b>9 111</b>	<b>3 926</b>
17	<b>2011</b>	<b>7 361</b>	<b>6 012</b>	<b>9 110</b>	<b>4 285</b>
18	<b>2012</b>	<b>7 448</b>	<b>6 762</b>	<b>9 236</b>	<b>4 365</b>
19	<b>2013</b>	<b>7 642</b>	<b>7 213</b>	<b>10 948</b>	<b>4 789</b>
20	<b>2014</b>	<b>7 593</b>	<b>7 085</b>	<b>10 168</b>	<b>4 879</b>
21	<b>2015</b>	<b>8 000</b>	<b>8 376</b>	<b>8 323</b>	<b>5 572</b>
22	<b>2016</b>	<b>8 318</b>	<b>10 152</b>	<b>8 622</b>	<b>6 710</b>
23	<b>2017</b>	<b>8 676</b>	<b>10 392</b>	<b>10 831</b>	<b>7 039</b>
24	<b>2018</b>	<b>8 834</b>	<b>11 084</b>	<b>10 956</b>	<b>7 896</b>
25	<b>2019</b>	<b>9 012</b>	<b>10 818</b>	<b>11 278</b>	<b>8 119</b>
26	<b>2020</b>	<b>8 957</b>	<b>11 534</b>	<b>12 664</b>	<b>8 941</b>
27	<b>2021</b>	<b>9 828</b>	<b>11 500</b>	<b>13 168</b>	<b>8 959</b>
28	<b>2022</b>	<b>9 826</b>	<b>12 386</b>	<b>14 776</b>	<b>10 018</b>
29	<b>2023</b>	<b>8 908</b>	<b>10 754</b>	<b>15 638</b>	<b>8 463</b>
30	<b>2024</b>	<b>7 971</b>	<b>8 988</b>	<b>15 714</b>	<b>6 743</b>
31	Stadt Erfurt	443	1 475	1 304	1 133
32	Stadt Gera	209	338	572	330
33	Stadt Jena	388	700	896	674
34	Stadt Suhl	124	98	65	55
35	Stadt Weimar	136	277	154	245
36	Eichsfeld	546	578	1 029	433
37	Nordhausen	430	178	303	119
38	Wartburgkreis	471	471	1 144	373
39	Unstrut-Hainich-Kreis	412	322	476	302
40	Kyffhäuserkreis	218	207	466	77
41	Schmalkalden-Meiningen	523	470	446	355
42	Gotha	645	794	1 108	573
43	Sömmerda	242	257	241	185
44	Hildburghausen	183	139	203	89
45	Ilm-Kreis	372	284	526	231
46	Weimarer Land	531	464	1 646	323
47	Sonneberg	169	126	201	92
48	Saalfeld-Rudolstadt	204	54	297	107
49	Saale-Holzland-Kreis	452	326	442	245
50	Saale-Orla-Kreis	351	296	431	254
51	Greiz	415	208	1 455	128
52	Altenburger Land	291	136	745	108
<b>53</b>	<b>Thüringen</b>	<b>7 755</b>	<b>8 198</b>	<b>14 150</b>	<b>6 431</b>
	davon				
54	kreisfreie Städte	1 300	2 888	2 990	2 437
55	Landkreise	6 455	5 310	11 159	3 994

1) einschließlich Baumaßnahmen an bestehenden Gebäuden im Wohn- und Nichtwohnbau

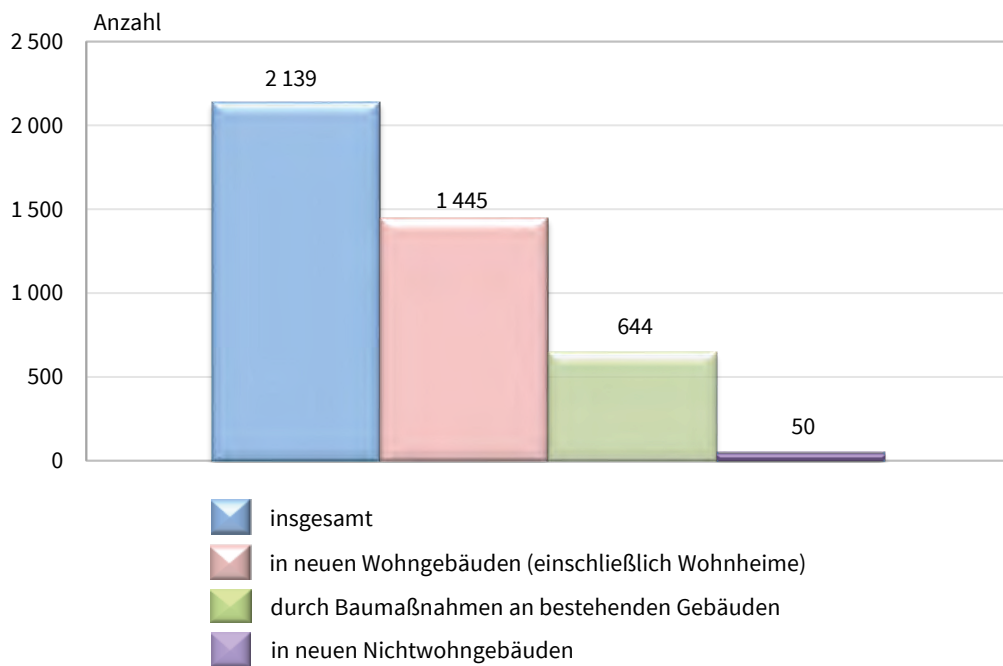
31.12.2025 nach Kreisen

Darunter Errichtung neuer Gebäude						Erloschene Baugenehmigungen insgesamt <sup>1)</sup>		Lfd. Nr.
davon						Gebäude/ Baumaßnahmen	Wohnungen	
unter Dach		noch nicht unter Dach		noch nicht begonnen				
Rauminhalt	Wohnungen	Rauminhalt	Wohnungen	Rauminhalt	Wohnungen			
1 000 m <sup>3</sup>	Anzahl	1 000 m <sup>3</sup>	Anzahl	1 000 m <sup>3</sup>	Anzahl			
8 444	7 396	6 687	5 249	10 053	10 669	219	326	1
10 530	9 787	6 784	5 959	11 503	12 497	355	720	2
7 893	6 201	4 080	2 455	13 959	13 325	471	1 236	3
6 774	4 756	4 100	2 742	11 324	11 654	640	1 745	4
5 361	4 427	3 672	2 576	9 971	9 083	819	2 001	5
5 073	3 327	2 049	1 450	9 584	7 193	571	1 531	6
4 162	2 781	1 737	1 235	8 977	5 987	519	1 129	7
3 393	2 196	1 866	1 224	6 941	3 921	738	1 921	8
3 763	2 163	1 700	666	5 509	3 658	520	1 136	9
2 989	2 035	1 634	878	6 221	3 233	452	507	10
2 531	1 908	1 346	770	4 998	2 834	394	619	11
3 273	1 696	1 499	851	4 229	2 312	407	605	12
3 218	1 513	959	621	4 046	2 179	381	427	13
2 943	1 235	1 400	567	4 125	2 032	366	402	14
2 767	1 267	1 122	700	4 141	1 886	288	295	15
3 126	1 431	2 280	681	3 705	1 814	274	217	16
3 673	1 820	1 445	841	3 992	1 624	277	496	17
3 814	1 764	1 367	970	4 055	1 631	335	370	18
4 113	2 303	3 397	1 016	3 438	1 470	173	146	19
4 130	2 254	3 388	1 046	2 650	1 579	221	288	20
3 474	2 445	1 658	1 137	3 191	1 990	236	144	21
3 154	2 343	2 065	1 951	3 403	2 416	225	366	22
4 646	2 630	2 177	1 885	4 008	2 524	246	405	23
5 470	3 375	1 810	1 591	3 676	2 930	272	307	24
4 264	3 001	2 905	2 343	4 109	2 775	327	557	25
5 545	3 287	3 298	2 758	3 821	2 896	226	359	26
5 826	3 874	3 179	1 901	4 163	3 184	274	344	27
5 917	4 126	4 643	2 190	4 216	3 702	339	425	28
6 265	3 563	3 290	1 478	6 083	3 422	376	504	29
6 236	2 894	2 974	1 187	6 504	2 662	441	604	30
344	580	464	93	496	460	21	24	31
17	66	79	85	476	179	6	1	32
402	293	169	184	325	197	27	42	33
1	1	37	26	28	29	3	1	34
67	154	43	16	44	75	7	57	35
343	260	338	75	348	98	38	52	36
95	39	115	40	93	40	12	6	37
661	179	232	66	251	128	11	8	38
134	45	151	132	191	125	21	31	39
325	33	22	27	119	17	19	40	40
115	46	201	239	130	70	30	62	41
380	304	177	167	551	102	35	101	42
69	37	39	41	133	107	13	65	43
149	38	33	33	21	18	15	10	44
265	119	35	10	226	102	23	31	45
85	49	1 443	225	118	49	19	17	46
85	22	27	6	89	64	13	87	47
105	54	71	18	121	35	29	28	48
125	105	73	21	244	119	12	24	49
80	57	90	66	261	131	23	73	50
657	44	199	19	599	65	11	20	51
304	10	366	60	75	38	40	29	52
<b>4 805</b>	<b>2 535</b>	<b>4 408</b>	<b>1 648</b>	<b>4 937</b>	<b>2 248</b>	<b>428</b>	<b>809</b>	<b>53</b>
830	1 094	792	403	1 368	940	64	125	54
3 974	1 441	3 617	1 245	3 568	1 308	364	684	55

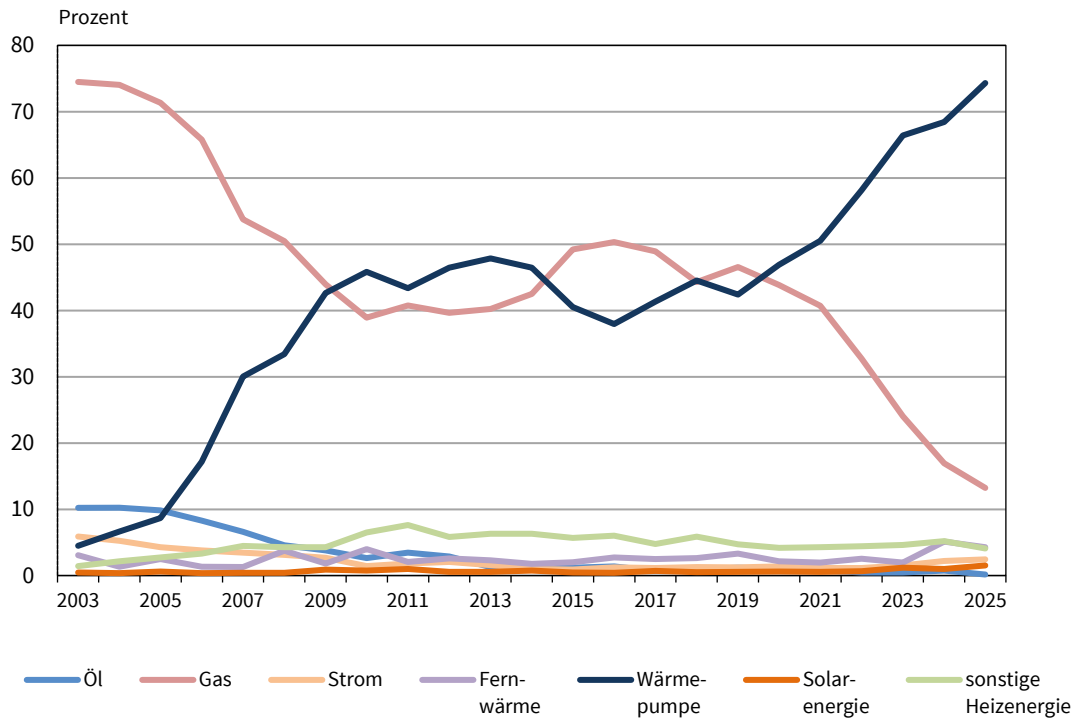
### Baufertigstellungen neuer Wohn- und Nichtwohngebäude 2025



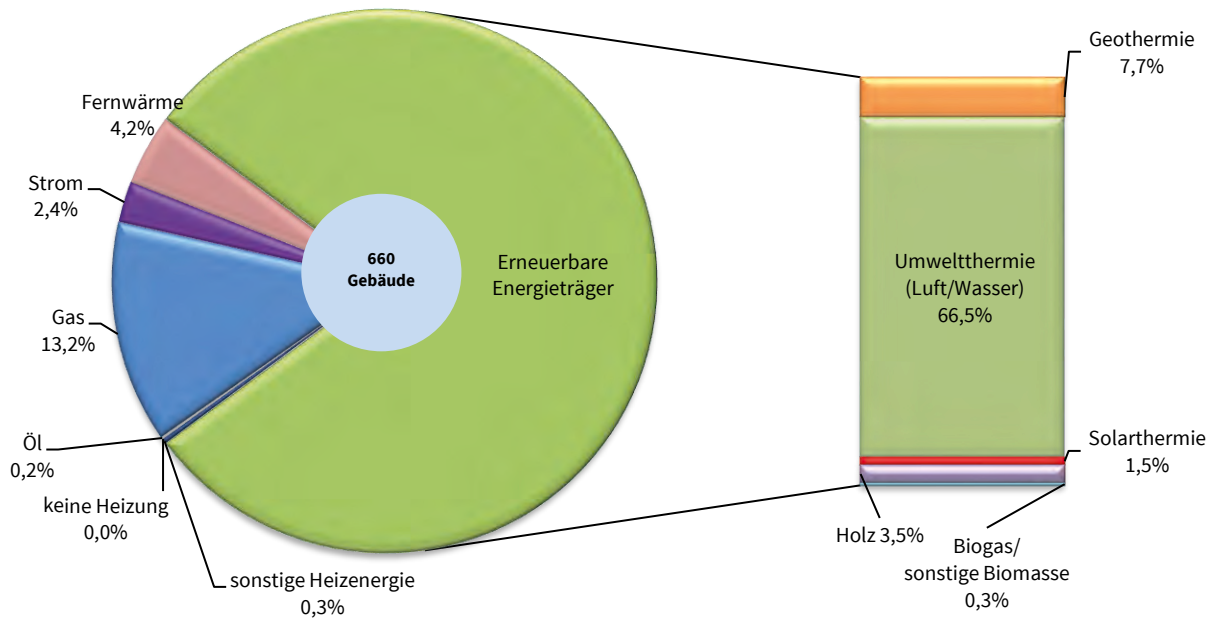
### Fertig gestellte Wohnungen in Wohn- und Nichtwohngebäuden 2025



### Verwendete primäre Energie zur Heizung in neu errichteten Wohngebäuden 2003 bis 2025



### Verwendete primäre Energie zur Heizung in neu errichteten Wohngebäuden 2025



**14. Baufertigstellungen im Wohn- und Nichtwohnbau**

Lfd. Nr.	Gebäudeart Bauherrengruppe	Alle Baumaßnahmen					veranschlagte Kosten der Bauwerke 1 000 EUR
		Ge- bäude	Nutz- fläche	Woh- nungen	Wohn- fläche	Wohn- räume	
		Anzahl	100 m <sup>2</sup>	Anzahl	100 m <sup>2</sup>	Anzahl	
<b>1</b>	<b>Wohn- und Nichtwohngebäude</b>	<b>2 577</b>	<b>5 031</b>	<b>2 139</b>	<b>2 425</b>	<b>8 851</b>	<b>1 184 712</b>
<b>2</b>	<b>Wohngebäude insgesamt</b>	<b>1 724</b>	<b>- 87</b>	<b>2 097</b>	<b>2 415</b>	<b>8 830</b>	<b>515 627</b>
	davon						
3	Wohngebäude mit 1 Wohnung	X	X	X	X	X	X
4	Wohngebäude mit 2 Wohnungen	X	X	X	X	X	X
5	Wohngebäude mit 3 oder mehr Wohnungen	X	X	X	X	X	X
6	Wohnheime	5	- 1	153	48	166	6 091
	darunter						
7	Wohngebäude mit Eigentumswohnungen	72	- 26	321	316	1 152	44 755
	Von den Bauherren waren						
8	öffentliche Bauherren	21	- 11	104	38	187	12 315
9	Unternehmen	189	16	639	630	1 945	160 214
	davon						
10	Wohnungsunternehmen	156	25	376	462	1 389	128 763
11	Immobilienfonds	3	- 8	8	10	47	3 525
12	sonstige Unternehmen	30	- 2	255	158	509	27 926
13	private Haushalte	1 502	- 97	1 312	1 716	6 560	336 439
14	Organisationen ohne Erwerbszweck	12	6	42	31	138	6 659
<b>15</b>	<b>Nichtwohngebäude insgesamt</b>	<b>853</b>	<b>5 117</b>	<b>42</b>	<b>11</b>	<b>21</b>	<b>669 085</b>
	davon						
16	Anstaltsgebäude	26	131	- 2	- 3	- 40	28 164
17	Büro- und Verwaltungsgebäude	54	211	- 4	- 2	- 12	69 194
18	landwirtschaftliche Betriebsgebäude	61	244	8	6	28	13 471
19	nichtlandwirtschaftliche Betriebsgebäude	542	4 023	22	3	29	393 904
	darunter						
20	Fabrik- und Werkstattgebäude	110	1 325	7	- 3	12	171 516
21	Handelsgebäude	59	255	14	7	28	29 301
22	Warenlagergebäude	123	2 077	1	1	6	156 302
23	Hotels und Gaststätten	23	46	2	2	- 1	11 026
24	sonstige Nichtwohngebäude	170	509	18	7	16	164 352
	Von den Bauherren waren						
25	öffentliche Bauherren	102	586	- 38	- 29	- 111	207 924
26	Unternehmen	358	4 007	7	- 1	13	397 240
	darunter						
27	Land- und Forstwirtschaft	37	240	-	-	-	10 080
28	Produzierendes Gewerbe	128	1 560	- 1	- 3	5	183 425
29	Handel, Kreditinstitute, Versicherungsgewerbe, Dienstleistungen sowie Verkehr und Nachrichtenübermittlung	173	1 815	- 1	- 1	- 3	164 093
30	private Haushalte	353	381	24	23	74	31 246
31	Organisationen ohne Erwerbszweck	40	143	49	17	45	32 675

**2025 nach Gebäudearten und Bauherren**

Errichtung neuer Gebäude								Lfd. Nr.
Gebäude	darunter in Fertigteilbauweise	Rauminhalt	Nutzfläche	Wohnungen		Wohnräume	veranschlagte Kosten der Bauwerke	
				insgesamt	Wohnfläche			
Anzahl		1 000 m <sup>3</sup>	100 m <sup>2</sup>	Anzahl	100 m <sup>2</sup>	Anzahl	1 000 EUR	
<b>1 245</b>	<b>453</b>	<b>4 913</b>	<b>5 255</b>	<b>1 495</b>	<b>1 578</b>	<b>6 055</b>	<b>853 680</b>	<b>1</b>
<b>660</b>	<b>176</b>	<b>814</b>	<b>418</b>	<b>1 445</b>	<b>1 543</b>	<b>5 949</b>	<b>300 357</b>	<b>2</b>
552	157	434	217	552	829	3 237	172 400	3
44	11	46	21	88	93	371	17 142	4
62	6	314	173	701	581	2 233	105 539	5
2	2	20	7	104	40	108	5 276	6
22	3	118	56	227	221	847	31 564	7
2	-	7	3	39	17	103	5 000	8
58	7	251	140	578	461	1 627	78 993	9
45	3	188	93	370	354	1 288	57 680	10
-	-	-	-	-	-	-	-	11
13	4	63	47	208	107	339	21 313	12
590	169	542	268	792	1 036	4 116	209 870	13
10	-	14	7	36	29	103	6 494	14
<b>585</b>	<b>277</b>	<b>4 098</b>	<b>4 837</b>	<b>50</b>	<b>35</b>	<b>106</b>	<b>553 323</b>	<b>15</b>
16	6	68	96	31	23	57	18 585	16
27	11	139	196	-	-	-	59 362	17
42	19	164	232	1	2	2	11 415	18
392	207	3 453	3 865	17	10	46	347 152	19
66	49	911	1 250	1	2	11	153 063	20
22	11	149	218	11	6	25	18 040	21
105	81	2 250	2 079	1	1	6	147 227	22
9	6	12	24	3	1	3	6 668	23
108	34	275	448	1	1	1	116 809	24
67	33	306	513	3	1	3	150 363	25
251	177	3 541	3 873	3	3	20	360 337	26
30	18	158	221	-	-	-	9 435	27
95	78	1 117	1 478	2	3	17	170 714	28
								29
113	75	1 781	1 783	1	0	3	143 456	
247	59	171	329	13	8	26	18 354	30
20	8	80	123	31	23	57	24 269	31

**15. Fertig gestellte Wohn- und Nichtwohngebäude insgesamt 2025 nach Kreisen**  
einschließlich Baumaßnahmen an bestehenden Gebäuden

Jahr  Kreisfreie Stadt Landkreis Land	Wohngebäude				Nichtwohngebäude					Wohnräume in Wohn- und Nichtwohn- gebäuden insgesamt <sup>1)</sup>  Anzahl
	Ge- bäude/ Baumaß- nahmen	Wohnungen		veran- schlagte Kosten der Bauwerke	Ge- bäude/ Baumaß- nahmen	Nutz- fläche	Wohnungen		veran- schlagte Kosten der Bauwerke	
		ins- gesamt	Wohn- fläche				ins- gesamt	Wohn- fläche		
Anzahl	100 m <sup>2</sup>	1 000 EUR	Anzahl	100 m <sup>2</sup>	Anzahl	100 m <sup>2</sup>	1 000 EUR	Anzahl		
1995	9 068	15 939	13 964	1 786 949	2 726	25 420	992	679	2 377 678	74 585
1996	8 505	15 154	13 223	1 802 373	2 305	18 376	669	500	1 739 425	69 646
1997	11 519	20 451	17 768	2 362 162	2 527	19 445	1 315	854	1 633 864	93 865
1998	9 857	14 268	13 417	1 783 391	2 263	17 202	577	423	1 444 798	67 846
1999	9 445	12 459	12 161	1 627 692	1 979	14 631	575	386	1 372 617	60 969
2000	8 803	10 374	10 897	1 430 357	2 016	11 747	522	341	1 116 087	54 123
2001	6 936	7 701	8 039	1 081 172	1 849	11 651	339	223	1 167 992	38 326
2002	6 261	5 929	6 860	873 168	1 519	9 409	210	170	967 756	32 031
2003	5 843	5 126	6 149	821 194	1 415	7 763	175	119	1 116 282	27 686
2004	5 505	4 562	5 701	723 287	1 315	7 774	129	95	618 715	25 966
2005	4 850	4 026	5 109	649 840	1 309	8 257	- 28	19	714 930	22 385
2006	4 398	3 787	4 913	585 026	1 373	6 416	81	67	596 689	21 451
2007	3 782	3 177	4 008	523 404	1 322	6 870	90	66	706 460	17 064
2008	3 203	2 869	3 599	476 133	1 382	7 732	131	98	691 178	14 975
2009	2 932	2 571	3 256	422 169	1 252	6 133	100	53	515 771	13 478
2010	2 744	2 523	3 105	398 556	1 183	5 335	47	38	455 530	12 655
2011	2 929	2 773	3 431	453 080	1 344	6 963	30	13	634 752	14 320
2012	3 368	3 343	4 091	506 942	1 305	8 810	96	86	574 686	17 339
2013	3 235	3 382	4 043	526 076	1 242	6 647	195	110	555 851	16 581
2014	3 333	3 922	4 518	614 850	1 214	6 373	118	108	532 320	18 453
2015	3 392	3 666	4 428	623 370	1 198	6 429	130	93	551 965	17 711
2016	3 659	5 376	5 332	718 067	1 131	5 582	108	86	567 505	21 003
2017	3 356	4 442	4 785	705 321	1 133	5 475	315	125	473 253	19 147
2018	3 392	4 055	4 798	748 259	1 154	5 152	182	116	429 180	19 629
2019	3 250	4 843	6 214	820 582	1 107	5 353	98	86	555 801	19 862
2020	3 670	4 518	5 396	921 650	1 215	5 338	255	158	531 402	21 167
2021	3 075	4 191	4 780	833 808	1 046	7 529	214	198	703 001	18 762
2022	3 122	3 901	4 553	826 699	1 101	5 681	145	104	951 528	17 385
2023	2 794	3 998	4 418	840 999	1 019	4 783	125	90	647 880	16 870
2024	2 352	3 264	3 676	704 533	1 000	7 402	46	42	620 873	14 000
Stadt Erfurt	110	269	259	47 727	28	135	1	1	17 851	945
Stadt Gera	67	74	117	32 169	30	471	- 1	- 1	42 190	398
Stadt Jena	132	205	191	41 576	41	314	- 5	- 2	114 958	661
Stadt Suhl	15	26	27	5 482	8	19	-	-	7 424	94
Stadt Weimar	74	1	66	25 351	20	216	1	- 9	51 924	164
Eichsfeld	120	154	184	34 086	48	155	5	6	16 258	756
Nordhausen	69	167	149	22 440	60	179	14	4	16 966	542
Wartburgkreis	105	180	185	32 186	66	973	-	- 0	86 464	736
Unstrut-Hainich-Kreis	100	194	179	34 045	59	157	- 3	- 2	22 256	641
Kyffhäuserkreis	74	86	92	18 712	49	176	-	- 0	22 673	307
Schmalkalden-Meiningen	62	57	66	16 870	39	51	2	2	8 618	284
Gotha	141	91	160	40 270	65	873	- 38	- 27	86 360	566
Sömmerda	93	108	118	21 721	17	131	31	23	12 628	520
Hildburghausen	35	90	61	13 680	22	56	- 1	- 1	4 149	208
Ilm-Kreis	95	75	101	27 109	51	142	- 1	- 1	34 244	379
Weimarer Land	28	43	48	8 623	15	31	- 1	- 1	2 445	164
Sonneberg	54	82	68	16 200	35	298	-	-	21 068	259
Saalfeld-Rudolstadt	84	54	82	20 363	37	104	32	17	24 397	352
Saale-Holzland-Kreis	66	66	84	14 240	39	229	2	2	27 729	314
Saale-Orla-Kreis	64	45	76	14 845	43	169	- 1	- 4	14 354	254
Greiz	69	32	57	15 629	53	204	4	3	25 505	221
Altenburger Land	67	- 2	44	12 303	28	35	1	2	8 624	86
<b>Thüringen</b>	<b>1 724</b>	<b>2 097</b>	<b>2 415</b>	<b>515 627</b>	<b>853</b>	<b>5 117</b>	<b>42</b>	<b>11</b>	<b>669 085</b>	<b>8 851</b>
davon										
kreisfreie Städte	398	575	660	152 305	127	1 155	- 4	- 11	234 347	2 262
Landkreise	1 326	1 522	1 754	363 322	726	3 962	46	22	434 738	6 589

1) ohne sonstige Wohneinheiten

16. Fertig gestellte Wohn- und Nichtwohngebäude 2025 nach Kreisen

Neubau

Jahr	Errichtung neuer Wohngebäude				Errichtung neuer Nichtwohngebäude				
	Gebäude	Wohnungen		veranschlagte Kosten der Bauwerke	Gebäude	Rauminhalt	Nutzfläche	Wohnungen	veranschlagte Kosten der Bauwerke
		insgesamt	Wohnfläche						
Kreisfreie Stadt Landkreis Land	Anzahl	100 m <sup>2</sup>	1 000 EUR	Anzahl	1 000 m <sup>3</sup>	100 m <sup>2</sup>	Anzahl	1 000 EUR	
1995	6 503	13 719	11 978	1 444 010	1 934	15 150	24 069	841	2 124 445
1996	5 783	12 899	11 298	1 428 885	1 472	9 550	16 616	650	1 379 640
1997	7 930	17 415	15 152	1 868 970	1 611	10 626	17 936	1 117	1 320 804
1998	6 388	11 494	10 706	1 296 512	1 375	9 895	16 060	433	1 122 053
1999	6 025	9 416	9 354	1 108 459	1 271	8 495	13 357	460	1 073 518
2000	5 667	8 682	8 769	1 037 226	1 219	6 634	10 446	305	775 895
2001	4 010	5 781	5 989	714 374	1 080	6 849	10 406	244	926 376
2002	3 673	4 975	5 387	627 275	874	5 492	8 338	95	699 689
2003	3 296	4 164	4 705	537 031	800	4 677	6 939	189	839 860
2004	3 137	3 740	4 350	500 861	781	4 575	6 755	59	455 974
2005	2 565	3 322	3 823	430 009	706	4 936	6 714	48	513 656
2006	2 492	3 241	3 671	417 764	724	3 670	5 094	49	375 555
2007	1 942	2 590	2 972	345 356	734	4 145	5 554	27	490 991
2008	1 650	2 297	2 637	308 397	788	4 616	6 653	51	500 138
2009	1 455	2 113	2 357	282 126	716	3 808	5 385	41	345 070
2010	1 338	1 951	2 187	263 719	648	3 360	4 453	18	300 497
2011	1 514	2 078	2 517	313 334	778	4 406	5 949	10	416 279
2012	1 796	2 615	3 096	371 212	776	6 819	7 819	53	414 732
2013	1 672	2 451	2 867	362 529	749	4 157	5 789	145	408 538
2014	1 828	2 908	3 391	440 288	729	4 357	5 658	51	380 591
2015	1 883	2 940	3 445	461 531	696	4 780	5 296	42	384 264
2016	1 965	3 546	3 753	512 700	647	3 319	4 607	37	445 026
2017	1 889	3 220	3 634	517 790	683	3 436	4 605	79	339 846
2018	1 950	3 124	3 713	543 210	689	3 658	4 679	124	314 381
2019	1 836	3 755	3 961	605 139	672	3 544	4 521	62	376 500
2020	2 141	3 531	4 128	666 731	784	3 613	4 710	81	382 622
2021	1 734	3 380	3 782	642 785	699	5 307	6 734	170	550 694
2022	1 788	3 185	3 627	629 945	749	3 870	5 262	93	751 906
2023	1 540	3 492	3 519	636 901	666	3 046	4 245	44	466 902
2024	1 193	2 595	2 786	521 648	692	4 600	6 937	32	494 769
Stadt Erfurt	42	234	211	37 563	18	100	135	-	15 748
Stadt Gera	23	78	92	18 202	19	474	462	1	31 120
Stadt Jena	37	104	111	21 462	22	227	344	-	107 346
Stadt Suhl	6	25	24	4 983	4	13	16	-	674
Stadt Weimar	21	38	49	8 667	13	131	194	1	48 275
Eichsfeld	57	114	124	25 517	24	53	88	-	7 146
Nordhausen	24	77	59	9 572	45	109	166	3	13 836
Wartburgkreis	55	129	145	25 903	51	1 091	936	-	75 666
Unstrut-Hainich-Kreis	37	114	102	18 386	38	66	122	1	12 474
Kyffhäuserkreis	24	51	48	10 066	33	111	165	-	19 836
Schmalkalden-Meiningen	25	26	36	7 688	27	30	54	-	6 702
Gotha	60	82	110	21 894	46	691	818	1	76 470
Sömmerda	42	66	73	14 357	14	92	127	31	12 228
Hildburghausen	20	76	49	9 168	15	29	51	-	3 596
Ilm-Kreis	50	61	84	19 441	38	122	137	-	29 852
Weimarer Land	13	18	23	4 467	12	12	25	-	2 039
Sonneberg	23	39	46	9 130	28	213	294	-	19 535
Saalfeld-Rudolstadt	28	33	46	9 214	25	52	92	10	8 731
Saale-Holzland-Kreis	15	18	22	4 877	27	192	228	-	24 285
Saale-Orla-Kreis	24	26	36	7 825	30	100	145	1	10 770
Greiz	22	22	32	7 297	38	176	202	-	24 196
Altenburger Land	12	14	22	4 678	18	19	35	1	2 798
<b>Thüringen</b>	<b>660</b>	<b>1 445</b>	<b>1 543</b>	<b>300 357</b>	<b>585</b>	<b>4 098</b>	<b>4 837</b>	<b>50</b>	<b>553 323</b>
davon									
kreisfreie Städte	129	479	488	90 877	76	944	1 151	2	203 163
Landkreise	531	966	1 055	209 480	509	3 155	3 686	48	350 160

**17. Fertig gestellte Wohngebäude 2025 nach Kreisen**  
Neubau

Jahr — Kreisfreie Stadt Landkreis Land	Errichtung neuer Wohngebäude										
	Wohngebäude mit 1 Wohnung			Wohngebäude mit 2 Wohnungen				Wohngebäude mit 3 oder mehr Wohnungen <sup>1)</sup>			
	Ge- bäude/ Woh- nungen	Wohn- fläche	veran- schlagte Kosten der Bauwerke	Ge- bäude	Woh- nungen	Wohn- fläche	veran- schlagte Kosten der Bauwerke	Ge- bäude	Woh- nungen	Wohn- fläche	veran- schlagte Kosten der Bauwerke
	Anzahl	100 m <sup>2</sup>	1 000 EUR	Anzahl		100 m <sup>2</sup>	1 000 EUR	Anzahl		100 m <sup>2</sup>	1 000 EUR
<b>1995</b>	<b>4 840</b>	<b>5 812</b>	<b>743 987</b>	<b>890</b>	<b>1 780</b>	<b>1 531</b>	<b>181 830</b>	<b>773</b>	<b>7 099</b>	<b>4 635</b>	<b>518 297</b>
<b>1996</b>	<b>4 080</b>	<b>4 940</b>	<b>646 954</b>	<b>898</b>	<b>1 796</b>	<b>1 556</b>	<b>191 967</b>	<b>804</b>	<b>7 023</b>	<b>4 802</b>	<b>584 712</b>
<b>1997</b>	<b>5 779</b>	<b>6 941</b>	<b>875 932</b>	<b>1 116</b>	<b>2 232</b>	<b>1 938</b>	<b>238 579</b>	<b>1 035</b>	<b>9 404</b>	<b>6 273</b>	<b>754 477</b>
<b>1998</b>	<b>5 109</b>	<b>6 167</b>	<b>755 936</b>	<b>735</b>	<b>1 470</b>	<b>1 287</b>	<b>153 621</b>	<b>544</b>	<b>4 915</b>	<b>3 251</b>	<b>386 917</b>
<b>1999</b>	<b>4 938</b>	<b>6 007</b>	<b>717 795</b>	<b>707</b>	<b>1 414</b>	<b>1 260</b>	<b>147 519</b>	<b>380</b>	<b>3 064</b>	<b>2 086</b>	<b>243 141</b>
<b>2000</b>	<b>4 799</b>	<b>5 909</b>	<b>689 792</b>	<b>532</b>	<b>1 064</b>	<b>951</b>	<b>110 390</b>	<b>336</b>	<b>2 819</b>	<b>1 909</b>	<b>236 988</b>
<b>2001</b>	<b>3 456</b>	<b>4 266</b>	<b>507 060</b>	<b>364</b>	<b>728</b>	<b>652</b>	<b>73 488</b>	<b>190</b>	<b>1 597</b>	<b>1 071</b>	<b>133 826</b>
<b>2002</b>	<b>3 187</b>	<b>3 952</b>	<b>459 200</b>	<b>326</b>	<b>652</b>	<b>612</b>	<b>67 498</b>	<b>160</b>	<b>1 136</b>	<b>823</b>	<b>100 577</b>
<b>2003</b>	<b>2 893</b>	<b>3 656</b>	<b>418 959</b>	<b>300</b>	<b>600</b>	<b>549</b>	<b>61 204</b>	<b>103</b>	<b>671</b>	<b>500</b>	<b>56 868</b>
<b>2004</b>	<b>2 829</b>	<b>3 617</b>	<b>412 536</b>	<b>240</b>	<b>480</b>	<b>424</b>	<b>45 994</b>	<b>68</b>	<b>431</b>	<b>309</b>	<b>42 331</b>
<b>2005</b>	<b>2 296</b>	<b>2 962</b>	<b>338 519</b>	<b>181</b>	<b>362</b>	<b>344</b>	<b>35 805</b>	<b>88</b>	<b>664</b>	<b>517</b>	<b>55 685</b>
<b>2006</b>	<b>2 247</b>	<b>2 901</b>	<b>332 151</b>	<b>158</b>	<b>316</b>	<b>286</b>	<b>31 121</b>	<b>87</b>	<b>678</b>	<b>484</b>	<b>54 492</b>
<b>2007</b>	<b>1 718</b>	<b>2 240</b>	<b>261 810</b>	<b>146</b>	<b>292</b>	<b>275</b>	<b>29 239</b>	<b>78</b>	<b>580</b>	<b>457</b>	<b>54 307</b>
<b>2008</b>	<b>1 465</b>	<b>1 974</b>	<b>226 893</b>	<b>108</b>	<b>216</b>	<b>212</b>	<b>23 966</b>	<b>77</b>	<b>616</b>	<b>450</b>	<b>57 538</b>
<b>2009</b>	<b>1 271</b>	<b>1 736</b>	<b>206 586</b>	<b>120</b>	<b>240</b>	<b>240</b>	<b>27 344</b>	<b>64</b>	<b>602</b>	<b>381</b>	<b>48 196</b>
<b>2010</b>	<b>1 199</b>	<b>1 661</b>	<b>200 922</b>	<b>74</b>	<b>148</b>	<b>153</b>	<b>17 397</b>	<b>65</b>	<b>604</b>	<b>373</b>	<b>45 400</b>
<b>2011</b>	<b>1 355</b>	<b>1 894</b>	<b>232 413</b>	<b>88</b>	<b>176</b>	<b>176</b>	<b>19 963</b>	<b>71</b>	<b>547</b>	<b>448</b>	<b>60 958</b>
<b>2012</b>	<b>1 603</b>	<b>2 277</b>	<b>276 049</b>	<b>111</b>	<b>222</b>	<b>237</b>	<b>26 079</b>	<b>82</b>	<b>790</b>	<b>583</b>	<b>69 084</b>
<b>2013</b>	<b>1 531</b>	<b>2 148</b>	<b>271 944</b>	<b>75</b>	<b>150</b>	<b>159</b>	<b>19 321</b>	<b>66</b>	<b>770</b>	<b>560</b>	<b>71 264</b>
<b>2014</b>	<b>1 622</b>	<b>2 321</b>	<b>305 436</b>	<b>91</b>	<b>182</b>	<b>190</b>	<b>23 768</b>	<b>115</b>	<b>1 104</b>	<b>879</b>	<b>111 084</b>
<b>2015</b>	<b>1 696</b>	<b>2 438</b>	<b>327 131</b>	<b>92</b>	<b>184</b>	<b>194</b>	<b>23 743</b>	<b>95</b>	<b>1 060</b>	<b>813</b>	<b>110 657</b>
<b>2016</b>	<b>1 733</b>	<b>2 501</b>	<b>344 911</b>	<b>84</b>	<b>168</b>	<b>182</b>	<b>25 502</b>	<b>148</b>	<b>1 645</b>	<b>1 070</b>	<b>142 287</b>
<b>2017</b>	<b>1 696</b>	<b>2 474</b>	<b>351 822</b>	<b>67</b>	<b>134</b>	<b>147</b>	<b>20 073</b>	<b>126</b>	<b>1 390</b>	<b>1 013</b>	<b>145 895</b>
<b>2018</b>	<b>1 757</b>	<b>2 563</b>	<b>384 231</b>	<b>80</b>	<b>160</b>	<b>163</b>	<b>22 711</b>	<b>113</b>	<b>1 207</b>	<b>986</b>	<b>136 268</b>
<b>2019</b>	<b>1 613</b>	<b>2 353</b>	<b>365 692</b>	<b>92</b>	<b>184</b>	<b>205</b>	<b>30 818</b>	<b>131</b>	<b>1 958</b>	<b>1 403</b>	<b>208 629</b>
<b>2020</b>	<b>1 914</b>	<b>2 865</b>	<b>461 787</b>	<b>99</b>	<b>198</b>	<b>214</b>	<b>33 621</b>	<b>128</b>	<b>1 419</b>	<b>1 049</b>	<b>171 323</b>
<b>2021</b>	<b>1 546</b>	<b>2 286</b>	<b>386 819</b>	<b>72</b>	<b>144</b>	<b>153</b>	<b>23 856</b>	<b>116</b>	<b>1 690</b>	<b>1 343</b>	<b>232 110</b>
<b>2022</b>	<b>1 583</b>	<b>2 340</b>	<b>416 150</b>	<b>83</b>	<b>166</b>	<b>178</b>	<b>29 428</b>	<b>122</b>	<b>1 436</b>	<b>1 109</b>	<b>184 367</b>
<b>2023</b>	<b>1 353</b>	<b>2 000</b>	<b>376 497</b>	<b>83</b>	<b>166</b>	<b>178</b>	<b>34 089</b>	<b>104</b>	<b>1 973</b>	<b>1 342</b>	<b>226 315</b>
<b>2024</b>	<b>998</b>	<b>1 470</b>	<b>293 555</b>	<b>84</b>	<b>168</b>	<b>184</b>	<b>36 824</b>	<b>111</b>	<b>1 429</b>	<b>1 133</b>	<b>191 269</b>
Stadt Erfurt	32	43	7 859	3	6	7	1 140	7	196	161	28 564
Stadt Gera	17	25	5 176	-	-	-	-	6	61	68	13 026
Stadt Jena	28	45	9 544	-	-	-	-	9	76	66	11 918
Stadt Suhl	4	4	1 075	-	-	-	-	2	21	20	3 908
Stadt Weimar	16	25	5 313	3	6	5	954	2	16	20	2 400
Eichsfeld	48	86	17 656	4	8	11	1 797	5	58	27	6 064
Nordhausen	21	34	6 194	2	4	5	740	-	-	20	-
Wartburgkreis	43	66	12 611	4	8	9	1 320	8	78	69	11 972
Unstrut-Hainich-Kreis	21	29	5 869	5	10	8	1 260	11	83	64	11 257
Kyffhäuserkreis	21	31	6 776	2	4	4	890	1	26	13	2 400
Schmalkalden-Meiningen	24	33	7 221	1	2	2	467	-	-	-	-
Gotha	54	83	16 581	4	8	9	1 123	2	20	19	4 190
Sömmerda	38	56	10 719	2	4	4	609	2	24	13	3 029
Hildburghausen	16	22	5 335	1	2	1	233	3	58	26	3 600
Ilm-Kreis	44	65	14 023	5	10	12	3 697	1	7	7	1 721
Weimarer Land	12	17	4 133	-	-	-	-	1	6	6	334
Sonneberg	20	26	6 106	1	2	2	430	2	17	18	2 594
Saalfeld-Rudolstadt	27	41	8 014	-	-	-	-	1	6	5	1 200
Saale-Holzland-Kreis	12	16	4 011	3	6	6	866	-	-	-	-
Saale-Orla-Kreis	22	32	7 225	2	4	4	600	-	-	-	-
Greiz	22	32	7 297	-	-	-	-	-	-	-	-
Altenburger Land	10	17	3 662	2	4	5	1 016	-	-	-	-
<b>Thüringen</b>	<b>552</b>	<b>829</b>	<b>172 400</b>	<b>44</b>	<b>88</b>	<b>93</b>	<b>17 142</b>	<b>64</b>	<b>805</b>	<b>621</b>	<b>110 815</b>
davon											
kreisfreie Städte	97	142	28 967	6	12	11	2 094	26	370	334	59 816
Landkreise	455	686	143 433	38	76	82	15 048	37	383	287	48 361

1) einschl. Wohnheime

**18. Abwicklungsdauer der fertig gestellten neu gebauten Wohngebäude 2025  
nach Gebäudearten und Art der Bauweise**

Gebäudeart	Ins- gesamt	Davon mit einer Zeitspanne von ... bis unter ... Monaten					
		unter 12	12 - 18	18 - 24	24 - 30	30 - 36	36 u. mehr
<b>konventionelle Bauweise</b>							
Wohngebäude mit							
1 Wohnung	395	59	76	60	49	38	113
2 Wohnungen	33	4	3	9	6	5	6
3 oder mehr Wohnungen	56	2	3	7	13	6	25
Wohnheime	-	-	-	-	-	-	-
<b>Zusammen</b>	<b>484</b>	<b>65</b>	<b>82</b>	<b>76</b>	<b>68</b>	<b>49</b>	<b>144</b>
<b>Fertigteilbauweise</b>							
Wohngebäude mit							
1 Wohnung	157	66	31	19	11	12	18
2 Wohnungen	11	3	-	1	-	3	4
3 oder mehr Wohnungen	6	1	-	-	1	1	3
Wohnheime	2	-	1	1	-	-	-
<b>Zusammen</b>	<b>176</b>	<b>70</b>	<b>32</b>	<b>21</b>	<b>12</b>	<b>16</b>	<b>25</b>
<b>Wohnbau insgesamt</b>							
Wohngebäude mit							
1 Wohnung	552	125	107	79	60	50	131
2 Wohnungen	44	7	3	10	6	8	10
3 oder mehr Wohnungen	62	3	3	7	14	7	28
Wohnheime	2	-	1	1	-	-	-
<b>Insgesamt</b>	<b>660</b>	<b>135</b>	<b>114</b>	<b>97</b>	<b>80</b>	<b>65</b>	<b>169</b>

**19. Baufertigstellungen für Wohngebäude 2025 nach Gebäudeart, primärer Heizenergie, Art der Beheizung und Baustoff**  
Neubau

Vorwiegende Art der Beheizung	Wohngebäude insgesamt <sup>1)</sup>					
	Ge- bäude	darin Wohnungen	davon Wohngebäude mit ...			
			1 Wohnung	2 Wohnungen	3 oder mehr Wohnungen	
			Gebäude	Wohnungen		
Anzahl						
Fernheizung	28	372	11	1	16	359
Blockheizung	2	5	1	-	1	4
Zentralheizung	620	1 056	531	43	46	439
Etagenheizung	5	7	4	-	1	3
Einzelraumheizung	5	5	5	-	-	-
ohne Heizung	-	-	-	-	-	-
<b>Insgesamt</b>	<b>660</b>	<b>1 445</b>	<b>552</b>	<b>44</b>	<b>64</b>	<b>805</b>

Noch: 19. Baufertigstellungen für Wohngebäude 2025 nach Gebäudeart, primärer Heizenergie, Art der Beheizung und Baustoff  
Neubau

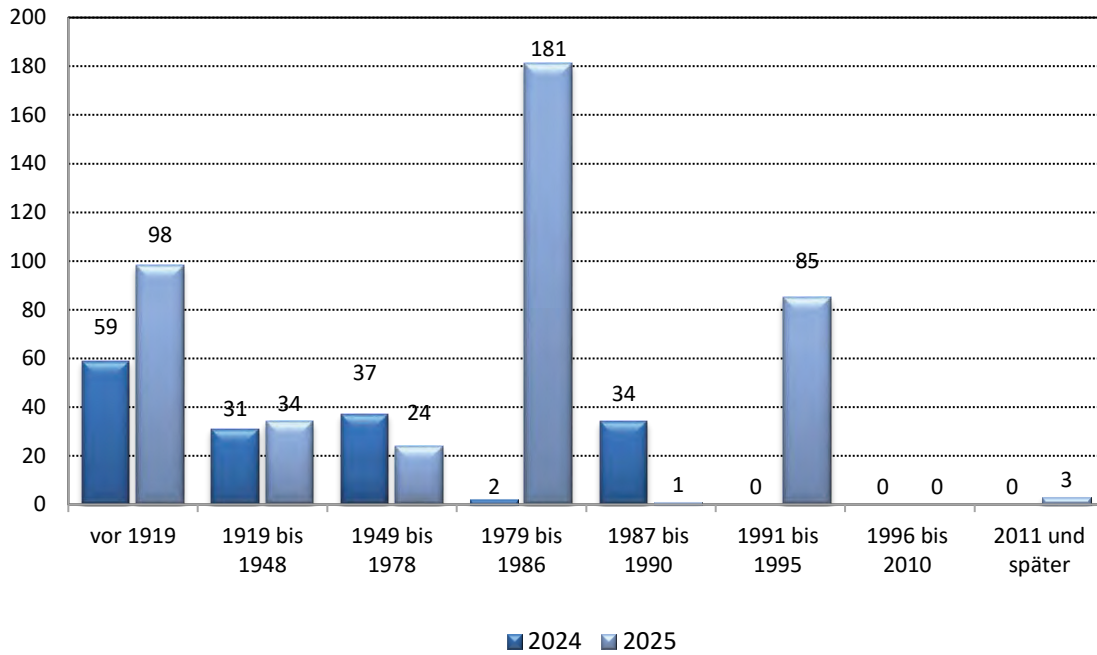
Verwendete primäre Energie zur Heizung	Wohngebäude insgesamt <sup>1)</sup>					
	Ge- bäude	darin Wohnungen	davon Wohngebäude mit ...			
			1 Wohnung	2 Wohnungen	3 oder mehr Wohnungen	
			Gebäude	Wohnungen		
Anzahl						
Keine Energie	-	-	-	-	-	-
Öl	1	1	1	-	-	-
Gas	87	197	59	12	16	114
Strom	16	18	14	2	-	-
Fernwärme/Fernkälte	28	372	11	1	16	359
Geothermie	51	72	47	2	2	21
Umweltthermie <sup>2)</sup>	439	681	388	24	27	245
Solarthermie	10	19	6	3	1	7
Holz	23	80	21	-	2	59
Biogas	1	1	1	-	-	-
Sonstige Biomasse	2	2	2	-	-	-
Sonstige	2	2	2	-	-	-
<b>Insgesamt</b>	<b>660</b>	<b>1 445</b>	<b>552</b>	<b>44</b>	<b>64</b>	<b>805</b>

Noch: 19. Baufertigstellungen für Wohngebäude 2025 nach Gebäudeart, primärer Heizenergie, Art der Beheizung und Baustoff  
Neubau

Überwiegend verwendeter Baustoff	Wohngebäude insgesamt <sup>1)</sup>					
	Ge- bäude	darin Wohnungen	davon Wohngebäude mit ...			
			1 Wohnung	2 Wohnungen	3 oder mehr Wohnungen	
			Gebäude	Wohnungen		
Anzahl						
Ziegel	239	461	199	16	24	230
Kalksandstein	36	304	18	3	15	280
Porenbeton	170	289	146	11	13	121
Leichtbeton/Bims	8	14	6	1	1	6
Stahl	2	2	2	-	-	-
Stahlbeton	16	40	10	2	4	26
Holz	184	324	168	10	6	136
Sonstiger Baustoff	5	11	3	1	1	6
<b>Insgesamt</b>	<b>660</b>	<b>1 445</b>	<b>552</b>	<b>44</b>	<b>64</b>	<b>805</b>

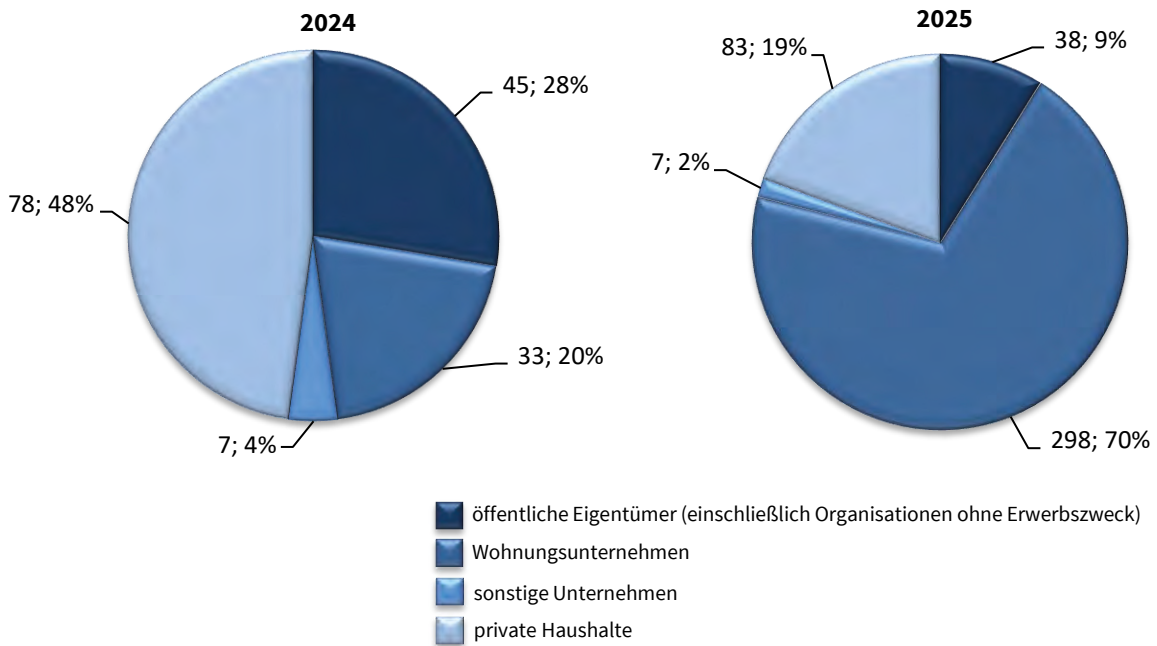
1) einschl. Wohnheime - 2) Luft (Aerothermie) / Wasser (Hydrothermie)

### Abgang von Wohnungen in ganzen Wohngebäuden 2024 und 2025 nach Baujahren (ohne Nutzungsänderungen)



Thüringer Landesamt für Statistik

### Abgang von Wohnungen in ganzen Wohngebäuden 2024 und 2025 nach Eigentümern (ohne Nutzungsänderungen)



Thüringer Landesamt für Statistik

20. Abgang von Gebäuden 2025 nach Gebäudearten, Eigentümern und Baujahren

Gebäudeart Eigentümer Baujahresgruppe	Bauabgang insgesamt einschließlich Nutzungsänderungen				Darunter Bauabgang ganzer Gebäude ohne Nutzungsänderungen			
	Gebäude/ Gebäude- teile	Wohnungen		Nutz- fläche	Gebäude	Wohnungen		Nutz- fläche
		ins- gesamt	Wohn- fläche			ins- gesamt	Wohn- fläche	
	Anzahl		100 m <sup>2</sup>		Anzahl		100 m <sup>2</sup>	
<b>Wohnbau</b>								
<b>Wohngebäude zusammen <sup>1)</sup></b>	<b>149</b>	<b>541</b>	<b>414</b>	<b>134</b>	<b>104</b>	<b>426</b>	<b>310</b>	<b>112</b>
davon entfielen auf								
öffentliche Eigentümer	22	82	67	20	17	38	34	15
Wohnungsunternehmen	14	321	198	47	10	298	184	46
sonstige Unternehmen	8	11	14	7	5	7	8	4
private Haushalte	103	125	122	59	72	83	84	47
Organisationen ohne Erwerbszweck	2	2	13	-	-	-	-	-
davon waren errichtet								
vor 1919	66	119	106	48	50	98	85	40
1919 - 1948	33	42	41	14	25	34	33	12
1949 - 1978	33	47	55	18	19	24	24	12
1979 - 1986	7	200	125	27	4	181	115	26
1987 - 1990	3	3	3	1	1	1	1	1
1991 - 1995	3	87	53	20	2	85	48	19
1996 - 2010	1	40	29	4	-	-	-	-
2011 und später	3	3	3	4	3	3	3	4
<b>Nichtwohnbau</b>								
<b>Nichtwohngebäude zusammen</b>	<b>385</b>	<b>51</b>	<b>38</b>	<b>1 419</b>	<b>166</b>	<b>12</b>	<b>10</b>	<b>611</b>
davon entfielen auf								
Anstaltsgebäude	5	-	-	63	1	-	-	6
Büro- und Verwaltungsgebäude	32	6	4	182	8	-	-	44
Landwirtschaftliche Betriebsgebäude	93	3	4	213	41	3	4	96
Nichtlandwirtschaftliche Betriebsgebäude	177	33	25	773	88	7	4	382
Sonstige Nichtwohngebäude	78	9	5	188	28	2	2	84
davon entfielen auf								
öffentliche Eigentümer	57	11	7	211	48	7	4	196
Unternehmen	75	9	7	572	48	1	1	305
private Haushalte	252	31	24	634	69	4	5	108
Organisationen ohne Erwerbszweck	1	-	-	2	1	-	-	2
davon waren errichtet								
vor 1919	66	12	8	133	35	8	5	66
1919 - 1948	50	5	5	173	28	4	4	128
1949 - 1978	137	22	15	402	58	-	-	216
1979 - 1986	82	8	6	381	26	-	-	105
1987 - 1990	13	-	-	19	7	-	-	11
1991 - 1995	26	4	4	157	5	-	-	36
1996 - 2010	8	-	-	145	5	-	-	44
2011 und später	3	-	-	9	2	-	-	6

1) einschließlich Wohnheime

**21. Abgang von Gebäuden 2025 nach Kreisen  
einschließlich Nutzungsänderungen**

Jahr  Kreisfreie Stadt  Landkreise  Land	Bauabgang insgesamt		Abgang ganzer Gebäude						
	Gebäude/ Gebäude- teile	Woh- nungen	Wohngebäude					Nichtwohngebäude	
			insgesamt		davon mit ... Wohnung(en)			ins- gesamt	Nutz- fläche
			Ge- bäude	Woh- nungen	1	2	3 oder mehr <sup>1)</sup>		
Anzahl								100 m <sup>2</sup>	
1995	1 707	961	352	733	179	81	91	1 244	8 932
1996	1 873	1 002	331	814	156	66	109	1 395	7 829
1997	2 283	1 296	408	1 058	230	74	103	1 710	9 180
1998	2 639	1 592	487	1 290	294	76	113	1 999	10 901
1999	2 530	1 728	478	1 509	269	67	140	1 860	9 231
2000	2 427	1 412	499	1 220	303	77	119	1 830	8 202
2001	2 406	3 442	601	3 257	287	69	243	1 694	7 806
2002	2 282	6 292	674	6 097	231	61	380	1 546	6 220
2003	2 012	3 682	627	3 554	256	72	298	1 322	5 946
2004	1 965	5 748	727	5 543	230	52	443	1 152	5 529
2005 <sup>2)</sup>	1 951	9 058	945	8 684	188	61	695	893	4 294
2006	1 579	5 869	701	5 650	174	48	477	779	3 564
2007	1 499	5 797	650	5 469	169	49	431	767	3 575
2008	1 360	3 880	535	3 720	182	32	321	775	4 266
2009	1 366	3 707	541	3 556	193	38	308	788	4 050
2010	1 094	2 032	428	1 945	196	43	188	633	3 470
2011	1 093	1 556	368	1 489	204	37	127	694	3 145
2012	1 056	1 678	374	1 626	213	39	121	654	4 451
2013	935	1 412	307	1 287	168	34	105	581	2 440
2014	735	916	198	770	136	19	40	464	1 690
2015	894	1 093	251	965	177	29	39	560	2 201
2016	959	1 097	271	926	202	20	46	611	2 713
2017	780	1 493	231	1 297	160	16	54	486	1 772
2018	726	836	208	746	151	30	26	477	2 044
2019	667	825	174	737	131	13	26	447	1 825
2020	637	660	168	533	128	17	22	426	1 802
2021	595	810	151	708	118	9	21	394	1 399
2022	549	555	135	495	101	13	20	367	1 557
2023	456	432	102	374	74	12	15	318	1 221
2024	416	263	90	179	70	11	8	310	916
Stadt Erfurt	26	5	2	2	2	-	-	23	65
Stadt Gera	13	12	4	9	2	-	2	8	30
Stadt Jena	29	20	7	13	4	1	2	20	64
Stadt Suhl	3	2	-	-	-	-	-	3	5
Stadt Weimar	10	4	2	2	1	-	-	4	8
Eichsfeld	27	7	3	3	3	-	-	23	75
Nordhausen	17	4	1	1	1	-	-	16	174
Wartburgkreis	26	4	4	4	4	-	-	21	78
Unstrut-Hainich-Kreis	59	40	11	14	9	1	1	40	137
Kyffhäuserkreis	26	13	8	10	7	-	1	15	40
Schmalkalden-Meiningen	22	12	6	10	3	2	1	14	68
Gotha	39	63	14	60	9	2	3	21	75
Sömmerda	25	7	4	4	4	-	-	20	41
Hildburghausen	3	4	-	-	-	-	-	3	5
Ilm-Kreis	34	24	12	22	7	3	2	17	29
Weimarer Land	34	15	8	9	7	1	-	17	77
Sonneberg	11	3	2	2	2	-	-	9	29
Saalfeld-Rudolstadt	22	92	5	88	4	-	1	17	79
Saale-Holzland-Kreis	26	8	3	3	3	-	-	18	67
Saale-Orla-Kreis	32	148	9	145	4	1	3	20	71
Greiz	27	23	13	21	9	2	2	10	20
Altenburger Land	23	82	7	74	4	-	2	13	43
<b>Thüringen</b>	<b>534</b>	<b>592</b>	<b>125</b>	<b>496</b>	<b>89</b>	<b>13</b>	<b>20</b>	<b>352</b>	<b>1 280</b>
davon									
kreisfreie Städte	81	43	15	26	9	1	4	58	171
Landkreise	453	549	110	470	80	12	16	294	1 109

1) ohne Wohnheime - 2) Antwortausfälle haben vor allem 2003 und 2004 zu Untererfassungen geführt. Die betreffenden Meldungen wurden nachträglich dem Jahr 2005 zugeordnet.

**22. Abgang von Gebäuden 2025 nach Kreisen  
ohne Nutzungsänderungen**

Jahr	Insgesamt		Abgang ganzer Gebäude						
	Gebäude/ Gebäude- teile	Woh- nungen	Wohngebäude					Nichtwohngebäude	
			insgesamt		davon mit ... Wohnung(en)			ins- gesamt	Nutz- fläche
			Ge- bäude	Woh- nungen	1	2	3 oder mehr <sup>1)</sup>		
Land	Anzahl								100 m <sup>2</sup>
1995	1 197	601	273	520	151	63	58	848	8 013
1996	1 665	830	304	732	147	61	96	1 242	7 472
1997	1 805	1 032	352	892	214	61	76	1 304	8 234
1998	2 075	1 286	431	1 104	279	67	81	1 499	9 678
1999	1 996	1 506	438	1 388	257	60	119	1 369	7 807
2000	1 918	1 182	462	1 113	290	67	105	1 360	7 149
2001	1 914	3 227	557	3 152	267	61	228	1 247	6 695
2002	1 804	6 084	642	6 012	218	57	366	1 100	5 292
2003	1 620	3 473	585	3 423	246	57	281	972	5 076
2004	1 570	5 580	691	5 441	218	42	429	793	4 667
2005 <sup>2)</sup>	1 516	8 749	902	8 455	170	54	677	502	3 471
2006	1 199	5 721	667	5 572	160	39	467	433	2 799
2007	1 159	5 594	619	5 386	155	43	421	458	2 662
2008	1 076	3 758	514	3 673	171	28	315	512	3 436
2009	1 112	3 607	519	3 508	181	34	302	556	3 391
2010	846	1 916	399	1 892	179	39	181	414	2 679
2011	842	1 441	343	1 402	196	31	116	468	2 473
2012	795	1 606	357	1 592	203	37	116	410	3 774
2013	652	1 291	288	1 251	157	31	100	317	1 573
2014	490	822	184	749	126	18	38	233	894
2015	616	968	225	908	161	26	32	309	1 511
2016	591	915	228	828	171	16	38	286	1 373
2017	505	1 400	212	1 255	148	13	50	230	873
2018	474	676	184	640	142	23	19	249	1 202
2019	418	714	154	680	121	11	19	218	841
2020	371	560	155	514	118	16	20	173	846
2021	390	708	139	675	111	8	18	201	772
2022	320	488	115	467	87	10	18	158	833
2023	246	337	89	317	68	9	11	121	597
2024	206	198	79	163	64	8	7	112	324
Stadt Erfurt	15	2	2	2	2	-	-	12	4 167
Stadt Gera	6	5	3	5	2	-	1	2	1 005
Stadt Jena	13	6	3	5	2	-	1	8	1 531
Stadt Suhl	2	-	-	-	-	-	-	2	130
Stadt Weimar	6	3	1	1	1	-	-	1	25
Eichsfeld	12	5	3	3	3	-	-	8	2 839
Nordhausen	6	1	-	-	-	-	-	6	4 961
Wartburgkreis	16	3	3	3	3	-	-	12	4 768
Unstrut-Hainich-Kreis	41	31	9	10	8	1	-	24	7 484
Kyffhäuserkreis	10	8	6	8	5	-	1	1	205
Schmalkalden-Meiningen	16	12	6	10	3	2	1	8	4 439
Gotha	25	20	10	17	6	2	2	11	4 933
Sömmerda	9	5	4	4	4	-	-	4	696
Hildburghausen	-	-	-	-	-	-	-	-	-
Ilm-Kreis	29	23	11	21	6	3	2	13	2 403
Weimarer Land	29	14	8	9	7	1	-	13	4 616
Sonneberg	3	2	2	2	2	-	-	1	42
Saalfeld-Rudolstadt	14	87	4	87	3	-	1	10	6 509
Saale-Holzland-Kreis	17	6	3	3	3	-	-	10	3 535
Saale-Orla-Kreis	22	146	8	143	4	-	3	11	3 329
Greiz	21	22	12	20	8	2	2	5	1 285
Altenburger Land	13	81	6	73	3	-	2	4	2 236
<b>Thüringen</b>	<b>325</b>	<b>482</b>	<b>104</b>	<b>426</b>	<b>75</b>	<b>11</b>	<b>16</b>	<b>166</b>	<b>61 138</b>
davon									
kreisfreie Städte	42	16	9	13	7	-	2	25	6 858
Landkreise	283	466	95	413	68	11	14	141	54 280

1) ohne Wohnheime - 2) Antwortausfälle haben vor allem 2003 und 2004 zu Untererfassungen geführt. Die betreffenden Meldungen wurden nachträglich dem Jahr 2005 zugeordnet.



