



STATISTISCHER BERICHT

F II - m 11 / 25

Baugenehmigungen in Thüringen November 2025

Zeichenerklärung

- nichts vorhanden (genau Null)
- 0 weniger als die Hälfte von 1 in der letzten besetzten Stelle, jedoch mehr als nichts
- . Zahlenwert unbekannt oder geheim zu halten
- ... Zahlenwert lag bei Redaktionsschluss noch nicht vor
- x Tabellenfach gesperrt, weil Aussage nicht sinnvoll
- p vorläufige Zahl
- r berichtigte Zahl
- / Zahlenwert nicht sicher genug
- () Aussagewert eingeschränkt

Anmerkung: Abweichungen in den Summen, auch im Vergleich zu anderen Veröffentlichungen, erklären sich aus dem Runden von Einzelwerten.

Herausgeber

Thüringer Landesamt für Statistik
Europaplatz 3, 99091 Erfurt
Postfach 90 01 63, 99104 Erfurt
Telefon: +49 361 57331-9642
Telefax: +49 361 57331-9699
E-Mail: auskunft@statistik.thueringen.de
Internet: www.statistik.thueringen.de

Auskunft erteilt

Referat: Verarbeitendes Gewerbe, Baugewerbe,
Bautätigkeit, Energie, Handwerk, Umwelt
Telefon: +49 361 57334-3210

Herausgegeben im Januar 2026

Bestell-Nr.: 06 207

Heft-Nr.: 7/26

Preis: 5,00 EUR

© Thüringer Landesamt für Statistik, Erfurt, 2026

Vervielfältigung und Verbreitung, auch auszugsweise, mit Quellenangabe gestattet.

Inhaltsverzeichnis

Seite

Vorbemerkungen

3

Grafiken

1.	Baugenehmigungen für die Errichtung neuer Wohn- und Nichtwohngebäude 2024 und 2025 - Anzahl -	7
2.	Baugenehmigungen für die Errichtung neuer Wohn- und Nichtwohngebäude 2024 und 2025 - Veranschlagte Kosten -	7
3.	Genehmigte Wohnungen 2024 und 2025	8
4.	Genehmigte Wohnungen im Wohnungsneubau 2024 und 2025 nach Gebäudetypen	8
5.	Baugenehmigung für Wohngebäude (Neubau) nach verwendeter primärer Energie zur Heizung Januar bis November 2025	20
6.	Baugenehmigung für Wohn- und Nichtwohngebäude (Neubau) nach verwendeter primärer Energie zur Warmwasserbereitung Januar bis November 2025	20

Tabellen

1.	Baugenehmigungen für Wohn- und Nichtwohnbauten Hochbau insgesamt Übersicht	9
2.	Baugenehmigungen für Wohnbauten Januar bis November 2025	12
3.	Baugenehmigungen für Nichtwohnbauten Januar bis November 2025	13
4.	Baugenehmigungen für Wohn- und Nichtwohnbauten nach Kreisen Hochbau insgesamt November 2025	14

5.	Baugenehmigungen für Wohn- und Nichtwohnbauten nach Kreisen Hochbau insgesamt Juli bis September 2025	16
6.	Baugenehmigungen für Wohn- und Nichtwohnbauten nach Kreisen Hochbau insgesamt Januar bis November 2025	18
7.	Baugenehmigungen für Wohngebäude Januar bis November 2025 nach Gebäudeart und verwendeter primärer Energie zur Heizung	21
8.	Baugenehmigungen für Nichtwohngebäude Januar bis November 2025 nach Gebäudeart und verwendeter primärer Energie zur Heizung	21
9.	Baugenehmigungen für Wohngebäude Januar bis November 2025 nach Gebäudeart und verwendeter primärer Energie zur Warmwasserbereitung	22
10.	Baugenehmigungen für Nichtwohngebäude Januar bis November 2025 nach Gebäudeart und verwendeter primärer Energie zur Warmwasserbereitung	22
11.	Baugenehmigungen für Wohn- und Nichtwohngebäude Januar bis November 2025 nach Gebäudeart und vorwiegende Art der Beheizung	23

Vorbemerkungen

Ziel der Statistik

Die Statistik der Bautätigkeit im Hochbau gehört zum System der Bundesstatistiken und besteht aus Baugenehmigungs-, Baufertigstellungs-, Bauüberhangs- und Bauabgangserhebung. Sie liefert in vorwiegend mengenmäßiger Darstellung Ergebnisse über die Struktur, den Umfang und die Entwicklung der Bautätigkeit im Hochbau und ist somit ein wichtiger Indikator für die Beurteilung der Wirtschaftsentwicklung im Bausektor.

Darüber hinaus dient sie der Fortschreibung des Wohnungsbestandes und stellt Informationen z.B. für die Planung in den Gebietskörperschaften, für Wirtschaft, Forschung und Städtebau zur Verfügung.

Rechtsgrundlage

Die Statistik der Bautätigkeit im Hochbau ist angeordnet durch das Gesetz über die Statistik der Bautätigkeit im Hochbau und die Fortschreibung des Wohnungsbestandes (Hochbaustatistikgesetz - HBauStatG) vom 5. Mai 1998 (Bundesgesetzblatt BGBl. I S. 869 f.), zuletzt geändert durch Artikel 3 des Gesetzes vom 8. August 2020 (BGBl. I S. 1728), in Verbindung mit dem Gesetz über die Statistik für Bundeszwecke (Bundesstatistikgesetz - BStatG) vom 22.01.1987 (BGBl. I S. 462, 565), in der Fassung der Bekanntmachung vom 20.10.2016 (BGBl. I S. 2394).

Erhebungsmerkmale

1. Bauherren nach Bauherrengruppen
2. Lage des Baugrundstücks
3. Art und veranschlagte Kosten der Baumaßnahmen
4. Gebäude nach Art, Fläche und (bei Errichtung neuer Wohngebäude) Haustyp
5. Für neu zu errichtende Gebäude Rauminhalt, Geschoszahl, Art der Beheizung und vorwiegende Heizenergie sowie überwiegend verwendeter Baustoff
6. Für Gebäude mit Wohnraum die Zahl der Wohnungen

Erhebungseinheit

Erfasst werden genehmigungspflichtige oder zustimmungsbedürftige sowie in Thüringen ab 1.7.1994 - bei vereinfachenden baurechtlichen Bestimmungen - anzeige- bzw. kenntnisgabepflichtige oder einem Genehmigungsverfahren unterliegende Hochbaumaßnahmen, bei denen Wohn- oder Nutzraum geschaffen oder verändert wird.

Der umfassende Bereich der Baureparaturen ist somit nicht Erhebungsgegenstand in der Bautätigkeitsstatistik.

Erhebungseinheit ist das einzelne (Wohn- oder Nichtwohn-) Gebäude, wobei sowohl die Errichtung neuer Gebäude als auch Baumaßnahmen an bestehenden Gebäuden zu erfassen sind.

Während im Wohnbau alle Baumaßnahmen in die Statistik einbezogen werden, bleiben im Nichtwohnbau Objekte bis zu 350 m³ Rauminhalt oder 18 000 EUR veranschlagte Kosten unberücksichtigt, sofern sie keine Wohnräume enthalten.

Methodische Hinweise

Die monatliche Berichterstattung über Baugenehmigungen basiert auf den von den Bauaufsichtsbehörden abgegebenen Meldungen, die nicht immer zeitgerecht übermittelt werden. Die Ergebnisse berücksichtigen daher nur diejenigen Objekte, von denen im Berichtszeitraum die Baugenehmigung übersandt wurde. Hieraus ergeben sich Unterschiede zum tatsächlichen Baugeschehen in den einzelnen Monaten.

Baumaßnahmen an bestehenden Gebäuden können zur Verringerung der Anzahl der Wohnungen bzw. der Wohn- oder Nutzflächen führen. Dadurch können in den Tabellen auch negative Werte stehen.

Abweichungen in den Summen erklären sich aus Korrekturen zur Jahresaufbereitung.

Diese Korrekturen können nur in der Jahressumme und nicht in den einzelnen Monaten bzw. Vierteljahren ausgewiesen werden.

Ab Berichtsjahr 2012 werden die "Sonstigen Wohneinheiten" als Wohnungen erfasst.

Definitionen

Gebäude

Gebäude sind selbstständig benutzbare, überdachte Bauwerke, die auf Dauer errichtet sind und die von Menschen betreten werden können und geeignet oder bestimmt sind, dem Schutz von Menschen, Tieren oder Sachen zu dienen. Dabei kommt es auf die Umschließung durch Wände nicht an; die Überdachung allein ist ausreichend. Bei Doppel-, Gruppen- oder Reihenhäusern gilt jeder Teil, der von dem anderen durch eine Trennwand geschieden ist, als selbstständiges Gebäude. Bei Wohnblöcken mit mehreren Zugängen wird jeder Gebäudeteil mit eigenem Zugang als ein einzelnes Gebäude gezählt.

Wohngebäude

Wohngebäude sind Gebäude, die mindestens zur Hälfte – gemessen am Anteil der Wohnfläche an der Nutzungsfläche nach DIN 277 – Wohnzwecken dienen. Zu den Wohngebäuden rechnen auch Ferien-, Sommer- und Wochenendhäuser mit einer Mindestgröße von 50 m² Wohnfläche, soweit sie vom Eigentümer überwiegend selbst genutzt werden.

Ferienhäuser, die einem ständig wechselnden Kreis von Gästen gegen Entgelt vorübergehend zur Unterkunft zur Verfügung gestellt werden, sind als Nichtwohngebäude zu erfassen. Nebennutzflächen in Wohngebäuden (Abstellräume u.Ä.) werden zur Bestimmung des Nutzungsschwerpunktes nicht herangezogen.

Nichtwohngebäude

Nichtwohngebäude sind Gebäude, die überwiegend (mindestens zu mehr als der Hälfte der Nutzungsfläche) Nichtwohnzwecken dienen.

Errichtung neuer Gebäude

Unter Errichtung neuer Gebäude werden Neubauten und Wiederaufbauten verstanden. Als Wiederaufbau gilt der Aufbau zerstörter oder abgerissener Gebäude ab Oberkante des noch vorhandenen Kellergeschosses.

Baumaßnahmen an bestehenden Gebäuden

Baumaßnahmen an bestehenden Gebäuden sind bauliche Veränderungen an bestehenden Gebäuden durch Umbau-, Ausbau-, Erweiterungs- oder Wiederherstellungsmaßnahmen.

Wohnung

Unter einer Wohnung sind nach außen abgeschlossene, zu Wohnzwecken bestimmte, in der Regel zusammenliegende Räume zu verstehen, die die Führung eines eigenen Haushalts ermöglichen. Eine Wohnung hat grundsätzlich einen eigenen abschließbaren Zugang unmittelbar vom Freien, vom Treppenhaus oder von einem Vorraum, ferner Wasserversorgung, Abguss und Toilette.

Wohnräume

Wohnräume sind Räume, die für Wohnzwecke bestimmt sind und mindestens eine Wohnfläche von 6 m² haben sowie abgeschlossene Küchen unabhängig von deren Größe.

Wohnfläche

Die Wohnfläche (zu berechnen nach der Verordnung der Wohnfläche (Wohnflächenverordnung – WoFlV) vom 25. November 2003 (BGBl. I S. 2346)) umfasst die Grundflächen der Räume, die ausschließlich zu dieser Wohnung gehören, also die Flächen von Wohn- und Schlafräumen, Küchen und Nebenräumen (z. B. Dielen, Abstellräume und Bad) innerhalb der Wohnung.

Die Wohnfläche eines Wohnheims umfasst die Grundflächen der Räume, die zur alleinigen und gemeinschaftlichen Nutzung durch die Bewohner bestimmt sind.

Zur Wohnfläche gehören auch die Grundflächen von Wintergärten, Schwimmbädern und ähnlichen nach allen Seiten geschlossenen Räumen sowie Balkonen, Loggien, Dachgärten und Terrassen, wenn sie ausschließlich zu der Wohnung oder dem Wohnheim gehören.

Voll berechnet werden die Grundflächen von Räumen und Raumteilen mit einer lichten Höhe von mindestens 2 m. Die Grundflächen von Räumen und Raumteilen mit einer lichten Höhe von mindestens einem Meter und weniger als zwei Metern und von unbeheizbaren Wintergärten, Schwimmbädern und ähnlichen nach allen Seiten geschlossenen Räumen sind zur Hälfte, von Balkonen, Loggien, Dachgärten und Terrassen sind in der Regel zu einem Viertel, höchstens jedoch zur Hälfte anzurechnen.

Nicht gezählt werden die Grundflächen von Zuhörräumen (z. B. Kellerräume, Abstellräume außerhalb der Wohnung, Waschküchen, Bodenräume, Trockenräume, Heizungsräume und Garagen).

Nutzfläche

Unter der Nutzfläche im Sinne der Bautätigkeitsstatistik versteht man nur die anrechenbaren Flächen in Gebäuden oder Gebäudeteilen, die nicht Wohnzwecken dienen. Nutzfläche ist die Fläche, die sich ergibt, wenn von der Nutzungsfläche nach DIN 277 die Wohnfläche abgezogen wird. Zur Nutzungsfläche gehören die Grundflächen der Nutzungsarten Nr. 1 bis 7. Nicht zur Nutzungsfläche gehören die Technische Funktionsfläche (Fläche der Räume für betriebstechnische Anlagen) sowie die Verkehrsfläche (Flächen zur Verkehrserschließung und -sicherung, wie z. B. Flure, Hallen, Treppen, Aufzugsschächte usw.).

Rauminhalt

Rauminhalt ist das von den äußeren Begrenzungsflächen eines Gebäudes eingeschlossene Volumen (Bruttorauminhalt); d.h. das Produkt aus der überbauten Fläche und der anzusetzenden Höhe, es umfasst auch den Rauminhalt der Konstruktionen.

Veranschlagte Kosten der Bauwerke

Veranschlagte Kosten im Sinne der Bautätigkeitsstatistik sind die Kosten der Baukonstruktion (einschließlich Erdarbeiten und baukonstruktive Einbauten), die Kosten der Installationen, die Kosten der betriebstechnischen Anlagen und die Kosten für betriebliche Einbauten sowie für besondere Bauausführungen. Kosten für nicht fest verbundene Einbauten, die nicht Bestandteil des Bauwerkes sind, wie Großrechenanlagen oder industrielle Produktionsanlagen, sind nicht einbezogen.

Die Umsatz-(Mehrwert-)steuer ist in den veranschlagten Kosten enthalten. Die veranschlagten Kosten werden zum Zeitpunkt der Baugenehmigung ermittelt.

Bauherr

Bauherr ist der rechtlich und wirtschaftlich verantwortliche Auftraggeber bei einem Bauvorhaben, d.h. wer im eigenen Namen und für eigene oder fremde Rechnung Bauvorhaben durchführt oder durchführen lässt. Die Feststellung des Bauherrn bezieht sich auf den Zeitpunkt der Baugenehmigung, sie ist deshalb unabhängig von einer eventuell beabsichtigten späteren Veräußerung des Gebäudes oder der Wohnungen.

Öffentliche Bauherren

Als öffentliche Bauherren gelten Kommunen, kommunale Wohnungsunternehmen sowie Bund und Land. Dies sind Unternehmen oder Einrichtungen, bei denen Kommune, Land oder Bund mit mehr als 50 % Nennkapital oder Stimmrecht beteiligt sind.

Private Haushalte

Private Haushalte sind alle natürlichen Personen und Personengemeinschaften ohne eigene Rechtspersönlichkeit. Bei Einzelunternehmen und freiberuflich tätigen Personen ist entscheidend für die Zuordnung, wie der Bauherr nach außen auftritt. Handelt er im Namen seines Unternehmens, wird das Bauvorhaben dem Betriebsvermögen zugerechnet, anderenfalls dem Privateigentum.

Organisationen ohne Erwerbszweck

Organisationen ohne Erwerbszweck sind Vereine, Verbände und andere Zusammenschlüsse, die gemeinnützige Zwecke verfolgen oder der Förderung bestimmter Interessen ihrer Mitglieder bzw. anderer Gruppen dienen, z.B. Organisationen der Erziehung, Wissenschaft, Kultur sowie der Sport- und Jugendpflege, Kirchen, karitative Organisationen, Organisationen des Wirtschaftslebens und der Gewerkschaften, Arbeitgeberverbände, Berufsorganisationen und Wirtschaftsverbände, politische Parteien.

Anstaltsgebäude

Anstaltsgebäude sind Nichtwohngebäude, in denen überwiegend Personen untergebracht sind und die mit Einrichtungen für eine zentrale Haushaltsführung ausgestattet sind, z.B. Krankenhäuser, Gebäude für die Pflege Behinderter, Altenpflege- und Krankenheime, Heime für Säuglinge, Kinder und Jugendliche, Erziehungsheime, Muttergenesungsheime, Ferien- und Erholungsheime, Heime von Unterrichtsanstalten, Kasernen, Bereitschaftsgebäude, Klöster, Justizvollzugsanstalten.

Büro- und Verwaltungsgebäude

Büro- und Verwaltungsgebäude sind Nichtwohngebäude, die überwiegend Büro- und Verwaltungszwecken dienen.

Landwirtschaftliche Betriebsgebäude

Landwirtschaftliche Betriebsgebäude sind Nichtwohngebäude, die überwiegend land- und forstwirtschaftlichen, Gärtnerei- oder Fischereizwecken dienen. Sie erstrecken sich nicht auf Gebäude für Tier- und Pflanzenhaltung in zoologischen und botanischen Gärten, ebenso nicht auf Kühlhäuser, Silos, Warenlagergebäude und Ähnliches.

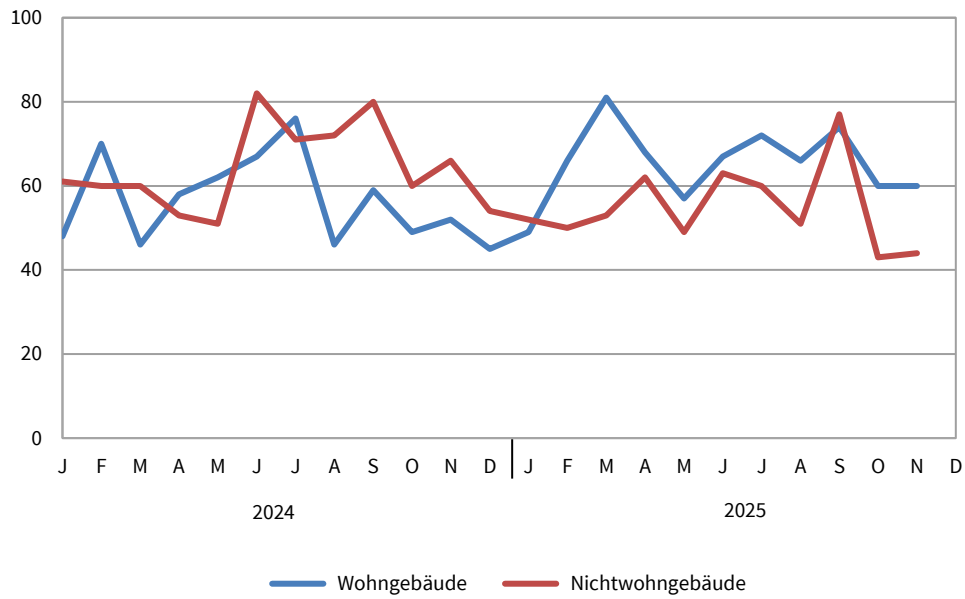
Nichtlandwirtschaftliche Betriebsgebäude

Nichtlandwirtschaftliche Betriebsgebäude sind Nichtwohngebäude, die nicht land- und forstwirtschaftlichen, Gärtnerei- oder Fischereizwecken dienen. Sie werden unterteilt in Fabrik- und Werkstattgebäude, Handels- und Lagergebäude, Verkehrsgebäude, Hotels, Gasthöfe und Fremdenheime, Pensionen, Gaststättengebäude und andere nichtlandwirtschaftliche Betriebsgebäude, wie z.B. Filmtheater, Spielbanken, Ateliergebäude.

Sonstige Nichtwohngebäude

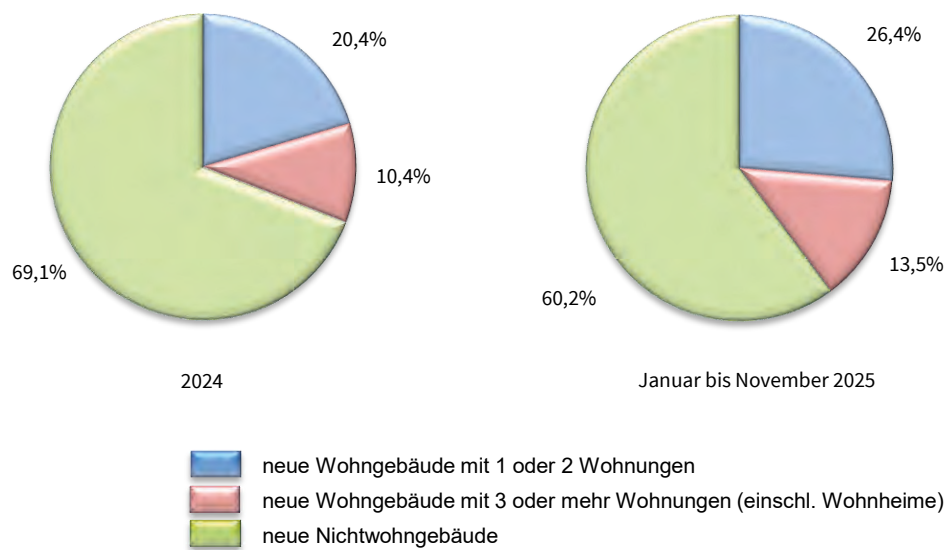
Sonstige Nichtwohngebäude umfassen Kindertagesstätten, Schulgebäude, Hochschulgebäude, Gebäude für Forschungszwecke, Museen, Theater, Opernhäuser, Bibliotheken, Kongresshallen u.Ä., Kirchen und sonstige Kultgebäude, medizinische Behandlungsinstitute, Gebäude für Heilbäder oder die Gesundheitspflege, Sportgebäude und andere Nichtwohngebäude, wie z.B. Freizeitgebäude, Dorfgemeinschaftshäuser, Bunker, Pförtnerhäuser, Umkleidegebäude.

1. Baugenehmigungen für die Errichtung neuer Wohn- und Nichtwohngebäude 2024 und 2025 - Anzahl -



Thüringer Landesamt für Statistik

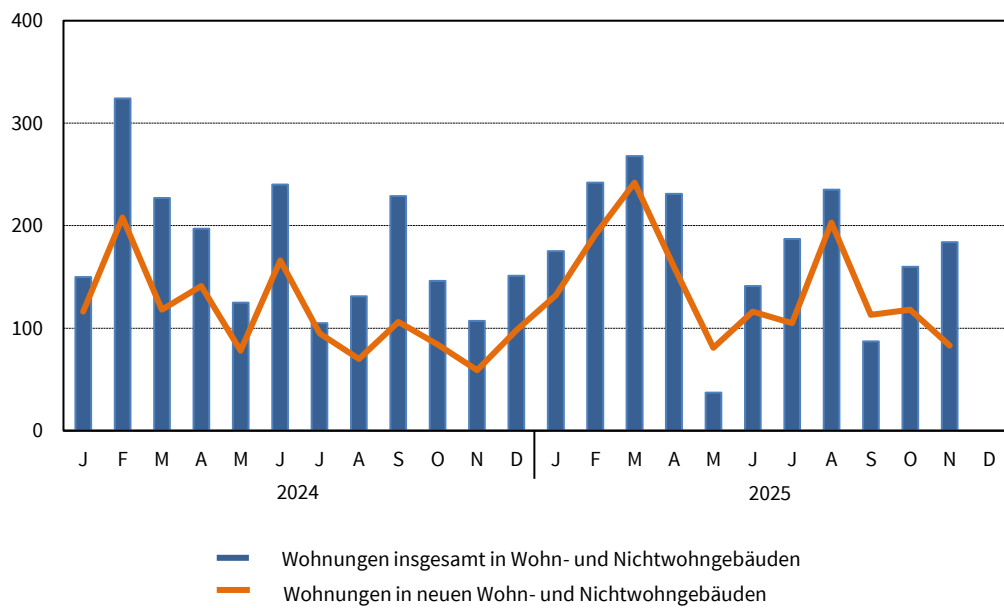
2. Baugenehmigungen für die Errichtung neuer Wohn- und Nichtwohngebäude 2024 und 2025 - Veranschlagte Kosten -



Thüringer Landesamt für Statistik

3. Genehmigte Wohnungen 2024 und 2025

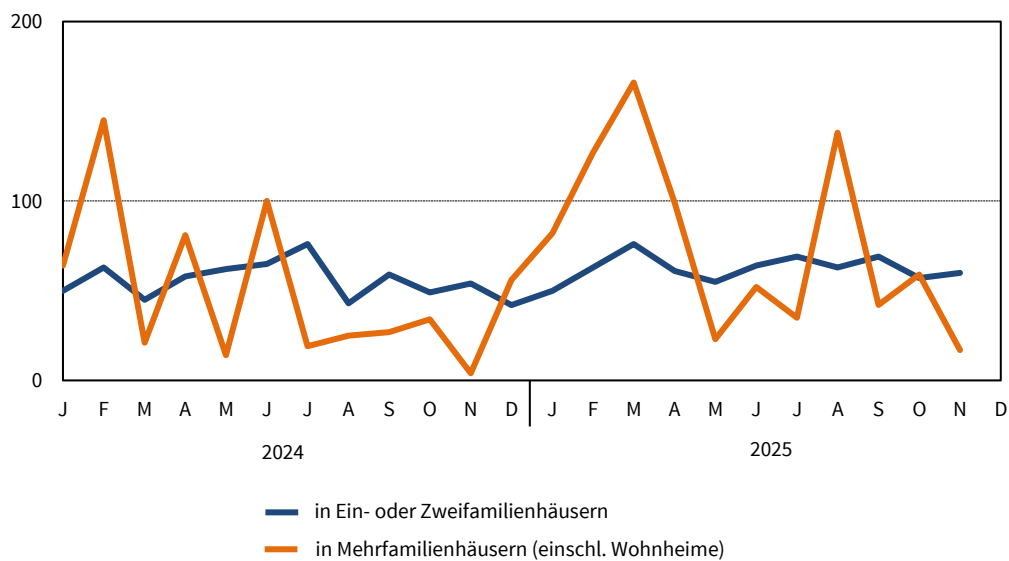
- Anzahl -



Thüringer Landesamt für Statistik

4. Genehmigte Wohnungen im Wohnungsneubau 2024 und 2025 nach Gebäudetypen

- Anzahl -



Thüringer Landesamt für Statistik

1. Baugenehmigungen^{*)} für Wohn- und Nichtwohngebäude
Hochbau insgesamt
Übersicht

Zeit- raum	Alle Baumaßnahmen			Errichtung neuer Gebäude								
				Wohngebäude				Nichtwohngebäude				
	Gebäude	Woh- nungen	veran- schlagte Kosten der Bauwerke	Ge- bäude	Raum- inhalt	Wohnungen		veran- schlagte Kosten der Bauwerke	Ge- bäude	Raum- inhalt	Nutz- fläche	veran- schlagte Kosten der Bauwerke
						ins- gesamt	Wohn- fläche					
	Anzahl		1 000 EUR	Anzahl	1 000 m ³	Anzahl	100 m ²	1 000 EUR	Anzahl	1 000 m ³	100 m ²	1 000 EUR
1995	12 988	21 354	4 007 258	6 894	8 028	17 141	14 273	1 815 965	1 818	10 939	18 296	1 337 856
1996	14 107	22 530	4 272 426	8 052	8 412	18 027	15 482	1 897 018	1 621	11 720	19 877	1 532 403
1997	12 824	16 517	3 807 774	6 799	6 484	13 020	11 918	1 435 396	1 521	10 457	17 211	1 386 972
1998	12 012	13 989	2 990 461	6 191	5 487	10 219	9 918	1 209 886	1 324	7 953	11 779	935 544
1999	11 411	11 341	2 635 250	5 941	4 781	8 481	8 792	1 044 633	1 280	7 018	11 028	875 306
2000	9 100	7 955	2 303 030	4 420	3 572	6 129	6 549	764 970	1 147	6 502	10 023	893 120
2001	8 233	6 227	1 937 172	3 716	2 959	4 912	5 348	623 211	1 028	6 428	9 624	741 911
2002	7 152	4 962	1 544 160	3 181	2 443	3 921	4 509	518 879	827	4 775	7 287	531 371
2003	7 224	5 150	1 683 172	3 569	2 752	4 395	5 081	580 491	713	4 905	6 867	682 409
2004	6 667	4 705	1 510 752	2 951	2 363	3 819	4 342	494 424	795	5 110	6 938	584 180
2005	5 756	3 723	1 174 237	2 458	1 945	3 177	3 665	406 123	706	4 056	5 430	422 352
2006	5 659	3 802	1 210 746	2 313	1 857	3 040	3 463	393 061	778	4 596	6 429	467 178
2007	4 652	3 379	1 034 518	1 577	1 413	2 349	2 595	299 844	794	4 051	5 861	358 116
2008	4 496	2 725	1 166 867	1 438	1 335	2 154	2 390	293 432	866	5 510	7 499	495 083
2009	4 530	3 268	1 039 197	1 552	1 438	2 372	2 646	323 644	753	3 478	5 232	344 271
2010	4 438	2 773	1 102 146	1 570	1 416	2 168	2 589	326 735	784	4 565	5 975	419 597
2011	4 881	3 633	1 138 400	1 819	1 694	2 769	3 230	392 177	889	4 773	6 239	365 786
2012	5 097	4 528	1 219 925	1 898	1 792	2 958	3 440	429 142	858	7 265	8 276	468 058
2013	4 844	4 171	1 423 066	1 891	1 862	3 058	3 522	460 811	791	5 806	7 279	644 739
2014	4 719	4 207	1 202 782	1 891	1 948	3 226	3 690	505 413	716	3 743	4 964	349 296
2015	5 224	5 227	1 259 398	2 146	2 206	3 692	4 164	572 361	771	3 117	4 222	311 603
2016	5 340	7 611	1 479 867	2 245	2 670	4 884	4 999	719 513	720	3 297	4 774	346 530
2017	5 090	5 401	1 545 595	2 120	2 172	3 749	4 195	618 443	817	5 788	6 719	450 075
2018	4 972	5 236	1 645 878	2 061	2 367	4 075	4 414	701 048	795	3 624	5 041	470 536
2019	4 860	5 141	1 661 544	2 007	2 376	4 120	4 504	712 817	886	3 901	5 250	495 681
2020	5 054	5 837	2 062 135	2 114	2 646	4 548	4 908	856 201	845	4 758	6 226	730 841
2021	5 263	4 693	2 226 462	2 058	2 274	3 764	4 269	786 762	991	5 948	7 680	948 373
2022	4 557	5 357	1 972 090	1 858	2 317	4 547	4 532	874 112	862	5 392	8 357	640 120
2023	3 267	2 992	1 541 502	905	1 165	2 270	2 188	475 285	775	4 975	6 084	655 837
2024	2 851	2 132	1 467 247	678	721	1 256	1 363	314 128	770	6 137	6 516	703 533

Veränderung gegenüber dem Vorjahreszeitraum in %

1996	8,6	5,5	6,6	16,8	4,8	5,2	8,5	4,5	- 10,8	7,1	8,6	14,5
1997	- 9,1	- 26,7	- 10,9	- 15,6	- 22,9	- 27,8	- 23,0	- 24,3	- 6,2	- 10,8	- 13,4	- 9,5
1998	- 6,3	- 15,3	- 21,5	- 8,9	- 15,4	- 21,5	- 16,8	- 15,7	- 13,0	- 23,9	- 31,6	- 32,5
1999	- 5,0	- 18,9	- 11,9	- 4,0	- 12,9	- 17,0	- 11,4	- 13,7	- 3,3	- 11,8	- 6,4	- 6,4
2000	- 20,3	- 29,9	- 12,6	- 25,6	- 25,3	- 27,7	- 25,5	- 26,8	- 10,4	- 7,4	- 9,1	2,0
2001	- 9,5	- 21,7	- 15,9	- 15,9	- 17,2	- 19,9	- 18,3	- 18,5	- 10,4	- 1,1	- 4,0	- 16,9
2002	- 13,1	- 20,3	- 20,3	- 14,4	- 17,4	- 20,2	- 15,7	- 16,7	- 19,6	- 25,7	- 24,3	- 28,4
2003	1,0	3,8	9,0	12,2	12,6	12,1	12,7	11,9	- 13,8	2,7	- 5,8	28,4
2004	- 7,7	- 8,6	- 10,2	- 17,3	- 14,1	- 13,1	- 14,5	- 14,8	11,5	4,2	1,0	- 14,4
2005	- 13,7	- 20,9	- 22,3	- 16,7	- 17,7	- 16,8	- 15,6	- 17,9	- 11,2	- 20,6	- 21,7	- 27,7
2006	- 1,7	2,1	3,1	- 5,9	- 4,5	- 4,3	- 5,5	- 3,2	10,2	13,3	18,4	10,6
2007	- 17,8	- 11,1	- 14,6	- 31,8	- 23,9	- 22,7	- 25,1	- 23,7	2,1	- 11,9	- 8,8	- 23,3
2008	- 3,4	- 19,4	12,8	- 8,8	- 5,5	- 8,3	- 7,9	- 2,1	9,1	36,0	28,0	38,2
2009	0,8	19,9	- 10,9	7,9	7,7	10,1	10,7	10,3	- 13,0	- 36,9	- 30,2	- 30,5
2010	- 2,0	- 15,1	6,1	1,2	- 1,5	- 8,6	- 2,1	1,0	4,1	31,3	14,2	21,9
2011	10,0	31,0	3,3	15,9	19,6	27,7	24,7	20,0	13,4	4,6	4,4	- 12,8
2012	4,4	24,6	7,2	4,3	5,8	6,8	6,5	9,4	- 3,5	52,2	32,6	28,0
2013	- 5,0	- 7,9	16,7	- 0,4	3,9	3,4	2,4	7,4	- 7,8	- 20,1	- 12,0	37,7
2014	- 2,6	0,9	- 15,5	-	4,6	5,5	4,8	9,7	- 9,5	- 35,5	- 31,8	- 45,8
2015	10,7	24,2	4,7	13,5	13,2	14,4	12,8	13,2	7,7	- 16,7	- 15,0	- 10,8
2016	2,2	45,6	17,5	4,6	21,0	32,3	20,1	25,7	- 6,6	5,8	13,1	11,2
2017	- 4,7	- 29,0	4,4	- 5,6	- 18,7	- 23,2	- 16,1	- 14,0	13,5	75,6	40,8	29,9
2018	- 2,3	- 3,1	6,5	- 2,8	9,0	8,7	5,2	13,4	- 2,7	- 37,4	- 25,0	4,5
2019	- 2,3	- 1,8	1,0	- 2,6	0,4	1,1	2,0	1,7	11,4	7,6	4,1	5,3
2020	4,0	13,5	24,1	5,3	11,4	10,4	9,0	20,1	- 4,6	22,0	18,6	47,4
2021	4,1	- 19,6	8,0	- 2,6	- 14,1	- 17,2	- 13,0	- 8,1	17,3	25,0	23,4	29,8
2022	- 13,4	14,1	- 11,4	- 9,7	1,9	20,8	6,1	11,1	- 13,0	- 9,3	8,8	- 32,5
2023	- 28,3	- 44,1	- 21,8	- 51,3	- 49,7	- 50,1	- 51,7	- 45,6	- 10,1	- 7,7	- 27,2	2,5
2024	- 12,7	- 28,7	- 4,8	- 25,1	- 38,1	- 44,7	- 37,7	- 33,9	- 0,6	23,4	7,1	7,3

^{*)} von den Bauaufsichtsbehörden gemeldete Baugenehmigungen

Noch 1. Baugenehmigungen *) für Wohn- und Nichtwohngebäude
 Hochbau insgesamt
 Übersicht

Zeit- raum	Alle Baumaßnahmen			Errichtung neuer Gebäude								
				Wohngebäude				Nichtwohngebäude				
	Gebäude	Woh- nungen	veran- schlagte Kosten der Bauwerke	Ge- bäude	Raum- inhalt	Wohnungen		veran- schlagte Kosten der Bauwerke	Ge- bäude	Raum- inhalt	Nutz- fläche	veran- schlagte Kosten der Bauwerke
						ins- gesamt	Wohn- fläche					
	Anzahl		1 000 EUR	Anzahl	1 000 m³	Anzahl	100 m²	1 000 EUR	Anzahl	1 000 m³	100 m²	1 000 EUR
2021	5 263	4 693	2 226 462	2 058	2 274	3 764	4 269	786 762	991	5 948	7 680	948 373
1. Vj.	1 430	1 299	554 536	669	661	995	1 246	222 308	223	1 744	2 743	216 887
2. Vj.	1 385	1 267	476 931	507	631	1 027	1 146	213 076	247	1 322	1 605	134 171
3. Vj.	1 348	1 181	773 260	442	471	880	906	165 117	314	2 132	2 222	488 423
4. Vj.	1 100	946	421 735	440	511	862	971	186 261	207	750	1 110	108 887
Jan.-Nov.	4 882	4 386	2 043 274	1 911	2 094	3 439	3 910	714 175	923	5 689	7 277	910 145
Januar	382	338	217 896	169	174	267	320	60 539	63	1 190	1 882	131 234
Februar	406	364	129 816	173	182	271	346	60 258	71	158	252	33 417
März	642	597	206 824	327	305	457	581	101 511	89	397	609	52 236
April	418	401	150 722	169	212	358	384	72 021	72	469	542	38 635
Mai	457	396	154 081	169	179	281	329	59 330	82	531	557	45 362
Juni	510	470	172 128	169	239	388	434	81 725	93	322	505	50 179
Juli	445	302	371 372	143	130	198	248	43 747	103	667	708	293 025
August	424	315	188 752	132	126	208	239	44 289	110	864	890	95 726
September	479	564	213 136	167	216	474	420	77 081	101	600	624	99 672
Oktober	359	264	104 435	138	136	230	255	47 548	78	187	313	39 162
November	360	375	134 112	155	195	307	356	66 126	61	304	394	31 497
Dezember	381	307	183 188	147	180	325	359	72 587	68	259	403	38 228
2022	4 557	5 357	1 972 090	1 858	2 317	4 547	4 532	874 112	862	5 392	8 357	640 120
1. Vj.	1 173	1 361	508 616	515	636	1 232	1 287	222 279	223	1 238	1 693	155 331
2. Vj.	1 342	1 477	604 443	532	682	1 276	1 329	281 393	242	2 513	4 287	185 548
3. Vj.	1 121	1 149	446 206	449	493	898	939	182 473	219	869	1 211	169 331
4. Vj.	921	1 370	412 825	362	505	1 141	976	187 967	178	772	1 166	129 910
Jan.-Nov.	4 303	5 033	1 850 526	1 759	2 193	4 327	4 304	829 144	815	5 165	7 886	600 695
Januar	418	545	170 130	177	231	420	466	80 396	84	393	522	53 974
Februar	332	279	104 374	139	132	255	277	46 776	58	208	289	31 214
März	423	537	234 112	199	273	557	545	95 107	81	637	883	70 143
April	444	430	233 075	173	182	319	336	65 639	86	2 120	3 591	126 072
Mai	447	349	157 398	170	199	330	371	72 886	78	241	361	31 391
Juni	451	698	213 970	189	300	627	623	142 868	78	151	335	28 085
Juli	438	420	156 062	169	193	378	357	66 561	92	341	541	51 975
August	342	401	168 110	153	161	263	308	60 066	70	340	399	82 173
September	341	328	122 034	127	139	257	274	55 846	57	188	271	35 183
Oktober	335	764	187 563	140	248	693	490	88 159	64	404	482	65 510
November	332	282	103 698	123	135	228	259	54 840	67	142	213	24 975
Dezember	254	324	121 564	99	122	220	228	44 968	47	226	471	39 425
2023	3 267	2 992	1 541 502	905	1 165	2 270	2 188	475 285	775	4 975	6 084	655 837
1. Vj.	875	847	436 523	318	352	656	671	145 101	190	1 211	1 454	186 440
2. Vj.	905	886	381 218	249	324	654	607	123 012	187	668	1 002	136 083
3. Vj.	832	769	415 608	184	275	574	503	122 706	222	1 675	2 024	188 266
4. Vj.	655	490	308 153	154	215	386	407	84 466	176	1 420	1 604	145 048
Jan.-Nov.	3 063	2 785	1 455 186	855	1 066	2 112	2 006	437 922	722	4 811	5 843	631 622
Januar	275	373	130 928	97	146	302	274	57 471	62	156	279	43 710
Februar	257	242	158 974	93	87	138	164	36 283	58	695	677	73 835
März	343	232	146 621	128	119	216	234	51 347	70	360	497	68 895
April	294	273	82 558	67	70	156	137	27 795	52	167	247	17 678
Mai	290	336	113 426	84	127	287	244	49 198	61	142	232	26 145
Juni	321	277	185 234	98	127	211	226	46 019	74	360	523	92 260
Juli	288	407	181 717	58	120	261	220	64 147	76	547	659	73 742
August	289	133	121 036	63	61	113	110	26 000	64	717	799	55 364
September	255	229	112 855	63	94	200	172	32 559	82	411	567	59 160
Oktober	215	142	93 203	44	54	94	108	23 668	63	721	685	39 644
November	236	141	128 634	60	61	134	117	23 435	60	535	678	81 189
Dezember	204	207	86 316	50	100	158	181	37 363	53	164	241	24 211

*) von den Bauaufsichtsbehörden gemeldete Baugenehmigungen

Noch 1. Baugenehmigungen *) für Wohn- und Nichtwohngebäude
 Hochbau insgesamt
 Übersicht

Zeit- raum	Alle Baumaßnahmen			Errichtung neuer Gebäude								
				Wohngebäude				Nichtwohngebäude				
	Gebäude	Woh- nungen	veran- schlagte Kosten der Bauwerke	Ge- bäude	Raum- inhalt	Wohnungen		veran- schlagte Kosten der Bauwerke	Ge- bäude	Raum- inhalt	Nutz- fläche	veran- schlagte Kosten der Bauwerke
						ins- gesamt	Wohn- fläche					
	Anzahl		1 000 EUR	Anzahl	1 000 m³	Anzahl	100 m²	1 000 EUR	Anzahl	1 000 m³	100 m²	1 000 EUR
2024	2 851	2 132	1 467 247	678	721	1 256	1 363	314 128	770	6 137	6 516	703 533
1. Vj.	681	701	311 491	164	195	388	379	84 644	181	1 038	1 212	141 737
2. Vj.	733	562	405 769	187	214	380	403	89 871	186	2 407	2 375	232 848
3. Vj.	801	465	494 560	181	166	249	314	72 800	223	1 990	2 128	239 431
4. Vj.	636	404	255 427	146	146	239	267	66 813	180	702	802	89 517
Jan.-Nov.	2 659	1 981	1 391 313	633	672	1 158	1 274	292 155	716	5 981	6 363	675 951
Januar	217	150	84 155	48	54	114	107	19 993	61	186	255	30 360
Februar	244	324	129 038	70	100	208	196	46 575	60	255	359	54 147
März	220	227	98 298	46	40	66	77	18 076	60	597	598	57 230
April	233	197	114 968	58	77	139	142	31 493	53	701	657	55 572
Mai	223	125	80 901	62	51	76	100	19 994	51	278	346	33 234
Juni	277	240	209 900	67	86	165	161	38 384	82	1 428	1 372	144 042
Juli	291	105	123 069	76	68	95	129	29 792	71	914	859	70 540
August	242	131	153 948	46	45	68	87	21 223	72	642	665	74 247
September	268	229	217 543	59	53	86	98	21 785	80	434	604	94 644
Oktober	200	146	80 826	49	50	83	89	21 515	60	100	177	23 069
November	244	107	98 667	52	48	58	89	23 325	66	446	471	38 866
Dezember	192	151	75 934	45	48	98	89	21 973	54	156	154	27 582
2025												
1. Vj.	683	685	315 340	196	254	564	495	104 166	155	883	1 093	124 063
2. Vj.	743	409	337 277	192	212	354	404	100 833	174	732	1 013	114 426
3. Vj.	740	509	294 967	212	202	416	393	86 913	188	553	800	128 191
4. Vj.												
Jan.-Nov.	2 594	1 947	1 240 407	720	791	1 527	1 521	348 661	604	2 727	3 606	527 036
Januar	224	175	80 540	49	55	132	108	21 483	52	132	224	25 265
Februar	212	242	98 394	66	89	190	173	41 901	50	141	229	27 173
März	247	268	136 406	81	110	242	215	40 782	53	610	641	71 625
April	248	231	139 160	68	86	160	172	47 903	62	328	426	57 098
Mai	242	37	89 695	57	58	78	108	24 786	49	173	273	23 851
Juni	253	141	108 422	67	68	116	124	28 144	63	231	315	33 477
Juli	254	187	78 966	72	64	104	122	29 314	60	93	176	23 908
August	224	235	111 143	66	75	201	148	30 118	51	154	253	53 206
September	262	87	104 858	74	64	111	124	27 481	77	306	371	51 077
Oktober	213	160	154 064	60	70	116	124	32 786	43	386	450	91 376
November	215	184	138 759	60	52	77	105	23 963	44	173	251	68 980
Dezember												

Veränderung gegenüber dem Vorjahreszeitraum in %

2025												
Jan.-Nov.	- 2,4	- 1,7	- 10,8	13,7	17,7	31,9	19,4	19,3	- 15,6	- 54,4	- 43,3	- 22,0
Januar	3,2	16,7	- 4,3	2,1	1,9	15,8	0,8	7,5	- 14,8	- 29,0	- 12,2	- 16,8
Februar	- 13,1	- 25,3	- 23,7	- 5,7	- 11,0	- 8,7	- 11,6	- 10,0	- 16,7	- 44,7	- 36,3	- 49,8
März	12,3	18,1	38,8	76,1	175,0	266,7	178,8	125,6	- 11,7	2,2	7,1	25,2
April	6,4	17,3	21,0	17,2	11,7	15,1	21,0	52,1	17,0	- 53,2	- 35,1	2,7
Mai	8,5	- 70,4	10,9	- 8,1	13,7	2,6	8,1	24,0	- 3,9	- 37,8	- 21,3	- 28,2
Juni	- 8,7	- 41,3	- 48,3	-	- 20,9	- 29,7	- 22,8	- 26,7	- 23,2	- 83,8	- 77,1	- 76,8
Juli	- 12,7	78,1	- 35,8	- 5,3	- 5,9	9,5	- 5,7	- 1,6	- 15,5	- 89,8	- 79,5	- 66,1
August	- 7,4	79,4	- 27,8	43,5	66,7	195,6	70,1	41,9	- 29,2	- 76,0	- 62,0	- 28,3
September	- 2,2	- 62,0	- 51,8	25,4	20,8	29,1	26,9	26,1	- 3,8	- 29,5	- 38,5	- 46,0
Oktober	6,5	9,6	90,6	22,4	40,0	39,8	38,8	52,4	- 28,3	286,0	153,8	296,1
November	- 11,9	72,0	40,6	15,4	8,3	32,8	18,2	2,7	- 33,3	- 61,2	- 46,8	77,5
Dezember												

*) von den Bauaufsichtsbehörden gemeldete Baugenehmigungen

2. Baugenehmigungen *) für Wohngebäude Januar bis November 2025

Gebäudeart Bauherrengruppe	Alle Baumaßnahmen				Errichtung neuer Gebäude				
	Gebäude	Wohnungen	Wohnräume	veranschlagte Kosten der Bauwerke	Gebäude	Rauminhalt	Wohnungen		veranschlagte Kosten der Bauwerke
							insgesamt	Wohnfläche	
	Anzahl			1 000 EUR	Anzahl	1 000 m³	Anzahl	100 m²	1 000 EUR
	Januar bis November 2024								
Wohngebäude mit 1 Wohnung	x	x	x	x	574	441	574	834	185 808
Wohngebäude mit 2 Wohnungen	x	x	x	x	46	50	92	97	22 280
Wohngebäude mit 3 oder mehr Wohnungen	x	x	x	x	56	208	493	393	97 701
Wohnheime	11	198	193	14 145	2	22	97	39	8 339
Wohngebäude insgesamt	1 754	2 042	8 221	562 168	678	721	1 256	1 363	314 128
darunter mit Eigentumswohnungen	71	225	744	47 916	16	63	138	127	24 774
Von den Wohngebäuden entfielen auf öffentliche Bauherren	17	134	243	21 843	2	16	65	29	12 000
Unternehmen	149	432	1 129	119 689	37	115	268	224	51 308
davon Wohnungsunternehmen	103	252	587	90 486	15	54	125	105	25 660
Immobilienfonds	4	14	49	1 608	1	5	7	8	668
sonstige Unternehmen (ohne Wohnungsunternehmen)	42	166	493	27 595	21	56	136	110	24 980
private Haushalte	1 579	1 372	6 633	400 436	635	553	817	1 055	236 008
Organisationen ohne Erwerbszweck	9	104	216	20 200	4	38	106	55	14 812
	Januar bis November 2025								
Wohngebäude mit 1 Wohnung	x	x	x	x	617	482	617	918	214 836
Wohngebäude mit 2 Wohnungen	x	x	x	x	35	41	70	77	15 985
Wohngebäude mit 3 oder mehr Wohnungen	x	x	x	x	63	215	574	425	100 546
Wohnheime	7	268	298	19 535	5	52	266	102	17 294
Wohngebäude insgesamt	1 695	2 027	7 635	573 068	720	790	1 527	1 521	348 661
darunter mit Eigentumswohnungen	52	183	487	36 291	11	35	81	71	15 750
Von den Wohngebäuden entfielen auf öffentliche Bauherren	10	- 7	24	11 916	2	2	2	3	797
Unternehmen	147	717	1 214	165 667	53	196	638	389	84 671
davon Wohnungsunternehmen	100	101	91	97 477	20	51	106	100	24 497
Immobilienfonds	5	94	208	11 568	3	20	87	42	10 868
sonstige Unternehmen (ohne Wohnungsunternehmen)	42	522	915	56 622	30	125	445	246	49 306
private Haushalte	1 529	1 307	6 311	387 640	662	581	861	1 110	257 866
Organisationen ohne Erwerbszweck	9	10	86	7 845	3	10	26	19	5 327
	Veränderung gegenüber dem Vorjahreszeitraum								
Wohngebäude mit 1 Wohnung	x	x	x	x	43	41	43	84	29 028
Wohngebäude mit 2 Wohnungen	x	x	x	x	- 11	- 9	- 22	- 20	- 6 295
Wohngebäude mit 3 oder mehr Wohnungen	x	x	x	x	7	7	81	32	2 845
Wohnheime	- 4	70	105	5 390	3	30	169	63	8 955
Wohngebäude insgesamt	- 59	- 15	- 586	10 900	42	69	271	159	34 533
darunter mit Eigentumswohnungen	- 19	- 42	- 257	- 11 625	- 5	- 28	- 57	- 56	- 9 024
Von den Wohngebäuden entfielen auf öffentliche Bauherren	- 7	- 141	- 219	- 9 927	-	- 14	- 63	- 26	- 11 203
Unternehmen	- 2	285	85	45 978	16	81	370	165	33 363
davon Wohnungsunternehmen	- 3	- 151	- 496	6 991	5	- 3	- 19	- 5	- 1 163
Immobilienfonds	1	80	159	9 960	2	15	80	34	10 200
sonstige Unternehmen (ohne Wohnungsunternehmen)	-	356	422	29 027	9	69	309	136	24 326
private Haushalte	- 50	- 65	- 322	- 12 796	27	28	44	56	21 858
Organisationen ohne Erwerbszweck	-	- 94	- 130	- 12 355	- 1	- 28	- 80	- 36	- 9 485

*) von den Bauaufsichtsbehörden gemeldete Baugenehmigungen

3. Baugenehmigungen *) für Nichtwohngebäude Januar bis November 2025

Gebäudeart Bauherrengruppe	Alle Baumaßnahmen				Errichtung neuer Gebäude				
	Gebäude	Nutz- fläche	Woh- nungen	veran- schlagte Kosten der Bauwerke	Ge- bäude	Raum- inhalt	Nutz- fläche	Woh- nungen	veran- schlagte Kosten der Bauwerke
	Anzahl	100 m²	Anzahl	1 000 Euro	Anzahl	1 000 m³	100 m²	Anzahl	1 000 Euro
Januar bis November 2024									
Anstaltsgebäude	34	222	77	86 091	20	112	217	67	68 373
Büro- und Verwaltungsgebäude	66	245	5	55 437	38	143	209	3	41 546
Landwirtschaftliche Betriebsgebäude	81	336	6	17 913	57	201	305	2	14 104
Nichtlandwirtschaftliche Betriebsgebäude darunter	715	5 595	28	518 042	536	5 436	5 357	8	469 935
Fabrik- und Werkstattgebäude	143	1 926	7	231 187	93	1 823	1 845	4	217 577
Handelsgebäude	64	229	2	37 020	18	115	164	1	21 237
Warenlagergebäude	173	2 875	9	204 384	155	3 280	2 818	-	194 193
Hotels und Gaststätten	31	61	15	11 459	11	22	50	3	7 214
Sonstige Nichtwohngebäude	201	542	- 26	227 596	119	245	428	3	109 575
Nichtwohngebäude insgesamt	1 097	6 940	90	905 079	770	6 137	6 516	83	703 533
Öffentliche Bauherren	112	394	25	184 937	63	159	322	3	97 919
Unternehmen	450	5 067	37	523 526	320	4 934	4 798	56	469 214
davon:									
Wohnungsunternehmen	16	102	1	16 518	15	50	104	-	15 768
Immobilienfonds	12	758	- 2	62 617	8	929	751	-	61 372
Land- und Forstw., Tierh., Fischerei	54	317	2	13 744	39	185	279	1	11 196
Produzierendes Gewerbe	159	1 686	12	188 630	122	1 431	1 585	5	171 494
Handel, Kreditinst., Dienstl., Vers., Verkehr u. Nachr. überm.	209	2 205	24	242 017	136	2 339	2 079	50	209 384
Private Haushalte	501	993	31	67 602	370	608	946	24	54 897
Organisationen o. Erwerbszweck	34	486	- 3	129 014	17	436	450	-	81 503
Januar bis November 2025									
Anstaltsgebäude	23	79	- 79	24 143	10	17	37	-	5 200
Büro- und Verwaltungsgebäude	73	296	9	135 104	35	174	288	9	108 710
Landwirtschaftliche Betriebsgebäude	59	391	1	14 013	51	242	316	-	12 816
Nichtlandwirtschaftliche Betriebsgebäude darunter	570	2 807	9	356 891	404	2 121	2 681	7	300 164
Fabrik- und Werkstattgebäude	104	886	3	106 971	76	712	848	1	91 431
Handelsgebäude	65	347	3	41 390	21	198	289	3	25 227
Warenlagergebäude	145	1 048	5	98 198	115	932	1 046	1	94 630
Hotels und Gaststätten	39	150	-	45 839	10	90	135	1	30 164
Sonstige Nichtwohngebäude	174	313	- 20	137 188	104	172	284	1	100 146
Nichtwohngebäude insgesamt	899	3 886	- 80	667 339	604	2 726	3 606	17	527 036
Öffentliche Bauherren	119	395	2	184 793	78	259	391	1	145 280
Unternehmen	386	2 993	- 76	402 636	256	2 248	2 766	6	336 480
davon:									
Wohnungsunternehmen	12	41	- 69	15 002	3	4	10	-	2 632
Immobilienfonds	9	38	1	11 804	4	39	52	-	8 305
Land- und Forstw., Tierh., Fischerei	50	319	-	13 859	44	246	314	-	12 576
Produzierendes Gewerbe	130	1 274	2	149 563	93	909	1 151	1	127 152
Handel, Kreditinst., Dienstl., Vers., Verkehr u. Nachr. überm.	185	1 321	- 10	212 408	112	1 050	1 239	5	185 815
Private Haushalte	364	438	7	40 323	260	198	411	10	28 737
Organisationen o. Erwerbszweck	30	59	- 13	39 587	10	21	39	-	16 539
Veränderung gegenüber dem Vorjahreszeitraum									
Nichtwohngebäude insgesamt	- 198	- 3 055	- 170	- 237 740	- 166	- 3 411	- 2 910	- 66	- 176 497
davon									
Öffentliche Bauherren	7	1	- 23	- 144	15	100	69	- 2	47 361
Unternehmen	- 64	- 2 074	- 113	- 120 890	- 64	- 2 686	- 2 032	- 50	- 132 734
davon:									
Wohnungsunternehmen	- 4	- 61	- 70	- 1 516	- 12	- 46	- 94	-	- 13 136
Immobilienfonds	- 3	- 720	3	- 50 813	- 4	- 890	- 700	-	- 53 067
Land- und Forstw., Tierh., Fischerei	- 4	2	- 2	115	5	61	36	- 1	1 380
Produzierendes Gewerbe	- 29	- 411	- 10	- 39 067	- 29	- 522	- 434	- 4	- 44 342
Handel, Kreditinst., Dienstl., Vers., Verkehr u. Nachr. überm.	- 24	- 884	- 34	- 29 609	- 24	- 1 289	- 840	- 45	- 23 569
Private Haushalte	- 137	- 555	- 24	- 27 279	- 110	- 410	- 536	- 14	- 26 160
Organisationen o. Erwerbszweck	- 4	- 427	- 10	- 89 427	- 7	- 415	- 411	-	- 64 964

*) von den Bauaufsichtsbehörden gemeldete Baugenehmigungen

**4. Baugenehmigungen^{*)} für Wohn-
Hochbau
November**

Lfd. Nr.	Kreisfreie Stadt Landkreis Land	Alle Baumaßnahmen					Errichtung				
		Ge- bäude	Nutz- fläche	Wohnungen		veran- schlagte Kosten der Bauwerke	Ge- bäude	Raum- inhalt	Wohnungen		veran- schlagte Kosten der Bauwerke
				ins- gesamt	Wohn- fläche				ins- gesamt	Wohn- fläche	
		Anzahl	100 m ²	Anzahl	100 m ²	1 000 EUR	Anzahl	1 000 m ³	Anzahl	100 m ²	1 000 EUR
1	Stadt Erfurt	27	26	96	76	57 052	4	3	4	6	1 193
2	Stadt Gera	5	- 4	4	7	879	2	1	2	3	615
3	Stadt Jena	11	- 3	8	9	9 907	1	1	2	3	700
4	Stadt Suhl	4	1	2	5	1 040	2	3	2	5	993
5	Stadt Weimar	1	-	-	0	32	-	-	-	-	-
6	Eichsfeld	7	3	11	14	3 036	3	6	9	12	2 329
7	Nordhausen	6	9	-	1	1 289	-	-	-	-	-
8	Wartburgkreis	12	7	6	7	2 490	6	4	6	7	1 827
9	Unstrut-Hainich-Kreis	10	1	- 36	- 7	4 396	1	1	1	2	500
10	Kyffhäuserkreis	4	4	- 2	2	1 117	2	3	2	4	893
11	Schmalkalden-Meiningen	6	3	4	4	1 252	3	2	4	4	808
12	Gotha	15	6	12	10	1 440	1	1	1	1	393
13	Sömmerda	4	- 1	4	4	1 061	2	1	2	3	611
14	Hildburghausen	4	2	2	3	845	2	2	2	3	780
15	Ilm-Kreis	19	64	17	17	25 690	4	3	4	6	1 912
16	Weimarer Land	15	7	18	11	5 806	7	5	8	10	2 078
17	Sonneberg	6	3	3	5	1 251	3	2	3	5	967
18	Saalfeld-Rudolstadt	5	- 0	8	9	1 517	3	3	7	8	1 423
19	Saale-Holzland-Kreis	13	1	6	11	2 728	4	3	4	6	1 441
20	Saale-Orla-Kreis	17	37	11	10	8 153	3	3	7	7	1 830
21	Greiz	9	- 2	4	8	1 511	3	1	3	3	873
22	Altenburger Land	15	25	6	11	6 267	4	4	4	8	1 797
23	Thüringen	215	187	184	216	138 759	60	52	77	105	23 963
	davon										
24	kreisfreie Städte	48	20	110	97	68 910	9	8	10	17	3 501
25	Landkreise	167	167	74	120	69 849	51	44	67	88	20 462
	Nachrichtlich: Thüringen										
26	November 2024	244	485	107	162	98 667	52	48	58	89	23 325

*) von den Bauaufsichtsbehörden gemeldete Baugenehmigungen

1) einschl. Wohnheime

und Nichtwohngebäude nach Kreisen
insgesamt
2025

neuer Wohngebäude								Errichtung neuer Nichtwohngebäude					Lfd. Nr.
davon in Wohngebäuden mit ...								Ge- bäude	Raum- inhalt	Nutz- fläche	Woh- nungen	veran- schlagte Kosten der Bauwerke	
1 oder 2 Wohnungen				3 oder mehr Wohnungen ¹⁾									
Ge- bäude	Raum- inhalt	Woh- nungen	veran- schlagte Kosten der Bauwerke	Ge- bäude	Raum- inhalt	Woh- nungen	veran- schlagte Kosten der Bauwerke						
Anzahl	1 000 m³	Anzahl	1 000 EUR	Anzahl	1 000 m³	Anzahl	1 000 EUR	Anzahl	1 000 m³	100 m²	Anzahl	1 000 EUR	
4	3	4	1 193	-	-	-	-	6	47	86	-	33 382	1
2	1	2	615	-	-	-	-	-	-	-	-	-	2
1	1	2	700	-	-	-	-	-	-	-	-	-	3
2	3	2	993	-	-	-	-	-	-	-	-	-	4
-	-	-	-	-	-	-	-	-	-	-	-	-	5
2	2	2	1 071	1	4	7	1 258	-	-	-	-	-	6
-	-	-	-	-	-	-	-	3	6	8	-	981	7
6	4	6	1 827	-	-	-	-	2	3	3	-	383	8
1	1	1	500	-	-	-	-	-	-	-	-	-	9
2	3	2	893	-	-	-	-	-	-	-	-	-	10
3	2	4	808	-	-	-	-	1	1	3	-	344	11
1	1	1	393	-	-	-	-	5	5	12	-	420	12
2	1	2	611	-	-	-	-	-	-	-	-	-	13
2	2	2	780	-	-	-	-	-	-	-	-	-	14
4	3	4	1 912	-	-	-	-	6	62	65	6	21 940	15
7	5	8	2 078	-	-	-	-	2	3	6	-	1 660	16
3	2	3	967	-	-	-	-	2	1	2	-	124	17
2	1	2	590	1	2	5	833	-	-	-	-	-	18
4	3	4	1 441	-	-	-	-	1	-	1	-	50	19
2	1	2	530	1	2	5	1 300	9	28	39	-	5 581	20
3	1	3	873	-	-	-	-	1	-	1	-	25	21
4	4	4	1 797	-	-	-	-	6	16	26	-	4 090	22
57	44	60	20 572	3	8	17	3 391	44	173	251	6	68 980	23
9	8	10	3 501	-	-	-	-	6	47	86	-	33 382	24
48	36	50	17 071	3	8	17	3 391	38	126	165	6	35 598	25
51	41	54	18 005	1	7	4	5 320	66	446	471	1	38 866	26

**5. Baugenehmigungen ¹⁾ für Wohn-
Hochbau
Juli bis**

Lfd. Nr.	Kreisfreie Stadt Landkreis Land	Alle Baumaßnahmen					Errichtung				
		Ge- bäude	Nutz- fläche	Wohnungen		veran- schlagte Kosten der Bauwerke	Ge- bäude	Raum- inhalt	Wohnungen		veran- schlagte Kosten der Bauwerke
				ins- gesamt	Wohn- fläche				ins- gesamt	Wohn- fläche	
		Anzahl	100 m²	Anzahl	100 m²	1 000 EUR	Anzahl	1 000 m³	Anzahl	100 m²	1 000 EUR
1	Stadt Erfurt	31	36	18	26	8 587	12	10	14	19	4 995
2	Stadt Gera	29	3	1	14	5 644	3	3	3	7	1 280
3	Stadt Jena	36	104	18	22	60 271	6	6	13	12	2 897
4	Stadt Suhl	14	19	1	1	4 386	1	-	1	1	120
5	Stadt Weimar	14	13	9	12	3 639	4	2	4	4	1 355
6	Eichsfeld	56	73	47	58	20 370	28	27	40	51	12 272
7	Nordhausen	42	60	- 42	- 8	16 349	4	3	4	6	1 143
8	Wartburgkreis	46	61	32	40	17 500	20	17	25	34	7 875
9	Unstrut-Hainich-Kreis	50	51	48	43	20 141	18	20	46	40	10 225
10	Kyffhäuserkreis	17	- 24	69	40	7 575	4	3	4	6	1 182
11	Schmalkalden-Meiningen	61	38	28	42	21 550	16	16	22	28	6 868
12	Gotha	59	20	97	60	15 593	14	23	84	45	7 415
13	Sömmerda	16	5	13	17	3 775	6	4	6	9	1 815
14	Hildburghausen	15	16	19	17	4 987	6	7	14	11	2 650
15	Ilm-Kreis	42	33	20	26	15 957	11	11	18	22	4 255
16	Weimarer Land	55	151	26	34	15 829	20	15	24	30	6 768
17	Sonneberg	17	18	5	7	4 372	4	3	4	5	1 241
18	Saalfeld-Rudolstadt	16	42	4	6	5 374	2	1	2	3	740
19	Saale-Holzland-Kreis	30	11	15	18	7 471	7	5	8	10	2 145
20	Saale-Orla-Kreis	38	143	65	40	18 525	11	17	62	33	5 756
21	Greiz	35	7	8	20	11 307	10	6	10	13	3 033
22	Altenburger Land	21	36	8	9	5 765	5	3	8	6	883
23	Thüringen	740	915	509	543	294 967	212	202	416	393	86 913
	davon										
24	kreisfreie Städte	124	175	47	74	82 527	26	22	35	43	10 647
25	Landkreise	616	740	462	470	212 440	186	180	381	351	76 266
	Nachrichtlich: Thüringen										
26	Juli bis September 2024	801	2 262	465	578	494 560	181	166	249	314	72 800

*) von den Bauaufsichtsbehörden gemeldete Baugenehmigungen

1) einschl. Wohnheime

und Nichtwohngebäude nach Kreisen
insgesamt
September 2025

neuer Wohngebäude								Errichtung neuer Nichtwohngebäude					Lfd. Nr.
davon in Wohngebäuden mit ...								Ge- bäude	Raum- inhalt	Nutz- fläche	Woh- nungen	veran- schlagte Kosten der Bauwerke	
1 oder 2 Wohnungen				3 oder mehr Wohnungen ¹⁾									
Ge- bäude	Raum- inhalt	Woh- nungen	veran- schlagte Kosten der Bauwerke	Ge- bäude	Raum- inhalt	Woh- nungen	veran- schlagte Kosten der Bauwerke						
Anzahl	1 000 m³	Anzahl	1 000 EUR	Anzahl	1 000 m³	Anzahl	1 000 EUR	Anzahl	1 000 m³	100 m²	Anzahl	1 000 EUR	
12	10	14	4 995	-	-	-	-	5	15	33	-	1 147	1
3	3	3	1 280	-	-	-	-	4	2	4	-	482	2
3	3	3	1 247	3	3	10	1 650	4	74	108	-	55 212	3
1	-	1	120	-	-	-	-	6	7	15	-	1 503	4
4	2	4	1 355	-	-	-	-	2	10	14	-	790	5
24	21	26	9 180	4	6	14	3 092	11	35	62	-	5 634	6
4	3	4	1 143	-	-	-	-	16	30	45	1	3 186	7
18	14	18	6 515	2	3	7	1 360	15	24	51	2	5 312	8
13	9	13	3 955	5	11	33	6 270	12	26	37	-	7 303	9
4	3	4	1 182	-	-	-	-	2	1	2	-	220	10
15	13	15	5 568	1	3	7	1 300	16	18	30	-	9 023	11
12	8	16	3 698	2	15	68	3 717	13	11	21	-	2 298	12
6	4	6	1 815	-	-	-	-	6	5	10	2	1 688	13
5	5	5	1 927	1	2	9	723	5	6	12	-	853	14
10	7	10	3 732	1	4	8	523	10	8	19	-	3 458	15
19	14	20	6 218	1	1	4	550	18	60	69	-	7 119	16
4	3	4	1 241	-	-	-	-	4	8	13	-	1 897	17
2	1	2	740	-	-	-	-	4	37	45	-	2 847	18
7	5	8	2 145	-	-	-	-	6	6	11	-	1 427	19
10	6	10	2 916	1	11	52	2 840	14	136	140	-	11 111	20
10	6	10	3 033	-	-	-	-	10	10	24	-	2 124	21
4	3	5	733	1	-	3	150	5	25	34	-	3 557	22
190	145	201	64 738	22	57	215	22 175	188	553	800	5	128 191	23
23	19	25	8 997	3	3	10	1 650	21	108	175	-	59 134	24
167	126	176	55 741	19	54	205	20 525	167	445	625	5	69 057	25
168	134	178	59 104	13	32	71	13 696	223	1 990	2 128	22	239 431	26

**6. Baugenehmigungen ^{*)} für Wohn-Hochbau
Januar bis**

Lfd. Nr.	Kreisfreie Stadt Landkreis Land	Alle Baumaßnahmen					Errichtung				
		Ge- bäude	Nutz- fläche	Wohnungen		veran- schlagte Kosten der Bauwerke	Ge- bäude	Raum- inhalt	Wohnungen		veran- schlagte Kosten der Bauwerke
				ins- gesamt	Wohn- fläche				ins- gesamt	Wohn- fläche	
		Anzahl	100 m²	Anzahl	100 m²	1 000 EUR	Anzahl	1 000 m³	Anzahl	100 m²	1 000 EUR
1	Stadt Erfurt	141	562	210	203	228 838	37	47	83	89	27 564
2	Stadt Gera	83	20	168	128	41 858	15	49	139	97	14 495
3	Stadt Jena	152	189	82	102	115 796	21	32	60	64	16 573
4	Stadt Suhl	35	28	17	21	8 066	6	5	7	10	1 703
5	Stadt Weimar	44	15	23	32	11 820	11	9	14	17	3 737
6	Eichsfeld	198	318	301	281	94 840	86	117	244	217	51 713
7	Nordhausen	130	142	1	43	35 306	21	16	32	31	6 237
8	Wartburgkreis	160	266	95	124	63 374	61	52	72	103	25 752
9	Unstrut-Hainich-Kreis	146	218	34	72	48 029	36	37	69	73	17 045
10	Kyffhäuserkreis	71	94	97	81	30 876	23	21	25	36	8 507
11	Schmalkalden-Meiningen	150	129	165	142	65 401	35	52	127	97	24 669
12	Gotha	192	301	178	163	63 352	49	56	130	111	21 942
13	Sömmerda	93	70	82	96	28 023	41	33	55	68	16 357
14	Hildburghausen	51	28	41	46	13 418	18	16	26	26	6 000
15	Ilm-Kreis	156	229	64	106	89 949	41	39	58	77	15 771
16	Weimarer Land	165	304	92	103	63 134	55	42	67	81	19 313
17	Sonneberg	72	83	31	39	23 304	18	13	18	23	5 587
18	Saalfeld-Rudolstadt	64	173	- 35	9	34 786	14	14	25	28	6 387
19	Saale-Holzland-Kreis	116	90	107	122	44 724	39	52	93	98	22 899
20	Saale-Orla-Kreis	130	285	119	109	51 943	32	40	102	81	15 904
21	Greiz	143	192	43	74	53 271	38	23	40	47	10 199
22	Altenburger Land	102	130	32	70	30 299	23	25	41	48	10 307
23	Thüringen	2 594	3 866	1 947	2 166	1 240 407	720	790	1 527	1 521	348 661
	davon										
24	kreisfreie Städte	455	814	500	487	406 378	90	142	303	277	64 072
25	Landkreise	2 139	3 052	1 447	1 679	834 029	630	647	1 224	1 244	284 589
	Nachrichtlich: Thüringen										
26	Januar bis November 2024	2 659	6 698	1 981	2 102	1 391 313	633	673	1 158	1 274	292 155

*) von den Bauaufsichtsbehörden gemeldete Baugenehmigungen

1) einschl. Wohnheime

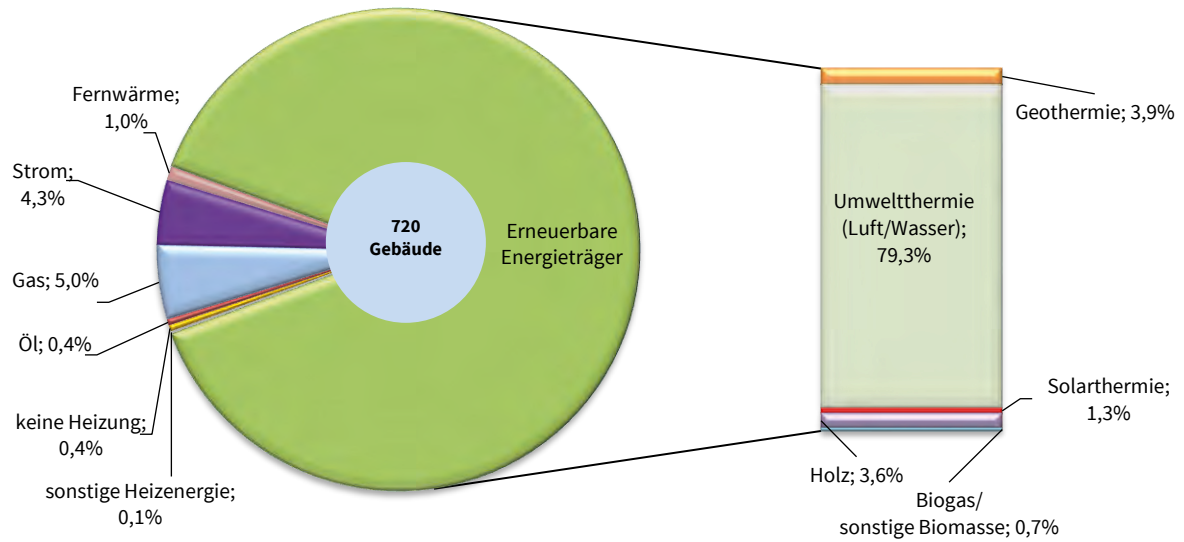
**und Nichtwohngebäude nach Kreisen
insgesamt
November 2025**

neuer Wohngebäude								Errichtung neuer Nichtwohngebäude					Lfd. Nr.
davon in Wohngebäuden mit ...								Ge- bäude	Raum- inhalt	Nutz- fläche	Woh- nungen	veran- schlagte Kosten der Bauwerke	
1 oder 2 Wohnungen				3 oder mehr Wohnungen ¹⁾									
Ge- bäude	Raum- inhalt	Woh- nungen	veran- schlagte Kosten der Bauwerke	Ge- bäude	Raum- inhalt	Woh- nungen	veran- schlagte Kosten der Bauwerke						
Anzahl	1 000 m³	Anzahl	1 000 EUR	Anzahl	1 000 m³	Anzahl	1 000 EUR	Anzahl	1 000 m³	100 m²	Anzahl	1 000 EUR	
34	27	39	13 007	3	20	44	14 557	22	588	649	-	151 038	1
11	8	11	3 784	4	41	128	10 711	11	10	16	-	1 076	2
14	13	16	6 222	7	19	44	10 351	14	114	176	-	74 577	3
6	5	7	1 703	-	-	-	-	11	10	22	-	1 931	4
10	7	10	3 401	1	2	4	336	3	10	14	-	840	5
71	70	75	30 996	15	47	169	20 717	33	202	271	1	26 552	6
20	13	20	5 237	1	3	12	1 000	39	80	122	2	9 808	7
58	47	58	23 832	3	5	14	1 920	43	177	229	2	23 427	8
30	23	30	9 965	6	14	39	7 080	36	119	188	2	16 376	9
23	21	25	8 507	-	-	-	-	11	120	111	-	12 399	10
32	29	34	12 334	3	23	93	12 335	39	65	116	-	24 606	11
45	38	52	16 378	4	18	78	5 564	51	177	294	-	22 372	12
40	28	42	13 170	1	5	13	3 187	24	40	64	2	4 750	13
17	14	17	5 277	1	2	9	723	11	15	27	1	1 961	14
38	30	39	13 898	3	9	19	1 873	43	132	199	6	31 704	15
51	36	53	16 563	4	6	14	2 750	49	164	198	1	26 020	16
18	13	18	5 587	-	-	-	-	22	38	76	-	9 494	17
12	8	12	3 579	2	6	13	2 808	13	157	173	-	15 709	18
35	29	37	11 914	4	23	56	10 985	22	38	64	-	12 523	19
29	22	31	8 764	3	18	71	7 140	43	234	273	-	23 426	20
38	23	40	10 199	-	-	-	-	39	160	201	-	24 604	21
20	18	21	6 504	3	7	20	3 803	25	77	124	-	11 843	22
652	523	687	230 821	68	267	840	117 840	604	2 726	3 606	17	527 036	23
75	60	83	28 117	15	82	220	35 955	61	732	876	-	229 462	24
577	462	604	202 704	53	185	620	81 885	543	1 995	2 731	17	297 574	25
578	458	624	193 338	55	215	534	98 817	716	5 981	6 363	83	675 951	26

5. Baugenehmigung für Wohngebäude (Neubau) nach verwendeter primärer Energie zur Heizung

Januar bis November 2025

- Anzahl -

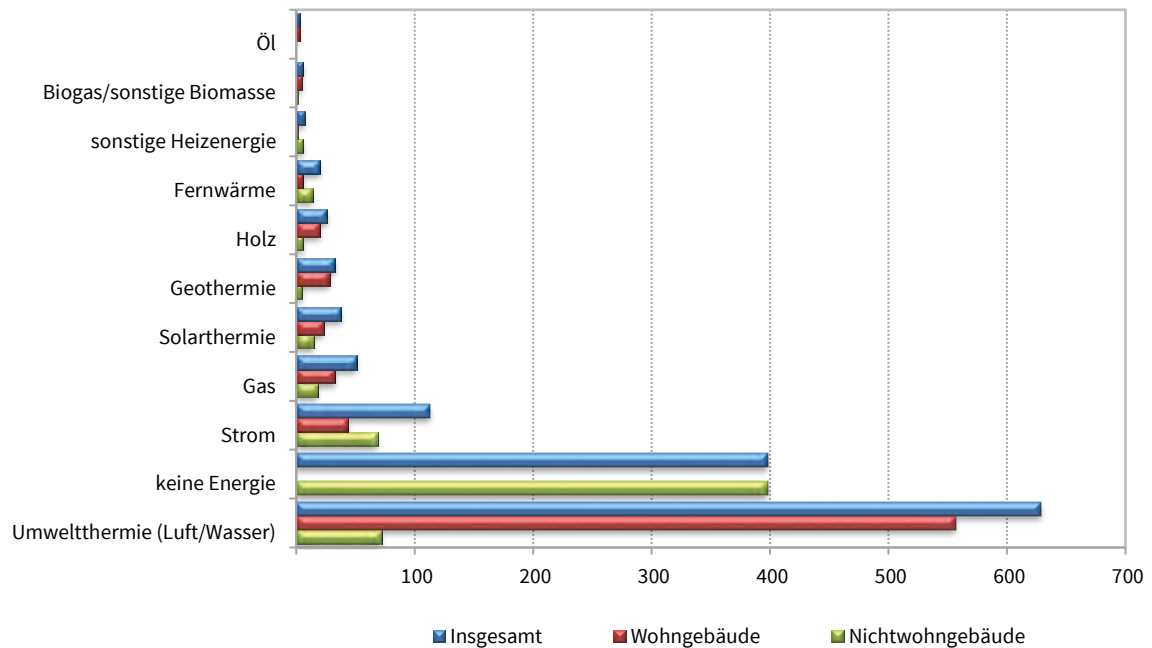


Thüringer Landesamt für Statistik

6. Baugenehmigung für Wohn- und Nichtwohngebäude (Neubau) nach verwendeter primärer Energie zur Warmwasserbereitung

Januar bis November 2025

- Anzahl -



Thüringer Landesamt für Statistik

**7. Baugenehmigungen für Wohngebäude Januar bis November 2025 nach Gebäudeart und
verwendeter primärer Energie zur Heizung**
Neubau

Verwendete primäre Energie zur Heizung	Wohngebäude insgesamt					
	Ge- bäude	darin Wohnungen	davon Wohngebäude mit ...			
			1 Wohnung	2 Wohnungen	3 oder mehr Wohnungen	
					Gebäude	Wohnungen
	Anzahl					
Keine Energie	3	3	3	-	-	-
Konventionelle Energie	70	119	53	7	10	52
davon						
Öl	3	5	2	-	1	3
Gas	36	78	25	2	9	49
Strom	31	36	26	5	-	-
Erneuerbare Energie	639	1 191	559	28	52	576
davon						
Geothermie	28	95	23	-	5	72
Umweltthermie ¹⁾	571	1 031	505	23	43	480
Solarthermie	9	11	8	-	1	3
Holz	26	42	20	4	2	14
Biogas/Biomethan	3	10	1	1	1	7
sonstige Biomasse	2	2	2	-	-	-
Fernwärme/Fernkälte	7	213	1	-	6	212
Sonstige	1	1	1	-	-	-
Insgesamt	720	1 527	617	35	68	840

**8. Baugenehmigungen für Nichtwohngebäude Januar bis November 2025 nach Gebäudeart und verwendeter primärer Energie
zur Heizung**
Neubau

Verwendete primäre Energie zur Heizung	Nichtwohngebäude insgesamt							
	Ge- bäude	darunter						sonstige Nichtwohn- gebäude
		Büro- und Verwaltungs- gebäude	landwirtschaft- liche Betriebs- gebäude	nichtlandwirtschaftliche Betriebsgebäude				
				Ge- bäude	darunter			
					Fabrik- und Werkstatt- gebäude	Handels- gebäude	Warenlager- gebäude	
Anzahl								
Keine Energie	384	-	48	283	29	2	94	52
Konventionelle Energie	64	9	1	34	11	5	6	18
davon								
Öl	1	-	-	1	1	-	-	-
Gas	20	1	-	14	4	-	3	4
Strom	43	8	1	19	6	5	3	14
Erneuerbare Energie	129	18	1	73	28	14	12	30
davon								
Geothermie	5	-	-	5	3	1	1	-
Umweltthermie ¹⁾	96	16	-	51	20	11	8	22
Solarthermie	10	2	-	7	1	2	1	1
Holz	17	-	1	9	4	-	2	7
Biogas/Biomethan	-	-	-	-	-	-	-	-
sonstige Biomasse	1	-	-	1	-	-	-	-
Fernwärme/Fernkälte	19	7	1	7	3	-	2	4
Sonstige	8	1	-	7	5	-	1	-
Insgesamt	604	35	51	404	76	21	115	104

1) Luft (Aerothermie) / Wasser (Hydrothermie)

9. Baugenehmigungen für Wohngebäude Januar bis November 2025 nach Gebäudeart und verwendeter primärer Energie zur Warmwasserbereitung

Neubau

Verwendete primäre Energie zur Warmwasserbereitung	Wohngebäude insgesamt					
	Ge- bäude	darin Wohnungen	davon Wohngebäude mit ...			
			1 Wohnung	2 Wohnungen	3 oder mehr Wohnungen	
					Gebäude	Wohnungen
	Anzahl					
Keine Energie	-	-	-	-	-	-
Konventionelle Energie	80	146	64	7	9	68
davon						
Öl	3	5	2	-	1	3
Gas	33	70	24	2	7	42
Strom	44	71	38	5	1	23
Erneuerbare Energie	633	1 190	551	28	54	583
davon						
Geothermie	28	84	24	-	4	60
Umweltthermie ¹⁾	557	999	492	23	42	461
Solarthermie	23	59	18	-	5	41
Holz	20	36	14	4	2	14
Biogas/Biomethan	3	10	1	1	1	7
sonstige Biomasse	2	2	2	-	-	-
Fernwärme/Fernkälte	6	190	1	-	5	189
Sonstige	1	1	1	-	-	-
Insgesamt	720	1 527	617	35	68	840

10. Baugenehmigungen für Nichtwohngebäude Januar bis November 2025 nach Gebäudeart und verwendeter primärer Energie zur Warmwasserbereitung

Neubau

Verwendete primäre Energie zur Warmwasserbereitung	Nichtwohngebäude insgesamt							
	Ge- bäude	darunter						
		Büro- und Verwaltungs- gebäude	landwirtschaft- liche Betriebs- gebäude	nichtlandwirtschaftliche Betriebsgebäude				sonstige Nichtwohn- gebäude
				Ge- bäude	darunter			
					Fabrik- und Werkstatt- gebäude	Handels- gebäude	Warenlager- gebäude	
Anzahl								
Keine Energie	398	-	48	297	35	3	95	53
Konventionelle Energie	87	13	1	45	17	7	7	25
davon								
Öl	-	-	-	-	-	-	-	-
Gas	18	1	-	14	4	-	4	2
Strom	69	12	1	31	13	7	3	23
Erneuerbare Energie	99	15	2	52	17	11	12	23
davon								
Geothermie	5	-	-	5	3	1	1	-
Umweltthermie ¹⁾	72	13	-	36	12	8	7	16
Solarthermie	15	2	-	8	1	2	2	5
Holz	6	-	1	3	1	-	2	2
Biogas/Biomethan	1	-	1	-	-	-	-	-
sonstige Biomasse	-	-	-	-	-	-	-	-
Fernwärme/Fernkälte	14	6	-	5	2	-	1	3
Sonstige	6	1	-	5	5	-	-	-
Insgesamt	604	35	51	404	76	21	115	104

1) Luft (Aerothermie) / Wasser (Hydrothermie)

11. Baugenehmigungen für Wohn- und Nichtwohngebäude Januar bis November 2025 nach Gebäudeart und vorwiegende Art der Beheizung
Neubau

Lfd	Gebäudeart	Insgesamt	Vorwiegende Art der Beheizung					ohne Heizung
			Fern- heizung	Block- heizung	Zentral- heizung	Etagen- heizung	Einzelraum- heizung	
		Neubau Insgesamt						
1	Wohngebäude zusammen	720	7	3	687	1	19	3
2	darin: Wohnungen	1 527	213	9	1 276	4	22	3
	davon:							
3	Wohngebäude mit 1 Wohnung	617	1	2	595	-	16	3
4	Wohngebäude mit 2 Wohnungen	35	-	-	32	-	3	-
5	Wohngebäude mit 3 o. m. Wohnungen	63	5	1	56	1	-	-
6	darin: Wohnungen	574	160	7	403	4	-	-
7	Wohnheime	5	1	-	4	-	-	-
8	darin: Wohnungen	266	52	-	214	-	-	-
	darunter:							
9	Wohngebäude mit Eigentumswohnungen	11	1	-	10	-	-	-
10	darin: Wohnungen	81	7	-	74	-	-	-
11	Nichtwohngebäude zusammen	604	19	1	154	-	46	384
	davon:							
12	Anstaltsgebäude	10	-	-	8	-	1	1
13	Büro- und Verwaltungsgebäude	35	7	-	21	-	7	-
14	Landwirtsch. Betriebsgebäude	51	1	-	2	-	-	48
15	Nichtlandwirtsch. Betriebsgebäude	404	7	1	91	-	22	283
	darunter:							
16	Fabrik- und Werkstattgebäude	76	3	-	37	-	7	29
17	Handelsgebäude	21	-	-	16	-	3	2
18	Warenlagergebäude	115	2	-	16	-	3	94
19	Hotels und Gaststätten	10	1	-	7	-	2	-
20	Sonstige Nichtwohngebäude	104	4	-	32	-	16	52
		Neubau Fertigteilbau						
1	Wohngebäude zusammen	205	2	2	193	-	8	-
2	darin: Wohnungen	592	86	2	496	-	8	-
	davon:							
3	Wohngebäude mit 1 Wohnung	186	-	2	176	-	8	-
4	Wohngebäude mit 2 Wohnungen	4	-	-	4	-	-	-
5	Wohngebäude mit 3 o. m. Wohnungen	10	1	-	9	-	-	-
6	darin: Wohnungen	132	34	-	98	-	-	-
7	Wohnheime	5	1	-	4	-	-	-
8	darin: Wohnungen	266	52	-	214	-	-	-
	darunter:							
9	Wohngebäude mit Eigentumswohnungen	-	-	-	-	-	-	-
10	darin: Wohnungen	-	-	-	-	-	-	-
11	Nichtwohngebäude zusammen	302	16	-	80	-	27	179
	davon:							
13	Anstaltsgebäude	6	-	-	5	-	-	1
15	Büro- und Verwaltungsgebäude	23	6	-	10	-	7	-
17	Landwirtsch. Betriebsgebäude	25	1	-	1	-	-	23
19	Nichtlandwirtsch. Betriebsgebäude	205	6	-	51	-	12	136
	darunter:							
21	Fabrik- und Werkstattgebäude	54	3	-	23	-	4	24
23	Handelsgebäude	13	-	-	9	-	3	1
25	Warenlagergebäude	68	1	-	10	-	1	56
27	Hotels und Gaststätten	8	1	-	6	-	1	-
29	Sonstige Nichtwohngebäude	43	3	-	13	-	8	19

