

STATISTISCHER BERICHT

F II - m 4 / 26

Baugenehmigungen in Thüringen April 2026

Herausgeber

Thüringer Landesamt für Statistik

Europaplatz 3, 99091 Erfurt

Postfach 90 01 63, 99104 Erfurt

Telefon: +49 361 57331-9642

Telefax: +49 361 57331-9699

E-Mail: auskunft@statistik.thueringen.de

Internet: www.statistik.thueringen.de

Auskunft erteilt

Referat: Verarbeitendes Gewerbe, Baugewerbe,
Bautätigkeit, Energie, Handwerk, Umwelt

Telefon: +49 361 57334-3210

Herausgegeben im Juni 2026

Bestell-Nr.: 06 207

Heft-Nr.: 81/26

Preis: 5,00 EUR

Zeichenerklärung

- nichts vorhanden (genau Null)
- 0 weniger als die Hälfte von 1 in der letzten besetzten Stelle, jedoch mehr als nichts
- . Zahlenwert unbekannt oder geheim zu halten
- ... Zahlenwert lag bei Redaktionsschluss noch nicht vor
- x Tabellenfach gesperrt, weil Aussage nicht sinnvoll
- p vorläufige Zahl
- r berichtigte Zahl
- / Zahlenwert nicht sicher genug
- () Aussagewert eingeschränkt

© Thüringer Landesamt für Statistik, Erfurt, 2026

Vervielfältigung und Verbreitung, auch auszugsweise, mit Quellenangabe gestattet.

Anmerkung: Abweichungen in den Summen, auch im Vergleich zu anderen Veröffentlichungen, erklären sich aus dem Runden von Einzelwerten.

Inhaltsverzeichnis

Seite

Vorbemerkungen

3

Grafiken

1. Baugenehmigungen für die Errichtung neuer Wohn- und Nichtwohngebäude 2025 und 2026
- Anzahl - 7
2. Baugenehmigungen für die Errichtung neuer Wohn- und Nichtwohngebäude 2025 und 2026
- Veranschlagte Kosten - 7
3. Genehmigte Wohnungen 2025 und 2026 8
4. Genehmigte Wohnungen im Wohnungsneubau 2025 und 2026 nach Gebäudetypen 8
5. Baugenehmigung für Wohngebäude (Neubau)
nach verwendeter primärer Energie zur Heizung
Januar bis April 2026 20
6. Baugenehmigung für Wohn- und Nichtwohngebäude (Neubau)
nach verwendeter primärer Energie zur Warmwasserbereitung
Januar bis April 2026 20

Tabellen

1. Baugenehmigungen für Wohn- und Nichtwohnbauten
Hochbau insgesamt
Übersicht 9
2. Baugenehmigungen für Wohnbauten Januar bis April 2026 12
3. Baugenehmigungen für Nichtwohnbauten Januar bis April 2026 13
4. Baugenehmigungen für Wohn- und Nichtwohnbauten nach Kreisen
Hochbau insgesamt
April 2026 14

5.	Baugenehmigungen für Wohn- und Nichtwohnbauten nach Kreisen Hochbau insgesamt Januar bis März 2026	16
6.	Baugenehmigungen für Wohn- und Nichtwohnbauten nach Kreisen Hochbau insgesamt Januar bis April 2026	18
7.	Baugenehmigungen für Wohngebäude Januar bis April 2026 nach Gebäudeart und verwendeter primärer Energie zur Heizung	21
8.	Baugenehmigungen für Nichtwohngebäude Januar bis April 2026 nach Gebäudeart und verwendeter primärer Energie zur Heizung	21
9.	Baugenehmigungen für Wohngebäude Januar bis April 2026 nach Gebäudeart und verwendeter primärer Energie zur Warmwasserbereitung	22
10.	Baugenehmigungen für Nichtwohngebäude Januar bis April 2026 nach Gebäudeart und verwendeter primärer Energie zur Warmwasserbereitung	22
11.	Baugenehmigungen für Wohn- und Nichtwohngebäude Januar bis April 2026 nach Gebäudeart und vorwiegende Art der Beheizung	23

Vorbemerkungen

Ziel der Statistik

Die Statistik der Bautätigkeit im Hochbau gehört zum System der Bundesstatistiken und besteht aus Baugenehmigungs-, Baufertigstellungs-, Bauüberhangs- und Bauabgangserhebung. Sie liefert in vorwiegend mengenmäßiger Darstellung Ergebnisse über die Struktur, den Umfang und die Entwicklung der Bautätigkeit im Hochbau und ist somit ein wichtiger Indikator für die Beurteilung der Wirtschaftsentwicklung im Bausektor.

Darüber hinaus dient sie der Fortschreibung des Wohnungsbestandes und stellt Informationen z.B. für die Planung in den Gebietskörperschaften, für Wirtschaft, Forschung und Städtebau zur Verfügung.

Rechtsgrundlage

Die Statistik der Bautätigkeit im Hochbau ist angeordnet durch das Gesetz über die Statistik der Bautätigkeit im Hochbau und die Fortschreibung des Wohnungsbestandes (Hochbaustatistikgesetz - HBauStatG) vom 5. Mai 1998 (Bundesgesetzblatt BGBl. S. 869 f.), zuletzt geändert durch Artikel 3 des Gesetzes vom 8. August 2020 (BGBl. I S. 1728), in Verbindung mit dem Gesetz über die Statistik für Bundeszwecke (Bundesstatistikgesetz - BStatG) vom 22.01.1987 (BGBl. I S. 462, 565), in der Fassung der Bekanntmachung vom 20.10.2016 (BGBl. I S. 2394).

Erhebungsmerkmale

1. Bauherren nach Bauherrengruppen
2. Lage des Baugrundstücks
3. Art und veranschlagte Kosten der Baumaßnahmen
4. Gebäude nach Art, Fläche und (bei Errichtung neuer Wohngebäude) Haustyp
5. Für neu zu errichtende Gebäude Rauminhalt, Geschosshöhe, Art der Beheizung und vorwiegende Heizenergie sowie überwiegend verwendeter Baustoff
6. Für Gebäude mit Wohnraum die Zahl der Wohnungen

Erhebungseinheit

Erfasst werden genehmigungspflichtige oder zustimmungsbedürftige sowie in Thüringen ab 1.7.1994 - bei vereinfachenden baurechtlichen Bestimmungen - anzeige- bzw. kenntnisgabepflichtige oder einem Genehmigungsverfahren unterliegende Hochbaumaßnahmen, bei denen Wohn- oder Nutzraum geschaffen oder verändert wird.

Der umfassende Bereich der Baureparaturen ist somit nicht Erhebungsgegenstand in der Bautätigkeitsstatistik.

Erhebungseinheit ist das einzelne (Wohn- oder Nichtwohn-) Gebäude, wobei sowohl die Errichtung neuer Gebäude als auch Baumaßnahmen an bestehenden Gebäuden zu erfassen sind.

Während im Wohnbau alle Baumaßnahmen in die Statistik einbezogen werden, bleiben im Nichtwohnbau Objekte bis zu 350 m³ Rauminhalt oder 18 000 EUR veranschlagte Kosten unberücksichtigt, sofern sie keine Wohnräume enthalten.

Methodische Hinweise

Die monatliche Berichterstattung über Baugenehmigungen basiert auf den von den Bauaufsichtsbehörden abgegebenen Meldungen, die nicht immer zeitgerecht übermittelt werden. Die Ergebnisse berücksichtigen daher nur diejenigen Objekte, von denen im Berichtszeitraum die Baugenehmigung übersandt wurde. Hieraus ergeben sich Unterschiede zum tatsächlichen Baugeschehen in den einzelnen Monaten.

Baumaßnahmen an bestehenden Gebäuden können zur Verringerung der Anzahl der Wohnungen bzw. der Wohn- oder Nutzflächen führen. Dadurch können in den Tabellen auch negative Werte stehen.

Abweichungen in den Summen erklären sich aus Korrekturen zur Jahresaufbereitung.

Diese Korrekturen können nur in der Jahressumme und nicht in den einzelnen Monaten bzw. Vierteljahren ausgewiesen werden.

Ab Berichtsjahr 2012 werden die "Sonstigen Wohneinheiten" als Wohnungen erfasst.

Definitionen

Gebäude

Gebäude sind selbstständig benutzbare, überdachte Bauwerke, die auf Dauer errichtet sind und die von Menschen betreten werden können und geeignet oder bestimmt sind, dem Schutz von Menschen, Tieren oder Sachen zu dienen. Dabei kommt es auf die Umschließung durch Wände nicht an; die Überdachung allein ist ausreichend. Bei Doppel-, Gruppen- oder Reihenhäusern gilt jeder Teil, der von dem anderen durch eine Trennwand geschieden ist, als selbstständiges Gebäude. Bei Wohnblöcken mit mehreren Zugängen wird jeder Gebäudeteil mit eigenem Zugang als ein einzelnes Gebäude gezählt.

Wohngebäude

Wohngebäude sind Gebäude, die mindestens zur Hälfte – gemessen am Anteil der Wohnfläche an der Nutzungsfläche nach DIN 277 – Wohnzwecken dienen. Zu den Wohngebäuden rechnen auch Ferien-, Sommer- und Wochenendhäuser mit einer Mindestgröße von 50 m² Wohnfläche, soweit sie vom Eigentümer überwiegend selbst genutzt werden.

Ferienhäuser, die einem ständig wechselnden Kreis von Gästen gegen Entgelt vorübergehend zur Unterkunft zur Verfügung gestellt werden, sind als Nichtwohngebäude zu erfassen. Nebennutzflächen in Wohngebäuden (Abstellräume u.Ä.) werden zur Bestimmung des Nutzungsschwerpunktes nicht herangezogen.

Nichtwohngebäude

Nichtwohngebäude sind Gebäude, die überwiegend (mindestens zu mehr als der Hälfte der Nutzungsfläche) Nichtwohnzwecken dienen.

Errichtung neuer Gebäude

Unter Errichtung neuer Gebäude werden Neubauten und Wiederaufbauten verstanden. Als Wiederaufbau gilt der Aufbau zerstörter oder abgerissener Gebäude ab Oberkante des noch vorhandenen Kellergeschosses.

Baumaßnahmen an bestehenden Gebäuden

Baumaßnahmen an bestehenden Gebäuden sind bauliche Veränderungen an bestehenden Gebäuden durch Umbau-, Ausbau-, Erweiterungs- oder Wiederherstellungsmaßnahmen.

Wohnung

Unter einer Wohnung sind nach außen abgeschlossene, zu Wohnzwecken bestimmte, in der Regel zusammenliegende Räume zu verstehen, die die Führung eines eigenen Haushalts ermöglichen. Eine Wohnung hat grundsätzlich einen eigenen abschließbaren Zugang unmittelbar vom Freien, vom Treppenhaus oder von einem Vorraum, ferner Wasserversorgung, Abguss und Toilette.

Wohnräume

Wohnräume sind Räume, die für Wohnzwecke bestimmt sind und mindestens eine Wohnfläche von 6 m² haben sowie abgeschlossene Küchen unabhängig von deren Größe.

Wohnfläche

Die Wohnfläche (zu berechnen nach der Verordnung der Wohnfläche (Wohnflächenverordnung – WoFlV) vom 25. November 2003 (BGBl. I S. 2346)) umfasst die Grundflächen der Räume, die ausschließlich zu dieser Wohnung gehören, also die Flächen von Wohn- und Schlafräumen, Küchen und Nebenräumen (z. B. Dielen, Abstellräume und Bad) innerhalb der Wohnung.

Die Wohnfläche eines Wohnheims umfasst die Grundflächen der Räume, die zur alleinigen und gemeinschaftlichen Nutzung durch die Bewohner bestimmt sind.

Zur Wohnfläche gehören auch die Grundflächen von Wintergärten, Schwimmbädern und ähnlichen nach allen Seiten geschlossenen Räumen sowie Balkonen, Loggien, Dachgärten und Terrassen, wenn sie ausschließlich zu der Wohnung oder dem Wohnheim gehören.

Voll berechnet werden die Grundflächen von Räumen und Raumteilen mit einer lichten Höhe von mindestens 2 m. Die Grundflächen von Räumen und Raumteilen mit einer lichten Höhe von mindestens einem Meter und weniger als zwei Metern und von unbeheizbaren Wintergärten, Schwimmbädern und ähnlichen nach allen Seiten geschlossenen Räumen sind zur Hälfte, von Balkonen, Loggien, Dachgärten und Terrassen sind in der Regel zu einem Viertel, höchstens jedoch zur Hälfte anzurechnen.

Nicht gezählt werden die Grundflächen von Zubehörräumen (z. B. Kellerräume, Abstellräume außerhalb der Wohnung, Waschküchen, Bodenräume, Trockenräume, Heizungsräume und Garagen).

Nutzfläche

Unter der Nutzfläche im Sinne der Bautätigkeitsstatistik versteht man nur die anrechenbaren Flächen in Gebäuden oder Gebäudeteilen, die nicht Wohnzwecken dienen. Nutzfläche ist die Fläche, die sich ergibt, wenn von der Nutzungsfläche nach DIN 277 die Wohnfläche abgezogen wird. Zur Nutzungsfläche gehören die Grundflächen der Nutzungsarten Nr. 1 bis 7. Nicht zur Nutzungsfläche gehören die Technische Funktionsfläche (Fläche der Räume für betriebstechnische Anlagen) sowie die Verkehrsfläche (Flächen zur Verkehrserschließung und -sicherung, wie z. B. Flure, Hallen, Treppen, Aufzugsschächte usw.).

Rauminhalt

Rauminhalt ist das von den äußeren Begrenzungsflächen eines Gebäudes eingeschlossene Volumen (Bruttorauminhalt); d.h. das Produkt aus der überbauten Fläche und der anzusetzenden Höhe, es umfasst auch den Rauminhalt der Konstruktionen.

Veranschlagte Kosten der Bauwerke

Veranschlagte Kosten im Sinne der Bautätigkeitsstatistik sind die Kosten der Baukonstruktion (einschließlich Erdarbeiten und baukonstruktive Einbauten), die Kosten der Installationen, die Kosten der betriebstechnischen Anlagen und die Kosten für betriebliche Einbauten sowie für besondere Bauausführungen. Kosten für nicht fest verbundene Einbauten, die nicht Bestandteil des Bauwerkes sind, wie Großrechenanlagen oder industrielle Produktionsanlagen, sind nicht einbezogen.

Die Umsatz-(Mehrwert-)steuer ist in den veranschlagten Kosten enthalten. Die veranschlagten Kosten werden zum Zeitpunkt der Baugenehmigung ermittelt.

Bauherr

Bauherr ist der rechtlich und wirtschaftlich verantwortliche Auftraggeber bei einem Bauvorhaben, d.h. wer im eigenen Namen und für eigene oder fremde Rechnung Bauvorhaben durchführt oder durchführen lässt. Die Feststellung des Bauherrn bezieht sich auf den Zeitpunkt der Baugenehmigung, sie ist deshalb unabhängig von einer eventuell beabsichtigten späteren Veräußerung des Gebäudes oder der Wohnungen.

Öffentliche Bauherren

Als öffentliche Bauherren gelten Kommunen, kommunale Wohnungsunternehmen sowie Bund und Land. Dies sind Unternehmen oder Einrichtungen, bei denen Kommune, Land oder Bund mit mehr als 50 % Nennkapital oder Stimmrecht beteiligt sind.

Private Haushalte

Private Haushalte sind alle natürlichen Personen und Personengemeinschaften ohne eigene Rechtspersönlichkeit. Bei Einzelunternehmen und freiberuflich tätigen Personen ist entscheidend für die Zuordnung, wie der Bauherr nach außen auftritt. Handelt er im Namen seines Unternehmens, wird das Bauvorhaben dem Betriebsvermögen zugerechnet, anderenfalls dem Privateigentum.

Organisationen ohne Erwerbszweck

Organisationen ohne Erwerbszweck sind Vereine, Verbände und andere Zusammenschlüsse, die gemeinnützige Zwecke verfolgen oder der Förderung bestimmter Interessen ihrer Mitglieder bzw. anderer Gruppen dienen, z.B. Organisationen der Erziehung, Wissenschaft, Kultur sowie der Sport- und Jugendpflege, Kirchen, karitative Organisationen, Organisationen des Wirtschaftslebens und der Gewerkschaften, Arbeitgeberverbände, Berufsorganisationen und Wirtschaftsverbände, politische Parteien.

Anstaltsgebäude

Anstaltsgebäude sind Nichtwohngebäude, in denen überwiegend Personen untergebracht sind und die mit Einrichtungen für eine zentrale Haushaltsführung ausgestattet sind, z.B. Krankenhäuser, Gebäude für die Pflege Behinderter, Altenpflege- und Krankenheime, Heime für Säuglinge, Kinder und Jugendliche, Erziehungsheime, Müttergenesungsheime, Ferien- und Erholungsheime, Heime von Unterrichtsanstalten, Kasernen, Bereitschaftsgebäude, Klöster, Justizvollzugsanstalten.

Büro- und Verwaltungsgebäude

Büro- und Verwaltungsgebäude sind Nichtwohngebäude, die überwiegend Büro- und Verwaltungszwecken dienen.

Landwirtschaftliche Betriebsgebäude

Landwirtschaftliche Betriebsgebäude sind Nichtwohngebäude, die überwiegend land- und forstwirtschaftlichen, Gärtnerei- oder Fischereizwecken dienen. Sie erstrecken sich nicht auf Gebäude für Tier- und Pflanzenhaltung in zoologischen und botanischen Gärten, ebenso nicht auf Kühlhäuser, Silos, Warenlagergebäude und Ähnliches.

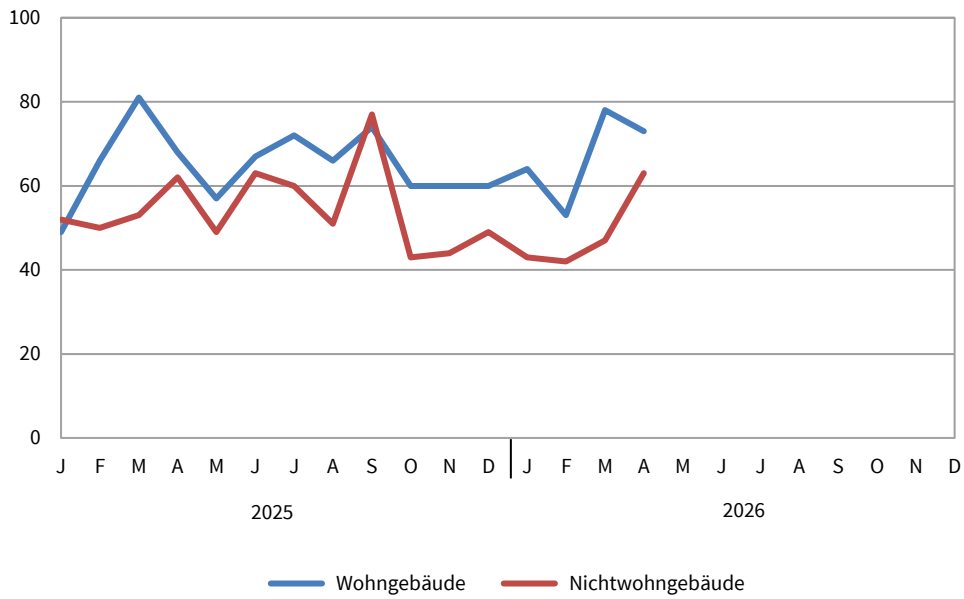
Nichtlandwirtschaftliche Betriebsgebäude

Nichtlandwirtschaftliche Betriebsgebäude sind Nichtwohngebäude, die nicht land- und forstwirtschaftlichen, Gärtnerei- oder Fischereizwecken dienen. Sie werden unterteilt in Fabrik- und Werkstattgebäude, Handels- und Lagergebäude, Verkehrsgebäude, Hotels, Gasthöfe und Fremdenheime, Pensionen, Gaststättengebäude und andere nichtlandwirtschaftliche Betriebsgebäude, wie z.B. Filmtheater, Spielbanken, Ateliergebäude.

Sonstige Nichtwohngebäude

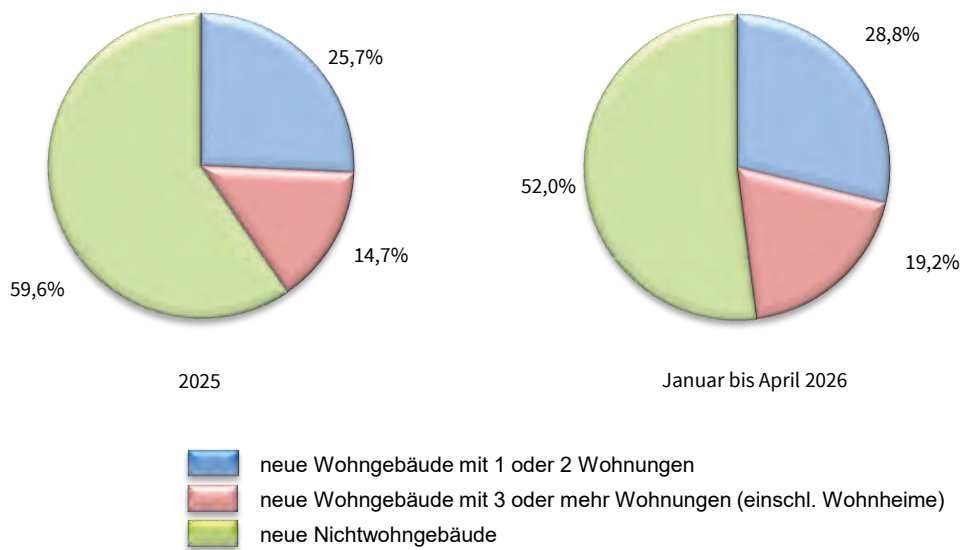
Sonstige Nichtwohngebäude umfassen Kindertagesstätten, Schulgebäude, Hochschulgebäude, Gebäude für Forschungszwecke, Museen, Theater, Opernhäuser, Bibliotheken, Kongresshallen u.Ä., Kirchen und sonstige Kultgebäude, medizinische Behandlungsinstitute, Gebäude für Heilbäder oder die Gesundheitspflege, Sportgebäude und andere Nichtwohngebäude, wie z.B. Freizeitgebäude, Dorfgemeinschaftshäuser, Bunker, Pfortnerhäuser, Umkleidegebäude.

**1. Baugenehmigungen für die Errichtung neuer Wohn- und Nichtwohngebäude
2025 und 2026**
- Anzahl -

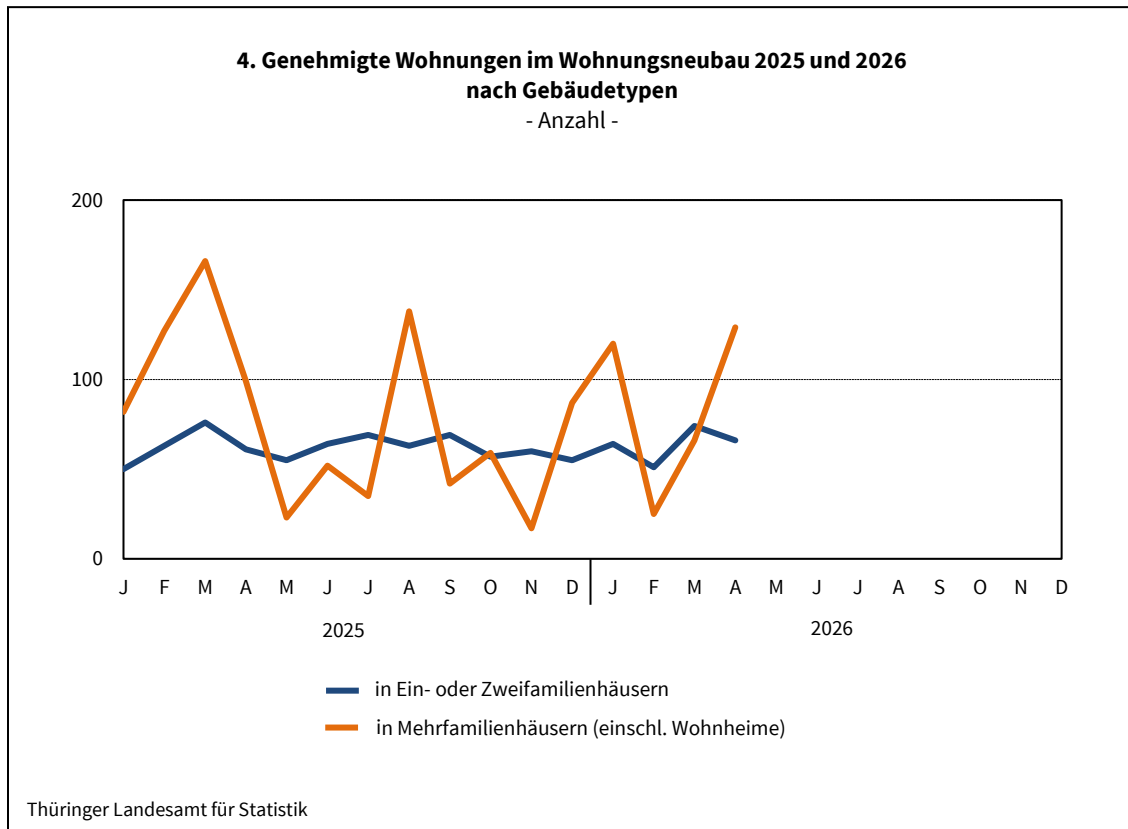
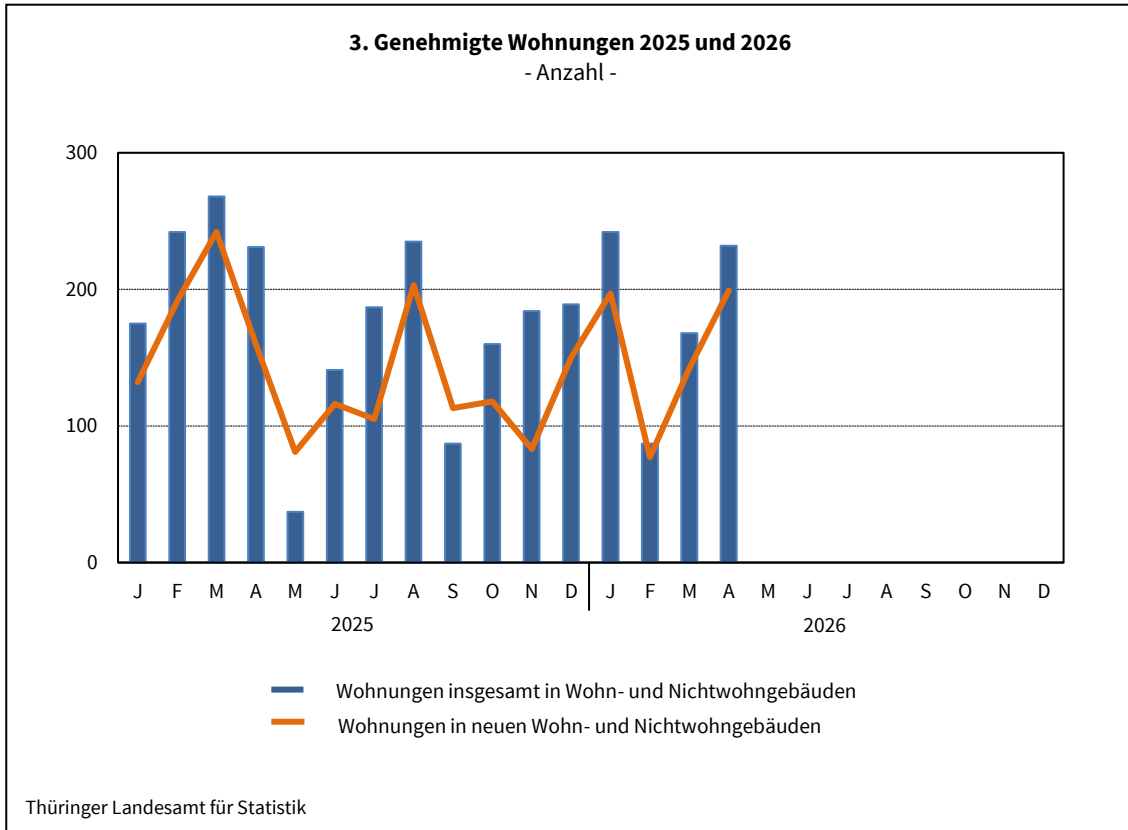


Thüringer Landesamt für Statistik

**2. Baugenehmigungen für die Errichtung neuer Wohn- und
Nichtwohngebäude 2025 und 2026**
- Veranschlagte Kosten -



Thüringer Landesamt für Statistik



**1. Baugenehmigungen ^{*)} für Wohn- und Nichtwohngebäude
Hochbau insgesamt
Übersicht**

Zeit- raum	Alle Baumaßnahmen			Errichtung neuer Gebäude								
				Wohngebäude				Nichtwohngebäude				
	Gebäude	Woh- nungen	veran- schlagte Kosten der Bauwerke	Ge- bäude	Raum- inhalt	Wohnungen		veran- schlagte Kosten der Bauwerke	Ge- bäude	Raum- inhalt	Nutz- fläche	veran- schlagte Kosten der Bauwerke
						ins- gesamt	Wohn- fläche					
Anzahl	1 000 EUR	Anzahl	1 000 m ³	Anzahl	100 m ²	1 000 EUR	Anzahl	1 000 m ³	100 m ²	1 000 EUR		
1995	12 988	21 354	4 007 258	6 894	8 028	17 141	14 273	1 815 965	1 818	10 939	18 296	1 337 856
1996	14 107	22 530	4 272 426	8 052	8 412	18 027	15 482	1 897 018	1 621	11 720	19 877	1 532 403
1997	12 824	16 517	3 807 774	6 799	6 484	13 020	11 918	1 435 396	1 521	10 457	17 211	1 386 972
1998	12 012	13 989	2 990 461	6 191	5 487	10 219	9 918	1 209 886	1 324	7 953	11 779	935 544
1999	11 411	11 341	2 635 250	5 941	4 781	8 481	8 792	1 044 633	1 280	7 018	11 028	875 306
2000	9 100	7 955	2 303 030	4 420	3 572	6 129	6 549	764 970	1 147	6 502	10 023	893 120
2001	8 233	6 227	1 937 172	3 716	2 959	4 912	5 348	623 211	1 028	6 428	9 624	741 911
2002	7 152	4 962	1 544 160	3 181	2 443	3 921	4 509	518 879	827	4 775	7 287	531 371
2003	7 224	5 150	1 683 172	3 569	2 752	4 395	5 081	580 491	713	4 905	6 867	682 409
2004	6 667	4 705	1 510 752	2 951	2 363	3 819	4 342	494 424	795	5 110	6 938	584 180
2005	5 756	3 723	1 174 237	2 458	1 945	3 177	3 665	406 123	706	4 056	5 430	422 352
2006	5 659	3 802	1 210 746	2 313	1 857	3 040	3 463	393 061	778	4 596	6 429	467 178
2007	4 652	3 379	1 034 518	1 577	1 413	2 349	2 595	299 844	794	4 051	5 861	358 116
2008	4 496	2 725	1 166 867	1 438	1 335	2 154	2 390	293 432	866	5 510	7 499	495 083
2009	4 530	3 268	1 039 197	1 552	1 438	2 372	2 646	323 644	753	3 478	5 232	344 271
2010	4 438	2 773	1 102 146	1 570	1 416	2 168	2 589	326 735	784	4 565	5 975	419 597
2011	4 881	3 633	1 138 400	1 819	1 694	2 769	3 230	392 177	889	4 773	6 239	365 786
2012	5 097	4 528	1 219 925	1 898	1 792	2 958	3 440	429 142	858	7 265	8 276	468 058
2013	4 844	4 171	1 423 066	1 891	1 862	3 058	3 522	460 811	791	5 806	7 279	644 739
2014	4 719	4 207	1 202 782	1 891	1 948	3 226	3 690	505 413	716	3 743	4 964	349 296
2015	5 224	5 227	1 259 398	2 146	2 206	3 692	4 164	572 361	771	3 117	4 222	311 603
2016	5 340	7 611	1 479 867	2 245	2 670	4 884	4 999	719 513	720	3 297	4 774	346 530
2017	5 090	5 401	1 545 595	2 120	2 172	3 749	4 195	618 443	817	5 788	6 719	450 075
2018	4 972	5 236	1 645 878	2 061	2 367	4 075	4 414	701 048	795	3 624	5 041	470 536
2019	4 860	5 141	1 661 544	2 007	2 376	4 120	4 504	712 817	886	3 901	5 250	495 681
2020	5 054	5 837	2 062 135	2 114	2 646	4 548	4 908	856 201	845	4 758	6 226	730 841
2021	5 263	4 693	2 226 462	2 058	2 274	3 764	4 269	786 762	991	5 948	7 680	948 373
2022	4 557	5 357	1 972 090	1 858	2 317	4 547	4 532	874 112	862	5 392	8 357	640 120
2023	3 267	2 992	1 541 502	905	1 165	2 270	2 188	475 285	775	4 975	6 084	655 837
2024	2 851	2 132	1 467 247	678	721	1 256	1 363	314 128	770	6 137	6 516	703 533
2025	2 776	2 136	1 352 123	780	869	1 669	1 681	388 249	653	2 861	3 821	571 877

Veränderung gegenüber dem Vorjahreszeitraum in %

1996			6,6	16,8	4,8	5,2	8,5	4,5	- 10,8	7,1	8,6	14,5
1997	- 9,1	- 26,7	- 10,9	- 15,6	- 22,9	- 27,8	- 23,0	- 24,3	- 6,2	- 10,8	- 13,4	- 9,5
1998	- 6,3	- 15,3	- 21,5	- 8,9	- 15,4	- 21,5	- 16,8	- 15,7	- 13,0	- 23,9	- 31,6	- 32,5
1999	- 5,0	- 18,9	- 11,9	- 4,0	- 12,9	- 17,0	- 11,4	- 13,7	- 3,3	- 11,8	- 6,4	- 6,4
2000	- 20,3	- 29,9	- 12,6	- 25,6	- 25,3	- 27,7	- 25,5	- 26,8	- 10,4	- 7,4	- 9,1	2,0
2001	- 9,5	- 21,7	- 15,9	- 15,9	- 17,2	- 19,9	- 18,3	- 18,5	- 10,4	- 1,1	- 4,0	- 16,9
2002	- 13,1	- 20,3	- 20,3	- 14,4	- 17,4	- 20,2	- 15,7	- 16,7	- 19,6	- 25,7	- 24,3	- 28,4
2003	1,0	3,8	9,0	12,2	12,6	12,1	12,7	11,9	- 13,8	2,7	- 5,8	28,4
2004	- 7,7	- 8,6	- 10,2	- 17,3	- 14,1	- 13,1	- 14,5	- 14,8	11,5	4,2	1,0	- 14,4
2005	- 13,7	- 20,9	- 22,3	- 16,7	- 17,7	- 16,8	- 15,6	- 17,9	- 11,2	- 20,6	- 21,7	- 27,7
2006	- 1,7	2,1	3,1	- 5,9	- 4,5	- 4,3	- 5,5	- 3,2	10,2	13,3	18,4	10,6
2007	- 17,8	- 11,1	- 14,6	- 31,8	- 23,9	- 22,7	- 25,1	- 23,7	2,1	- 11,9	- 8,8	- 23,3
2008	- 3,4	- 19,4	12,8	- 8,8	- 5,5	- 8,3	- 7,9	- 2,1	9,1	36,0	28,0	38,2
2009	0,8	19,9	- 10,9	7,9	7,7	10,1	10,7	10,3	- 13,0	- 36,9	- 30,2	- 30,5
2010	- 2,0	- 15,1	6,1	1,2	- 1,5	- 8,6	- 2,1	1,0	4,1	31,3	14,2	21,9
2011	10,0	31,0	3,3	15,9	19,6	27,7	24,7	20,0	13,4	4,6	4,4	- 12,8
2012	4,4	24,6	7,2	4,3	5,8	6,8	6,5	9,4	- 3,5	52,2	32,6	28,0
2013	- 5,0	- 7,9	16,7	- 0,4	3,9	3,4	2,4	7,4	- 7,8	- 20,1	- 12,0	37,7
2014	- 2,6	0,9	- 15,5	-	4,6	5,5	4,8	9,7	- 9,5	- 35,5	- 31,8	- 45,8
2015	10,7	24,2	4,7	13,5	13,2	14,4	12,8	13,2	7,7	- 16,7	- 15,0	- 10,8
2016	2,2	45,6	17,5	4,6	21,0	32,3	20,1	25,7	- 6,6	5,8	13,1	11,2
2017	- 4,7	- 29,0	4,4	- 5,6	- 18,7	- 23,2	- 16,1	- 14,0	13,5	75,6	40,8	29,9
2018	- 2,3	- 3,1	6,5	- 2,8	9,0	8,7	5,2	13,4	- 2,7	- 37,4	- 25,0	4,5
2019	- 2,3	- 1,8	1,0	- 2,6	0,4	1,1	2,0	1,7	11,4	7,6	4,1	5,3
2020	4,0	13,5	24,1	5,3	11,4	10,4	9,0	20,1	- 4,6	22,0	18,6	47,4
2021	4,1	- 19,6	8,0	- 2,6	- 14,1	- 17,2	- 13,0	- 8,1	17,3	25,0	23,4	29,8
2022	- 13,4	14,1	- 11,4	- 9,7	1,9	20,8	6,1	11,1	- 13,0	- 9,3	8,8	- 32,5
2023	- 28,3	- 44,1	- 21,8	- 51,3	- 49,7	- 50,1	- 51,7	- 45,6	- 10,1	- 7,7	- 27,2	2,5
2024	- 12,7	- 28,7	- 4,8	- 25,1	- 38,1	- 44,7	- 37,7	- 33,9	- 0,6	23,4	7,1	7,3
2025	- 2,6	0,2	- 7,8	15,0	20,5	32,9	23,4	23,6	- 15,2	- 53,4	- 41,4	- 18,7

^{*)} von den Bauaufsichtsbehörden gemeldete Baugenehmigungen

Noch 1. Baugenehmigungen^{*)} für Wohn- und Nichtwohngebäude
Hochbau insgesamt
Übersicht

Zeit- raum	Alle Baumaßnahmen			Errichtung neuer Gebäude								
				Wohngebäude				Nichtwohngebäude				
	Gebäude	Woh- nungen	veran- schlagte Kosten der Bauwerke	Ge- bäude	Raum- inhalt	Wohnungen		veran- schlagte Kosten der Bauwerke	Ge- bäude	Raum- inhalt	Nutz- fläche	veran- schlagte Kosten der Bauwerke
						ins- gesamt	Wohn- fläche					
Anzahl		1 000 EUR	Anzahl	1 000 m ³	Anzahl	100 m ²	1 000 EUR	Anzahl	1 000 m ³	100 m ²	1 000 EUR	
2022	4 557	5 357	1 972 090	1 858	2 317	4 547	4 532	874 112	862	5 392	8 357	640 120
1. Vj.	1 173	1 361	508 616	515	636	1 232	1 287	222 279	223	1 238	1 693	155 331
2. Vj.	1 342	1 477	604 443	532	682	1 276	1 329	281 393	242	2 513	4 287	185 548
3. Vj.	1 121	1 149	446 206	449	493	898	939	182 473	219	869	1 211	169 331
4. Vj.	921	1 370	412 825	362	505	1 141	976	187 967	178	772	1 166	129 910
Jan.-April	1 617	1 791	741 691	688	818	1 551	1 623	287 918	309	3 358	5 284	281 403
Januar	418	545	170 130	177	231	420	466	80 396	84	393	522	53 974
Februar	332	279	104 374	139	132	255	277	46 776	58	208	289	31 214
März	423	537	234 112	199	273	557	545	95 107	81	637	883	70 143
April	444	430	233 075	173	182	319	336	65 639	86	2 120	3 591	126 072
Mai	447	349	157 398	170	199	330	371	72 886	78	241	361	31 391
Juni	451	698	213 970	189	300	627	623	142 868	78	151	335	28 085
Juli	438	420	156 062	169	193	378	357	66 561	92	341	541	51 975
August	342	401	168 110	153	161	263	308	60 066	70	340	399	82 173
September	341	328	122 034	127	139	257	274	55 846	57	188	271	35 183
Oktober	335	764	187 563	140	248	693	490	88 159	64	404	482	65 510
November	332	282	103 698	123	135	228	259	54 840	67	142	213	24 975
Dezember	254	324	121 564	99	122	220	228	44 968	47	226	471	39 425
2023	3 267	2 992	1 541 502	905	1 165	2 270	2 188	475 285	775	4 975	6 084	655 837
1. Vj.	875	847	436 523	318	352	656	671	145 101	190	1 211	1 454	186 440
2. Vj.	905	886	381 218	249	324	654	607	123 012	187	668	1 002	136 083
3. Vj.	832	769	415 608	184	275	574	503	122 706	222	1 675	2 024	188 266
4. Vj.	655	490	308 153	154	215	386	407	84 466	176	1 420	1 604	145 048
Jan.-April	1 169	1 120	519 081	385	422	812	808	172 896	242	1 378	1 700	204 118
Januar	275	373	130 928	97	146	302	274	57 471	62	156	279	43 710
Februar	257	242	158 974	93	87	138	164	36 283	58	695	677	73 835
März	343	232	146 621	128	119	216	234	51 347	70	360	497	68 895
April	294	273	82 558	67	70	156	137	27 795	52	167	247	17 678
Mai	290	336	113 426	84	127	287	244	49 198	61	142	232	26 145
Juni	321	277	185 234	98	127	211	226	46 019	74	360	523	92 260
Juli	288	407	181 717	58	120	261	220	64 147	76	547	659	73 742
August	289	133	121 036	63	61	113	110	26 000	64	717	799	55 364
September	255	229	112 855	63	94	200	172	32 559	82	411	567	59 160
Oktober	215	142	93 203	44	54	94	108	23 668	63	721	685	39 644
November	236	141	128 634	60	61	134	117	23 435	60	535	678	81 189
Dezember	204	207	86 316	50	100	158	181	37 363	53	164	241	24 215
2024	2 851	2 132	1 467 247	678	721	1 256	1 363	314 128	770	6 137	6 516	703 533
1. Vj.	681	701	311 491	164	195	388	379	84 644	181	1 038	1 212	141 737
2. Vj.	733	562	405 769	187	214	380	403	89 871	186	2 407	2 375	232 848
3. Vj.	801	465	494 560	181	166	249	314	72 800	223	1 990	2 128	239 431
4. Vj.	636	404	255 427	146	146	239	267	66 813	180	702	802	89 517
Jan.-April	914	898	426 459	222	271	527	521	116 137	234	1 739	1 868	197 309
Januar	217	150	84 155	48	54	114	107	19 993	61	186	255	30 360
Februar	244	324	129 038	70	100	208	196	46 575	60	255	359	54 147
März	220	227	98 298	46	40	66	77	18 076	60	597	598	57 230
April	233	197	114 968	58	77	139	142	31 493	53	701	657	55 572
Mai	223	125	80 901	62	51	76	100	19 994	51	278	346	33 234
Juni	277	240	209 900	67	86	165	161	38 384	82	1 428	1 372	144 042
Juli	291	105	123 069	76	68	95	129	29 792	71	914	859	70 540
August	242	131	153 948	46	45	68	87	21 223	72	642	665	74 247
September	268	229	217 543	59	53	86	98	21 785	80	434	604	94 644
Oktober	200	146	80 826	49	50	83	89	21 515	60	100	177	23 069
November	244	107	98 667	52	48	58	89	23 325	66	446	471	38 866
Dezember	192	151	75 934	45	48	98	89	21 973	54	156	154	27 582

*) von den Bauaufsichtsbehörden gemeldete Baugenehmigungen

noch 1. Baugenehmigungen *) für Wohn- und Nichtwohngebäude
Hochbau insgesamt
Übersicht

Zeit- raum	Alle Baumaßnahmen			Errichtung neuer Gebäude								
				Wohngebäude				Nichtwohngebäude				
	Gebäude	Woh- nungen	veran- schlagte Kosten der Bauwerke	Ge- bäude	Raum- inhalt	Wohnungen		veran- schlagte Kosten der Bauwerke	Ge- bäude	Raum- inhalt	Nutz- fläche	veran- schlagte Kosten der Bauwerke
						ins- gesamt	Wohn- fläche					
Anzahl		1 000 EUR	Anzahl	1 000 m ³	Anzahl	100 m ²	1 000 EUR	Anzahl	1 000 m ³	100 m ²	1 000 EUR	
2025	2 776	2 136	1 352 123	780	871	1 669	1 681	388 249	653	2 862	3 821	571 877
1. Vj.	683	685	315 340	196	254	564	495	104 166	155	883	1 093	124 063
2. Vj.	743	409	337 277	192	212	354	404	100 833	174	732	1 013	114 426
3. Vj.	740	509	294 967	212	202	416	393	86 913	188	553	800	128 191
4. Vj.	610	533	404 539	180	201	335	388	96 337	136	693	915	205 197
Jan.-April	931	916	454 500	264	340	724	667	152 069	217	1 211	1 519	181 161
Januar	224	175	80 540	49	55	132	108	21 483	52	132	224	25 265
Februar	212	242	98 394	66	89	190	173	41 901	50	141	229	27 173
März	247	268	136 406	81	110	242	215	40 782	53	610	641	71 625
April	248	231	139 160	68	86	160	172	47 903	62	328	426	57 098
Mai	242	37	89 695	57	58	78	108	24 786	49	173	273	23 851
Juni	253	141	108 422	67	68	116	124	28 144	63	231	315	33 477
Juli	254	187	78 966	72	64	104	122	29 314	60	93	176	23 908
August	224	235	111 143	66	75	201	148	30 118	51	154	253	53 206
September	262	87	104 858	74	64	111	124	27 481	77	306	371	51 077
Oktober	213	160	154 064	60	70	116	124	32 786	43	386	450	91 376
November	215	184	138 759	60	52	77	105	23 963	44	173	251	68 980
Dezember	182	189	111 716	60	80	142	160	39 588	49	135	215	44 841
2026												
1. Vj.	672	497	343 861	195	241	400	443	101 632	132	667	777	83 302
2. Vj.												
3. Vj.												
4. Vj.												
Jan.-April	938	729	503 347	268	326	595	611	145 601	195	1 072	1 210	158 030
Januar	218	242	81 294	64	108	184	181	42 539	43	108	153	16 853
Februar	193	87	129 232	53	52	76	101	22 857	42	316	342	48 248
März	261	168	133 335	78	81	140	161	36 236	47	242	282	18 201
April	266	232	159 486	73	85	195	168	43 969	63	406	433	74 728
Mai												
Juni												
Juli												
August												
September												
Oktober												
November												
Dezember												

Veränderung gegenüber dem Vorjahreszeitraum in %

2025												
Jan.-April	0,8	- 20,4	10,7	1,5	- 4,1	- 17,8	- 8,4	- 4,3	- 10,1	- 11,5	- 20,3	- 12,8
Januar	- 2,7	38,3	0,9	30,6	96,4	39,4	67,8	98,0	- 17,3	- 18,2	- 31,6	- 33,3
Februar	- 9,0	- 64,0	31,3	- 19,7	- 41,6	- 60,0	- 41,5	- 45,4	- 16,0	124,1	49,6	77,6
März	5,7	- 37,3	- 2,3	- 3,7	- 26,4	- 42,1	- 24,9	- 11,1	- 11,3	- 60,3	- 55,9	- 74,6
April	7,3	0,4	14,6	7,4	- 1,2	21,9	- 2,3	- 8,2	1,6	23,8	1,7	30,9
Mai												
Juni												
Juli												
August												
September												
Oktober												
November												
Dezember												

*) von den Bauaufsichtsbehörden gemeldete Baugenehmigungen

2. Baugenehmigungen *) für Wohngebäude Januar bis April 2026

Gebäudeart Bauherrngruppe	Alle Baumaßnahmen				Errichtung neuer Gebäude					
	Gebäude	Wohnungen	Wohnräume	veranschlagte Kosten der Bauwerke	Gebäude	Rauminhalt	Wohnungen		veranschlagte Kosten der Bauwerke	
							insgesamt	Wohnfläche		
Anzahl				1 000 EUR	Anzahl	1 000 m ³	Anzahl	100 m ²	1 000 EUR	
Januar bis April 2025										
Wohngebäude mit 1 Wohnung	x	x	x	x	230	183	230	352	81 160	
Wohngebäude mit 2 Wohnungen	x	x	x	x	10	13	20	24	4 753	
Wohngebäude mit 3 oder mehr Wohnungen	x	x	x	x	21	113	312	230	54 542	
Wohnheime	4	162	170	13 449	3	31	162	61	11 614	
Wohngebäude insgesamt	603	946	3 193	216 655	264	340	724	667	152 069	
darunter mit Eigentumswohnungen	14	54	170	10 516	4	12	29	26	5 447	
Von den Wohngebäuden entfielen auf öffentliche Bauherren	3	6	15	564	1	1	1	2	543	
Unternehmen	49	461	898	70 338	23	119	404	241	53 351	
davon Wohnungsunternehmen	26	90	115	21 588	5	11	26	25	5 803	
Immobilienfonds	1	82	164	10 000	1	18	82	39	10 000	
sonstige Unternehmen (ohne Wohnungsunternehmen)	22	289	619	38 750	17	90	296	178	37 548	
private Haushalte	548	455	2 228	139 146	238	211	295	408	93 403	
Organisationen ohne Erwerbszweck	3	24	52	6 607	2	9	24	17	4 772	
Januar bis April 2026										
Wohngebäude mit 1 Wohnung	x	x	x	x	223	172	223	323	78 969	
Wohngebäude mit 2 Wohnungen	x	x	x	x	16	18	32	35	8 388	
Wohngebäude mit 3 oder mehr Wohnungen	x	x	x	x	27	134	321	249	56 730	
Wohnheime	3	27	35	1 614	2	2	19	5	1 514	
Wohngebäude insgesamt	623	717	3 057	228 225	268	326	595	611	145 601	
darunter mit Eigentumswohnungen	19	104	274	19 239	6	21	70	47	13 584	
Von den Wohngebäuden entfielen auf öffentliche Bauherren	4	17	41	9 893	1	6	12	10	4 626	
Unternehmen	49	193	550	57 889	17	91	214	160	36 070	
davon Wohnungsunternehmen	29	96	250	36 974	6	42	130	81	16 894	
Immobilienfonds	1	6	21	273	-	-	-	-	-	
sonstige Unternehmen (ohne Wohnungsunternehmen)	19	91	279	20 642	11	48	84	79	19 176	
private Haushalte	564	460	2 351	152 605	246	216	323	414	98 372	
Organisationen ohne Erwerbszweck	6	47	115	7 838	4	13	46	28	6 533	
Veränderung gegenüber dem Vorjahreszeitraum										
Wohngebäude mit 1 Wohnung	x	x	x	x	- 7	- 11	- 7	- 30	- 2 191	
Wohngebäude mit 2 Wohnungen	x	x	x	x	6	5	12	11	3 635	
Wohngebäude mit 3 oder mehr Wohnungen	x	x	x	x	6	21	9	19	2 188	
Wohnheime	- 1	- 135	- 135	- 11 835	- 1	- 29	- 143	- 56	- 10 100	
Wohngebäude insgesamt	20	- 229	- 136	11 570	4	- 14	- 129	- 56	- 6 468	
darunter mit Eigentumswohnungen	5	50	104	8 723	2	9	41	21	8 137	
Von den Wohngebäuden entfielen auf öffentliche Bauherren	1	11	26	9 329	-	5	11	9	4 083	
Unternehmen	-	- 268	- 348	- 12 449	- 6	- 28	- 190	- 82	- 17 281	
davon Wohnungsunternehmen	3	6	135	15 386	1	31	104	56	11 091	
Immobilienfonds	-	- 76	- 143	- 9 727	- 1	- 18	- 82	- 39	- 10 000	
sonstige Unternehmen (ohne Wohnungsunternehmen)	- 3	- 198	- 340	- 18 108	- 6	- 42	- 212	- 99	- 18 372	
private Haushalte	16	5	123	13 459	8	5	28	6	4 969	
Organisationen ohne Erwerbszweck	3	23	63	1 231	2	4	22	11	1 761	

*) von den Bauaufsichtsbehörden gemeldete Baugenehmigungen

3. Baugenehmigungen *) für Nichtwohngebäude Januar bis April 2026

Gebäudeart ----- Bauherrngruppe	Alle Baumaßnahmen				Errichtung neuer Gebäude				
	Gebäude	Nutz- fläche	Woh- nungen	veran- schlagte Kosten der Bauwerke	Ge- bäude	Raum- inhalt	Nutz- fläche	Woh- nungen	veran- schlagte Kosten der Bauwerke
	Anzahl	100 m ²	Anzahl	1 000 Euro	Anzahl	1 000 m ³	100 m ²	Anzahl	1 000 Euro
Januar bis April 2025									
Anstaltsgebäude	3	2	- 1	2 331	-	-	-	-	-
Büro- und Verwaltungsgebäude	31	67	- 3	28 510	13	31	68	-	15 619
Landwirtschaftliche Betriebsgebäude	27	113	1	6 302	23	80	110	-	5 449
Nichtlandwirtschaftliche Betriebsgebäude darunter	207	1 303	- 2	157 781	145	1 052	1 247	1	128 732
Fabrik- und Werkstattgebäude	40	408	1	55 987	33	351	392	1	53 020
Handelsgebäude	26	199	- 3	23 245	9	114	173	-	11 985
Warenlagergebäude	49	542	1	48 439	39	518	538	-	47 726
Hotels und Gaststätten	17	19	-	14 362	3	6	12	-	3 580
Sonstige Nichtwohngebäude	60	100	- 25	42 921	36	49	94	-	31 361
Nichtwohngebäude insgesamt	328	1 585	- 30	237 845	217	1 211	1 519	1	181 161
Öffentliche Bauherren	41	98	- 2	40 693	29	57	102	-	32 673
Unternehmen	148	1 285	- 12	160 975	101	1 068	1 243	1	125 954
davon:									
Wohnungsunternehmen	4	7	2	7 640	2	4	9	-	2 452
Immobilienfonds	1	- 15	-	2 583	-	-	-	-	-
Land- und Forstw., Tierh., Fischerei	19	102	-	5 436	16	72	98	-	4 637
Produzierendes Gewerbe	55	536	1	52 647	41	429	517	1	44 366
Handel, Kreditinst., Dienstl., Vers., Verkehr u. Nachr. überm.	69	656	- 15	92 669	42	563	620	-	74 499
Private Haushalte	126	163	- 3	13 152	82	70	145	-	8 111
Organisationen o. Erwerbszweck	13	39	- 13	23 025	5	16	29	-	14 423
Januar bis April 2026									
Anstaltsgebäude	9	10	- 8	6 177	1	2	4	-	790
Büro- und Verwaltungsgebäude	21	29	4	6 634	8	9	23	-	4 112
Landwirtschaftliche Betriebsgebäude	32	176	1	11 851	25	89	128	1	7 763
Nichtlandwirtschaftliche Betriebsgebäude darunter	187	967	4	139 929	128	887	918	4	119 726
Fabrik- und Werkstattgebäude	47	479	- 1	97 092	28	511	458	-	84 557
Handelsgebäude	20	51	5	7 497	7	26	40	4	3 505
Warenlagergebäude	52	347	-	29 194	38	318	335	-	26 730
Hotels und Gaststätten	3	0	-	553	-	-	-	-	-
Sonstige Nichtwohngebäude	66	86	11	110 531	33	85	138	15	25 639
Nichtwohngebäude insgesamt	315	1 267	12	275 122	195	1 072	1 210	20	158 030
Öffentliche Bauherren	34	25	- 1	95 337	16	46	78	-	18 344
Unternehmen	143	1 028	15	146 439	89	919	937	14	121 249
davon:									
Wohnungsunternehmen	6	- 1	14	1 200	2	1	4	-	270
Immobilienfonds	6	199	13	15 907	3	197	193	13	13 124
Land- und Forstw., Tierh., Fischerei	21	164	1	10 643	16	84	115	1	6 650
Produzierendes Gewerbe	53	503	- 1	99 722	34	547	479	-	87 322
Handel, Kreditinst., Dienstl., Vers., Verkehr u. Nachr. überm.	57	164	- 12	18 967	34	90	146	-	13 883
Private Haushalte	122	151	5	15 090	87	68	140	6	10 817
Organisationen o. Erwerbszweck	16	63	- 7	18 256	3	38	55	-	7 620
Veränderung gegenüber dem Vorjahreszeitraum									
Nichtwohngebäude insgesamt	- 13	- 318	42	37 277	- 22	- 139	- 308	19	- 23 131
davon									
Öffentliche Bauherren	- 7	- 73	1	54 644	- 13	- 11	- 24	-	- 14 329
Unternehmen	- 5	- 257	27	14 536	- 12	- 149	- 306	13	- 4 705
davon:									
Wohnungsunternehmen	2	- 8	12	6 440	-	- 3	- 5	-	- 2 182
Immobilienfonds	5	214	13	13 324	3	197	193	13	13 124
Land- und Forstw., Tierh., Fischerei	2	62	1	5 207	-	12	17	1	2 013
Produzierendes Gewerbe	- 2	- 33	- 2	47 075	- 7	118	- 38	- 1	42 956
Handel, Kreditinst., Dienstl., Vers., Verkehr u. Nachr. überm.	- 12	- 492	3	73 702	- 8	- 473	- 473	-	- 60 616
Private Haushalte	- 4	- 12	8	1 938	5	- 2	- 5	6	2 706
Organisationen o. Erwerbszweck	3	24	6	4 769	- 2	22	26	-	6 803

*) von den Bauaufsichtsbehörden gemeldete Baugenehmigungen

**4. Baugenehmigungen *) für Wohn-
Hochbau
April**

Lfd. Nr.	Kreisfreie Stadt Landkreis Land	Alle Baumaßnahmen					Errichtung				
		Gebäude	Nutzfläche	Wohnungen		veranschlagte Kosten der Bauwerke	Gebäude	Rauminhalt	Wohnungen		veranschlagte Kosten der Bauwerke
				insgesamt	Wohnfläche				insgesamt	Wohnfläche	
Anzahl	100 m ²	Anzahl	100 m ²	1 000 EUR	Anzahl	1 000 m ³	Anzahl	100 m ²	1 000 EUR		
1	Stadt Erfurt	21	31	53	33	15 613	2	10	45	24	7 909
2	Stadt Gera	3	4	2	3	619	2	1	2	3	490
3	Stadt Jena	19	7	22	29	16 615	7	14	27	28	8 048
4	Stadt Suhl	5	1	2	3	797	2	1	2	2	515
5	Stadt Weimar	11	76	1	4	15 161	2	2	2	3	766
6	Eichsfeld	19	38	18	21	7 724	8	9	13	15	4 138
7	Nordhausen	10	9	2	4	1 481	2	2	2	3	855
8	Wartburgkreis	18	32	9	12	9 540	7	5	7	9	2 539
9	Unstrut-Hainich-Kreis	4	11	5	4	2 670	1	1	1	1	260
10	Kyffhäuserkreis	6	- 0	-	3	3 349	1	1	1	1	206
11	Schmalkalden-Meiningen	18	14	9	9	3 637	4	3	5	5	1 346
12	Gotha	16	11	6	7	2 619	3	2	4	5	1 100
13	Sömmerda	16	8	11	14	2 695	4	3	4	6	1 435
14	Hildburghausen	8	1	3	5	855	2	1	2	2	290
15	Ilm-Kreis	13	11	12	11	5 701	6	6	15	14	2 965
16	Weimarer Land	15	10	34	26	6 128	9	13	34	25	5 599
17	Sonneberg	3	2	1	0	222	-	-	-	-	-
18	Saalfeld-Rudolstadt	8	3	4	6	3 719	4	4	4	6	1 894
19	Saale-Holzland-Kreis	12	4	3	7	2 614	-	-	-	-	-
20	Saale-Orla-Kreis	7	9	2	3	1 785	1	1	2	2	350
21	Greiz	25	177	26	21	52 153	5	6	22	14	3 079
22	Altenburger Land	9	36	7	3	3 789	1	-	1	1	185
23	Thüringen	266	492	232	229	159 486	73	85	195	168	43 969
	davon										
24	kreisfreie Städte	59	119	80	72	48 805	15	28	78	60	17 728
25	Landkreise	207	373	152	156	110 681	58	57	117	108	26 241
	Nachrichtlich:										
	Thüringen										
26	April 2025	248	469	231	219	139 160	68	86	160	172	47 903

*) von den Bauaufsichtsbehörden gemeldete Baugenehmigungen

1) einschl. Wohnheime

**und Nichtwohngebäude nach Kreisen
insgesamt
2026**

neuer Wohngebäude								Errichtung neuer Nichtwohngebäude					Lfd. Nr.
davon in Wohngebäuden mit ...								Ge- bäude	Raum- inhalt	Nutz- fläche	Woh- nungen	veran- schlagte Kosten der Bauwerke	
1 oder 2 Wohnungen				3 oder mehr Wohnungen ¹⁾									
Ge- bäude	Raum- inhalt	Woh- nungen	veran- schlagte Kosten der Bauwerke	Ge- bäude	Raum- inhalt	Woh- nungen	veran- schlagte Kosten der Bauwerke						
Anzahl	1 000 m ³	Anzahl	1 000 EUR	Anzahl	1 000 m ³	Anzahl	1 000 EUR	Anzahl	1 000 m ³	100 m ²	Anzahl	1 000 EUR	
1	1	1	409	1	9	44	7 500	6	56	38	-	3 951	1
2	1	2	490	-	-	-	-	1	2	4	-	129	2
4	3	4	1 512	3	11	23	6 536	-	-	-	-	-	3
2	1	2	515	-	-	-	-	-	-	-	-	-	4
2	2	2	766	-	-	-	-	5	69	72	-	11 821	5
6	7	7	3 355	2	2	6	783	5	25	34	-	1 800	6
2	2	2	855	-	-	-	-	5	3	7	-	387	7
7	5	7	2 539	-	-	-	-	5	25	30	-	6 095	8
1	1	1	260	-	-	-	-	3	6	10	4	2 410	9
1	1	1	206	-	-	-	-	-	-	-	-	-	10
3	2	3	1 276	1	1	2	70	3	7	13	-	279	11
3	2	4	1 100	-	-	-	-	2	5	8	-	322	12
4	3	4	1 435	-	-	-	-	5	8	13	-	408	13
2	1	2	290	-	-	-	-	3	1	2	-	111	14
4	3	4	1 329	2	3	11	1 636	3	4	7	-	473	15
8	5	8	2 349	1	8	26	3 250	2	2	3	-	92	16
-	-	-	-	-	-	-	-	1	1	2	-	40	17
4	4	4	1 894	-	-	-	-	1	-	0	-	105	18
-	-	-	-	-	-	-	-	3	2	5	-	360	19
1	1	2	350	-	-	-	-	3	4	8	-	1 275	20
4	4	5	1 635	1	2	17	1 444	5	181	172	-	44 124	21
1	-	1	185	-	-	-	-	2	6	7	-	546	22
62	50	66	22 750	11	35	129	21 219	63	406	433	4	74 728	23
11	8	11	3 692	4	20	67	14 036	12	127	114	-	15 901	24
51	41	55	19 058	7	16	62	7 183	51	279	320	4	58 827	25
59	47	61	22 107	9	39	99	25 796	62	328	426	-	57 098	26

**5. Baugenehmigungen^{*)} für Wohn-
Hochbau
Januar bis**

Lfd. Nr.	Kreisfreie Stadt Landkreis Land	Alle Baumaßnahmen					Errichtung				
		Ge- bäude	Nutz- fläche	Wohnungen		veran- schlagte Kosten der Bauwerke	Ge- bäude	Raum- inhalt	Wohnungen		veran- schlagte Kosten der Bauwerke
				ins- gesamt	Wohn- fläche				ins- gesamt	Wohn- fläche	
Anzahl	100 m ²	Anzahl	100 m ²	1 000 EUR	Anzahl	1 000 m ³	Anzahl	100 m ²	1 000 EUR		
1	Stadt Erfurt	64	52	92	78	50 575	13	31	63	53	8 586
2	Stadt Gera	13	- 1	5	10	1 555	5	4	5	8	931
3	Stadt Jena	43	39	13	45	24 535	5	18	48	40	11 864
4	Stadt Suhl	9	26	3	3	1 982	2	2	2	2	680
5	Stadt Weimar	12	9	1	1	3 320	1	1	1	1	243
6	Eichsfeld	51	143	116	123	36 007	24	63	104	107	24 337
7	Nordhausen	27	12	9	13	5 025	6	4	6	8	1 681
8	Wartburgkreis	42	- 52	23	32	50 232	11	10	13	18	4 715
9	Unstrut-Hainich-Kreis	37	20	21	30	8 911	15	13	16	24	5 810
10	Kyffhäuserkreis	22	7	- 8	10	9 410	6	4	7	8	1 978
11	Schmalkalden-Meiningen	40	8	32	29	9 509	9	7	9	14	3 375
12	Gotha	44	34	26	24	8 850	10	8	13	16	3 359
13	Sömmerda	17	6	15	20	4 995	12	9	12	17	4 162
14	Hildburghausen	10	9	4	6	3 996	4	2	4	5	1 124
15	Ilm-Kreis	37	38	18	28	20 689	11	9	13	18	3 950
16	Weimarer Land	26	15	20	24	8 402	5	7	14	15	3 046
17	Sonneberg	15	- 9	17	22	7 740	6	5	6	8	2 699
18	Saalfeld-Rudolstadt	17	2	23	28	8 152	11	11	17	19	4 287
19	Saale-Holzland-Kreis	42	47	17	24	9 476	8	6	10	12	2 711
20	Saale-Orla-Kreis	33	193	14	22	20 391	8	6	8	12	3 079
21	Greiz	44	227	17	26	42 227	9	8	11	15	3 624
22	Altenburger Land	27	3	19	29	7 882	14	13	18	23	5 391
23	Thüringen	672	829	497	627	343 861	195	241	400	443	101 632
	davon										
24	kreisfreie Städte	141	126	114	137	81 967	26	56	119	104	22 304
25	Landkreise	531	703	383	490	261 894	169	185	281	339	79 328
	Nachrichtlich:										
	Thüringen										
26	Januar bis März 2025	683	1 194	685	645	315 340	196	254	564	495	104 166

*) von den Bauaufsichtsbehörden gemeldete Baugenehmigungen

1) einschl. Wohnheime

**und Nichtwohngebäude nach Kreisen
insgesamt
März 2026**

neuer Wohngebäude								Errichtung neuer Nichtwohngebäude					Lfd. Nr.
davon in Wohngebäuden mit ...								Ge- bäude	Raum- inhalt	Nutz- fläche	Woh- nungen	veran- schlagte Kosten der Bauwerke	
1 oder 2 Wohnungen				3 oder mehr Wohnungen ¹⁾									
Ge- bäude	Raum- inhalt	Woh- nungen	veran- schlagte Kosten der Bauwerke	Ge- bäude	Raum- inhalt	Woh- nungen	veran- schlagte Kosten der Bauwerke						
Anzahl	1 000 m ³	Anzahl	1 000 EUR	Anzahl	1 000 m ³	Anzahl	1 000 EUR	Anzahl	1 000 m ³	100 m ²	Anzahl	1 000 EUR	
11	11	13	5 154	2	20	50	3 432	10	18	33	-	2 600	1
5	4	5	931	-	-	-	-	1	-	1	-	50	2
-	-	-	-	5	18	48	11 864	5	17	26	-	1 679	3
2	2	2	680	-	-	-	-	3	6	24	-	1 131	4
1	1	1	243	-	-	-	-	3	3	10	-	1 971	5
19	17	23	7 125	5	46	81	17 212	8	66	80	1	8 027	6
6	4	6	1 681	-	-	-	-	8	5	12	-	863	7
11	10	13	4 715	-	-	-	-	8	8	13	-	2 170	8
15	13	16	5 810	-	-	-	-	5	7	9	-	709	9
6	4	7	1 978	-	-	-	-	6	6	9	1	1 586	10
9	7	9	3 375	-	-	-	-	9	4	8	-	920	11
9	6	9	2 981	1	2	4	378	12	17	32	-	2 348	12
12	9	12	4 162	-	-	-	-	3	2	3	-	303	13
4	2	4	1 124	-	-	-	-	3	4	7	-	2 007	14
10	7	10	3 400	1	2	3	550	8	21	34	13	6 077	15
4	3	4	1 546	1	4	10	1 500	6	7	15	-	1 103	16
6	5	6	2 699	-	-	-	-	-	-	-	-	-	17
10	9	10	3 866	1	2	7	421	-	-	-	-	-	18
8	6	10	2 711	-	-	-	-	10	30	50	-	1 765	19
8	6	8	3 079	-	-	-	-	9	184	179	-	11 769	20
8	5	8	3 124	1	3	3	500	12	260	231	-	36 126	21
13	10	13	4 223	1	3	5	1 168	3	1	1	1	98	22
177	140	189	64 607	18	101	211	37 025	132	667	777	16	83 302	23
19	17	21	7 008	7	39	98	15 296	22	45	93	-	7 431	24
158	124	168	57 599	11	61	113	21 729	110	621	684	16	75 871	25
181	149	189	63 806	15	105	375	40 360	155	883	1 093	1	124 063	26

**6. Baugenehmigungen^{*)} für Wohn-Hochbau
Januar bis**

Lfd. Nr.	Kreisfreie Stadt Landkreis Land	Alle Baumaßnahmen					Errichtung				
		Gebäude	Nutzfläche	Wohnungen		veranschlagte Kosten der Bauwerke	Gebäude	Rauminhalt	Wohnungen		veranschlagte Kosten der Bauwerke
				insgesamt	Wohnfläche				insgesamt	Wohnfläche	
Anzahl	100 m ²	Anzahl	100 m ²	1 000 EUR	Anzahl	1 000 m ³	Anzahl	100 m ²	1 000 EUR		
1	Stadt Erfurt	85	83	145	111	66 188	15	41	108	76	16 495
2	Stadt Gera	16	4	7	13	2 174	7	5	7	11	1 421
3	Stadt Jena	62	46	35	74	41 150	12	33	75	68	19 912
4	Stadt Suhl	14	27	5	6	2 779	4	3	4	5	1 195
5	Stadt Weimar	23	85	2	5	18 481	3	2	3	5	1 009
6	Eichsfeld	70	180	134	144	43 731	32	72	117	122	28 475
7	Nordhausen	37	21	11	17	6 506	8	5	8	11	2 536
8	Wartburgkreis	60	- 20	32	44	59 772	18	15	20	27	7 254
9	Unstrut-Hainich-Kreis	41	30	26	35	11 581	16	14	17	25	6 070
10	Kyffhäuserkreis	28	7	- 8	12	12 759	7	5	8	9	2 184
11	Schmalkalden-Meiningen	58	21	41	38	13 146	13	10	14	19	4 721
12	Gotha	60	45	32	31	11 469	13	11	17	21	4 459
13	Sömmerda	33	13	26	34	7 690	16	12	16	23	5 597
14	Hildburghausen	18	10	7	12	4 851	6	3	6	6	1 414
15	Ilm-Kreis	50	49	30	39	26 390	17	15	28	32	6 915
16	Weimarer Land	41	25	54	50	14 530	14	20	48	40	8 645
17	Sonneberg	18	- 7	18	22	7 962	6	5	6	8	2 699
18	Saalfeld-Rudolstadt	25	4	27	34	11 871	15	15	21	25	6 181
19	Saale-Holzland-Kreis	54	50	20	31	12 090	8	6	10	12	2 711
20	Saale-Orla-Kreis	40	203	16	26	22 176	9	7	10	14	3 429
21	Greiz	69	404	43	48	94 380	14	14	33	29	6 703
22	Altenburger Land	36	40	26	31	11 671	15	13	19	24	5 576
23	Thüringen	938	1 321	729	856	503 347	268	326	595	611	145 601
	davon										
24	kreisfreie Städte	200	245	194	209	130 772	41	84	197	164	40 032
25	Landkreise	738	1 076	535	646	372 575	227	241	398	447	105 569
	Nachrichtlich:										
	Thüringen										
26	Januar bis April 2025	931	1 663	916	863	454 500	264	340	724	667	152 069

*) von den Bauaufsichtsbehörden gemeldete Baugenehmigungen

1) einschl. Wohnheime

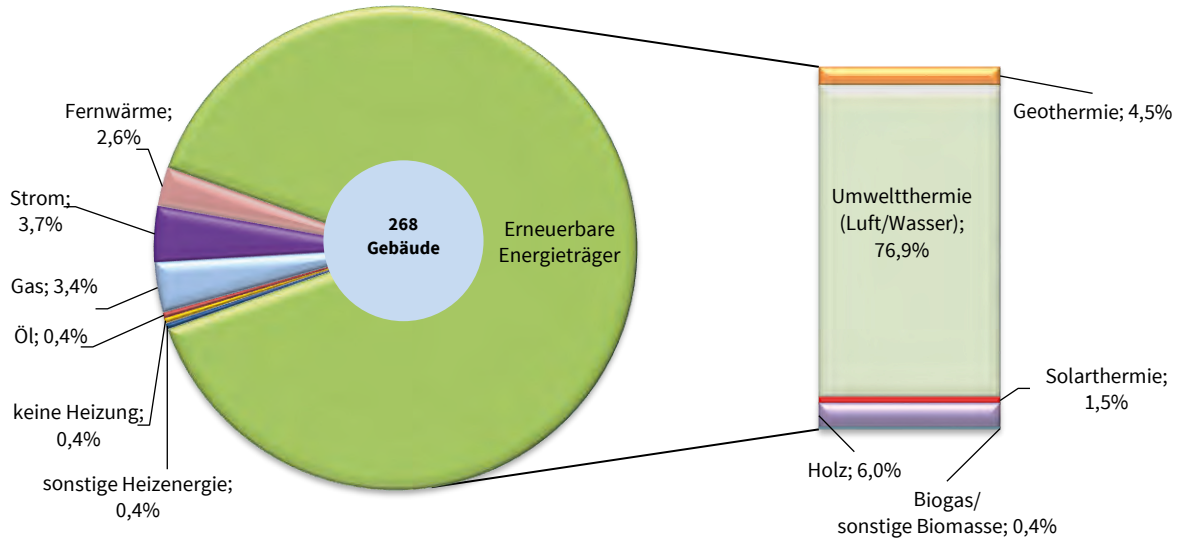
**und Nichtwohngebäude nach Kreisen
insgesamt
April 2026**

neuer Wohngebäude								Errichtung neuer Nichtwohngebäude					Lfd. Nr.
davon in Wohngebäuden mit ...								Ge- bäude	Raum- inhalt	Nutz- fläche	Woh- nungen	veran- schlagte Kosten der Bauwerke	
1 oder 2 Wohnungen				3 oder mehr Wohnungen ¹⁾									
Ge- bäude	Raum- inhalt	Woh- nungen	veran- schlagte Kosten der Bauwerke	Ge- bäude	Raum- inhalt	Woh- nungen	veran- schlagte Kosten der Bauwerke						
Anzahl	1 000 m ³	Anzahl	1 000 EUR	Anzahl	1 000 m ³	Anzahl	1 000 EUR	Anzahl	1 000 m ³	100 m ²	Anzahl	1 000 EUR	
12	11	14	5 563	3	30	94	10 932	16	74	71	-	6 551	1
7	5	7	1 421	-	-	-	-	2	2	5	-	179	2
4	3	4	1 512	8	30	71	18 400	5	17	26	-	1 679	3
4	3	4	1 195	-	-	-	-	3	6	24	-	1 131	4
3	2	3	1 009	-	-	-	-	8	72	82	-	13 792	5
25	24	30	10 480	7	48	87	17 995	13	91	114	1	9 827	6
8	5	8	2 536	-	-	-	-	13	8	19	-	1 250	7
18	15	20	7 254	-	-	-	-	13	34	43	-	8 265	8
16	14	17	6 070	-	-	-	-	8	13	20	4	3 119	9
7	5	8	2 184	-	-	-	-	6	6	9	1	1 586	10
12	10	12	4 651	1	-	2	70	12	11	22	-	1 199	11
12	9	13	4 081	1	2	4	378	14	22	40	-	2 670	12
16	12	16	5 597	-	-	-	-	8	9	16	-	711	13
6	3	6	1 414	-	-	-	-	6	5	9	-	2 118	14
14	10	14	4 729	3	5	14	2 186	11	25	41	13	6 550	15
12	8	12	3 895	2	12	36	4 750	8	8	18	-	1 195	16
6	5	6	2 699	-	-	-	-	1	1	2	-	40	17
14	13	14	5 760	1	2	7	421	1	-	0	-	105	18
8	6	10	2 711	-	-	-	-	13	32	55	-	2 125	19
9	7	10	3 429	-	-	-	-	12	188	187	-	13 044	20
12	10	13	4 759	2	4	20	1 944	17	441	403	-	80 250	21
14	10	14	4 408	1	3	5	1 168	5	7	9	1	644	22
239	190	255	87 357	29	136	340	58 244	195	1 072	1 210	20	158 030	23
30	25	32	10 700	11	59	165	29 332	34	172	207	-	23 332	24
209	165	223	76 657	18	76	175	28 912	161	900	1 003	20	134 698	25
240	196	250	85 913	24	144	474	66 156	217	1 211	1 519	1	181 161	26

5. Baugenehmigung für Wohngebäude (Neubau) nach verwendeter primärer Energie zur Heizung

Januar bis April 2026

- Anzahl -

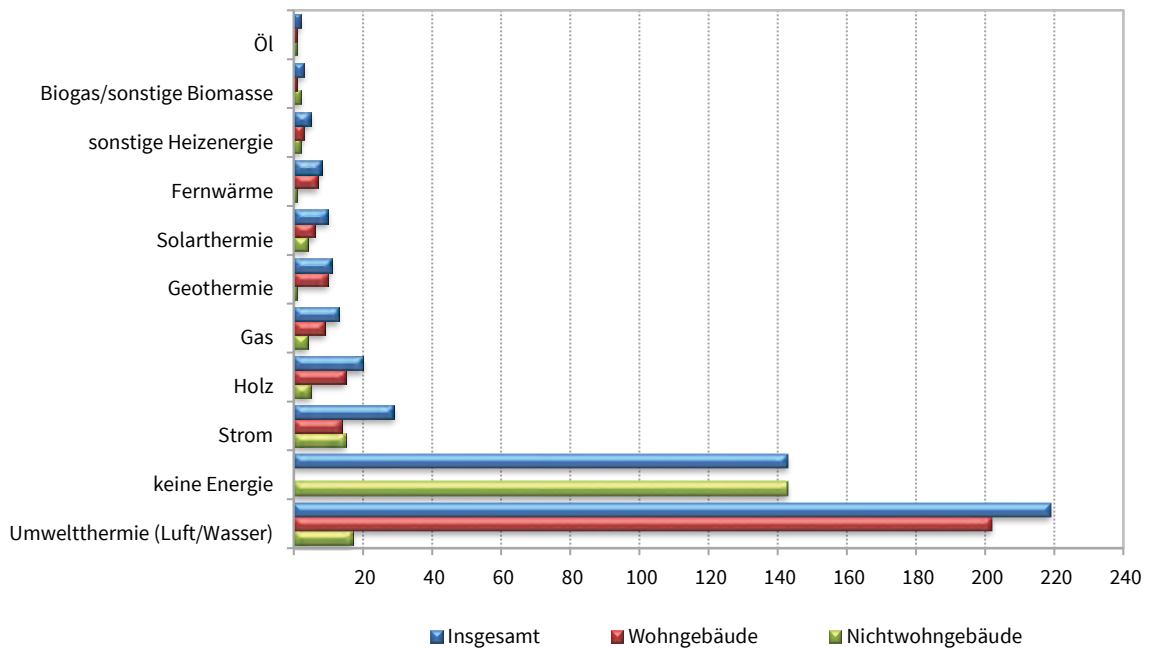


Thüringer Landesamt für Statistik

6. Baugenehmigung für Wohn- und Nichtwohngebäude (Neubau) nach verwendeter primärer Energie zur Warmwasserbereitung

Januar bis April 2026

- Anzahl -



Thüringer Landesamt für Statistik

**7. Baugenehmigungen für Wohngebäude Januarbis April 2026 nach Gebäudeart und
verwendeter primärer Energie zur Heizung**
Neubau

Verwendete primäre Energie zur Heizung	Wohngebäude insgesamt					
	Ge- bäude	darin Wohnungen	davon Wohngebäude mit ...			
			1 Wohnung	2 Wohnungen	3 oder mehr Wohnungen	
					Gebäude	Wohnungen
Anzahl						
Keine Energie	1	1	1	-	-	-
Konventionelle Energie	20	68	17	2	1	47
davon						
Öl	1	1	1	-	-	-
Gas	9	55	8	-	1	47
Strom	10	12	8	2	-	-
Erneuerbare Energie	239	403	205	14	20	170
davon						
Geothermie	12	56	10	1	1	44
Umweltthermie ¹⁾	206	289	180	12	14	85
Solarthermie	4	13	3	-	1	10
Holz	16	44	11	1	4	31
Biogas/Biomethan	-	-	-	-	-	-
sonstige Biomasse	1	1	1	-	-	-
Fernwärme/Fernkälte	7	121	-	-	7	121
Sonstige	1	2	-	-	1	2
Insgesamt	268	595	223	16	29	340

**8. Baugenehmigungen für Nichtwohngebäude Januar bis April 2026 nach Gebäudeart und verwendeter primärer Energie
zur Heizung**
Neubau

Verwendete primäre Energie zur Heizung	Nichtwohngebäude insgesamt							
	Ge- bäude	darunter						
		Büro- und Verwaltungs- gebäude	landwirtschaft- liche Betriebs- gebäude	nichtlandwirtschaftliche Betriebsgebäude				sonstige Nichtwohn- gebäude
				Ge- bäude	darunter			
					Fabrik- und Werkstatt- gebäude	Handels- gebäude	Warenlager- gebäude	
Anzahl								
Keine Energie	140	-	23	99	15	3	32	18
Konventionelle Energie	12	2	-	8	4	1	2	2
davon								
Öl	1	-	-	-	-	-	-	1
Gas	5	-	-	5	2	-	2	-
Strom	6	2	-	3	2	1	-	1
Erneuerbare Energie	35	5	2	14	5	2	3	13
davon								
Geothermie	1	-	-	-	-	-	-	1
Umweltthermie ¹⁾	21	2	1	9	2	2	3	8
Solarthermie	2	1	-	4	-	-	-	1
Holz	8	1	-	4	2	-	-	3
Biogas/Biomethan	3	1	1	1	1	-	-	-
sonstige Biomasse	-	-	-	-	-	-	-	-
Fernwärme/Fernkälte	3	-	-	3	2	-	1	-
Sonstige	5	1	-	4	2	1	-	-
Insgesamt	195	8	25	128	28	7	38	33

1) Luft (Aerothermie) / Wasser (Hydrothermie)

**9. Baugenehmigungen für Wohngebäude Januar bis April 2026 nach Gebäudeart und
verwendeter primärer Energie zur Warmwasserbereitung**
Neubau

Verwendete primäre Energie zur Warmwasserbereitung	Wohngebäude insgesamt					
	Gebäude	darin Wohnungen	davon Wohngebäude mit ...			
			1 Wohnung	2 Wohnungen	3 oder mehr Wohnungen	
					Gebäude	Wohnungen
Anzahl						
Keine Energie	-	-	-	-	-	-
Konventionelle Energie	24	72	21	2	1	47
davon						
Öl	1	1	1	-	-	-
Gas	9	55	8	-	1	47
Strom	14	16	12	2	-	-
Erneuerbare Energie	234	398	200	14	20	170
davon						
Geothermie	10	54	8	1	1	44
Umweltthermie ¹⁾	202	277	178	12	12	75
Solarthermie	6	23	3	-	3	20
Holz	15	43	10	1	4	31
Biogas/Biomethan	1	1	1	-	-	-
sonstige Biomasse	-	-	-	-	-	-
Fernwärme/Fernkälte	7	121	-	-	7	121
Sonstige	3	4	2	-	1	2
Insgesamt	268	595	223	16	29	340

**10. Baugenehmigungen für Nichtwohngebäude Januar bis April 2026 nach Gebäudeart und verwendeter primärer Energie
zur Warmwasserbereitung**
Neubau

Verwendete primäre Energie zur Warmwasserbereitung	Nichtwohngebäude insgesamt							
	Gebäude	darunter						
		Büro- und Verwaltungsgebäude	landwirtschaftliche Betriebsgebäude	nichtlandwirtschaftliche Betriebsgebäude				sonstige Nichtwohngebäude
				Gebäude	darunter			
					Fabrik- und Werkstattgebäude	Handelsgebäude	Warenlagergebäude	
Anzahl								
Keine Energie	143	-	23	102	17	2	33	18
Konventionelle Energie	20	4	-	11	5	3	2	5
davon								
Öl	1	-	-	-	-	-	-	1
Gas	4	-	-	4	2	-	1	-
Strom	15	4	-	7	3	3	1	4
Erneuerbare Energie	29	3	2	13	6	2	2	10
davon								
Geothermie	1	-	-	-	-	-	-	1
Umweltthermie ¹⁾	17	1	1	7	2	1	2	7
Solarthermie	4	1	-	2	1	1	-	1
Holz	5	1	-	3	2	-	-	1
Biogas/Biomethan	2	-	1	1	1	-	-	-
sonstige Biomasse	-	-	-	-	-	-	-	-
Fernwärme/Fernkälte	1	-	-	1	-	-	1	-
Sonstige	2	1	-	1	-	-	-	-
Insgesamt	195	8	25	128	28	7	38	33

1) Luft (Aerothermie) / Wasser (Hydrothermie)

11. Baugenehmigungen für Wohn- und Nichtwohngebäude Januar bis April 2026 nach Gebäudeart und vorwiegende Art der Beheizung

Neubau

Lfd	Gebäudeart	Insgesamt	Vorwiegende Art der Beheizung					ohne Heizung
			Fern- heizung	Block- heizung	Zentral- heizung	Etagen- heizung	Einzelraum- heizung	
Neubau Insgesamt								
1	Wohngebäude zusammen	268	7	2	249	1	8	1
2	darin: Wohnungen	595	121	48	413	1	11	1
	davon:							
3	Wohngebäude mit 1 Wohnung	223	-	1	215	1	5	1
4	Wohngebäude mit 2 Wohnungen	16	-	-	14	-	2	-
5	Wohngebäude mit 3 o. m. Wohnungen	27	7	1	19	-	-	-
6	darin: Wohnungen	321	121	47	153	-	-	-
7	Wohnheime	2	-	-	1	-	1	-
8	darin: Wohnungen	19	-	-	17	-	2	-
	darunter:							
9	Wohngebäude mit Eigentumswohnungen	6	2	-	4	-	-	-
10	darin: Wohnungen	70	9	-	61	-	-	-
11	Nichtwohngebäude zusammen	195	3	1	42	-	9	140
	davon:							
12	Anstaltsgebäude	1	-	-	1	-	-	-
13	Büro- und Verwaltungsgebäude	8	-	-	6	-	2	-
14	Landwirtsch. Betriebsgebäude	25	-	1	1	-	-	23
15	Nichtlandwirtsch. Betriebsgebäude	128	3	-	22	-	4	99
	darunter:							
16	Fabrik- und Werkstattgebäude	28	2	-	9	-	2	15
17	Handelsgebäude	7	-	-	3	-	1	3
18	Warenlagergebäude	38	1	-	5	-	-	32
19	Hotels und Gaststätten	-	-	-	-	-	-	-
20	Sonstige Nichtwohngebäude	33	-	-	12	-	3	18
Neubau Fertigteilbau								
1	Wohngebäude zusammen	68	1	-	63	-	4	-
2	darin: Wohnungen	157	58	-	93	-	6	-
	davon:							
3	Wohngebäude mit 1 Wohnung	59	-	-	57	-	2	-
4	Wohngebäude mit 2 Wohnungen	3	-	-	2	-	1	-
5	Wohngebäude mit 3 o. m. Wohnungen	5	1	-	4	-	-	-
6	darin: Wohnungen	90	58	-	32	-	-	-
7	Wohnheime	1	-	-	-	-	1	-
8	darin: Wohnungen	2	-	-	-	-	2	-
	darunter:							
9	Wohngebäude mit Eigentumswohnungen	-	-	-	-	-	-	-
10	darin: Wohnungen	-	-	-	-	-	-	-
11	Nichtwohngebäude zusammen	102	3	1	20	-	3	75
	davon:							
13	Anstaltsgebäude	-	-	-	-	-	-	-
15	Büro- und Verwaltungsgebäude	3	-	-	3	-	-	-
17	Landwirtsch. Betriebsgebäude	19	-	1	1	-	-	17
19	Nichtlandwirtsch. Betriebsgebäude	71	3	-	12	-	2	54
	darunter:							
21	Fabrik- und Werkstattgebäude	23	2	-	6	-	1	14
23	Handelsgebäude	4	-	-	2	-	-	2
25	Warenlagergebäude	29	1	-	3	-	-	25
27	Hotels und Gaststätten	-	-	-	-	-	-	-
29	Sonstige Nichtwohngebäude	9	-	-	4	-	1	4

